



Πανεπιστήμιο Δυτικής Αττικής  
Σχολή Επιστημών Υγείας & Πρόνοιας  
Τμήμα Μαιευτικής

Πρόγραμμα Μεταπτυχιακών Σπουδών  
«Προηγμένη & Τεκμηριωμένη Μαιευτική Φροντίδα»

Μεταπτυχιακή Διπλωματική Εργασία

«Η πανδημία του Covid-19 και η επίπτωση του στην ποιότητα  
της σεξουαλικής ζωής των γυναικών»

Συγγραφέας

**Αναστασία Βουτσκίδου**

ΑΜ: 20012

Επιβλέπουσα Καθηγήτρια

**Ευαγγελία Αντωνίου**

Αθήνα, 2023



**University of West Attica  
Faculty of Health & Caring Sciences  
Department of Midwifery**

**Postgraduate Program (MSc)  
«Advanced and Evidence Based Midwifery Care»**

**Diploma Thesis**

**«COVID-19 Pandemic and its Impact on the Quality of  
Women's Sexual Life: A Systematic Review»**

**Student name and surname:**

**Anastasia Voutskidou**

**Registration Number: 20012**

**Supervisor name and surname:**

**Evangelia Antoniou**

**Athens, 2023**



Πανεπιστήμιο Δυτικής Αττικής  
Σχολή Επιστημών Υγείας & Πρόνοιας  
Τμήμα Μαιευτικής

Πρόγραμμα Μεταπτυχιακών Σπουδών  
«Προηγμένη & Τεκμηριωμένη Μαιευτική Φροντίδα»

«Η πανδημία του Covid-19 και η επίπτωση του στην ποιότητα της σεξουαλικής ζωής των γυναικών»

Μέλη Εξεταστικής Επιτροπής συμπεριλαμβανομένου και του Εισηγητή.

Η μεταπτυχιακή διπλωματική εργασία εξετάστηκε επιτυχώς από την κάτωθι Εξεταστική Επιτροπή:

Α/α	ΌΝΟΜΑ ΕΠΩΝΥΜΟ	ΒΑΘΜΙΑΔΑ/ΙΔΙΟΤΗΤΑ	ΨΗΦΙΑΚΉ ΥΠΟΓΡΑΦΗ
1	Ευαγγελία Αντωνίου	Αναπληρώτρια Καθηγήτρια	
2	Μαρία Δάγλα	Αναπληρώτρια Καθηγήτρια	
3	Γιαννούλα Κύρκου	Επίκουρη Καθηγήτρια	

## ΔΗΛΩΣΗ ΣΥΓΓΡΑΦΕΑ ΜΕΤΑΠΤΥΧΙΑΚΗΣ ΕΡΓΑΣΙΑΣ

Η κάτωθι υπογεγραμμένη Βουτσκίδου Αναστασία του Χρίστου, με αριθμό μητρώου 20012, φοιτήτρια του Προγράμματος Μεταπτυχιακών Σπουδών Προηγμένη & Τεκμηριωμένη Μαιευτική Φροντίδα του Τμήματος Μαιευτικής της Σχολής Επιστημών Υγείας και Πρόνοιας του Πανεπιστημίου Δυτικής Αττικής, δηλώνω υπεύθυνα ότι:

«Είμαι συγγραφέας αυτής της μεταπτυχιακής εργασίας και ότι κάθε βοήθεια την οποία είχα για την προετοιμασία της, είναι πλήρως αναγνωρισμένη και αναφέρεται στην εργασία. Επίσης, οι όποιες πηγές από τις οποίες έκανα χρήση δεδομένων, ιδεών ή λέξεων, είτε ακριβώς είτε παραφρασμένες, αναφέρονται στο σύνολό τους, με πλήρη αναφορά στους συγγραφείς, τον εκδοτικό οίκο ή το περιοδικό, συμπεριλαμβανομένων και των πηγών που ενδεχομένως χρησιμοποιήθηκαν από το διαδίκτυο. Επίσης, βεβαιώνω ότι αυτή η εργασία έχει συγγραφεί από εμένα αποκλειστικά και αποτελεί προϊόν πνευματικής ιδιοκτησίας τόσο δικής μου, όσο και του Ιδρύματος.

Παράβαση της ανωτέρω ακαδημαϊκής μου ευθύνης αποτελεί ουσιώδη λόγο για την ανάκληση του πτυχίου μου».

\*Επιθυμώ την απαγόρευση πρόσβασης στο πλήρες κείμενο της εργασίας μου μέχρι 6 μήνες και έπειτα από αίτηση μου στη Βιβλιοθήκη και έγκριση του επιβλέποντα καθηγητή.

Η Επιβλέπουσα Καθηγήτρια

Η Δηλούσα

*Βουτσκίδου Αναστασία*



# Περίληψη

**Εισαγωγή:** Η πανδημία Covid-19 είχε εκτεταμένες επιπτώσεις, συμπεριλαμβανομένης της σωματικής και ψυχικής υγείας και ευεξίας.

**Σκοπός:** Ο σκοπός αυτής της μελέτης ήταν να διερευνήσει την επίδραση της πανδημίας COVID-19 στην υγεία των γυναικών, συγκεκριμένα στη σεξουαλική ζωή των γυναικών στους τομείς όπως η επιθυμία, η διέγερση, ο οργασμός και η ικανοποίηση.

**Μεθοδολογία:** Η παρούσα μελέτη πραγματοποιήθηκε με τη μέθοδο της συστηματικής βιβλιογραφικής ανασκόπησης. Χρησιμοποιήθηκαν οι επιστημονικές βάσεις δεδομένων PubMed/Medline, Google Scholar και Scopus. Από την αναζήτηση προέκυψαν 573 άρθρα από διάφορες χώρες, όπως Ευρώπη (Πορτογαλία, Πολωνία, Ιταλία, Ελλάδα), Αμερική (ΗΠΑ, Βραζιλία) και Αφρική (Αίγυπτος) από τα οποία τα 14 πληρούσαν τα κριτήρια συμπερίληψης και τελικά περιλήφθηκαν στην μελέτη.

**Αποτελέσματα:** Τα αποτελέσματα των μελετών υποδηλώνουν ότι η πανδημία επηρέασε αρνητικά τη σεξουαλική λειτουργία και ικανοποίηση των γυναικών, ενώ οδήγησε σε αύξηση της σεξουαλικής δυσφορίας, της σεξουαλικής αποφυγής και της συμπεριφοράς για ατομική σεξουαλική προσέγγιση. Η επιθυμία για τεκνοποίηση μειώθηκε κατά τη διάρκεια της πανδημίας, αλλά και η χρήση αντισυλληπτικών μεθόδων.

**Συμπεράσματα:** Υπάρχουν αντικρουόμενα στοιχεία σχετικά με το εάν η πανδημία είχε ή όχι αντίκτυπο στη σεξουαλική επιθυμία και συχνότητα των επαφών στις γυναίκες. Ωστόσο, ορισμένοι κύριοι παράγοντες που σχετίζονταν με τη σεξουαλική ζωή ήταν ψυχολογικοί παράγοντες και η εργασιακή κατάσταση. Είναι καλά τεκμηριωμένο ότι η πανδημία είχε μεγάλο ψυχολογικό αντίκτυπο. Έτσι, και οι δύο αυτοί παράγοντες αναμένεται να επηρεάσουν σημαντικά τη σεξουαλική ζωή των γυναικών.

**Λέξεις κλειδιά:** COVID-19, SARS-CoV-2, Κορωνοϊός, Πανδημία COVID-19, Γυναικεία Σεξουαλική Λειτουργία, Γυναικεία Σεξουαλική Συμπεριφορά, Γυναικεία Σεξουαλική Υγεία

# Abstract

**Introduction:** Covid-19 pandemic has had far-reaching effects, including to physical and mental health and wellbeing.

**Aim:** The aim of this study was to investigate the effect of the COVID-19 pandemic on women's health, especially in women's sexual life included desire, arousal, orgasm and satisfaction.

**Methods:** The initial research in PubMed/Medline, Google Scholar, and Scopus yielded 573 articles from Europe (Portugal, Poland, Italy, Greece), America (U.S, Brazil) and Africa (Egypt) of which 14 met the inclusion criteria and were included in the review.

**Results:** Results from the studies suggest that the pandemic negatively affects sexual functioning and satisfaction, while it increases sexual distress, sexual avoidance, and solitary sexual approach behaviors. The desire to have children decreases during the pandemic, but so does the use of contraception.

**Conclusion:** There is conflicting evidence as to whether or not the pandemic has had an impact on sexual desire and frequency among women. However, some major factors associated with sexual life were psychological factors and working status. It is well documented that the pandemic has a great psychological impact. So, both these factors are expected to significantly affect women's sexual life.

**Keywords:** COVID-19; SARS-CoV-2; Coronavirus; COVID-19 pandemic; female sexual function;; female sexual behavior; female sexual health

## Περιεχόμενα

1. Εισαγωγή.....	8
2. Μεθοδολογία.....	9
2.1. Στρατηγική αναζήτησης.....	10
2.2. Κριτήρια Ένταξης και Αποκλεισμού.....	10
2.3. Επιλογή μελετών.....	10
3. Αποτελέσματα.....	13
3.1. Ψυχολογικοί παράγοντες που σχετίζονται με τη σεξουαλική ζωή των γυναικών κατά τη διάρκεια της πανδημίας Covid-19.....	14
3.2. Άλλοι παράγοντες που σχετίζονται με τη σεξουαλική ζωή των γυναικών κατά τη διάρκεια της πανδημίας του Covid-19.....	15
4. Συζήτηση.....	22
4.1. Δυνατά σημεία και περιορισμοί της έρευνας.....	24
5. Συμπεράσματα.....	24
Βιβλιογραφία.....	26

# 1. Εισαγωγή

Η πανδημία COVID-19 ανάγκασε τις κυβερνήσεις από όλο τον κόσμο να χρησιμοποιήσουν αρκετές μη φαρμακευτικές παρεμβάσεις, προκειμένου να μειωθεί η μετάδοση του SARS-CoV-2 και να διατηρηθεί ο αριθμός των ασθενών στα νοσοκομεία όσο το δυνατόν πιο διαχειρίσιμος. Οι κύριες μέθοδοι κοινωνικής αποστασιοποίησης περιελάμβαναν παραμονή στο σπίτι, απομακρυσμένη εργασία όταν υπήρχε η δυνατότητα, εξωτερικές δραστηριότητες που επιτρέπονταν μόνο με χορηγούμενη άδεια, μείωση του μεγέθους των δημόσιων και ιδιωτικών συγκεντρώσεων, περιορισμούς στα ταξίδια, κλείσιμο επιχειρήσεων με κίνδυνο υψηλής έκθεσης, όπως και καταστημάτων, σχολείων και πανεπιστημίων [1,2]. Καθώς οι πολίτες περνούσαν τις μέρες τους σχεδόν αποκλειστικά στα σπίτια τους, αποφεύχθηκε οποιαδήποτε σωματική επαφή μεταξύ οικογενειών, ζευγαριών που δεν συζούσαν και φίλων. Αυτά τα μέτρα οδήγησαν, άμεσα ή έμμεσα, σε στασιμότητα στη ζωή των ανθρώπων, καθώς και στα συστήματα παροχής υγειονομικής περίθαλψης σε πολλές χώρες, όπως έχει παρατηρηθεί και σε άλλες πανδημίες ή καταστροφές. Συγκεκριμένα, η καραντίνα και η απομόνωση είχαν βαθιές ψυχολογικές και κοινωνικές επιπτώσεις, όπως αύξηση του στρες, του άγχους, του φόβου, της μοναξιάς, της κατάθλιψης, καθώς και αυξημένα ποσοστά άλλων ψυχιατρικών διαταραχών, χρήσης ουσιών και αυτοκτονιών [3]. Ως αποτέλεσμα, επηρεάστηκε και η σεξουαλική ζωή των ζευγαριών. Γυναίκες και άντρες αναρωτιόντουσαν πώς να χειριστούν τις συζυγικές τους σχέσεις κατά την διάρκεια της καραντίνας και εάν ο COVID-19 θα μπορούσε να μεταδοθεί μέσω της σεξουαλικής επαφής. Η μεγαλύτερη επαφή μεταξύ των ζευγαριών κατά τη διάρκεια της καραντίνας στο σπίτι ενέτεινε τα αρνητικά συναισθήματα και αύξησε τις συζυγικές συγκρούσεις [4].

Η γυναικεία σεξουαλική λειτουργία (female sexual function) περιλαμβάνει τον κύκλο της σεξουαλικής απόκρισης που περιλαμβάνει τρεις κύριες φάσεις: επιθυμία, ενθουσιασμό και οργασμό. Σύμφωνα με το μοντέλο τριών φάσεων της Helen Singer Kaplan, βιολογικοί, ψυχολογικοί, ορμονικοί και περιβαλλοντικοί παράγοντες επηρεάζουν τη σεξουαλική επιθυμία και τη λίμπιντο και στη συνέχεια τον οργασμό [5]. Επομένως, η φυσιολογική γυναικεία σεξουαλική λειτουργία χαρακτηρίζεται από την απουσία δυσκολίας μετάβασης σε αυτά τα τρία στάδια, την απουσία πόνου και τέλος την επίτευξη σεξουαλικής ικανοποίησης. Η σεξουαλική δυσλειτουργία (sexual dysfunction) αναφέρεται σε παροδικές δυσκολίες του ατόμου να ικανοποιηθεί από τη σεξουαλική δραστηριότητα για τουλάχιστον 6 μήνες ή περισσότερο. Σύμφωνα με την νεότερη έκδοση του Διαγνωστικού και Στατιστικού Εγχειριδίου Ψυχικών Διαταραχών της Αμερικανικής Ψυχιατρικής Εταιρείας (DSM-5), οι περισσότερες σεξουαλικές δυσλειτουργίες είναι αποτέλεσμα



βιολογικών και ψυχολογικών παραγόντων, όπως ιατρικοί παράγοντες, η ευαλωτότητα του ατόμου, η σχέση, ο σύντροφος και πολιτισμικοί ή θρησκευτικοί παράγοντες. Ειδικότερα για τις γυναίκες, οι διαταραχές της σεξουαλικής επιθυμίας και της διέγερσης αναφέρονται στη διαταραχή του γυναικείου σεξουαλικού ενδιαφέροντος/διέγερσης [6]. Άλλα μέτρα που χρησιμοποιούνται για την αξιολόγηση της σεξουαλικής ζωής των γυναικών είναι η σεξουαλική ικανοποίηση και η σεξουαλική δυσφορία. Η σεξουαλική ικανοποίηση (sexual satisfaction) έχει περιγραφεί ως μια θετική πτυχή της σεξουαλικής σχέσης ενός ατόμου, που αποτελείται από σταθερότητα, ικανοποίηση και καλή ποιότητα ζωής [7]. Η σεξουαλική δυσφορία (sexual distress) είναι μια κατάσταση όπου τα άτομα έχουν αρνητικά συναισθήματα και αισθήματα ανεπάρκειας στις σεξουαλικές τους σχέσεις. Τα συναισθήματα της απογοήτευσης, της ανησυχίας, του άγχους και οι δυσκολίες στις διαπροσωπικές σχέσεις επηρεάζουν αρνητικά τη συνολική ευημερία και την ποιότητα ζωής [7].

Η σεξουαλική υγεία των γυναικών εξαρτάται από την ψυχολογική, συναισθηματική, σωματική και κοινωνική τους κατάσταση [8]. Ως εκ τούτου, η πανδημία μπορεί να έχει επηρεάσει σημαντικά τη σεξουαλική τους συμπεριφορά κυρίως λόγω άγχους και άλλων βιολογικών ή κοινωνικών παραγόντων. Μελέτες έδειξαν ότι η ποιότητα της σεξουαλικής ζωής των γυναικών μειώθηκε σημαντικά κατά τη διάρκεια της πανδημίας. Η πανδημία COVID-19 έχει συσχετιστεί με μειωμένη επιθυμία για εγκυμοσύνη, αλλά αυξημένη σεξουαλική επιθυμία, συχνότητα σεξουαλικής επαφής και διαταραχές της εμμήνου ρύσεως [9]. Μια άλλη μελέτη έδειξε αρνητική επίδραση της πανδημίας στη σεξουαλική λειτουργία και την ποιότητα ζωής των γυναικών [10]. Υπήρχε επίσης συσχέτιση με σεξουαλική δυσλειτουργία και μειωμένη λίμπιντο [11,12].

Σκοπός αυτής της μελέτης ήταν να διερευνήσει τις πιθανές επιπτώσεις και αλλαγές στην ποιότητα της σεξουαλικής ζωής των γυναικών που προκλήθηκαν λόγω των μέτρων που επιβλήθηκαν λόγω της πανδημίας COVID-19, μέσω μιας συστηματικής ανασκόπησης της βιβλιογραφίας.

## **2. Μεθοδολογία**

Σκοπός αυτής της μελέτης ήταν να διερευνήσει την επίδραση της πανδημίας COVID-19 στην ποιότητα της σεξουαλικής ζωής των γυναικών αναπαραγωγικής ηλικίας. Συγκεκριμένα, ο στόχος ήταν η σύγκριση παραμέτρων σεξουαλικότητας, όπως η σεξουαλική λειτουργία, η σεξουαλική επιθυμία και συχνότητα σεξουαλικών επαφών, η σεξουαλική ικανοποίηση και η επιθυμία για εγκυμοσύνη κατά την περίοδο της πανδημίας COVID-19 με μήνες πριν από την εν λόγω πανδημία.

## 2.1. Στρατηγική αναζήτησης

Για την επίτευξη αυτού του στόχου, πραγματοποιήθηκε ανασκόπηση της βιβλιογραφίας. Χρησιμοποιήθηκαν άρθρα που αναζητήθηκαν στις επιστημονικές βάσεις δεδομένων PubMed/Medline, Google Scholar και Scopus (Πίνακας 1).

Πίνακας 1. Όροι αναζήτησης

Στάδιο 1		Στάδιο 2		Στάδιο 3
Female OR Women NOT Pregnant	AND	COVID-19 OR SARS-CoV-2 OR Coronavirus OR COVID-19 pandemic	AND	Sexual function OR Sexual behavior OR Sexual health NOT HIV NOT AIDS NOT Violence

## 2.2. Κριτήρια Ένταξης και Αποκλεισμού

Τα κριτήρια ένταξης των μελετών αφορούσαν άρθρα δημοσιευμένα στην αγγλική γλώσσα και συγχρονικές, προοπτικές ή αναδρομικές μελέτες. Οι έρευνες που εντάχθηκαν στην μελέτη θα έπρεπε να είχαν επιλέξει ως δείγμα γυναίκες αναπαραγωγικής ηλικίας (18–50 ετών), οι οποίες ήταν παντρεμένες ή συζούσαν με τον σύντροφο τους (σεξουαλικά ενεργές) ή ετεροφυλόφιλα ζευγάρια. Τα κριτήρια αποκλεισμού των μελετών αφορούσαν γυναίκες που κυοφορούσαν, γυναίκες με ιατρικές παθήσεις, όπως σεξουαλικά μεταδιδόμενα νοσήματα, λήψη φαρμακευτικής αγωγής που επηρεάζει τη λίμπιντο, ιστορικό υπογονιμότητας, ή γυναίκες με ψυχολογικές παθήσεις, όπως ψυχική ασθένεια, διαταραχές προσωπικότητας, κατάθλιψη, καθώς και γυναίκες που ανήκαν σε ομάδες σεξουαλικής μειονότητας (λεσβίες, ομοφυλόφιλες, αμφιφυλόφιλες, τρανσέξουαλ).

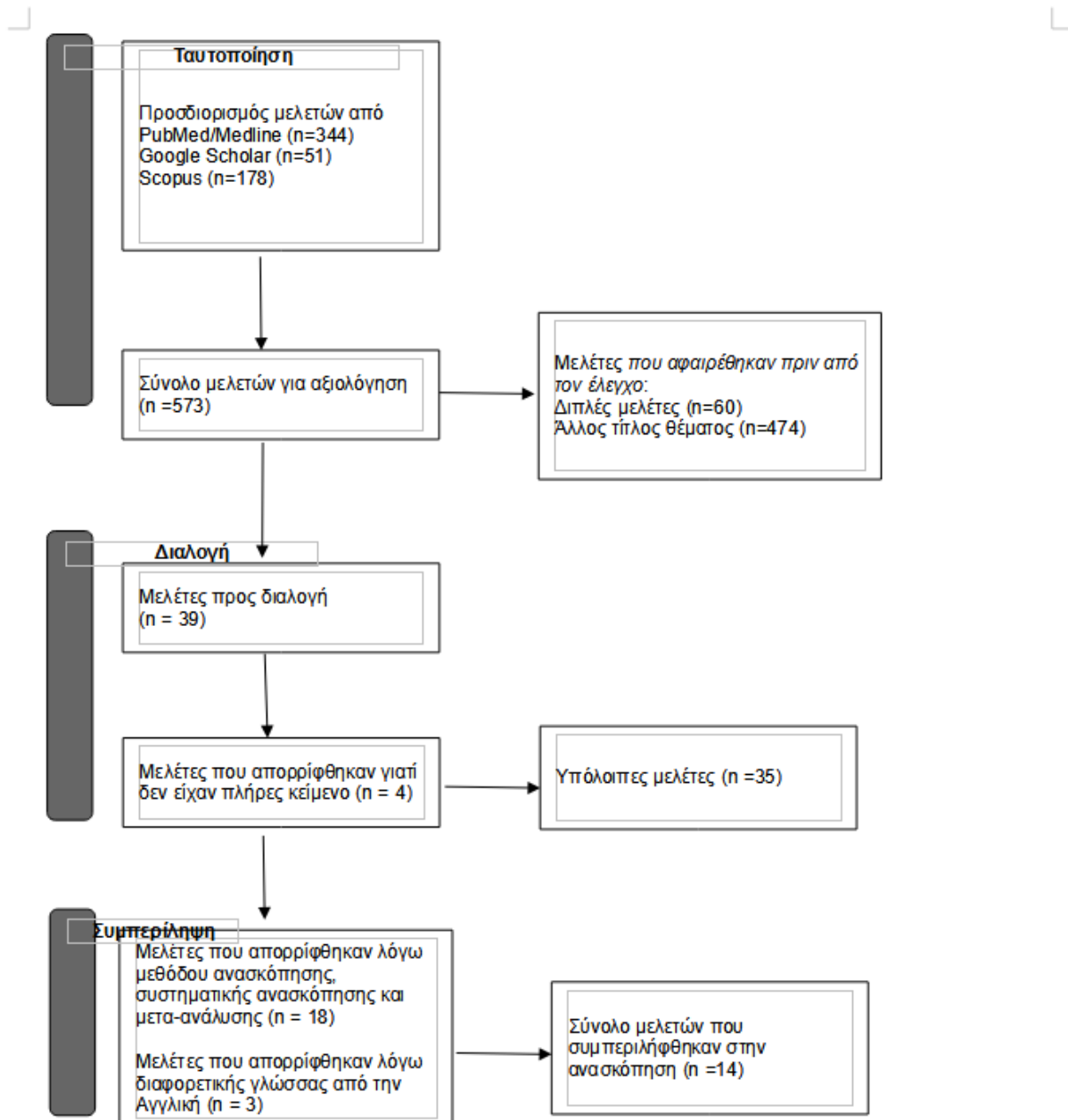
## 2.3. Επιλογή μελετών

Λαμβάνοντας υπόψη ότι η πανδημία COVID-19 ξεκίνησε τον Δεκέμβριο του 2019, ορίστηκε ως φίλτρο η ημερομηνία δημοσίευσης των ερευνών μεταξύ των ετών 2020 και 2021. Η αρχική έρευνα απέδωσε 573 άρθρα, τα οποία εξετάστηκαν αρχικά ανά τίτλο και περίληψη και αποκλείστηκαν 538

άρθρα που δεν σχετίζονταν με το θέμα της παρούσας εργασίας. Στη συνέχεια, οι υπόλοιπες 35 μελέτες εξετάστηκαν με βάση τα κριτήρια συμπερίληψης και αποκλεισμού. Επομένως, 18 άρθρα αποκλείστηκαν καθώς αφορούσαν ανασκοπήσεις, συστηματικές ανασκοπήσεις και μετα-ανάλυσεις και άλλα 3 τα οποία ήταν δημοσιευμένα σε άλλες γλώσσες εκτός από την Αγγλική. Στο τελικό στάδιο απέμειναν 14 μελέτες οι οποίες συμπεριλήφθηκαν στην παρούσα ανασκόπηση (Εικόνα 1).

Η μελέτη ανέλυσε την επίδραση της πανδημίας COVID-19 στην ποιότητα της σεξουαλικής ζωής των γυναικών. Διερευνήθηκαν διάφοροι τομείς της σεξουαλικής ζωής, όπως η σεξουαλική λειτουργία, η σεξουαλική επιθυμία, η συχνότητα σεξουαλικών επαφών, η σεξουαλική ικανοποίηση και η επιθυμία για εγκυμοσύνη, σε σύγκριση με πριν από την πανδημία COVID-19, και ο ρόλος ψυχολογικών παραγόντων, όπως το άγχος και η κατάθλιψη σε αυτήν την αλλαγή.

**Εικόνα 1.** Διάγραμμα ροής: στρατηγική αναζήτησης δομής.



Χρησιμοποιήθηκαν εννέα κριτήρια για την αξιολόγηση της μεθοδολογικής ποιότητας των άρθρων. Τέσσερα κριτήρια αποτέλεσαν την πρώτη ομάδα κριτηρίων σχετικά με τη διαδικασία επιλογής. Οκτώ άρθρα ικανοποιούσαν το πρώτο κριτήριο, η οποία αφορούσε το αντιπροσωπευτικό δείγμα έκθεσης. Μόνο τέσσερις μελέτες πληρούσαν τη δεύτερη προϋπόθεση για την επιλογή των μη εκτεθειμένων, η οποία ήταν εάν οι ερευνητές είχαν πληροφορίες για τη σεξουαλική ζωή των γυναικών πριν από την πανδημία για σύγκριση. Επτά μελέτες που κατέγραψαν έκθεση στον COVID-19 πληρούσαν το τρίτο κριτήριο σχετικά με το εύρημα έκθεσης. Το τέταρτο κριτήριο ικανοποιήθηκε από όλες τις μελέτες επειδή το αποτέλεσμα δεν είχε προηγηθεί από την έκθεση. Οι αλλαγές στις βαθμολογίες των γυναικείων λειτουργιών ήταν το τελικό εύρημα κάθε μελέτης. Δύο κριτήρια σχετικά με την προσαρμογή για συγχυτικούς παράγοντες αποτέλεσαν τη δεύτερη ομάδα κριτηρίων (συγκρισιμότητα). Όλα τα άρθρα εκτός από δύο πληρούσαν το έκτο κριτήριο, το οποίο ήταν η προσαρμογή για το εκπαιδευτικό επίπεδο. Ως προσαρμογή για τουλάχιστον έναν επιπλέον παράγοντα σύγχυσης που είχε χρησιμοποιηθεί σε όλες τις έρευνες, το έκτο κριτήριο ικανοποιήθηκε από όλα τα άρθρα. Τρία κριτήρια περιλαμβάνονταν στην τρίτη κατηγορία κριτηρίων (αποτελέσματα), τα οποία αξιολόγησαν το διαμέτρημα των αποτελεσμάτων κάθε μελέτης. Το έβδομο κριτήριο για την αξιολόγηση της σεξουαλικής ζωής των γυναικών κατά τη διάρκεια της πανδημίας πληρούνταν από όλες τις ερευνητικές μελέτες. Δεν χρειάστηκε περαιτέρω διερεύνηση γιατί ο κύριος στόχος της έρευνας ήταν να αξιολογήσει πώς επηρεάστηκε η σεξουαλική ζωή των γυναικών από την πανδημία. Επομένως, όλη η έρευνα ικανοποιούσε και την όγδοη προϋπόθεση. Το τελευταίο κριτήριο, που αφορούσε τον κίνδυνο μεροληψίας, πληρούνταν επίσης από όλα τα άρθρα. Η βαθμολογία των μελετών κυμαίνονταν από 6 έως 9. Όσον αφορά τη μεθοδολογική ποιότητα των μελετών, μόνο μία μελέτη αξιολογήθηκε ως πολύ καλής ποιότητας [22], ενώ οι υπόλοιπες ήταν μέτριας μεθοδολογικής ποιότητας (Πίνακας 2).

**Πίνακας 2.** Μεθοδολογική ποιότητα των μελετών.

Συγγραφέας/Έτος	Επιλογή				Συγκρισιμότητα		Αποτέλεσμα			Σύνολο
	1	2	3	4	5	6	7	8	9	
1. Szuster (2021) [12]	*	-	*	*	**					8
2. Costantini (2021) [13]	-	-	-	*	**					6
3. Kovalak (2021) [14]	*	-	-	*	**					7
4. Karagöz (2020) [15]	*	-	-	*	**					7
5. Neto (2021) [11]	-	-	*	*	-	*				6
6. Bhambhani (2021) [16]	-	*	*	*	-	*				7
7. Carvalho (2021) [17]	-	-	*	*	**					7

8. Sotiropoulou (2021) [18]	- - * *	* *	***	7
9. Omar (2021) [19]	* - * *	**	***	8
10. De Rose (2021) [20]	- - - *	**	***	6
11. Culha (2021) [21]	* - - *	**	***	7
12. Fuchs (2020) [22]	* * * *	**	***	9
13. Schiavi (2020) [10]	* * - *	**	***	8
14. Yuksel (2020) [9]	* * - *	* *	***	8

Σημειώσεις: Και τα 9 κριτήρια ήταν 1. Αντιπροσωπευτικό δείγμα έκθεσης, 2. Επιλογή μη εκτεθειμένου, 3. Εύρημα έκθεσης, 4. Το αποτέλεσμα δεν προηγήθηκε της μελέτης, 5. Προσαρμογή για μορφωτικό επίπεδο, 6. Προσαρμογή για πρόσθετο παράγοντα σύγχυσης, 7. Αξιολόγηση αποτελέσματος, 8. Επαρκής χρόνος παρακολούθησης, 9. Κίνδυνος μεροληψίας. Το σύμβολο (\*) σημαίνει ότι η μελέτη πληρούσε το συγκεκριμένο κριτήριο και το σύμβολο (-) σημαίνει ότι η μελέτη δεν το πληρούσε. Η επιλογή έχει 4 κριτήρια 1. 2. 3. 4. Η συγκρισιμότητα έχει 2 κριτήρια 5. 6. Τα αποτελέσματα έχουν 3 κριτήρια 7. 8. 9.

### 3. Αποτελέσματα

Σε αυτή την ανασκόπηση συμπεριλήφθηκαν 14 μελέτες οι οποίες πραγματοποιήθηκαν σε διάφορες χώρες, κυρίως στην Ευρώπη. Όλες οι μελέτες ήταν συγχρονικές και τέσσερις από αυτές [9,10,16,22] ήταν προοπτικές, καθώς αξιολόγησαν τη σεξουαλική ζωή πριν και κατά τη διάρκεια της πανδημίας (Πίνακας 3).

Ένας από τους πιο κοινούς παράγοντες που αναφέρθηκε ότι επηρεάζει τη σεξουαλική ζωή των γυναικών κατά τη διάρκεια της πανδημίας ήταν ο ψυχολογικός παράγοντας, ο οποίος αξιολογήθηκε σε επτά μελέτες [12-20]. Συγκεκριμένα, οι Bhambhvani et al. [16] αξιολόγησαν τον αντίκτυπο της πανδημίας COVID-19 στη γυναικεία σεξουαλική λειτουργία και συχνότητα σεξουαλικών επαφών σε 91 γυναίκες από τις Ηνωμένες Πολιτείες. Οι γυναίκες ανέφεραν μείωση της σεξουαλικής λειτουργίας η οποία αξιολογήθηκε μέσω του Δείκτη Γυναικείας Σεξουαλικής Λειτουργίας (FSFI) κατά τη διάρκεια της πανδημίας, και το μεγαλύτερο ποσοστό αφορούσε τους τομείς που σχετίζονταν με τη διέγερση, τη λίπανση και την ικανοποίηση.

### 3.1. Ψυχολογικοί παράγοντες που σχετίζονται με τη σεξουαλική ζωή των γυναικών κατά τη διάρκεια της πανδημίας Covid-19

Ο στόχος της μελέτης των Carvalho et al. [17], η οποία διεξήχθη στην Πορτογαλία, ήταν να αξιολογήσει τη σχέση μεταξύ των επιπέδων περιορισμού του COVID-19 και των τομέων σεξουαλικής λειτουργίας σε 662 συμμετέχοντες. Με βάση τα δεδομένα των 417 γυναικών που μελετήθηκαν, οι συγγραφείς δεν παρατήρησαν καμία σχέση μεταξύ του εγκλεισμού και της σεξουαλικής λειτουργίας στις γυναίκες, αλλά παρατήρησαν ισχυρή επίδραση ψυχολογικών παραγόντων στη σεξουαλική λειτουργία των γυναικών. Συγκεκριμένα, κατέληξαν στο συμπέρασμα ότι η ψυχοπαθολογική συμπτωματολογία θα μπορούσε να προβλέψει τα επίπεδα της σεξουαλικής επιθυμίας, της σεξουαλικής διέγερσης, της λίπανσης, του οργασμού, της σεξουαλικής ικανοποίησης και του σεξουαλικού πόνου. Μια ιταλική μελέτη που διεξήχθη από τους Costantini et al. [13] ανέλυσε τις αλλαγές στη σεξουαλική ζωή των ζευγαριών κατά τη διάρκεια της απαγόρευσης κυκλοφορίας κατά την πανδημία COVID-19. Στην έρευνα αυτή συμπεριλήφθηκαν 2151 συμμετέχοντες (1112 γυναίκες, 1039 άνδρες). Οι περισσότεροι από τους ερωτηθέντες (n=579) απάντησαν ότι η σεξουαλική τους ζωή βελτιώθηκε, 314 ότι επιδεινώθηκε, ενώ 219 ανέφεραν καμία αλλαγή. Οι γυναίκες που απάντησαν ότι η σεξουαλική τους ζωή επιδεινώθηκε δεν παρουσίασαν σεξουαλική δυσλειτουργία, αλλά είχαν αυξημένα ποσοστά άγχους, έντασης, φόβου και αϋπνίας.

Άλλοι παράγοντες που σχετίστηκαν με την επιδείνωση της σεξουαλικής ζωής ήταν η ανεργία, η τηλε-εργασία και το να έχει κάποιος παιδιά. Οι Szuster et al. [12] διεξήγαγαν μια έρευνα για να διερευνήσουν τον αντίκτυπο της πανδημίας στην ψυχική, σωματική και σεξουαλική υγεία 1644 Πολωνών γυναικών. Η συχνότητα της σεξουαλικής δραστηριότητας και το επίπεδο λίμπιντο μειώθηκαν σημαντικά μετά το ξέσπασμα της πανδημίας, με τη σεξουαλική λειτουργία να συσχετίζεται ισχυρά με την κατάθλιψη. Η σεξουαλική λειτουργία συσχετίστηκε επίσης αρνητικά με την παρουσία οποιασδήποτε συννοσηρής χρόνιας νόσου, την ένταση του φόβου μόλυνσης και του φόβου για νόσηση, την αντίληψη της μοναξιάς και την συνεχή ενημέρωση για την πανδημία μέσω της παρακολούθησης των μέσων μαζικής ενημέρωσης. Οι Omar et al. [19] ερεύνησαν τη σεξουαλική ικανοποίηση 773 παντρεμένων Αιγυπτίων (484 γυναίκες, 289 άνδρες) κατά τη διάρκεια της πανδημίας. Όπως ήταν αναμενόμενο, η σεξουαλική ικανοποίηση μειώθηκε κατά τη διάρκεια της καραντίνας. Ένα τεράστιο ποσοστό (97,3%) των γυναικών που συμμετείχαν ανέφεραν σεξουαλική δυσλειτουργία. Το άγχος των σεξουαλικών σχέσεων ήταν υψηλότερο στις νοικοκυρές και στις άνεργες γυναίκες, στις γυναίκες των οποίων οι σύζυγοι ήταν >35 ετών, στις γυναίκες οι οποίες ήταν παντρεμένες για 5-10 χρόνια και που είχαν υψηλότερα ποσοστά άγχους και

σεξουαλικής δυσλειτουργίας. Η σεξουαλική λειτουργία και η ποιότητα των σχέσεων των ζευγαριών κατά τη διάρκεια του lockdown διερευνήθηκε στη μελέτη που διεξήχθη στην Ελλάδα από τους Sotiropoulou et al. [18]. Η μελέτη συμπεριέλαβε 299 ενήλικες ετεροφυλόφιλους συμμετέχοντες σε συντροφική σχέση (213 γυναίκες, 86 άνδρες). Παραδόξως, αναφέρθηκε μικρή ή καθόλου αρνητική επίδραση στη σεξουαλική λειτουργία. Το lockdown αύξησε το άγχος και επηρέασε αρνητικά τη διάθεση μόνο σε περιπτώσεις που οι σύντροφοι δεν μπορούσαν να έρθουν σε επαφή. Ικανοποίηση από τη σεξουαλική δραστηριότητα και τη συναισθηματική ασφάλεια αναφέρθηκε από όσους βρίσκονται σε σταθερή σχέση και συζούσαν με τον σύντρόφό τους. Οι De Rose et al. [20] διεξήγαγαν έρευνα προκειμένου να διερευνήσουν την επίδραση της κατάθλιψης στη σεξουαλική δραστηριότητα σε ένα δείγμα εργαζομένων σε νοσοκομεία και των γνωστών τους κατά τη διάρκεια του lockdown COVID-19 στην Ιταλία. Στη μελέτη συμμετείχαν 544 συμμετέχοντες, εκ των οποίων 284 ήταν γυναίκες και 260 άνδρες. Η σεξουαλική επιθυμία ήταν φυσιολογική στο 57,7% των γυναικών που ανταποκρίθηκαν και χαμηλή στις υπόλοιπες, ενώ η σεξουαλική ικανοποίηση ήταν χαμηλή στο 86,6%. Η χαμηλή σεξουαλική επιθυμία συσχετίστηκε σημαντικά με την ηλικία και τη σεξουαλική ικανοποίηση, αλλά δεν παρατηρήθηκε συσχέτιση με την κατάθλιψη.

### **3.2. Άλλοι παράγοντες που σχετίζονται με τη σεξουαλική ζωή των γυναικών κατά τη διάρκεια της πανδημίας του Covid-19**

Η σεξουαλική ζωή των γυναικών κατά τη διάρκεια της απαγόρευσης κυκλοφορίας κατά την πανδημία COVID-19 επηρεάστηκε και από άλλους παράγοντες, όπως αναφέρθηκε. Οι Schiavi et al. [10] συμπεριέλαβαν στη μελέτη τους 89 Ιταλίδες γυναίκες αναπαραγωγικής ηλικίας, που ζούσαν με τον σεξουαλικό τους σύντροφο, και αξιολόγησαν τον αντίκτυπο της πανδημίας στη σεξουαλική λειτουργία και την ποιότητα ζωής τους. Τα αποτελέσματα έδειξαν σημαντική μείωση στη μέση σεξουαλική επαφή/μήνα, τη σεξουαλική λειτουργία και την ποιότητα ζωής, ενώ η σεξουαλική δυσφορία αυξήθηκε. Η χαμηλότερη σεξουαλική λειτουργία συνδέθηκε με την εργασία εκτός σπιτιού, το πανεπιστημιακό μορφωτικό επίπεδο και αν είχαν πάνω από ένα παιδιά. Επιπλέον, οι Karagöz et al. [15] ερεύνησαν την επίδραση της πανδημίας COVID-19 στη σεξουαλικότητα των ζευγαριών στην Τουρκία. Στη μελέτη συμμετείχαν 108 γυναίκες και 162 άνδρες. Τα αποτελέσματα έδειξαν σημαντική μείωση στις βαθμολογίες της σεξουαλικής λειτουργίας και της συχνότητας των σεξουαλικών επαφών σε σύγκριση με την περίοδο πριν από την πανδημία, ενώ η σεξουαλική αποφυγή και οι συμπεριφορές ατομικής σεξουαλικής προσέγγισης (αυνανισμός ή παρακολούθηση βίντεο σεξουαλικού περιεχομένου κ.λπ.) αυξήθηκαν. Ένα πολύ σημαντικό εύρημα ήταν ότι οι γυναίκες που περνούσαν περισσότερο χρόνο με τον σύζυγό τους είχαν καλύτερη σεξουαλική λειτουργία. Αντίστοιχη μελέτη που διεξήχθη από τους Kovalak et al. [14] διαπίστωσε ότι ανάμεσα

σε 169 Τουρκάλες, η σεξουαλική επιθυμία δεν επηρεάστηκε σε ποσοστό 58,6% του δείγματος, αλλά μειώθηκε στο υπόλοιπο 32,9%. Η σεξουαλική επιθυμία μειώθηκε περισσότερο στις γυναίκες των οποίων το εισόδημα μειώθηκε κατά τη διάρκεια της πανδημίας, σε σχέση με τις γυναίκες με σταθερό εισόδημα. Είναι ενδιαφέρον ότι η σεξουαλική ικανοποίηση αυξήθηκε περισσότερο στις γυναίκες με μειωμένο εισόδημα.

Οι Culha et al. [21] ερευνήσαν αλλαγές στη σεξουαλική ζωή επαγγελματιών υγείας σε Νοσοκομείο της Τουρκίας λόγω της επιδημίας COVID-19. Ογδόντα εννέα γυναίκες και ενενήντα έξι άνδρες απάντησαν στην διαδικτυακή έρευνα που διερεύνησε τη σεξουαλική λειτουργία, το άγχος και την κατάθλιψη. Τα αποτελέσματα έδειξαν μείωση της σεξουαλικής επιθυμίας, του αριθμού εβδομαδιαίας σεξουαλικής επαφής/αυνανισμού, του χρόνου προκαταρτικών και του χρόνου σεξουαλικής επαφής, σε σύγκριση με πριν από το ξέσπασμα του COVID-19. Είναι ενδιαφέρον ότι κατά τη διάρκεια του lockdown, οι εργαζόμενοι στον τομέα της υγειονομικής περίθαλψης προτιμούσαν λιγότερο τα προκαταρτικά, το στοματικό σεξ και το πρωκτικό σεξ και περισσότερο τις στάσεις σεξουαλικής επαφής που δεν είναι πρόσωπο με πρόσωπο. Ο μόνος παράγοντας που σχετίστηκε με τη σεξουαλική δυσλειτουργία στις γυναίκες ήταν η κατανάλωση αλκοόλ. Η μελέτη των Neto et al. [11] αξιολόγησε τον αντίκτυπο της πανδημίας στη σεξουαλική λειτουργία σε 1314 επαγγελματίες υγείας και φοιτητές ιατρικής (928 γυναίκες, 386 άνδρες) σε ένα κέντρο αναφοράς για τη θεραπεία του COVID-19 στη Βραζιλία. Η σεξουαλική ικανοποίηση μειώθηκε σχεδόν στους μισούς από τους συμμετέχοντες. Η μείωση συνδέθηκε σημαντικά με χαμηλότερη λίμπιντο, απουσία νυχτερινής ζωής, υψηλότερη συχνότητα αυνανισμού και απομόνωση από τον σύντροφο. Επιδείνωση της λίμπιντο παρατηρήθηκε επίσης σε σημαντικό ποσοστό συμμετεχόντων και συσχετίστηκε με έλλειψη νυχτερινών εξόδων, μεγαλύτερη ηλικία και απομόνωση από τον σύντροφο. Οι συμμετέχοντες που δεν ανέφεραν επιδείνωση της σεξουαλικής λειτουργίας ήταν εκείνοι που παρέμειναν σεξουαλικά ενεργοί κατά τη διάρκεια της πανδημίας και είχαν υψηλότερη συχνότητα σεξουαλικών επαφών.

Οι Fuchs et al. [22] συνέκριναν τη σεξουαλική υγεία 764 γυναικών στην Πολωνία πριν και μετά το ξέσπασμα της πανδημίας COVID-19. Συγκρίνοντας τη σεξουαλική λειτουργία πριν και κατά τη διάρκεια της πανδημίας, οι ερευνητές παρατήρησαν σημαντική μείωση, η οποία ήταν στατιστικά σημαντική για κάθε τομέα (επιθυμία, διέγερση, λίπανση, οργασμό, ικανοποίηση και πόνο). Η επιρροή της σεξουαλικής λειτουργίας εξαρτιόταν από τον χώρο εργασίας, με μεγαλύτερη επιδείνωση που παρατηρήθηκε για τις γυναίκες που δεν εργάζονταν καθόλου. Η σεξουαλική συμπεριφορά των Τουρκάλων γυναικών πριν και κατά τη διάρκεια της πανδημίας διερευνήθηκε από τους Yuksel και Ozgor [9]. Η μέση συχνότητα της σεξουαλικής επαφής αυξήθηκε σημαντικά



κατά τη διάρκεια της πανδημίας σε σύγκριση με την προ-πανδημική περίοδο, αν και η σεξουαλική λειτουργία επιδεινώθηκε. Όσον αφορά την επιθυμία για εγκυμοσύνη, λιγότεροι συμμετέχοντες ανταποκρίθηκαν θετικά κατά τη διάρκεια της πανδημίας, αλλά αντίθετα, η χρήση αντισύλληψης μειώθηκε σημαντικά. Επιπλέον, οι διαταραχές της εμμήνου ρύσεως έγιναν πιο συχνές κατά τη διάρκεια της πανδημίας σε σύγκριση με πριν.

**Πίνακας 3.** Οι μελέτες που συμπεριλήφθηκαν στη συστηματική ανασκόπηση.

Συγγραφέας /Ετος/ Μέθοδος/ Έναρξη-Λήξη	Δείγμα	Συλλογή δειγμάτων	Χώρα	Εκθεση	Εργαλεία μέτρησης	Αποτελέσματα	Πρόσθετα αποτελέσματα	Πρόσθετο Παράγοντες Κινδύνου
1. Szuster (2021) [12] Συγχρονική μελέτη 22 Απριλίου–7 Μαΐου 2020	1644 γυναίκες	Online έρευνα στο Πανεπιστήμιο Ιατρικής, Wrocław, Πολωνία	Πολωνία	Πανδημία COVID-19	Σεξουαλική λειτουργία: FSFI Κατάθλιψη: BDI	Χαμηλή σεξουαλική ή λειτουργία	Υψηλά επίπεδα κατάθλιψης, αύξηση του φόβου για μόλυνση και για νόσηση, μεγαλύτερη μοναξιά και συνεχή ενημέρωση για την πανδημία	Συνυπάρχουσες χρόνιες διαταραχές
2. Costantini (2021) [13] Συγχρονική μελέτη 4–18 Μαΐου 2020	1112 γυναίκες, 1037 άντρες	Ουρολογικά κέντρα	Ιταλία	Πανδημία COVID-19	Σεξουαλική λειτουργία: FSFI Ποιότητα συντροφικών σχέσεων : MAT Άγχος: HAM Επιπτώσεις της πανδημίας COVID-19 και της καραντίνας στις σχέσεις των ζευγαριών: ατομικές ερωτήσεις	Φυσιολογική σεξουαλική ή λειτουργία	Άγχος, ένταση, φόβος και απνία	Το να έχει κάποιος παιδιά, η ανεργία και η τηλεργασία
3. Kovalak (2021) [14] Συγχρονική μελέτη 27 Ιουνίου– Ιούλιος, 2020	169 γυναίκες	Νοσοκομείο Εκπαίδευσης και Έρευνας İstanbul Bağcılar	Τουρκία	Πανδημία COVID-19	Σεξουαλική ζωή κατά την πανδημία COVID-19: ερωτηματολόγιο βασισμένο σε προηγούμενες	Χαμηλή σεξουαλική ή επιθυμία. Υψηλότερη σεξουαλική	Μείωση εισοδήματος	Χαμηλότερο επίπεδο εισοδήματος

					μελέτες	ή ικανοποίη ση		
4. Karagöz (2020) [15] Συγχρονική μελέτη 6–20 Μαΐου, 2020	108 γυναίκες, 162 άντρες	Νοσοκομ είο Εκπαίδευ σης και Έρευνας Bursa Yuksekk tisas και online έρευνα	Τουρκ ία	Πανδημ ία COVID -19	Σεξουαλική λειτουργία: FSFI Άγχος: GAD-7  Κατάθλιψη: PHQ-9  Υποκειμενική αντίληψη άγχους: PSS	Η σεξουαλικ ή επαφή και η σεξουαλικ ή λειτουργία μειώθηκαν , η αποφυγή σεξουαλικ ών επαφών και οι συμπεριφο ρές ατομικής σεξουαλικ ής προσέγγισ ης αυξήθηκα ν		
5. Neto (2021) [11] Συγχρονική μελέτη 22 Ιουλίου– 24 Αυγούστου 2020	928 γυναίκες, 386 άντρες	Νοσοκομ εία das Clinicas Πανεπιστ ήμιο του Σάο Πάολο Ιατρική Σχολή	Βραζι λία	Πανδημ ία COVID -19	Σεξουαλική λειτουργία: FSQ,  Επιπτώσεις της πανδημίας COVID-19 και της καραντίνας στις σχέσεις των ζευγαριών: ατομικές ερωτήσεις	Επιδείνωσ η της σεξουαλικ ής ικανοποίη σης, χαμηλότερ η λίμπιντο	Απουσία νυχτερινής ζωής, απομόνωση από τον σύντροφο, χαμηλότερη λίμπιντο, υψηλότερη συχνότητα αυνανισμού	Μεγαλύτε ρη ηλικία
6. Bhambhvani (2021) [16] Συγχρονική & μελέτη κοόρτης 20 Οκτωβρίου– 1 Μαρτίου 2020	91 γυναίκες	Συνεργασ όμενο Ιατρείο κάνναβης	Ηνωμ ένες Πολιτ είες Αμερι κής	Πανδημ ία COVID -19	Σεξουαλική λειτουργία: FSFI Συμπτώματα άγχους και κατάθλιψης: PHQ-4	Καμία αλλαγή στη σεξουαλικ ή συχνότητα , Χαμηλή σεξουαλικ ή λειτουργία	Συμπτώματα άγχους και κατάθλιψης	

7. Carvalho (2021) [17] Συγχρονική μελέτη 19 Μαρτίου–1 Ιουνίου 2020	417 γυναίκες, 245 άντρες	Online έρευνα	Πορτογαλία	Πανδημία COVID-19	Σεξουαλική λειτουργία: FSFI  Ψυχολογική προσαρμογή κατά τη διάρκεια του εγκλεισμού: BSI	Χαμηλή σεξουαλική ή λειτουργία	Ψυχολογική προσαρμογή	
8. Sotiropoulou (2021) [18] Συγχρονική μελέτη 21 Απριλίου–3 Μαΐου 2020	213 γυναίκες, 86 άντρες	Online έρευνα	Ελλάδα	Πανδημία COVID-19	Σεξουαλική λειτουργία: FSFI  Σεξουαλική δραστηριότητα: ατομικές ερωτήσεις  Ποιότητα σχέσεων: ατομικές ερωτήσεις  Διάθεση και άγχος: ατομικές ερωτήσεις	Ικανοποίηση από τη σεξουαλική ή δραστηριότητα και συναισθηματική ασφάλεια	Αυξημένο άγχος και ελλιπής διάθεση	Ζευγάρια που ζουν με τα παιδιά τους
9. Omar (2021) [19] Συγχρονική μελέτη Μάρτιος–27 Ιούνιος 2020	484 γυναίκες, 289 άντρες	Online έρευνα	Αίγυπτος	Πανδημία COVID-19	Σεξουαλική λειτουργία: FSFI Σεξουαλική ικανοποίηση: ISS Άγχος: GAD-7 Κατάθλιψη: PHQ-9	Χαμηλή ικανοποίηση σεξουαλικής απόδοσης, χαμηλή σεξουαλική ή λειτουργία, υψηλό σεξουαλικό στρες	Άγχος	Νοικοκυρά ή άνεργη, ηλικία συζύγου >35 ετών, διάρκεια γάμου 5–10 χρόνια, γυναικεία σεξουαλική ή δυσλειτουργία
10. De Rose (2021) [20] Συγχρονική μελέτη 8 Απρίλιος–2 Μάιος 2020	284 γυναίκες, 260 άντρες	Νοσοκομείο Policlinico San Martino και Online έρευνα	Ιταλία	Πανδημία COVID-19	Σεξουαλική λειτουργία: FSFI	Χαμηλή σεξουαλική ή επιθυμία		Εργαζόμενος στον τομέα της υγείας, παιδιά στο σπίτι, το γυναικείο φύλο, συμβίωση με τον σύντροφο

11. Culha (2021) [21] Συγχρονική μελέτη 2 Μαΐου–26 Μαΐου 2020	89 γυναίκες, 96 άντρες	Νοσοκομείο Cemil Tascioglu City, Istanbul and Online έρευνα	Τουρκία	Πανδημία COVID-19	Σεξουαλική λειτουργία: FSFI Άγχος: STAI-1, STAI-2 Κατάθλιψη: BECK	Χαμηλότερη σεξουαλική επιθυμία, εβδομαδιαίος αριθμός σεξουαλικής επαφής/αυνανισμού, χρόνος προκαταρτικών και χρόνος σεξουαλικής επαφής. Λιγότερα προκαταρτικά, στοματικό και πρωκτικό σεξ και περισσότερες θέσεις σεξουαλικής επαφής χωρίς πρόσωπο με πρόσωπο	
12. Fuchs (2020) [22] Συγχρονική & μελέτη κοόρτης Μάρτιος–Απρίλιος 2020	764 γυναίκες	Πανεπιστήμιο Ιατρικής της Silesia	Πολωνία	Πανδημία COVID-19	Σεξουαλική λειτουργία: FSFI Επιπτώσεις της πανδημίας COVID-19 και της καραντίνας στην επιδείνωση της υλικής κατάστασης, την αλλαγή στο χώρο εργασίας και τη συχνότητα της σεξουαλικής επαφής: ατομικές ερωτήσεις  Επίπεδα στρες και άγχους:	Χαμηλότερη σεξουαλική λειτουργία	Ο χώρος εργασίας ή η ανεργία

					ατομικές ερωτήσεις			
13. Schiavi (2020) [10] Συγχρονική & μελέτη κοόρτης Φεβρουάριος 2018–Φεβρουάριος 2020	89 γυναίκες	Νοσοκομείο Sandro Pertini Rome, Campus Biomedico University Rome	Ιταλία	Πανδημία COVID-19	Σεξουαλική λειτουργία: FSFI, FSDS Ποιότητα ζωής: SF-36	Χαμηλή σεξουαλική ή λειτουργία, Η ποιότητα ζωής και η μέση σεξουαλική ή επαφή /μήνα μειώθηκαν, η σεξουαλική ή δυσφορία αυξήθηκε		Παιδιά ≥1
14. Yuksel (2020) [9] Συγχρονική & μελέτη κοόρτης 1 Φεβρουαρίου 2018–30 Σεπτεμβρίου 2019 και περίοδος πανδημίας (11 Μαρτίου–12 Απριλίου 2020)	58 γυναίκες	Μαιευτήριο και Παιδιατρικό Νοσοκομείο Esenler Istanbul, Νοσοκομείο Εκπαίδευσης και Έρευνας Haseki, Istanbul	Τουρκία	Πανδημία COVID-19	Σεξουαλική λειτουργία: FSFI Επιδράσεις της πανδημίας COVID-19 στη συχνότητα της σεξουαλικής επαφής, την επιθυμία για εγκυμοσύνη, τον τύπο αντισύλληψης και την παρουσία κολπικής λοίμωξης: ατομικές ερωτήσεις	Η σεξουαλική ή επαφή και οι διαταραχές της εμμήνου ρύσεως αυξήθηκαν, Η σεξουαλική ή λειτουργία, η επιθυμία για εγκυμοσύνη και η χρήση αντισύλληψης μειώθηκαν		

Notes:

BDI: Beck Depression Inventory (κατάθλιψη)

BSI: Brief Symptom Inventory (ψυχολογική προσαρμογή)  
FSDS: Female Sexual Distress Scale (σεξουαλική δυσφορία)  
FSFI: Female Sexual Function Index (σεξουαλική λειτουργία γυναικών)  
FSQ: Female Sexual Quotient (σεξουαλική λειτουργία γυναικών)  
GAD: Generalized Anxiety Disorder (άγχος)  
HAM-A: Hamilton Anxiety Rating Scale (άγχος)  
ISS: Index of Sexual Satisfaction (σεξουαλική ικανοποίηση)  
MAT: Marital Adjustment Test (ποιότητα συντροφικής σχέσης)  
PHQ: Patient Health Questionnaire (κατάθλιψη)  
PSS: Perceived Stress Scale (άγχος)  
SF-36: 36-Item Short Form Survey (ποιότητα ζωής)  
STAI: State-Trait Anxiety Inventory (άγχος)

## 4. Συζήτηση

Στόχος αυτής της μελέτης ήταν να διερευνήσει τις πιθανές επιπτώσεις και αλλαγές στην ποιότητα της σεξουαλικής ζωής των γυναικών που προκλήθηκαν από τα μέτρα που επιβλήθηκαν λόγω της πανδημίας COVID-19. Τα αποτελέσματα της ανασκόπησης παρέχουν ισχυρές ενδείξεις ότι η σεξουαλική ζωή των γυναικών έχει επηρεαστεί σημαντικά από την πανδημία, καταδεικνύοντας μεγάλη επιδείνωση σε διάφορους τομείς. Αυτή η επίδραση φαίνεται να διαμεσολαμβάνεται κυρίως από ψυχολογικούς παράγοντες, όπως η κατάθλιψη [12,17,19] και το άγχος [13,17,19]. Επιπλέον, οι γυναίκες που δεν εργάζονταν κατά τη διάρκεια της πανδημίας εμφάνισαν μεγαλύτερη επιδείνωση της σεξουαλικής λειτουργίας [10,19,22]. Οι περισσότερες μελέτες ανέφεραν μεγάλη μείωση στη σεξουαλική λειτουργία κατά τη διάρκεια της πανδημίας [9,10,15,16,19,22], αλλά οι περισσότεροι συμμετέχοντες στη μελέτη Sotiropoulou et al. [18] ανέφεραν μικρή ή καθόλου επίδραση. Η σεξουαλική ικανοποίηση αναφέρθηκε επίσης ότι μειώθηκε σημαντικά σε όλες τις μελέτες όπου διερευνήθηκε [11,16,19,20], καθώς και το επίπεδο λίμπιντο [12]. Η σεξουαλική δυσφορία αυξήθηκε επίσης κατά τη διάρκεια της πανδημίας COVID-19 [10] και πολλοί άνθρωποι έδειξαν σεξουαλική αποφυγή και συμπεριφορές ατομικής σεξουαλικής προσέγγισης [15].

Ο αντίκτυπος της πανδημίας σε άλλες πτυχές της σεξουαλικής ζωής εξακολουθεί να είναι αμφιλεγόμενος. Παρά τα αναμενόμενα, στην έρευνα των Costantini et al. [13] αναφέρθηκε ότι η σεξουαλική ζωή των περισσότερων ζευγαριών βελτιώθηκε κατά τη διάρκεια της πανδημίας. Δύο μελέτες [14,20] ανέφεραν φυσιολογική σεξουαλική επιθυμία κατά τη διάρκεια της πανδημίας, ενώ

σε μία [21] παρατηρήθηκε σημαντική μείωση. Η συχνότητα των σεξουαλικών επαφών είναι ένα άλλο μέτρο που επηρεάστηκε με πολλούς τρόπους. Τέσσερις μελέτες υποδήλωσαν ότι η σεξουαλική συχνότητα επηρεάστηκε αρνητικά κατά τη διάρκεια του lockdown [10,12,15,21], οι Bhambhani et al. [16] ανέφεραν πως δεν παρατηρήθηκε αλλαγή, ενώ στην έρευνα των Yüksel και Ozgor [9] παρατηρήθηκε αύξηση. Η επιθυμία για εγκυμοσύνη διερευνήθηκε από τους Yüksel και Ozgor [9] και φάνηκε να μειώνεται κατά τη διάρκεια της πανδημίας. Αντίστοιχα αποτελέσματα αναφέρονται στη μελέτη των Naya et al. [23], όπου οι περισσότεροι συμμετέχοντες δήλωσαν ότι θα ανέβαλαν την επιθυμία τους να κάνουν οικογένεια για αργότερα λόγω της πανδημίας. Ωστόσο, είναι ενδιαφέρον ότι η χρήση αντισύλληψης μειώθηκε σημαντικά κατά τη διάρκεια της περιόδου της καραντίνας [10]. Αυτό συμφωνεί με ευρήματα από άλλες μελέτες που αναφέρουν μείωση στη χρήση αντισυλληπτικών [24,25]. Σε αυτές τις μελέτες, οι ερευνητές αποδίδουν αυτή τη μείωση στον περιορισμό της προσωπικής επαφής, που καθιστά ούτως ή άλλως άχρηστη την αντισύλληψη [24] ή στην αδυναμία πρόσβασης σε μεθόδους αντισύλληψης, είτε λόγω του lockdown είτε λόγω οικονομικών δυσκολιών που επιφέρει η πανδημία [25].

Ο σημαντικότερος παράγοντας που επηρεάζει τη σεξουαλική ζωή των γυναικών που προέκυψε από αυτή τη μελέτη ήταν ο ψυχολογικός παράγοντας. Έχουν δημοσιευτεί πολλές μελέτες σχετικά με τον ψυχολογικό αντίκτυπο του COVID-19 [26,27] και η ψυχολογία παίζει σημαντικό ρόλο στη σεξουαλική επιθυμία [28,29] και στη σεξουαλική δραστηριότητα [30,31], καθώς η καλή ψυχολογική διάθεση αυξάνει τη σεξουαλική επιθυμία, οπότε αυτό το εύρημα ήταν αναμενόμενο. Είναι ενδιαφέρον ότι ούτε ο εγκλεισμός [17] ούτε η νόσηση [11,22] συσχετίστηκαν με τη σεξουαλική ζωή των γυναικών. Η αξιολόγηση μόνο της ψυχοπαθολογικής συμπτωματολογίας των γυναικών ήταν αρκετή για να προβλέψει τα επίπεδα της σεξουαλικής επιθυμίας, της σεξουαλικής διέγερσης, της λίπανσης, του οργασμού, της σεξουαλικής ικανοποίησης και του σεξουαλικού πόνου [17]. Ακόμη και οι Costantini et al. [13], που αναφέρουν μια βελτίωση στη σεξουαλική ζωή κατά τη διάρκεια της πανδημίας, αναφέρουν επίσης ότι οι γυναίκες με χειρότερη σεξουαλική ζωή είναι συνήθως αυτές με υψηλά επίπεδα άγχους, έντασης, φόβου και αϋπνίας. Η κατάθλιψη συσχετίστηκε σημαντικά με τη σεξουαλική λειτουργία [12], αλλά όχι με τη σεξουαλική επιθυμία [20].

Ένας άλλος συχνά αναφερόμενος παράγοντας που φάνηκε ότι επηρεάζει τη σεξουαλική ζωή των γυναικών είναι η εργασιακή κατάσταση. Η εργασία εκτός σπιτιού συσχετίστηκε με μειωμένη σεξουαλική λειτουργία [10]. Οι άνθρωποι που εργάζονται έξω από το σπίτι κινδυνεύουν περισσότερο να μολυνθούν, επομένως είναι φυσιολογικό να φοβούνται να προχωρήσουν σε σεξουαλική επαφή ώστε να μην μολύνουν τον σύντροφό τους [32]. Αυτό είναι σύμφωνο με τα ευρήματα των Szuster et al. [12] που παρατήρησαν επιδεινωμένη σεξουαλική λειτουργία σε

γυναίκες που είχαν υψηλότερη κίνδυνο, άρα και φόβο για νόσηση. Επιπλέον, οι άνεργες γυναίκες ανέφεραν χειρότερη σεξουαλική λειτουργία [22] και ικανοποίηση [19]. Οι γυναίκες που δεν εργάζονται καθόλου εξαρτώνται πλήρως οικονομικά από τους συζύγους τους και έτσι επηρεάζονται περισσότερο από το άγχος του συντρόφου τους λόγω της οικονομικής ανασφάλειας που έχει προκύψει με την πανδημία. Όσον αφορά τις γυναίκες που έχασαν τη δουλειά τους κατά τη διάρκεια της πανδημίας, η ανεργία συνδέεται σίγουρα με πρόσθετο άγχος και φόβο.

## 4.1. Δυνατά σημεία και περιορισμοί της έρευνας

Αυτή είναι η πρώτη συστηματική ανασκόπηση που διερευνά την επίδραση της πανδημίας COVID-19 στη σεξουαλική ζωή των γυναικών. Σε αυτό το άρθρο, διερευνήθηκαν όλοι οι παράγοντες που έχουν καταγραφεί ότι επηρεάζουν τη σεξουαλική λειτουργία των γυναικών κατά τη διάρκεια της πανδημίας. Στους περιορισμούς αυτής της μελέτης περιλαμβάνεται το γεγονός ότι τα άρθρα έχουν διεξαχθεί σε λίγες μόνο χώρες σε όλο τον κόσμο και οι περισσότερες μελέτες έχουν κίνδυνο μεροληψίας ανάκλησης που προκύπτει από την έλλειψη δεδομένων πριν από τη νόσο σε σύγκριση με τα δεδομένα μετά τη νόσο. Ένας άλλος περιορισμός είναι ο μικρός αριθμός μελετών για την ποιότητα της σεξουαλικής ζωής των γυναικών, αλλά δεδομένου ότι η πανδημία εμφανίστηκε μόνο τα τελευταία δύομισι χρόνια, αυτό είναι αναμενόμενο. Επιπλέον, υπήρχαν δυσκολίες στη σύγκριση των αποτελεσμάτων της έρευνας για τη συγκεκριμένη κατάσταση πανδημίας σε κάθε χώρα και δυσκολίες στη αριθμητική σύγκριση διαφορετικών μεγεθών δείγματος.

## 5. Συμπεράσματα

Η πανδημία του COVID-19 έχει επηρεάσει όλες τις πτυχές της ζωής των ανθρώπων, είτε σωματικά είτε μέσω της ψυχικής υγείας. Η σεξουαλική ζωή είναι ένας από τους πιο σημαντικούς τομείς για τις γυναίκες αναπαραγωγικής ηλικίας. Δυστυχώς, οι περισσότεροι τομείς της σεξουαλικής ζωής έχουν επηρεαστεί αρνητικά από την πανδημία, ενώ για άλλους τομείς δεν υπάρχουν αρκετά στοιχεία. Τα περιοριστικά μέτρα που εφαρμόστηκαν κατά τη διάρκεια της πανδημίας είχαν σημαντικές επιπτώσεις στην ψυχολογία των ανθρώπων, με αποτέλεσμα αυξημένα επίπεδα άγχους και κατάθλιψης. Προηγούμενη έρευνα έχει δείξει μια ισχυρή συσχέτιση μεταξύ ψυχολογίας και σεξουαλικής ζωής. Παρόμοια ευρήματα προκύπτουν από αυτή τη συστηματική ανασκόπηση, καθώς η ψυχική υγεία φαίνεται να είναι ο κύριος παράγοντας που επηρεάζει τη σεξουαλική ζωή κατά τη διάρκεια της πανδημίας, καθώς η αύξηση της κατάθλιψης και του άγχους που προκαλείται



από την πανδημία είχε ως αποτέλεσμα την επιδείνωση της σεξουαλικής ζωής των γυναικών. Ένας άλλος σημαντικός παράγοντας που φαίνεται να επηρεάζει τη σεξουαλική ζωή των γυναικών κατά τη διάρκεια της πανδημίας είναι το εργασιακό καθεστώς, με τις άνεργες γυναίκες ή τις γυναίκες που μένουν στο σπίτι να παρουσιάζουν χαμηλότερη σεξουαλική λειτουργία και ικανοποίηση.

Η σεξουαλική ζωή είναι μια από τις πιο σημαντικές πτυχές της ζωής ενός ενήλικα. Η πανδημία έχει επηρεάσει αρνητικά τη σεξουαλική ζωή πολλών γυναικών παγκοσμίως. Τα ευρήματα αυτής της μελέτης υπογραμμίζουν τη σημασία του προσυμπτωματικού ελέγχου και της ανάπτυξης παρεμβάσεων για προβλήματα που σχετίζονται με τη σεξουαλική λειτουργία, ειδικά σε πληθυσμούς σε κίνδυνο, όπως σε αυτούς που αντιμετωπίζουν κατάθλιψη και άγχος λόγω της πανδημίας. Επιπλέον, η μελέτη έδειξε ότι η σεξουαλική ζωή των γυναικών πριν από την πανδημία ήταν πολύ καλύτερη από ό,τι κατά τη διάρκεια της, επομένως θα ήταν πολύ ενδιαφέρον να διερευνηθεί εάν οι γυναίκες των οποίων η σεξουαλική ζωή επηρεάστηκε θα επιστρέψουν στο φυσιολογικό μετά το τέλος της πανδημίας.

## Βιβλιογραφία

- [1] Imai, N., Gaythorpe, K., Abbott, S., Bhatia, S., van Elsland, S., Prem, K., Liu, Y., & Ferguson, N. M. (2020). Adoption and impact of non-pharmaceutical interventions for COVID-19. *Wellcome open research*, 5, 59. <https://doi.org/10.12688/wellcomeopenres.15808.1>
- [2] Brauner, J.M.; Mindermann, S.; Sharma, M.; Johnston, D.; Salvatier, J.; Gavenčiak, T.; Stephenson, A.B.; Leech, G.; Altman, G.; Mikulik, V.; et al. Inferring the Effectiveness of Government Interventions against COVID-19. *Science* **2021**, 371, eabd9338. [https://doi.org/10.1126/SCIENCE.ABD9338/SUPPL\\_FILE/ABD9338\\_MДАР\\_REPRODUCIBILITY\\_CHECKLIST.DOCX](https://doi.org/10.1126/SCIENCE.ABD9338/SUPPL_FILE/ABD9338_MДАР_REPRODUCIBILITY_CHECKLIST.DOCX).
- [3] Sher, L. The Impact of the COVID-19 Pandemic on Suicide Rates. *QJM Mon. J. Assoc. Physicians* **2020**, 113, 707–712. <https://doi.org/10.1093/QJMED/HCAA202>.
- [4] Ibarra, F.P.; Mehrad, M.; Di Mauro, M.; Peraza Godoy, M.F.; Cruz, E.G.; Nilforoushzadeh, M.A.; Russo, G.I. Impact of the COVID-19 Pandemic on the Sexual Behavior of the Population. The Vision of the East and the West. *Int. Braz. J. Urol. Off. J. Braz. Soc. Urol.* **2020**, 46 (Suppl. 1), 104–112. <https://doi.org/10.1590/S1677-5538.IBJU.2020.S116>.
- [5] Kaplan, H.S. Hypoactive Sexual Desire. *J. Sex Marital. Ther.* **1977**, 3, 3–9. <https://doi.org/10.1080/00926237708405343>.
- [6] American Psychiatric Association. *Highlights of Changes from DSM-IV-TR to DSM-5*; American Psychiatric Press: Washington, DC, USA.
- [7] Stephenson, K.R.; Meston, C.M. Differentiating Components of Sexual Well-Being in Women: Are Sexual Satisfaction and Sexual Distress Independent Constructs? *J. Sex. Med.* **2010**, 7, 2458–2468. <https://doi.org/10.1111/J.1743-6109.2010.01836.X>.
- [8] World Health Organisation, W.H.O. Sexual and Reproductive Health and Research (SRH). Available online: <https://www.who.int/teams/sexual-and-reproductive-health-and-research/key-areas-of-work/sexual-health/defining-sexual-health> (accessed on 22 January 2022).

- [9] Yuksel, B.; Ozgor, F. Effect of the COVID-19 Pandemic on Female Sexual Behavior. *Int. J. Gynecol. Obstet.* **2020**, *150*, 98–102. <https://doi.org/10.1002/ijgo.13193>.
- [10] Schiavi, M.C.; Spina, V.; Zullo, M.A.; Colagiovanni, V.; Luffarelli, P.; Rago, R.; Palazzetti, P. Love in the Time of COVID-19: Sexual Function and Quality of Life Analysis During the Social Distancing Measures in a Group of Italian Reproductive-Age Women. *J. Sex. Med.* **2020**, *17*, 1407. <https://doi.org/10.1016/J.JSXM.2020.06.006>.
- [11] Neto, R.P.; Nascimento, B.C.G.; dos Anjos Silva, G.C.; Barbosa, J.A.B.A.; de Bessa Júnior, J.; Teixeira, T.A.; Srougi, M.; Nahas, W.C.; Hallak, J.; Cury, J. Impact of COVID-19 Pandemic on the Sexual Function of Health Professionals From an Epicenter in Brazil. *Sex. Med.* **2021**, *9*, 100408. <https://doi.org/10.1016/J.ESXM.2021.100408>.
- [12] Szuster, E.; Kostrzevska, P.; Pawlikowska, A.; Mandera, A.; Biernikiewicz, M.; Kałka, D. Mental and Sexual Health of Polish Women of Reproductive Age During the COVID-19 Pandemic —An Online Survey. *Sex. Med.* **2021**, *9*, 100367. <https://doi.org/10.1016/J.ESXM.2021.100367>.
- [13] Costantini, E.; Trama, F.; Villari, D.; Maruccia, S.; Marzi, V.L.; Natale, F.; Balzarro, M.; Mancini, V.; Balsamo, R.; Marson, F.; et al. The Impact of Lockdown on Couples' Sex Lives. *J. Clin. Med.* **2021**, *10*, 1414. <https://doi.org/10.3390/JCM10071414/S1>.
- [14] Kovalak, E.E.; Karabay Akgül, Ö.; Karacan, T.; Yüksel Aybek, Ö.; Güraslan, H. The Impact of COVID-19 Pandemic on Female Sexual Behavior. *Bagcilar Med. Bull.* **2021**, *6*, 271–275. <https://doi.org/10.4274/BMB.GALENOS.2021.03.036>.
- [15] Karagöz, M.A.; Gül, A.; Borg, C.; Erihan, İ.B.; Uslu, M.; Ezer, M.; Erbağcı, A.; Çatak, B.; Bağcıoğlu, M. Influence of COVID-19 Pandemic on Sexuality: A Cross-Sectional Study among Couples in Turkey. *Int. J. Impot. Res.* **2021**, *33*, 815. <https://doi.org/10.1038/S41443-020-00378-4>.
- [16] Bhambhvani, H.P.; Chen, T.; Kasman, A.M.; Wilson-King, G.; Enemchukwu, E.; Eisenberg, M.L. Female Sexual Function During the COVID-19 Pandemic in the United States. *Sex. Med.* **2021**, *9*, 100355. <https://doi.org/10.1016/J.ESXM.2021.100355>.
- [17] Carvalho, J.; Campos, P.; Carrito, M.; Moura, C.; Quinta-Gomes, A.; Tavares, I.; Nobre, P. The Relationship Between COVID-19 Confinement, Psychological Adjustment, and Sexual

Functioning, in a Sample of Portuguese Men and Women. *J. Sex. Med.* **2021**, *18*, 1191–1197. <https://doi.org/10.1016/j.jsxm.2021.04.007>.

[18] Sotiropoulou, P.; Ferenidou, F.; Owens, D.; Kokka, I.; Minopoulou, E.; Koumantanou, E.; Pavlopoulou, I.; Apotsos, P.; Karvouni, M.; Koumantarou, E.; et al. The Impact of Social Distancing Measures Due to COVID-19 Pandemic on Sexual Function and Relationship Quality of Couples in Greece. *Sex. Med.* **2021**, *9*, 100364. <https://doi.org/10.1016/J.ESXM.2021.100364>.

[19] Omar, S.S.; Dawood, W.; Eid, N.; Eldeeb, D.; Munir, A.; Arafat, W. Psychological and Sexual Health During the COVID-19 Pandemic in Egypt: Are Women Suffering More? *Sex. Med.* **2021**, *9*, 100295. <https://doi.org/10.1016/J.ESXM.2020.100295>.

[20] De Rose, A.F.; Chierigo, F.; Ambrosini, F.; Mantica, G.; Borghesi, M.; Suardi, N.; Terrone, C. Sexuality during COVID Lockdown: A Cross-Sectional Italian Study among Hospital Workers and Their Relatives. *Int. J. Impot. Res.* **2021**, *33*, 131. <https://doi.org/10.1038/S41443-020-00393-5>.

[21] Culha, M.G.; Demir, O.; Sahin, O.; Altunrende, F. Sexual Attitudes of Healthcare Professionals during the COVID-19 Outbreak. *Int. J. Impot. Res.* **2021**, *33*, 102. <https://doi.org/10.1038/S41443-020-00381-9>.

[22] Fuchs, A.; Matonóg, A.; Pilarska, J.; Sieradzka, P.; Szul, M.; Czuba, B.; Drosdzol-Cop, A. The Impact of COVID-19 on Female Sexual Health. *Int. J. Environ. Res. Public Health* **2020**, *17*, 7152. <https://doi.org/10.3390/IJERPH17197152>.

[23] Naya, C.H.; Saxbe, D.E.; Dunton, G.F. Early Effects of the COVID-19 Pandemic on Fertility Preferences in the United States: An Exploratory Study. *Fertil. Steril.* **2021**, *116*, 1128. <https://doi.org/10.1016/J.FERTNSTERT.2021.05.092>.

[24] Walker, S.H. Effect of the COVID-19 Pandemic on Contraceptive Prescribing in General Practice: A Retrospective Analysis of English Prescribing Data between 2019 and 2020. *Contracept. Reprod. Med.* **2022**, *7*, 3. <https://doi.org/10.1186/S40834-022-00169-W>.

[25] Diamond-Smith, N.; Logan, R.; Marshall, C.; Corbetta-Rastelli, C.; Gutierrez, S.; Adler, A.; Kerns, J. COVID-19's Impact on Contraception Experiences: Exacerbation of Structural Inequities

in Women's Health. *Contraception* **2021**, *104*, 600.  
<https://doi.org/10.1016/J.CONTRACEPTION.2021.08.011>.

[26] Passavanti, M.; Argentieri, A.; Barbieri, D.M.; Lou, B.; Wijayaratna, K.; Foroutan Mirhosseini, A.S.; Wang, F.; Naseri, S.; Qamhia, I.; Tangerås, M.; et al. The Psychological Impact of COVID-19 and Restrictive Measures in the World. *J. Affect. Disord.* **2021**, *283*, 36.  
<https://doi.org/10.1016/J.JAD.2021.01.020>.

[27] Silveira, S.; Hecht, M.; Matthaeus, H.; Adli, M.; Voelkle, M.C.; Singer, T. Coping with the COVID-19 Pandemic: Perceived Changes in Psychological Vulnerability, Resilience and Social Cohesion before, during and after Lockdown. *Int. J. Environ. Res. Public Health* **2022**, *19*, 3290.  
<https://doi.org/10.3390/IJERPH19063290>.

[28] Dosch, A.; Rochat, L.; Ghisletta, P.; Favez, N.; Van der Linden, M. Psychological Factors Involved in Sexual Desire, Sexual Activity, and Sexual Satisfaction: A Multi-Factorial Perspective. *Arch. Sex. Behav.* **2016**, *45*, 2029–2045. <https://doi.org/10.1007/S10508-014-0467-Z>.

[29] Meyers, M.; Margraf, J.; Velten, J. Psychological Treatment of Low Sexual Desire in Women: Protocol for a Randomized, Waitlist-Controlled Trial of Internet-Based Cognitive Behavioral and Mindfulness-Based Treatments. *JMIR Res. Protoc.* **2020**, *9*, e20326. <https://doi.org/10.2196/20326>.

[30] Kalina, O.; Geckova, A.M.; Jarcuska, P.; Orosova, O.; Van Dijk, J.P.; Reijneveld, S.A. Psychological and Behavioural Factors Associated with Sexual Risk Behaviour among Slovak Students. *BMC Public Health* **2009**, *9*, 15. <https://doi.org/10.1186/1471-2458-9-15>.

[31] Bodenmann, G.; Atkins, D.C.; Schär, M.; Poffet, V. The Association between Daily Stress and Sexual Activity. *J. Fam. Psychol.* **2010**, *24*, 271–279. <https://doi.org/10.1037/A0019365>.

[32] Quadros, S.; Garg, S.; Ranjan, R.; Vijayasarithi, G.; Mamun, M.A. Fear of COVID 19 Infection Across Different Cohorts: A Scoping Review. *Front. Psychiatry* **2021**, *12*, 1289.  
<https://doi.org/10.3389/FPSYT.2021.708430>.