



**ΠΑΝΕΠΙΣΤΗΜΙΟ ΔΥΤΙΚΗΣ ΑΤΤΙΚΗΣ**  
**ΣΧΟΛΗ ΕΦΑΡΜΟΣΜΕΝΩΝ ΤΕΧΝΩΝ ΚΑΙ ΠΟΛΙΤΙΣΜΟΥ**  
**ΤΜΗΜΑ ΦΩΤΟΓΡΑΦΙΑΣ ΚΑΙ ΟΠΤΙΚΟΑΚΟΥΣΤΙΚΩΝ ΤΕΧΝΩΝ**

**ΠΤΥΧΙΑΚΗ ΕΡΓΑΣΙΑ**

**„ ΑΝΑΛΥΣΗ ΤΟΥ ΑΡΧΙΤΕΚΤΟΝΙΚΟΥ ΣΧΕΔΙΑΣΜΟΥ ΤΟΥ ΣΥΓΚΡΟΤΗΜΑΤΟΣ ΚΤΗΡΙΩΝ  
ΤΗΣ ΠΑΝΕΠΙΣΤΗΜΙΟΥΠΟΛΗΣ ΚΑΙ ΠΟΛΥΤΕΧΝΕΙΟΥΠΟΛΗΣ ΖΩΓΡΑΦΟΥ „**

**„ UNIVERSITY BUILDINGS OF ZWGRAFOU „**

Του φοιτητή **ΜΑΛΛΙΟΥ ΘΩΜΑ (Α.Μ.16044 )**

**Επιβλέπων Καθηγητής : ΓΕΩΡΓΙΟΣ ΜΑΧΙΑΣ, ΛΕΚΤΟΡΑΣ**

**ΑΘΗΝΑ, ΙΟΥΛΙΟΣ 2023**

Επιβλέπων καθηγητής και μέλος της εξεταστικής επιτροπής:

ΜΑΧΙΑΣ ΓΕΩΡΓΙΟΣ, ΛΕΚΤΟΡΑΣ

Μέλος της εξεταστικής επιτροπής: ΑΡΙΣΤΕΙΔΗΣ ΤΣΙΝΑΡΟΓΛΟΥ,ΛΕΚΤΟΡΑΣ

Μέλος της εξεταστικής επιτροπής : ΓΕΩΡΓΙΟΣ ΒΡΕΤΤΑΚΟΣ,ΛΕΚΤΟΡΑΣ

## ΔΗΛΩΣΗ ΣΥΓΓΡΑΦΕΑ ΠΤΥΧΙΑΚΗΣ/ΔΙΠΛΩΜΑΤΙΚΗΣ ΕΡΓΑΣΙΑΣ

Ο κάτωθι υπογεγραμμένος ΜΑΛΛΙΟΣ ΘΩΜΑΣ Του ΑΛΕΞΑΝΔΡΟΥ, με αριθμό μητρώου 16044 φοιτητής του Πανεπιστημίου Δυτικής Αττικής της Σχολής ΕΦΑΡΜΟΣΜΕΝΩΝ ΤΕΧΝΩΝ ΚΑΙ ΠΟΛΙΤΙΣΜΟΥ του Τμήματος ΦΩΤΟΓΡΑΦΙΑΣ ΚΑΙ ΟΠΤΙΚΟΑΚΟΥΣΤΙΚΩΝ ΤΕΧΝΩΝ, δηλώνω υπεύθυνα ότι:

«Είμαι συγγραφέας αυτής της πτυχιακής/διπλωματικής εργασίας και ότι κάθε βοήθεια την οποία είχα για την προετοιμασία της είναι πλήρως αναγνωρισμένη και αναφέρεται στην εργασία. Επίσης, οι όποιες πηγές από τις οποίες έκανα χρήση δεδομένων, ιδεών ή λέξεων, είτε ακριβώς είτε παραφρασμένες, αναφέρονται στο σύνολό τους, με πλήρη αναφορά στους συγγραφείς, τον εκδοτικό οίκο ή το περιοδικό, συμπεριλαμβανομένων και των πηγών που ενδεχομένως χρησιμοποιήθηκαν από το διαδίκτυο. Επίσης, βεβαιώνω ότι αυτή η εργασία έχει συγγραφεί από μένα αποκλειστικά και αποτελεί προϊόν πνευματικής ιδιοκτησίας τόσο δικής μου, όσο και του Ιδρύματος.

Παράβαση της ανωτέρω ακαδημαϊκής μου ευθύνης αποτελεί ουσιώδη λόγο για την ανάκληση του πτυχίου μου».

Ο Δηλών



ΜΑΛΛΙΟΣ ΘΩΜΑΣ

## Περίληψη

Η πτυχιακή πραγματεύεται τον αρχιτεκτονικό σχεδιασμό τόσο των κτηρίων της Πανεπιστημιούπολης όσο και των κτηρίων της Πολυτεχνειούπολης, στην περιοχή του Ζωγράφου. Γίνεται αναφορά της σχολής του Bauhaus, πάνω στην οποία πραγματοποιείται η ανάλυση της αρχιτεκτονικής προσέγγισης των κτηρίων. Υπάρχει παρουσίαση φωτογραφικού υλικού των κτηρίων και των δυο συγκροτημάτων, έχοντας ως βασικό στόχο την παρουσίαση των στοιχείων που αιτιολογούν την επιρροή τους σε αρχιτεκτονικό επίπεδο από την σχολή Bauhaus.

## Περιεχόμενα

Περίληψη.....	3
1. Εισαγωγή.....	4
2. Αρχιτεκτονική.....	4
3. Συγκρότημα κτηρίων της Πανεπιστημιούπολης Ζωγράφου.....	5
3.1 Σχολή Bauhaus.....	7
3.2 Αναφορά στο αρχιτεκτονικό έργο της βιβλιοθήκης της Φιλοσοφικής σχολής ΕΚΠΑ της Πανεπιστημιούπολης Ζωγράφου.....	12
3.3 Φωτογραφίες κτηρίων της Πανεπιστημιούπολης Ζωγράφου.....	14
4. Συγκρότημα κτηρίων της Πολυτεχνειούπολης Ζωγράφου.....	29
4.1 Φωτογραφίες κτηρίων της Πολυτεχνειούπολης Ζωγράφου.....	30
5. Ανάλυση αρχιτεκτονικού σχεδιασμού των κτηρίων της Πανεπιστημιούπολης και Πολυτεχνειούπολης Ζωγράφου.....	41
6.Συμπεράσματα.....	41
7.Βιβλιογραφία.....	43

## 1. Εισαγωγή

Στόχος της πτυχιακής εργασίας είναι να αναλυθεί σε βάθος η αρχιτεκτονική συλλογιστική που κρύβεται πίσω από τον σχεδιασμό των κτηρίων τόσο της Πανεπιστημιούπολης όσο και της Πολυτεχνειούπολης. Γίνεται λοιπόν μια ιστορική αναφορά και των δυο συγκροτημάτων σχολών. Μετέπειτα συναντάμε μια εκτενής ανάλυση της σχολής Bauhaus πάνω στην οποία γίνεται και η ανάλυση των δυο συγκροτημάτων με άξονα τον αρχιτεκτονικό σχεδιασμό τους. Τέλος, ακολουθεί φωτογραφικό υλικό και των δυο σχολών που αναφέρθηκαν προηγουμένως.

## 2. Αρχιτεκτονική

Αρχιτεκτονική είναι η τέχνη και η επιστήμη της ικανοποίησης των ανθρωπίνων αναγκών στο χώρο μέσω σχεδιασμού μεθόδων και υλικών κατασκευών που εφαρμόζεται ευρύτερα στην δόμηση του χώρου, ως εφαρμοσμένη επιστήμη της σχεδίασης και της υλοποίησης κατασκευών, όπως κτηρίων, γεφυρών και πόλεων. Αναλυτικότερα δίνει την προσοχή της σε συγκεκριμένους τομείς των αναγκών αυτών. Αυτοί οι τομείς αφορούν την εργονομία και στην αισθητική αλλά παράλληλα και τη λειτουργία, τη μορφή ή την κατασκευή τους, αναλόγως με την εποχή και τις ιδιαιτερότητες του εντολέα για τον οποίο διεξάγεται. Οι σύγχρονοι καταλλήλως καταρτισμένοι επιστήμονες καλούνται αρχιτέκτονες μηχανικοί, ενώ πριν την ίδρυση των ακαδημαϊκών σπουδών, ασκείτο από στρατιωτικούς μηχανικούς, φιλοσόφους, γεωμέτρους, ξυλουργούς, απλούς ανθρώπους κλπ.

Για να ασκήσει κάποιος την αρχιτεκτονική πρέπει πάντα να ακολουθεί κάποιους νομικούς περιορισμούς. Βάση αυτών των περιορισμών ένα αρχιτεκτονικό έργο χαρακτηρίζεται ως νόμιμο ή αυθαίρετο, πέραν του κοινωνικού χαρακτηρισμού της ως, υψηλής, ή μη. Αντικείμενο της αρχιτεκτονικής είναι ο σχεδιασμός όλων των κτιστών υποδομών στο περιβάλλον, από το μακροσκοπικό επίπεδο του σχεδιασμού πόλεων ως το μικροσκοπικό του σχεδιασμού επίπλων και προϊόντων καθημερινής χρήσης. Ετυμολογικά, ο όρος προέρχεται από το ελληνικό «αρχή» και «τέχνη» - «τεκτονική» (κατασκευή / δημιουργία), ενώ οι ρίζες της ανάγονται στην ανθρώπινη προϊστορία μέσω της «οικοδομίας». Σε επιστημονικό επίπεδο, ο τομέας της αρχιτεκτονικής, όπως ορίζεται από τα περισσότερα ακαδημαϊκά ιδρύματα, περιλαμβάνει τον αρχιτεκτονικό σχεδιασμό, τον αστικό και πολεοδομικό σχεδιασμό, τον σχεδιασμό τοπίου και περιβάλλοντος και τη συντήρηση και αποκατάσταση αρχιτεκτονικών μνημείων και συνόλων.

Η αρχιτεκτονική συνθέτει επιμέρους γνώσεις από τις καλές τέχνες, τις ανθρωπιστικές επιστήμες και τις επιστήμες μηχανικών. Παράλληλα επικαλύπτεται με συγγενείς αλλά διακριτούς επιστημονικούς κλάδους όπως η επιστήμη πολιτικού μηχανικού, η οποία δίνει έμφαση στις τεχνικές όψεις της κατασκευαστικής δραστηριότητας π.χ. στη στατική στήριξη, και η χωροταξία-πολεοδομία, η οποία αρχικά εθεωρείτο τομέας της αρχιτεκτονικής και εξακολουθεί να διδάσκεται σε νέους αρχιτέκτονες.

Ο μονοσήμαντος ορισμός της αρχιτεκτονικής κρίνεται προβληματικός, καθώς αρχιτέκτονες και θεωρητικοί ή ιστορικοί της αρχιτεκτονικής δεν συγκλίνουν αποκλειστικά σε έναν. Σύμφωνα με τη Διακήρυξη του Άμστερνταμ για την Ευρωπαϊκή Αρχιτεκτονική Κληρονομιά, εκ μέρους του Συμβουλίου της Ευρώπης (1975), «καθώς τα νέα κτήρια του σήμερα θα είναι η κληρονομιά του

αύριο, πρέπει να καταβληθεί κάθε προσπάθεια ώστε να διασφαλιστεί πως η σημερινή αρχιτεκτονική είναι υψηλής ποιότητας» και «αυτή η τελευταία πρέπει να δώσει έναν νέο ορισμό της αρχιτεκτονικής κληρονομιάς και των στόχων της ολοκληρωμένης διατήρησης».

### 3. Συγκρότημα κτηρίων της Πανεπιστημιούπολης Ζωγράφου

Η Πανεπιστημιούπολη Ζωγράφου είναι ένα πολεοδομικό συγκρότημα κτηρίων που εντάσσει τα κτήρια του Εθνικού και Καποδιστριακού Πανεπιστημίου Αθηνών (Ε.Κ.Π.Α). Οι κτηριακές εγκαταστάσεις χωρίζονται σε δυο τμήματα, το ανατολικό και το δυτικό.

Το ανατολικό τμήμα της Πανεπιστημιούπολης εδαφικά ανήκει στον Δήμο Ζωγράφου. Αναλυτικότερα, το ανατολικό τμήμα αποτελείται από τις Σχολές Θετικών Επιστήμων καθώς και του τμήματος Φαρμακευτικής, της Φιλοσοφικής Σχολής, της Θεολογικής Σχολής και άλλων διοικητικών υπηρεσιών του Πανεπιστημίου.

Το συγκρότημα σχολής των θετικών επιστήμων βρίσκεται στο ανατολικότερο άκρο της Πανεπιστημιούπολης μεταξύ του νεκροταφείου Ζωγράφου και της Καισαριανής. Περιλαμβάνει τα κτήρια τμημάτων Βιολογίας, Μαθηματικών, Γεωλογίας και Γεωπεριβάλλοντος, Φυσικής, Φαρμακευτικής και Χημείας. Στα κτήρια της σχολής θετικών επιστήμων εδράζονται η κοσμητεία της σχολής, η διεύθυνση μηχανογράφησης του Ε.Κ.Π.Α. και η τυπογραφική μονάδα Πανεπιστημιούπολης, το τμήμα μουσειακών ερευνών καθώς και η νεοσύστατη βιβλιοθήκη της σχολής θετικών επιστήμων (στα κτήρια του Μαθηματικού τμήματος). Εμβαθύνοντας περισσότερο, θα συναντήσουμε το Βοτανικό Μουσείο, το Ζωολογικό Μουσείο καθώς επίσης το Μουσείο Ορυκτολογίας και Πετρολογίας και το Μουσείο Παλαιοντολογίας και Γεωλογίας. Κοντά στην λεωφόρο Αλίμου-Κατεχάκη θα συναντήσουμε απομονωμένο το κτήριο διαχείρισης ενεργείας της Σχολής Θετικών Επιστήμων ενώ όσο αφορά τον μετεωρολογικό σταθμό του εργαστηρίου μετρολογίας του Φυσικού Τμήματος, θα τον βρούμε απέναντι από το Τμήμα Φαρμακευτικής.

Το συγκρότημα της Φιλοσοφικής σχολής είναι ένα επταώροφο κτηριακό σύμπλεγμα το οποίο βρίσκεται στα δυτικά του τμήματος Φυσικής της σχολής Θετικών Επιστήμων και περιλαμβάνει τα τμήματα: Αγγλικής Γλώσσας και Φιλολογίας, Γαλλικής Γλώσσας και Φιλολογίας, Γερμανικής Γλώσσας και Φιλολογίας, Θεατρικών Σπουδών, Ισπανικής Γλώσσας και Φιλολογίας, Ιστορίας και Αρχαιολογίας, Ιταλικής Γλώσσας και Φιλολογίας, Μουσικών Σπουδών, Παιδαγωγικό Τμήμα Δευτεροβάθμιας Εκπαίδευσης (Παι.Τ.Δ.Ε.), Ρωσικής Γλώσσας και Φιλολογίας & Σλαβικών Σπουδών, Φιλολογίας, Φιλοσοφίας - Παιδαγωγικής και Ψυχολογίας (Φ.Π.Ψ.) [το οποίο βρίσκεται σε μεταβατική λειτουργία], Φιλοσοφίας και Ψυχολογίας.

Το υπαίθριο Αρχαιολογικό Πάρκο του Μουσείου Αρχαιολογίας και Ιστορίας της Τέχνης του Τμήματος Ιστορίας και Αρχαιολογίας θα το συναντήσουμε δίπλα από το τέρμα λεωφορείων Άνω Ζωγράφου

Το συγκρότημα της Θεολογικής Σχολής, που απαρτίζεται από δύο τμήματα: το Τμήμα Θεολογίας και το Τμήμα Κοινωνικής Θεολογίας και Θρησκευολογίας, θα το συναντήσουμε δυτικά από τη Φιλοσοφική Σχολή.

Κάτω από το προαύλιο χώρο της δυτικής εισόδου της Φιλοσοφικής Σχολής βρίσκεται το εστιατόριο του Πανεπιστημίου Αθηνών και ο παιδικός σταθμός απασχόλησης παιδιών των εργαζομένων. Ακόμη δυτικότερα είναι το κτίριο της νέας Βιβλιοθήκης της Φιλοσοφικής Σχολής, όπου συνδέεται με τον προαύλιο χώρο της Φιλοσοφικής μέσω υπέργειας πεζογέφυρας.

Μεταξύ του δυτικού και ανατολικού τμήματος βρίσκεται το κτιριακό συγκρότημα του Τμήματος Πληροφορικής και Τηλεπικοινωνιών αποκομμένο από τις άλλες σχολές και τα τμήματα της Σχολής Θετικών Επιστημών. Στα κτίρια του τμήματος Πληροφορικής και Τηλεπικοινωνιών συστεγάζονται η Μονάδα Προσβασιμότητας για Φοιτητές με Αναπηρία (ΦμεΑ), καθώς και το Κέντρο Λειτουργία Δικτύου (Κ.ΛΕΙ.ΔΙ.) του Πανεπιστημίου Αθηνών.

Το υδραγωγείο της Πανεπιστημιούπολης θα το βρει κάποιος σε παρακείμενη τοποθεσία (ανατολικά του τμήματα Πληροφορικής και Τηλεπικοινωνιών και επί της λεωφόρου της Πανεπιστημιούπολης)

Τέλος, το συγκρότημα Τ.Υ.Π.Α./Ε.Λ.Κ.Ε. και νέου Διδασκαλείου Ελληνικής Γλώσσας βρίσκεται μεταξύ των κτιρίων της Φιλοσοφικής και της Θεολογικής Σχολής. Αναλυτικότερα περιλαμβάνει δύο κτίρια. Στο ένα συστεγάζονται η Τεχνική Υπηρεσία του Πανεπιστημίου Αθηνών (Τ.Υ.Π.Α.) και η Υπηρεσία Ειδικού Λογαριασμού Κονδυλίων Έρευνας (Ε.Λ.Κ.Ε.). Στο άλλο νεόδμητο κτήριο στεγάζεται το νέο Διδασκαλείο Ελληνικής Γλώσσας της Φιλοσοφικής Σχολής.



Όσο αφορά το δυτικό τμήμα της Πανεπιστημιούπολης εδαφικά ανήκει στο Δήμο Αθηναίων. Αναλυτικότερα αποτελείται από την κεντρική πύλη εισόδου της Πανεπιστημιούπολης, ένα συγκρότημα φοιτητικών εστιών, ένα συγκρότημα αθλητικών εγκαταστάσεων καθώς και τις κτιριακές εγκαταστάσεις του Τμήματος Ιστορίας και Φιλοσοφίας της Επιστήμης. Λίγα μέτρα πιο μέσα από την "πύλη της Ούλωφ Πάλμε" βρίσκεται το κτίριο διοικητικών υπηρεσιών του Τμήματος Ιστορίας και Φιλοσοφίας της Επιστήμης, καθώς και το τέρμα των αστικών συγκοινωνιών, που εξυπηρετούν την Πανεπιστημιούπολη.

Οι αθλητικές εγκαταστάσεις του Πανεπιστημίου Αθηνών, βρίσκονται στο χώρο μεταξύ των συγκροτημάτων των Φ.Ε.Π.Α.. Οι εγκαταστάσεις περιλαμβάνουν έναν στίβο με γήπεδο ποδοσφαίρου, ενώ περιμετρικά υπάρχουν βοηθητικά γήπεδα καλαθοσφαίρισης, χειροσφαίρισης

και τένις. Επίσης, προς την οδό Ταξίλου βρίσκεται το πανεπιστημιακό κολυμβητήριο, ενώ απέναντι από τη Γ' Φ.Ε.Π.Α βρίσκονται το κλειστό πανεπιστημιακό γυμναστήριο και το κτίριο διδασκαλίας του Τμήματος Ιστορίας και Φιλοσοφίας της Επιστήμης.

Η Φοιτητική Εστία Πανεπιστημίου Αθηνών εδράζεται στον χώρο της Πανεπιστημιούπολης. Χαρακτηρίζεται ως η μεγαλύτερη φοιτητική εστία της χώρας με ιστορία, που ξεκινά με την ίδρυση της Πανεπιστημιούπολης. Το 2003, το πεπαλαιωμένο κτίριο της Α' Φ.Ε.Π.Α. έκλεισε και ανακαινίστηκε εκ βάθρων. Το 2004, φιλοξένησε ξένους δημοσιογράφους και ανταποκριτές, που κάλυπταν δημοσιογραφικά τους Ολυμπιακούς Αγώνες της Αθήνας. Δυο χρόνια μετά το κλείσιμο (και μετά το πέρας των Ολυμπιακών Αγώνων), το ανακαινισμένο κτίριο της Α' Φ.Ε.Π.Α. παραδόθηκε ξανά στο Ε.Κ.Π.Α. μαζί με τις "μικρές" Γ' και Δ' Φ.Ε.Π.Α., δύο ολοκαίνουρια κτίρια, τα οποία είναι παρακείμενα της Β' Φ.Ε.Π.Α.

### 3.1 Σχολή Bauhaus

Η Πανεπιστημιούπολη – Πολυτεχνειούπολη αποτελείται από κτήρια της σχολής Bauhaus. Το αρχιτεκτονικό στυλ του Bauhaus είναι απόρροια της γερμανικής σχολής που ίδρυσε ο Walter Gropius ( 1883-1969 ) στις αρχές του 20<sup>ου</sup> αιώνα. Στόχος της ήταν η δημιουργία μιας νέας μορφής αρχιτεκτονικής και σχεδίου έτσι ώστε να καταφέρει να βοηθήσει στην ανοικοδόμηση της κοινωνίας μετά τον Α΄ Παγκόσμιο Πόλεμο. Είχε τεραστία επιρροή στην εξέλιξη της σύγχρονης τέχνης, της αρχιτεκτονικής καθώς επίσης και του βιομηχανικού σχεδιασμού ενώ προώθησε έναν ορθολογικό και παράλληλα λειτουργικό τρόπο σχεδιασμού των κτηρίων. Επιπλέον βλέπουμε μέχρι και σήμερα πως το μοντέλο αρχιτεκτονικής και σχεδιασμού του Bauhaus, εξακολουθεί να έχει επιρροή στο σχήμα και την εμφάνιση καθημερινών αντικειμένων. Για παράδειγμα, ο Steve Jobs βασίστηκε στην απλότητα του Bauhaus στην αισθητική των προϊόντων της Apple.

Όσο αφορά τα χαρακτηριστικά της συγκεκριμένης σχολής , θα παρατηρήσουμε πως όλα τα κτήρια παρόλο που ακολουθούν την φιλοσοφία του Bauhaus, δεν μοιάζουν όλα μεταξύ τους. Εμβαθύνοντας περισσότερο, θα διαπιστώσουμε ότι αποφεύγει την τη διακόσμηση στα κτήρια, προσπαθώντας να κρατήσει ένα πιο λιτό ύφος, επικεντρώνοντας στον ορθολογικό και λειτουργικό σχεδιασμό. Στα κτήρια που ακολουθούν την συγκεκριμένη αρχιτεκτονική προσέγγιση, βλέπουμε ότι χρησιμοποιούνται απλές γεωμετρικές μορφές όπως κύκλος τετράγωνα και τρίγωνα ενώ υπάρχει και μια τάση ασυμμετρίας. Στα συγκεκριμένα κτήρια παρατηρείται η χρήση σύγχρονων υλικών όπως ο χάλυβας , γυαλί, σκυρόδεμα, ενώ επιπλέον στοιχεία που χαρακτηρίζουν τον συγκεκριμένο αρχιτεκτονικό σχεδιασμό είναι οι επίπεδες στέγες, οι λείες προσόψεις, οι γυάλινοι τοίχοι. Αξίζει να σημειωθεί ότι ένα μεγάλο ποσοστό κτηρίων που έχουν ως βάση την αρχιτεκτονική Bauhaus, θα το συναντήσουμε στο Ισραήλ. Πιο συγκεκριμένα η «Λευκή Πόλη» του Τελ Αβίβ έχει μπει στον κατάλογο της Παγκόσμιας Πολιτιστικής Κληρονομιάς της UNESCO για τα πάνω από τα 4.000 κτήρια τύπου Bauhaus.

Σαν βασικό στόχο το συγκεκριμένο κίνημα ήθελε να δείξει ότι η λειτουργικότητα δεν είναι αναγκαία να είναι βαρετή. Έτσι λοιπόν σαν βασική αρχή είχε ότι " η μορφή ακολουθεί τη



λειτουργία". Στόχευε δηλαδή στον σχεδιασμό τόσο κτηρίων όσο και αντικειμένων , τα οποία θα είχαν κομψά γεωμετρικά σχήματα, τα οποία είναι ταυτόχρονα και λειτουργικά. Τέλος η σχολή είχε πολλούς σημαντικούς καλλιτέχνες μεταξύ των καθηγητών της. Αυτή η: Josef Albers, Hinnerk Scheper, Georg Muche, Laszlo Moholy-Nagy, Herbert Bayer, Joost Schmidt, Walter Gropius, Marcel Breuer, Wassily Kandinsky, Paul Klee, Lyonel Feininger, Gunta Stölzl και Oskar Schlemmer. Οι Hannes Meyer και Ludwig Mies van der Rohe ήταν επίσης διευθυντές της σχολής.

Οι ιστορικές της σχολής Bauhaus βρίσκονται ανάμεσα στα μέσα του 19ου αιώνα και το βρετανικό κίνημα Arts and Crafts του Γουίλιαμ Μόρις. Έχει μια σύνδεση με τις γενικότερες προσπάθειες ενοποίησης της καλλιτεχνικής έκφρασης, με τη δημιουργία πρακτικών κατασκευών, οι οποίες σημειώθηκαν μετά τη βιομηχανική επανάσταση. Η σχολή του Bauhaus ιδρύθηκε το 1919 από τον Βάλτερ Γκρόπιους, στη συντηρητική πόλη της Βαϊμάρης. Αναλυτικότερα, ήταν αποτέλεσμα της συγχώνευσης της Ακαδημίας Καλών Τεχνών της Βαϊμάρης, με την Σχολή Εφαρμοσμένων Τεχνών της Βαϊμάρης. Ο απώτερος σκοπός του Bauhaus ήταν να αποτελέσει μια ενιαία σχολή, τόσο στην αρχιτεκτονική όσο και στις καλές τέχνες. Σαν κύριο στόχο της ήταν να προάγει το ανοιχτό πνεύμα μπροστά στις νέες προκλήσεις της εποχής, αλλά και ειδικότερα, η προσέγγισή τους, δίνοντας έμφαση περισσότερο στον πρακτικό τομέα και σε ένα μικρότερο βαθμό στον θεωρητικό. Στο μανιφέστο του Bauhaus, που δημοσιεύτηκε το 1919, ο Γκρόπιους ανέλυσε το εκπαιδευτικό πρόγραμμα της σχολής. Έτσι λοιπόν διαμορφώθηκε μια άποψη η οποία προέβλεπε μια επιθυμία κατάρτησης της διάκρισης μεταξύ σπουδαστών στην τέχνη και την τεχνική κατάρτιση. Με αυτόν τον τρόπο είχε ως απώτερο στόχο να δημιουργήσει έναν νέου τύπου κτιρίου του μέλλοντος, το οποίο θα συνδύαζε την αρχιτεκτονική, τη ζωγραφική αλλά και τη γλυπτική δημιουργώντας ένα σύνολο.

Ο Γκρόπιους κατέθεσε την ιδέα στο ότι αφορά τις αρμοδιότητες των καθηγητών, να αναλάβουν τόσο διακεκριμένοι όσο και διάσημοι καλλιτέχνες, ακόμα και αν το έργο τους ήταν δυσπρόσιτο. Μεταξύ των πρώτων που δίδαξαν στη σχολή ήταν οι ζωγράφοι Γιοχάνες Ίτεν, Λάιονελ Φάινινγκερ, Πάουλ Κλέε και Βασίλι Καντίνσκι, καθώς και οι γλύπτες Γκέρχαρντ Μαρκς και Όσκαρ Σλέμερ. Ο Ίτεν υπήρξε από τους ανθρώπους που είχαν μεγάλη επίδραση στην διαμόρφωση της σχολής καθώς ήταν εκείνος που διαμόρφωσε τον πρώτο κύκλο σπουδών στη σχολή. Το πρόγραμμα σπουδών περιλάμβανε ένα αρχικό προπαρασκευαστικό στάδιο. Ειδικότερα το προπαρασκευαστικό στάδιο είχε μια διάρκεια φοίτησης έξι μηνών ενώ στην συνέχεια συναντάμε μία τριετής περίοδος φοίτησης, κατά την οποία οι σπουδαστές εκπαιδεύονταν πρακτικά, σε εργαστήρια, δίνοντας τους την ευκαιρία να παρακολουθήσουν παράλληλα θεωρητικά μαθήματα. Τα εργαστήρια της σχολής είχαν σαν κύριους συντονιστές δύο δασκάλους. Πιο συγκεκριμένα, ο ένας ήταν καλλιτέχνης ενώ ο δεύτερος τεχνίτης ή τεχνικός, που ειδικεύονταν σε μία ή περισσότερες μορφές τέχνης. Η εκπαίδευση αποσκοπούσε στην απόκτηση, τόσο πρακτικών τεχνικών γνώσεων, όσο και καλλιτεχνικών δεξιοτήτων, με κύρια φιλοσοφία την μάθηση μέσα από την πράξη. Στα εργαστήρια, οι σπουδαστές διδάσκονταν ελεύθερο σχέδιο, μεταλλοτεχνία, υφαντουργική, ξυλοτεχνία, κεραμική, τυπογραφία, βιβλιοδεσία και εν γένει τη χρήση διαφορετικών υλικών, όπως, γυαλί, ξύλο, μέταλλο κ.λπ. Αξιοσημείωτες θεωρητικές διαλέξεις υπήρξαν αυτές των Κλέε, πάνω σε βασικά προβλήματα της μορφής, καθώς και τα σεμινάρια του Καντίνσκι.

Η σχολή παρά το σχέδιο και τον προγραμματισμό που είχε καταθέσει και διαμορφώσει, στα πρώτα στάδια της λειτουργίας της, δεν κατόρθωσε να εφαρμόσει, πλήρως, το πρόγραμμά της. Η υπήρχε πολλές φορές μια δυσκολία στο να καταφέρουν διαφορετικά εργαστήρια να συνεργαστούν, ενώ δεν υπήρξε από την αρχή τμήμα αρχιτεκτονικής. Στα πρώτα χρόνια που δημιουργήθηκε η σχολή, υπήρξε μια έντονη διαμάχη μεταξύ του Γκρόπιους και του Ίτεν, τόσο σε επίπεδο αρχών αλλά και σε επίπεδο προσωπικών διαφορών. Ο Ίτεν έδινε ιδιαίτερη έμφαση στην αυτόνομη καλλιτεχνική δημιουργία, που θα μπορούσε να είναι ασύμβατη με τις κοινωνικές ανάγκες, ενώ αντίθετα, ο Γκρόπιους ενδιαφερόταν, πρωτίστως, για την ένταξη του καλλιτέχνη στο κοινωνικό σώμα, υποστηρίζοντας τη μετατόπιση της σχολής προς το βιομηχανικό σχεδιασμό. Ο Γκρόπιους υποστήριζε την ιδέα πως μια νέα ιστορική περίοδος ξεκινούσε με το τέλος του πολέμου και πως ένα νέο αρχιτεκτονικό ύφος θα έπρεπε να απεικονίσει και να συμβολίσει αυτή τη νέα εποχή, όντας λειτουργικό, φθηνό, αλλά ταυτόχρονα, με καλλιτεχνικές αξιώσεις. Τη θέση του Ίτεν ανέλαβε το 1923 ο Λάσλο Μόχοϊ-Νάγκυ, ο οποίος δίδαξε το προπαρασκευαστικό μάθημα της σχολής μέχρι το 1928, διατηρώντας, όμως, κάποιες βασικές αρχές που κληροδότησε από τον Ίτεν. Στην συνέχεια η σχολή υιοθέτησε κάποιες νέες αντιλήψεις βάση των όποιων πορεύτηκε. Αυτές οι ιδέες λοιπόν παρουσιάστηκαν στην έκθεση Μπαουχάους, το 1923, η οποία περιελάμβανε αρχιτεκτονικά σχέδια του J. J. P. Oud, του Λε Κορμπυζιέ, του Γκρόπιους και του Georg Muche, καθώς και τοιχογραφίες των Γιουστ Σμίντ, Χέρμπερτ Μπάγιερ και Όσκαρ Σλέμερ.

Η Δημοκρατία της Βαϊμάρης οδηγήθηκε στην επιχορήγηση της σχολής. Λόγο αυτού, ως κρατική σχολή, βρισκόταν σε μεγάλη εξάρτηση από την κυβέρνηση. Από τα πρώτα χρόνια της λειτουργίας της, υποβλήθηκε σε έντονη κριτική, προερχόμενη, κυρίως, από συντηρητικές πολιτικές δυνάμεις, παρά την επιθυμία του Γκρόπιους να διαμορφωθεί μία απολιτική σχολή. Η σχολή της Βαϊμάρης οδηγήθηκε σε μια παύση εξαιτίας της τότε ανόδου διαφορών συντηρητικών κομμάτων, τα οποία στόχευαν στο κλείσιμο της σχολής.

Μετά την πολιτική απόφαση διακοπής της λειτουργίας της σχολής της Βαϊμάρης, αρκετές γερμανικές πόλεις εξέφρασαν ενδιαφέρον να φιλοξενήσουν τη σχολή Bauhaus, μεταξύ αυτών το Μόναχο, το Αμβούργο, το Ντάρμστατ και η Φραγκφούρτη, προκειμένου να συνεχιστεί το έργο της. Τελικά, η σχολή μεταφέρθηκε στο Ντέσσαου, πόλη περισσότερο προοδευτική και βιομηχανική. Το κτίριο της σχολής στο Ντέσσαου, καθώς και οι κατοικίες των δασκάλων που σχεδίασε ο Γκρόπιους, αποτέλεσαν την επιτομή της μοντέρνας αρχιτεκτονικής στη Γερμανία και κατατάσσονται στα σημαντικότερα κτίρια του 20ού αιώνα.

Η αλλαγή στην έδρα της σχολής συνοδεύτηκε από βαθύτερες διαφοροποιήσεις στον τρόπο λειτουργίας της. Η διάρκεια του προπαρασκευαστικού μαθήματος διπλασιάστηκε, ενώ ο αριθμός των εργαστηρίων μειώθηκε με την κατάργηση του εργαστηρίου κεραμικής. Η σχολή έλαβε, επίσης, τον τίτλο του ινστιτούτου σχεδιασμού και αναβαθμίστηκε στο ίδιο επίπεδο με άλλες ακαδημίες καλών τεχνών. Το Νοέμβριο του 1925, ο Γκρόπιους ίδρυσε την εταιρεία (Bauhaus GmbH), γεγονός που επέτρεπε την εμπορική εκμετάλλευση προϊόντων Bauhaus, ενώ από τον Απρίλιο του 1927 λειτούργησε τμήμα αρχιτεκτονικής, υπό την εποπτεία του Χάνες Μάγερ. Το ύφος του Bauhaus και οι αρχιτέκτονες που δίδαξαν σε αυτή, επηρέασαν σημαντικά την έκθεση Die Wohnung που

οργανώθηκε από την Deutscher Werkbund στη Στουτγάρδη. Ένα σημαντικό συστατικό της έκθεσης αποτέλεσε το πρόγραμμα Weissenhof Siedlung, ένα σχέδιο ανέγερσης κατοικιών. Στις αρχές του 1928, ο Γκρόπιους υπέβαλε την παραίτησή του, ως διευθυντής της σχολής, επιλέγοντας να εργαστεί ως αυτόνομος αρχιτέκτονας. Περίπου την ίδια περίοδο, αποχώρησαν, επίσης, οι Μοχόλι-Νάγκυ, Μπάγερ και Μπρόιερ, ενώ τη διεύθυνση της σχολής ανέλαβε ο αρχιτέκτονας Χάνες Μάγερ, μέχρι τον Αύγουστο του 1930.

Υπό τη διεύθυνση του Μάγερ, προωθήθηκαν σημαντικές αλλαγές, τόσο στη λειτουργία της σχολής όσο και στις βασικές αρχές πάνω στις οποίες στηρίχθηκε. Ο Μάγερ υπήρξε υποστηρικτής της μαρξιστικής ιδεολογίας και αντιλαμβανόταν τη σχολή περισσότερο ως ένα κοινωνικό φαινόμενο. Το πρόγραμμα σπουδών της στράφηκε, κατ' επέκταση, στη μαζική παραγωγή, με σκοπό την ικανοποίηση κοινωνικών αναγκών, εγκαταλείποντας τις αρχικές διακηρύξεις για μία ολιστική αντιμετώπιση των μορφών τέχνης. Το τμήμα αρχιτεκτονικής εξελίχθηκε σε έναν από τους κυριότερους τομείς της σχολής, όχι όμως σύμφωνα με τις αρχές που διατυπώθηκαν στο μανιφέστο του Γκρόπιους, αλλά, περισσότερο, ως ένα αυτόνομο τμήμα της σχολής. Ο Μάγερ προώθησε, επίσης, την είσοδο μαθητών που δεν διέθεταν απαραίτητα την απαιτούμενη κλίση στις τέχνες, θεωρώντας πως ο ρόλος της σχολής ήταν η προσέλκυση περισσότερων ανθρώπων και η ενσωμάτωσή τους στην κοινωνία. Η προσήλωση του Μάγερ στις μαρξιστικές ιδέες και ο ισχυρός πολιτικός χαρακτήρας που αποκτούσε η σχολή, συνέβαλαν στην αποχώρησή του διευθυντή της, το 1930, και την αντικατάστασή του από τον Μις βαν ντερ Ρόε, που αποτελούσε επιφανές μέλος της γερμανικής αβαν-γκαρντ αρχιτεκτονικής. Ο βαν ντερ Ρόε επιχείρησε να συνδυάσει τον κοινωνικό χαρακτήρα της σχολής, τον οποίο παράλληλα περιόρισε, με υψηλά αισθητικά κριτήρια. Υπό τη διεύθυνσή του, απαγορεύτηκε κάθε είδους πολιτική δράση εκ μέρους των σπουδαστών, περιορίζοντας τους σκοπούς του προγράμματος σπουδών στη χειροτεχνική και καλλιτεχνική εκπαίδευση των μαθητών. Συνολικά, η σχολή στράφηκε, κυρίως, στην αρχιτεκτονική, ενώ τα εργαστήρια της έπαψαν να παράγουν οικονομικά εκμεταλλεύσιμα προϊόντα, γεγονός που προκάλεσε την αντίδραση των σπουδαστών. Οι αποφάσεις και οι κατευθύνσεις που ακολούθησε ο βαν ντερ Ρόε έχουν γίνει αντικείμενο ανάμεικτης κριτικής από τους ιστορικούς, ανάλογη με τις αντιλήψεις τους για την πορεία που έπρεπε να ακολουθήσει η σχολή Μπαουχάους. Κάτω από έντονες πολιτικές πιέσεις, η σχολή του Ντέσαου έπαψε να λειτουργεί το 1932. Λειτουργησε εκ νέου στο Βερολίνο, με πρωτοβουλία του βαν ντερ Ρόε, μέχρι το καλοκαίρι του 1933. Όσο αφορά την σχολή του Βερολίνου είχε διαφορετικό πρόγραμμα σπουδών, διάρκειας επτά εξαμήνων, που αποσκοπούσε στην εκπαίδευση των σπουδαστών πάνω σε κάθε τομέα της αρχιτεκτονικής. Μετά την ανάληψη της εξουσίας από τον Αδόλφο Χίτλερ, το 1933, η σχολή Bauhaus έπαψε τη λειτουργία της, άπαξ διά παντός. Το Ναζιστικό κόμμα είχε αντιταχθεί στο Bauhaus καθόλα τη διάρκεια της δεκαετίας του '20, καθώς, το εκλάμβανε ως ένα μέτωπο κομμουνιστών, ιδιαίτερα, επειδή πολλοί Ρώσοι καλλιτέχνες αναμίχθηκαν σε αυτό. Ο υπουργός εσωτερικών και εκπαίδευσης, Βίλχελμ Φρικ, υπήρξε ο πρώτος πολέμιος των ρευμάτων της μοντέρνας τέχνης, που από το 1934 χαρακτηρίζονταν από το ναζιστικό καθεστώς ως «μη γερμανικά».

Εντός της σχολής διδασκόταν ότι είχε σχέση με την αρχιτεκτονική, το σχέδιο, καθώς, και την τελική κατασκευή. Το παράδοξο στα πρώτα έτη λειτουργίας της ήταν πως αν και υποστήριζε ότι ο

απώτερος στόχος όλης της δημιουργικής δραστηριότητας ήταν το χτίσιμο και η κατασκευή έργων, η σχολή δεν πρόσφερε μαθήματα αρχιτεκτονικής παρά μόνο μετά το 1927. Κατά την περίοδο της διεύθυνσης της σχολής από τον Βάλτερ Γκρόπιους και τον Χάνες Μάγερ, η αρχιτεκτονική παραγωγή του ανήκε, ουσιαστικά, στους ίδιους, με αξιοσημείωτα έργα , όπως, η κατοικία του Άντολφ Ζόμερφελντ και η οικία Όττε στο Βερολίνο, καθώς και τα σχέδια για τον πύργο Tribune Tower στο Σικάγο, που υπέβαλε το γραφείο του Γκρόπιους, στο πλαίσιο διαγωνισμού. Τα κτίρια της σχολής Bauhaus στο Ντέσσαου θεωρούνται, επίσης, πολύ σημαντικά. Οι σπουδαστές της σχολής συνεισέφεραν, κυρίως, σε μικρότερης εμβέλειας εργασίες στους εσωτερικούς χώρους (σχεδίαση γραφείων, αγγειοπλαστική, εσωτερική διακόσμηση κ.τ.λ.). Στα δύο χρόνια της διεύθυνσης του Μάγερ, η φιλοσοφία της σχολής μετατοπίστηκε από την αισθητική αρτιότητα προς τη λειτουργικότητα και την ικανοποίηση των απαιτήσεων του χρήστη. Σε αυτή την περίοδο ανατέθηκαν στη σχολή σημαντικά έργα, μεταξύ των οποίων, ένα για την πόλη του Ντέσσαου, που αφορούσε στην κατασκευή πέντε διαμερισμάτων που διατηρούνται έως σήμερα και ένα για την πόλη του Μπέρναου και την κατασκευή των γραφείων του Ομοσπονδιακού Σχολείου των Γερμανικών Συνδικάτων.

Όταν ανέλαβε τη διεύθυνση της σχολής ο Μις φαν ντερ Ρόε, αποκήρυξε τις προγενέστερες πολιτικές των Γκρόπιους και Μάγερ, καθώς και όλους τους υποστηρικτές τους, ωστόσο, σε αυτή την περίοδο δεν σημειώνεται κανένα υλοποιημένο πρόγραμμα ή έργο από τη σχολή. Σε ότι αφορά την αρχιτεκτονική παραγωγή, η άποψη πως η σχολή Bauhaus ευθύνεται για ένα εκτενές έργο κατασκευής πολλών κατοικιών δεν είναι ακριβής. Άλλωστε, δεν ήταν η πρώτη προτεραιότητα των Γκρόπιους και βαν ντερ Ρόε.

Το Bauhaus δεν αποτελούσε τη μοναδική πρωτοπορία κατά την διάρκεια του Λειτουργισμού. Στην Φρανκφούρτη, ο Ερνστ Μάου είχε ξεκινήσει μια νέα ιδέα με το όνομα Νέα Φρανκφούρτη, γεγονός που ευθύνεται για ένα πλήθος πρωτοποριακών κατοικιών που κτίστηκαν την περίοδο εκείνη στη Φρανκφούρτη.

### 3.2 Αναφορά στο αρχιτεκτονικό έργο της βιβλιοθήκης της Φιλοσοφικής σχολής ΕΚΠΑ της Πανεπιστημιούπολης Ζωγράφου

Το 2020 πραγματοποιήθηκαν τα Βραβεία Ελληνικής Αρχιτεκτονικής υπό την αιγίδα της ELVIAL. Πιο συγκεκριμένα υποβλήθηκαν 191 συμμετοχές , ενώ απονεμήθηκαν και τα Βραβεία Συναδέλφων, όπου κριτές είναι οι αρχιτέκτονες που συμμετείχαν για τις κατηγορίες << Πραγματοποιημένο έργο >> και << Μελέτη >>. Αναλυτικότερα η Βιβλιοθήκη Φιλοσοφικής Σχολής ΕΚΠΑ της Πανεπιστημιούπολης Ζωγράφου, πήρε τον έπαινο καλύτερου Πραγματοποιημένου Έργου. Σημαντικά πρόσωπα του έργου είναι η Μπούκη Μπαμπάλου Νουκάκη, ο Αντώνης Νουκάκης και η Θεανώ Φωτίου. Συνεργάτες αρχιτέκτονες ήταν ο Γιώργος Καναβάκης, η Βαλεντίνη Καρβουντζή, η Αναστασία Νουκάκη, ο Γιώργος Νουκάκης, ο Ματθαίος Παπαβασιλείου, Βασίλης Ρίζος.

Η Θεανώ Φωτίου (Αθήνα, 10 Μαΐου 1946) είναι Ελληνίδα βουλευτής του ΣΥΡΙΖΑ, πρώην αναπληρώτρια υπουργός και καθηγήτρια Αρχιτεκτονικής Σύνθεσης. Γεννήθηκε στην Αθήνα. Ο πατέρας της ήταν από τη Μικρά Ασία και η μητέρα της από την Κεφαλονιά. Τελείωσε το ΣΤ΄ Γυμνάσιο Θηλέων, τη Σχολή Αρχιτεκτόνων στο ΕΜΠ και DEA στην αστική γεωγραφία στο Παρίσι. Διορίστηκε βοηθός στο ΕΜΠ (1972) με εισήγηση του καθηγητή Θουκυδίδη Βαλεντή. Δίδαξε Αρχιτεκτονική Σύνθεση και αστικό σχεδιασμό στη Σχολή αρχιτεκτόνων ΕΜΠ και σε άλλες Σχολές της Ευρώπης: (Royal College of Art London(RCA), College of London (UCL), Bartlett School of Architecture and Planning, the Architectural Association School of Architecture στο Λονδίνο και Escola Tècnica Superior d'Arquitectura de Barcelona στη Βαρκελώνη. Είναι εκλεγμένο μέλος του ΤΕΕ επί σειρά ετών, συντονίστρια προγραμμάτων Erasmus και Socrates και συνιδρύτρια του Ευρωπαϊκού Δικτύου για την Τρίτη Ηλικία. Κατέχει μεγάλο αριθμό αρχιτεκτονικών βραβείων και διακρίσεων σε πανελλήνιους και διεθνείς διαγωνισμούς. Επίσης, είναι ερευνήτρια σε τέσσερις τομείς: Αστικός σχεδιασμός, Κατοικία και αστική πολυκατοικία, Σχεδιασμός ιστορικών κελυφών, Διδακτική μεθοδολογία.

Η Μπούκη Μπαμπάλου-Νουκάκη γεννήθηκε το 1946 στη Θεσσαλονίκη. Το 1970 πήρε Δίπλωμα Αρχιτέκτονα Μηχανικού από τη Σχολή Αρχιτεκτόνων Ε.Μ.Π. Από το 1970 διατηρεί ιδιωτικό γραφείο με τον σύζυγό της αρχιτέκτονα Αντώνη Νουκάκη, με την επωνυμία Αντώνης Νουκάκης και Συνεργάτες, ενώ παράλληλα από το 1972 έως το 1986 υπήρξε μέλος του Εργαστηρίου 66. Δίδαξε από το 1971 έως το 2013 στη Σχολή Αρχιτεκτόνων Ε.Μ.Π. Αρχιτεκτονική Σύνθεση και Αστικό Σχεδιασμό και το 1998-2001 στο Μεταπτυχιακό Πρόγραμμα Σπουδών του Ε.Μ.Π. «Σχεδιασμός-Χώρος-Πολιτισμός» με αντικείμενο: Ο δημόσιος χώρος της πόλης. Επίσης δίδαξε Αρχιτεκτονική Σύνθεση στο νεοϊδρυθέν Τμήμα Αρχιτεκτόνων του Πολυτεχνείου Κρήτης στα Χανιά το ακαδημαϊκό έτος 2004-2005. Το 2004 εκλέχτηκε σε θέση Καθηγήτριας στον Τομέα Αρχιτεκτονικού Σχεδιασμού της Σχολής Αρχιτεκτόνων Ε.Μ.Π. Το 1998 συμμετείχε στο European Workshop στη Juvaskyla, Φιλανδία με θέμα The Aura of the Building of Alvar Aalto οργανωμένο από την Alvar Aalto Foundation. Το 2004 οργάνωσε το Workshop: Για το τοπίο, στους Δελφούς, συνεργασία Αρχιτεκτονικής Σχολής ΕΜΠ και Ανωτάτης Σχολής Καλών Τεχνών (ΑΣΚΤ). Το 1992 διεξήγαγε έρευνα

για τον Δημόσιο Υπαίθριο Χώρο της Βαρκελώνης, και το 2001 στη Fondation Le Corbusier στο Παρίσι, έρευνα με θέμα Η έννοια του Δημόσιου Χώρου στον Le Corbusier στη διάρκεια των Ετήσιων Επιστημονικών Αδειών (Sabbatical Research Year). Υπήρξε το 1984 Ειδικός Επιστημονικός Συνεργάτης του Υπουργείου Πολιτισμού για τη Διοργάνωση των Αρχιτεκτονικών εκδηλώσεων της «Αθήνας Πολιτιστικής Πρωτεύουσας της Ευρώπης» και Εκπρόσωπος της Σχολής Αρχιτεκτόνων στην Εθνική Επιτροπή του Habitat II, 1995- 2013. Δραστηριοποιείται από το 1970 μαζί με τον Αντώνη Νουκάκη σε μελέτες ιδιωτικών και δημοσίων έργων με έμφαση στους δημόσιους υπαίθριους χώρους και τα πανεπιστημιακά κτίρια και ιδιαίτερα τις βιβλιοθήκες. Έχουν μελετήσει οκτώ κτίρια βιβλιοθηκών από τα οποία έξι είναι υλοποιημένα. Όπως η Βιβλιοθήκη του Πανεπιστημίου Κρήτης στο Ρέθυμνο, η Βιβλιοθήκη της Αρχιτεκτονικής Σχολής στην Αθήνα, η Βιβλιοθήκη Φιλοσοφικής ΕΚΠΑ. Έχουν σχεδιάσει τη διαμόρφωση κεντρικών αξόνων και στρατηγικών σημείων στο Ρέθυμνο και την Υπαίθρια έκθεση γλυπτικής στου Φιλοπάππου. Έχουν κερδίσει 23 Αρχιτεκτονικούς Διαγωνισμούς και 7 διακρίσεις για υλοποιημένα έργα. Πρόσφατα έχουν διακριθεί με: Α΄ Βραβείο στον Αρχιτεκτονικό Διαγωνισμό Προσχεδίων Ανάπλαση του Άξονα Αχειροποίητου-Αγίας Σοφίας Δήμου Θεσσαλονίκης (2012), Α΄ Βραβείο στον Διεθνή Διαγωνισμό Ιδεών Αστικού Σχεδιασμού για την Πλατεία Μαρτύρων και τον Μεγάλο Άξονα της Βηρυτού (2005), Β΄ Βραβείο στον Διεθνή Αρχιτεκτονικό Διαγωνισμό Ιδεών για τη δημιουργία του Μητροπολιτικού Πάρκου Αθήνας στο Ελληνικό (2004). Έχουν συμμετάσχει σε αρχιτεκτονικές εκθέσεις στην Ελλάδα και το εξωτερικό, όπως στη Biennial Europea de Paisatge de Barcelona 2003 και 2016, την Μπιενάλε Βενετίας 1991 και 2006 καθώς και σε εκθέσεις που έχει διοργανώσει η UIA. Το έργο τους έχει παρουσιαστεί σε συνέδρια και διαλέξεις και δημοσιευθεί στην Ελλάδα και το εξωτερικό. Το 2020 εκδίδει το βιβλίο: Μπούκη Μπαμπάλου Νουκάκη: 8+1 κείμενα για την αρχιτεκτονική και την πόλη. Αθήνα: Δομές. Η Βιβλιοθήκη Φιλοσοφικής του ΕΚΠΑ είναι υποψήφια για το βραβείο Mies van der Rohe 2022: nominee mies award 2022. Είναι παντρεμένη με τον αρχιτέκτονα Αντώνη Νουκάκη και έχουν δύο παιδιά, και τα δύο αρχιτέκτονες, την Αναστασία και τον Γιώργη και τρία εγγόνια από την Αναστασία.

### 3.3 Φωτογραφίες κτηρίων της Πανεπιστημιούπολης Ζωγράφου

































ΤΕ ΒΗΜΙΑ ΤΗΣ  
Ι ΝΑ ΚΑΙΝΟΦΘΕΥΝ  
ΝΑΙΚΕΣ ΤΟΝ  
ΕΣΤΙΟΝ  
ΙΝΕΔΙΒΙΜ



#### 4. Συγκρότημα κτηρίων της Πολυτεχνειούπολης Ζωγράφου

Το ΕΜΠ ιδρύθηκε το 1837. Με βασιλικό διάταγμα ιδρύεται Τεχνικό Σχολείο, το οποίο λειτουργούσε μόνο Κυριακές και εορτές-αργίες, δίνοντας την ευκαιρία σε όσους επιθυμούσαν να παρακολουθήσουν μαθήματα στην αρχιτεκτονική. Αργότερα η συρροή μαθητών ήταν τόσο μεγάλη, με αποτέλεσμα την άνοιξη του 1840 να προστίθεται και σχολείο καθημερινής λειτουργίας, ενώ τα μαθήματα αυξήθηκαν και επεκταθήκαν σε αριθμό. Το 1887 το Μετσόβιο Πολυτεχνείο με την θεσμοθέτηση των τετραετούς φοίτησης σχολών μηχανουργών και πολιτικών μηχανικών, απόκτα μια ευρεία αναγνώριση, καθώς καταρτίζει άνδρες ανωτάτης τεχνικής μόρφωσης για την βιομηχανία την οικοδομή και την δημοσιά υπηρεσία. Το 1914 το Ίδρυμα καθιερώνεται ως <<Εθνικό Μετσόβιο Πολυτεχνείο>>. Το 1917 γίνεται η τελευταία ριζική μεταρρύθμιση όσο αφορά την οργάνωση και την διοίκηση, οπού με ειδικό νόμο το Ε.Μ.Π. έχει στην κατοχή του πλέον πέντε νέες ανώτατες σχολές. Πιο συγκεκριμένα την σχολή Χημικών Μηχανικών και Τοπογράφων Μηχανικών, Αρχιτεκτόνων Μηχανικών, Μηχανολόγων –Ηλεκτρολόγων και Πολιτικών Μηχανικών.



Όσο αφορά τις εγκαταστάσεις στο Ε.Μ.Π. και συγκεκριμένα στην Πολυτεχνειούπολη Ζωγράφου, μπορούμε να διαπιστώσουμε πως έχουν γίνει έργα υποδομής υψηλών προδιαγραφών. Αναλυτικότερα φιλοξενούνται σε έναν χώρο έκτασης 900.000 m<sup>2</sup>, που πλαισιώνεται από πράσινο, ποδηλατοδρόμους και πολλά άλλα

Οι σχολές του Ε.Μ.Π. είναι εννέα και διορθώνονται σε 40 Τομείς. Συναντάμε λοιπόν 193 εργαστήρια τα οποία αποτελούν Διοικητικές μονάδες που υπάγονται στους Τομείς ή απευθείας στις Σχολές. Στην συνέχεια θα αναφερθούν οι εννέα σχολές που πλαισιώνουν το Ε.Μ.Π., βάση της ιστορικής σειράς ίδρυσης του. Έτσι λοιπόν αρχίζουμε με την σχολή των Πολιτικών Μηχανικών. Στην συνέχεια ακολουθούν οι σχολές των Μηχανολόγων Μηχανικών καθώς επίσης των Ηλεκτρολόγων και Μηχανικών Υπολογιστών. Συναντάμε επίσης την σχολή των Αρχιτεκτόνων Μηχανικών, ύστερα των Χημικών Μηχανικών ενώ επακολουθούν οι σχολές των Αγρονόμων και

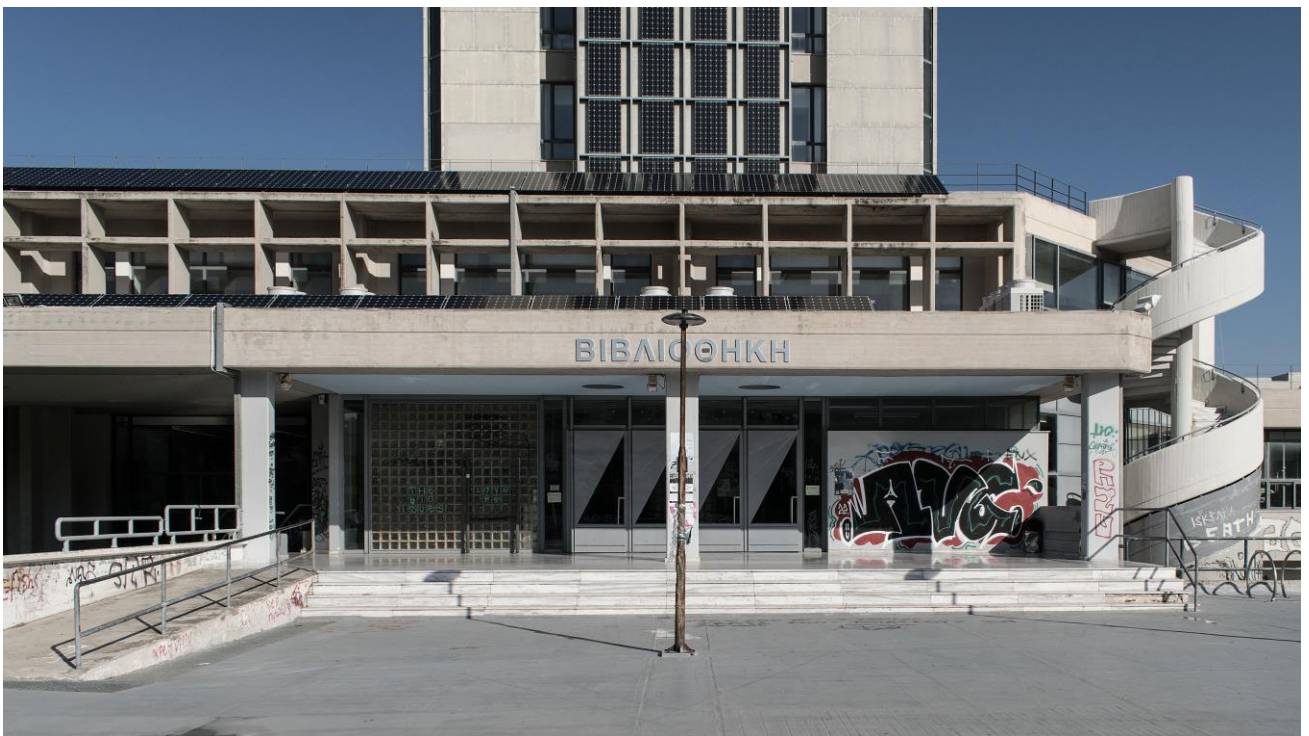
Τοπογράφων Μηχανικών-Μηχανικών Γεωπληροφορικής, οι Μεταλλειολόγοι-Μεταλλουργοί Μηχανικοί, ενώ τέλος φιλοξενούνται και οι σχολές των Ναυπηγών Μηχανολόγων Μηχανικών και οι σχολές των Εφαρμοσμένων Μαθηματικών και Φυσικών Επιστήμων.

#### 4.1 Φωτογραφίες κτηρίων της Πολυτεχνειούπολης Ζωγράφου







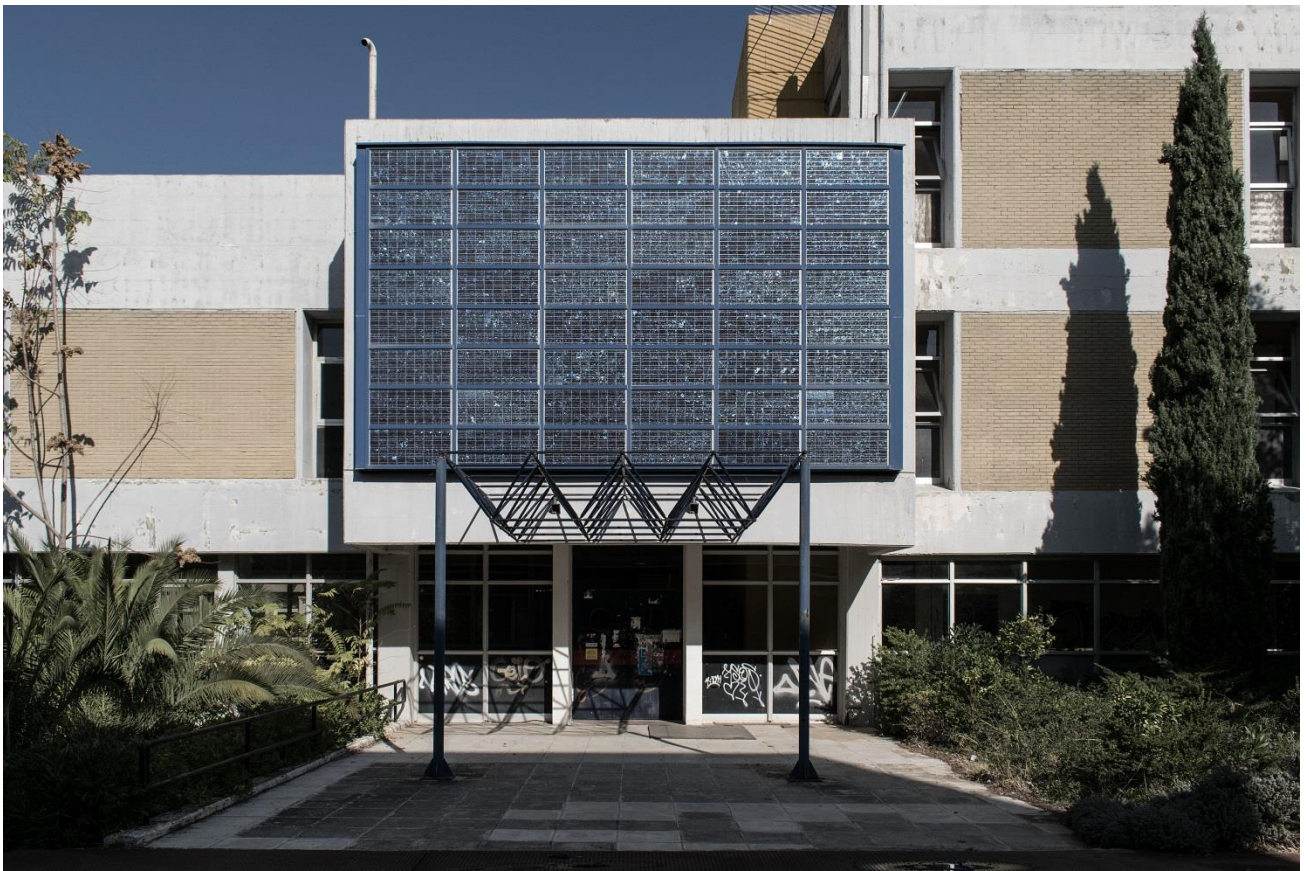




















## 5. Ανάλυση αρχιτεκτονικού σχεδιασμού των κτηρίων της Πανεπιστημιούπολης και Πολυτεχνειούπολης Ζωγράφου

Και τα δυο συγκροτήματα κτηρίων τόσο της Πανεπιστημιούπολης όσο και της Πολυτεχνειούπολης Ζωγράφου έχουν σχεδιαστεί βάση του αρχιτεκτονικού στυλ της σχολής Bauhaus ενώ έχει αποτυπωθεί φωτογραφικά η μπροστινή τους όψη. Αναλυτικότερα, όπως έχει αναφερθεί και προηγουμένως, τα κυρία χαρακτηριστικά της σχολής στον τομέα του σχεδιασμού κτηρίων είναι η λειτουργικότητα, ο μινιμαλισμός όσο αφορά την σχεδίαση τους, καθώς θα διαπιστώσουμε πως αποφεύγετε η διακόσμηση των κτηρίων. Θα παρατηρήσουμε πως τα κτήρια και των δυο αυτών συγκροτημάτων παρόλο που ακολουθούν ένα συγκεκριμένο αρχιτεκτονικό στυλ δεν μοιάζουν όλα μεταξύ τους, ένα επιπλέον χαρακτηριστικό που συναντάμε στην φιλοσοφία της συγκεκριμένης σχολής. Τόσο τα κτήρια της Πανεπιστημιούπολης όσο και της Πολυτεχνειούπολης, εμφανίζουν έναν ορθολογικό χαρακτήρα. Δίνεται έμφαση όπως θα παρατηρήσουμε στον λειτουργικό σχεδιασμό των κτηρίων, ενώ επιπλέον βασικό χαρακτηριστικό που ακολουθούν τα κτήρια που έχουν ως άξονα την σχολή Bauhaus, είναι η χρήση διαφόρων γεωμετρικών μορφών, όπως κύκλων τετραγώνων καθώς επίσης και τριγώνων. Θα παρατηρήσουμε επίσης πως αποφεύγετε ο έντονος χρωματισμός των κτηρίων, πράγμα που προκύπτει και με τον μινιμαλιστικό-ορθολογικό χαρακτήρα που ακολουθεί η συγκεκριμένη σχολή. Παρόλα αυτά θα δούμε πως υπάρχει μια τάση ασυμμετρίας, δίνοντας με αυτόν τον τρόπο στα συγκεκριμένα κτήρια έναν ξεχωριστό χαρακτήρα. Επιπλέον λεπτομέρειες του συγκεκριμένου αρχιτεκτονικού στυλ που πως έχουν χρησιμοποιηθεί και στα δυο συγκροτήματα κτηρίων είναι οι επίπεδες στέγες καθώς επίσης οι λείες προσόψεις και οι γυάλινοι τοίχοι σε πολλά τμήματα των κτηρίων. Τέλος βασικά υλικά που χρησιμοποιεί η σχολή Bauhaus όσο αφορά τα κτήρια της και παρατηρείτε και στα κτήρια της Πανεπιστημιούπολης αλλά και της Πολυτεχνειούπολης της περιοχής του Ζωγράφου, είναι ο χάλυβας, το γυαλί και το σκυρόδεμα.

## 6. Συμπεράσματα

Διανύοντας αυτό το ταξίδι μέσα από τον κλάδο της αρχιτεκτονικής φωτογραφίας, οδηγήθηκα στα παρακάτω συμπεράσματα. Αναλυτικότερα, διαπιστώνουμε πως η αρχιτεκτονική παρόλο που θεωρείται μια επιστήμη, δεν παύει να μην χάνει τον ρόλο της στον τομέα της τέχνης καθ όλη την διάρκεια των αιώνων που υφίσταται. Έτσι, λοιπόν, βλέπουμε πως επηρεάζεται αλλά ταυτόχρονα επηρεάζει με έναν δικό της έμμεσο τρόπο πολλούς τομείς της καθημερινότητας του ανθρώπου. Παρόλο που ακολουθεί συγκεκριμένες γραμμές και άξονες, δεν παύει να εξελίσσεται διαρκώς και να προσαρμόζεται στις ανάγκες τις κοινωνίας.

Η αρχιτεκτονική φωτογραφία από την μεριά της, δίνει στον καλλιτέχνη την δυνατότητα να αποτυπώσει με έναν δικό του ξεχωριστό τρόπο τον αρχιτεκτονικό σχεδιασμό των κτηρίων, αναδεικνύοντας και φέρνοντας στην επιφάνεια τόσο την ιστορία των ιδίων των κτηρίων όσο και της ίδιας της τέχνης.

Κλείνοντας λοιπόν, παρατηρούμε πως η σχολή Bauhaus είναι μια σχολή που δημιουργήθηκε με συγκεκριμένες αρχές, παρόλα αυτά μέσα σε ένα αυστηρό πλαίσιο που διαμορφώνει ο τομέας της αρχιτεκτονικής, δεν φοβήθηκε να εξελιχτεί και ταυτόχρονα να δώσει την δυνατότητα στο να έχει ο

καλλιτέχνης μια ελευθερία κινήσεων όσο αφορά το τελικό αποτέλεσμα, στηριζόμενος πάντα στον μιμητισμό και στην λειτουργικότητα του προϊόντος.

## Ευχαριστίες

Θα ήθελα να εκφράσω τις θερμές ευχαριστίες μου στον επιβλέποντα καθηγητή μου κύριο Γιώργο Μαχιά, αφενός για την εμπιστοσύνη που μου έδειξε και αφετέρου για τις χρήσιμες συμβουλές και οδηγίες για την ολοκλήρωση της πτυχιακής εργασίας, ώστε ασχοληθώ με ένα τόσο ενδιαφέρον αντικείμενο.

Στο ίδιο πλαίσιο ευγνωμοσύνης, θα ήθελα να ευχαριστήσω όλους τους καθηγητές της σχολής για τη συμβολή τους στην επιστημονική και τεχνολογική μου συγκρότηση στα χρόνια της φοίτησής μου.

## 7.Βιβλιογραφία

- <https://el.wikipedia.org/wiki/%CE%A0%CE%B1%CE%BD%CE%B5%CF%80%CE%B9%CF%83%CF%84%CE%B7%CE%BC%CE%B9%CE%BF%CF%8D%CF%80%CE%BF%CE%BB%CE%B7%CE%96%CF%89%CE%B3%CF%81%CE%AC%CF%86%CE%BF%CF%85>
- <https://el.wikipedia.org/wiki/%CE%9C%CF%80%CE%AC%CE%BF%CF%85%CF%87%CE%B1%CE%BF%CF%85%CF%82>
- <https://www.likeart.gr/arxitektoniko-styl-1/>
- <https://10deco.gr/ti-einai-i-architektoniki-bauhaus/>
- <https://lofthouse.gr/blog-post/10-%CF%83%CF%84%CE%BF%CE%B9%CF%87%CE%B5%CE%B9%CE%B1-%CE%B3%CE%B9%CE%B1-%CF%84%CE%BF-bauhaus/>
- <https://www.hellenicparliament.gr/Vouleftes/Viografika-Stoicheia/?MPId=f84488ab-0af4-4198-964a-d251de81535a>
- <https://el.wikipedia.org/wiki/%CE%98%CE%B5%CE%B1%CE%BD%CF%8E%CE%A6%CF%89%CF%84%CE%AF%CE%BF%CF%85>
- <https://www.femarch.gr/noukaki/>
- <https://www.ntua.gr/el/ntua/infrastructure>
- <https://el.wikipedia.org/wiki/%CE%91%CF%81%CF%87%CE%B9%CF%84%CE%B5%CE%BA%CF%84%CE%BF%CE%BD%CE%B9%CE%BA%CE%AE>