



**Πανεπιστήμιο Δυτικής Αττικής**  
**Τμήμα Φωτογραφίας και Οπτικοακουστικών Τεχνών**

**«Φωτογραφική καταγραφή Μικρασιατικών κατοικιών στη  
Νέα Ερυθραία»  
Πτυχιακή εργασία**

Συγγραφέας: Αθηνά Παπαρσένη (Α.Μ.: 51811076)  
Επιβλέπων Καθηγητής: Γεώργιος Μαχιάς, Λέκτορας

**Φεβρουάριος 2024**

### **Υπεύθυνη Δήλωση:**

Βεβαιώνω ότι είμαι συγγραφέας αυτής της πτυχιακής εργασίας και ότι κάθε βοήθεια την οποία είχα για την προετοιμασία της, είναι πλήρως αναγνωρισμένη και αναφέρεται στην πτυχιακή εργασία. Επίσης έχω αναφέρει τις όποιες πηγές από τις οποίες έκανα χρήση δεδομένων, ιδεών ή λέξεων, είτε αυτές αναφέρονται ακριβώς είτε παραφρασμένες. Επίσης βεβαιώνω ότι αυτή η πτυχιακή εργασία προετοιμάστηκε από εμένα προσωπικά ειδικά για τις απαιτήσεις του προγράμματος σπουδών του Τμήματος Φωτογραφίας και Οπτικοακουστικών Τεχνών του Πανεπιστημίου Δυτικής Αττικής.

Η δηλούσα



Επιβλέπων καθηγητής και μέλος της εξεταστικής επιτροπής: Γεώργιος  
Μαχιάς, Λέκτορας

Μέλος της εξεταστικής επιτροπής: Ηώ Πάσχου, Επίκουρη Καθηγήτρια

Μέλος της εξεταστικής επιτροπής: Ευαγγελία Κατσαΐτη, Λέκτορας

## I. Περίληψη

Στην συγκεκριμένη εργασία θα καταγράψω φωτογραφικά κατοικίες που βρίσκονται στην ευρύτερη περιοχή της Νέας Ερυθραίας με ιστορία, αρχιτεκτονική και επιρροές από τη Μικρά Ασία. Από την πρώτη στιγμή που βρέθηκαν στην περιοχή οι διωγμένοι Έλληνες της Μικράς Ασίας προσπάθησαν να ενσωματωθούν στην καινούρια πραγματικότητα. Ξεκίνησαν σταδιακά να χτίζουν σπίτια για να μείνουν, να απασχολούνται σε δουλειές που έκαναν και πριν τη Μικρασιατική Καταστροφή, τελευταία περίοδος της Μικρασιατικής Εκστρατείας (Μάιος 1919 - Αύγουστος 1922) και να δημιουργούν γειτονιές όπου θα αναβίωναν τα προηγούμενα χρόνια τους. Με την πάροδο των χρόνων, οι κατοικίες που πρωτοκατοικήθηκαν από τους πρόσφυγες της Μικράς Ασίας περνούσαν στις επόμενες γενιές. Καθώς σταδιακά η ανάγκη των ανθρώπων για απόκτηση σύγχρονων και πιο μοντέρνων σπιτιών όλο και μεγάλωνε, αυτό έφερε το αρνητικό αποτέλεσμα οι μικρασιάτικες αυτές κατοικίες να παραμεληθούν, να μείνουν κλειστές ή ακόμα και να δοθούν σαν αντιπαροχή ώστε στη θέση τους να κατασκευαστούν πολυκατοικίες σύμφωνα με τα πιο σύγχρονα πρότυπα. Αυτός είναι και ο στόχος της εργασίας. Να καταγραφεί ιστορικά και φωτογραφικά η ιστορία πριν από έναν αιώνα, ενός μεγάλου πλήθους ανθρώπων, που όπως θα δούμε και μετέπειτα μπορεί να ξεπερνά σε αριθμό και το ένα εκατομμύριο. Ύστερα από όλα αυτά, οι φωτογραφίες που έχω τραβήξει και πλαισιώνουν τη συγκεκριμένη εργασία είναι μετρημένες και ο περιβάλλοντας χώρος των σπιτιών στις περισσότερες από αυτές αποτέλεσε κάποιας μορφής εμπόδιο, λόγω της φυσιολογικής παρέμβασης, με τα χρόνια, της φύσης στο αστικό τοπίο.



## II. Περιεχόμενα

Εισαγωγή	σελ. 7
Κυρίως Μέρος	σελ. 8
1. Η Μικρασιατική Καταστροφή	σελ. 8
1.1 Η άφιξη των προσφύγων στην Αθήνα το 1922	σελ. 9
1.2 Η μετεγκατάστασή τους στη Νέα Ερυθραία	σελ. 10
2. Αρχιτεκτονική της Μικράς Ασίας	σελ. 11
2.1 Κατοικίες με αρχιτεκτονική επιρροή από την Ασία	σελ. 13
3. Έλληνες φωτογράφοι που ασχολήθηκαν με το θέμα	σελ. 15
3.1 Φωτογράφοι 20ου αιώνα	σελ. 16
3.1.1 Μεγαλοκονόμος Μανόλης	σελ. 16
3.1.2 Παπαδημητρίου Έλλη	σελ. 18
3.2 Φωτογράφοι 21ου αιώνα	σελ. 20
3.2.1 Χαρίτου Κλεοπάτρα	σελ. 20
3.2.2 Φυσάκης Παύλος	σελ. 23
4. Λήψη των φωτογραφιών	σελ. 24
4.1 Εξοπλισμός φωτογράφισης και διαδικασία λήψης	σελ. 25
4.2 Επεξεργασία τελικών φωτογραφιών	σελ. 26
4.3 Φωτογραφίες προς ανάλυση	σελ. 27
Γενικά συμπεράσματα της μελέτης	σελ. 39
Βιβλιογραφία	σελ. 41
Εικονογράφηση (πηγές)	σελ. 43
Παράρτημα	σελ. 47

Θα ήθελα να εκφράσω τις ευχαριστίες μου στη Γραμματεία του Τμήματος για τη βοήθειά της και την καθοδήγησή της ύστερα από αρκετά χρόνια απουσίας μου από τη σχολή, λόγω προσωπικών θεμάτων, και τους καθηγητές μου που όλα αυτά τα χρόνια μου έδωσαν τα απαραίτητα εφόδια, θεωρητικά και τεχνικά, για να δημιουργώ φωτογραφικές εικόνες. Επίσης, θέλω να ευχαριστήσω τον κ. Μαχιά που δέχθηκε να αναλάβει την επίβλεψη της πτυχιακής μου εργασίας και με συμβούλεψε ως προς την συγγραφή της αλλά και την τελική φωτογράφιση των κατοικιών. Τέλος, ευχαριστώ τον άντρα μου για όλη τη στήριξη που μου έχει δώσει!

### III. Εισαγωγή

Η Νέα Ερυθραία αποτελεί έναν από τους πολλούς, πλέον, Δήμους της Αθήνας που κατοικήθηκε από πρόσφυγες που ήρθαν από τη Μικρά Ασία κατά τη διάρκεια του διωγμού τους το 1922. Οι Έλληνες που διώχθηκαν από τα παράλια της Μικράς Ασίας αναγκάστηκαν να αφήσουν πίσω τους την πατρίδα τους και να μεταβούν σε νέα εδάφη, με ελάχιστα υπάρχοντα, χωρίς τόπο διαμονής, κάτω από δυσμενείς συνθήκες. Αποτέλεσμα όλων αυτών ήταν η διαμονή τους σε ακίνητα που επιτάχθηκαν γι' αυτόν τον σκοπό, αλλά δυστυχώς και σε διάφορα δημόσια κτίρια, λόγω του μεγάλου αριθμού τους. Η πολιτεία μερίμνησε αρκετά σύντομα και κατασκευάστηκαν τα πρώτα κρατικά καταλύματα για τους πρόσφυγες σε περιοχές που δεν υπήρχαν όμως τα απαραίτητα έργα υποδομής. Σταδιακά, με το πέρασμα των χρόνων, ξεκίνησαν και οι ίδιοι οι πρόσφυγες να κατασκευάζουν τις δικές τους κατοικίες. Κάποιες από αυτές έχουν καταφέρει να διατηρηθούν μέχρι και σήμερα ανά τους Δήμους της Αθήνας με εμφανή τα σημάδια του χρόνου. Στην ευρύτερη περιοχή της Νέας Ερυθραίας τα προσφυγικά σπίτια είναι πλέον συγκεκριμένα και κατά κύριο λόγο δεν κατοικούνται.

Τα κεφάλαια της εργασίας ξεκινούν με το κυρίως μέρος, όπου θα αναλύσω τη Μικρασιατική Καταστροφή και τα γεγονότα που συνέβησαν κατά τη διάρκειά της. Στη συνέχεια, θα αναφερθώ στην άφιξη των προσφύγων στην Αθήνα το 1922 και την μετεγκατάστασή τους στη Νέα Ερυθραία, καθώς και στις δυσκολίες που αντιμετώπισαν κατά την προσαρμογή τους στο καινούριο περιβάλλον. Οι κατοικίες στις οποίες εγκαταστάθηκαν αλλά και τα ιδιαίτερα χαρακτηριστικά τους θα αναλυθούν στο δεύτερο κεφάλαιο. Έπειτα, θα γίνει αναφορά σε Έλληνες φωτογράφους του 20ου και του 21ου αιώνα και πιο συγκεκριμένα στον Μανόλη Μεγαλοκονόμου, την Έλλη Παπαδημητρίου, την Κλεοπάτρα Χαρίτου και τον Παύλο Φυσάκη, οι οποίοι ασχολήθηκαν σχετικά με το προσφυγικό θέμα. Στο τέταρτο κεφάλαιο θα περιγράψω τη διαδικασία λήψης των φωτογραφιών, τον εξοπλισμό που χρησιμοποίησα, την επεξεργασία τους αλλά και τις δυσκολίες που συνάντησα, καθώς θα παραθέσω και κάποιες από αυτές για ανάλυση. Τέλος, θα καταγράψω τα συμπεράσματα που έβγαλα μέσα από την έρευνα που έκανα για τη συγγραφή της συγκεκριμένης πτυχιακής εργασίας.

## IV. Κυρίως Μέρος

### 1. Η Μικρασιατική Καταστροφή

Με τον όρο Μικρασιατική Καταστροφή αναφερόμαστε στην τελευταία περίοδο της Μικρασιατικής Εκστρατείας ή αλλιώς του Ελληνοτουρκικού πολέμου που διήρκησε από τον Μάιο του 1919 μέχρι και τον Αύγουστο του 1922<sup>1</sup>. Οι βασανισμοί των αιχμαλώτων, οι βιασμοί, οι απαγχονισμοί, οι λεηλασίες και οι καταστροφές σπιτιών και περιουσιών και η γενικότερη αίσθηση του θανάτου που επικρατούσε ανάμεσα στους Έλληνες είχαν σαν αποτέλεσμα την πλήρη σχεδόν εξόντωση του ελληνικού πληθυσμού που κατοικούσε μέχρι τότε στα παράλια της Μικράς Ασίας. Μέσα από την καταστροφή, ακρωτηριασμούς, εκτελέσεις, πυρπολισμούς κτηρίων αλλά και ανθρώπων, ο σκοπός των Τούρκων για τον πλήρη αφανισμό του ελληνικού πληθυσμού της Μικράς Ασίας επετεύχθη. Στις 27 Αυγούστου του 1922<sup>2</sup> ξεκίνησε η Πυρκαγιά της Σμύρνης κατά την οποία βασανίστηκαν και σκοτώθηκαν όσοι είχαν καταφέρει να γλιτώσουν από τα χέρια των Τούρκων κατά το προηγούμενο διάστημα. Πολλοί ήταν οι νεκροί που άφησε πίσω του το τέλος της Μικρασιατικής Εκστρατείας και περίπου 900.000<sup>3</sup> Έλληνες και Αρμένιοι αναγκάστηκαν να εγκαταλείψουν τα σπίτια τους και την πατρίδα τους και να έρθουν ως πρόσφυγες στην Ελλάδα. Κάτω από άθλιες συνθήκες, με ελάχιστα προσωπικά αντικείμενα, αφήνοντας πίσω τους νεκρούς συγγενείς έπρεπε να εγκατασταθούν σε έναν καινούριο τόπο.

---

<sup>1</sup> (Ανδριώτης, 2014, Κεφάλαιο Β, σελ 144)

<sup>2</sup> (Λούβη & Ξιφαράς, 2015, Κεφάλαιο όγδοο, σελ 107)

<sup>3</sup> (Ανδριώτης, 2014, Κεφάλαιο Β, σελ 146)

## 1.1 Η άφιξη των προσφύγων στην Αθήνα το 1922

Με τη λήξη του πολέμου τον Αύγουστο του 1922 ξεκίνησαν να φτάνουν κατά χιλιάδες οι πρόσφυγες από τη Μικρά Ασία στην Αθήνα και ειδικότερα στο λιμάνι του Πειραιά. Ταλαιπωρημένοι, στα όρια του υποσιτισμού, ψυχικά και σωματικά εξουθενωμένοι αλλά και ασθενείς<sup>4</sup> περιφέρονταν στα δρομάκια του Πειραιά ψάχνοντας κάποιο υπόστεγο να σταθούν από κάτω. Η Ελλάδα εκείνη την εποχή ήταν εξαντλημένη οικονομικά<sup>5</sup>, δεν είχε ικανοποιητικές υποδομές και οι Έλληνες ήταν διχασμένοι. Αυτό το αρνητικό κλίμα φάνηκε όταν το κράτος ξεκίνησε να στεγάζει προσωρινά τους πρόσφυγες σε ξύλινες παράγκες αλλά και διάφορους διαθέσιμους δημόσιους χώρους, όπως θέατρα και δημόσια κτήρια. Οι Έλληνες δεν τους υποδέχονταν με ανοιχτές αγκάλες παρά τους περιφρονούσαν με προσβλητικούς χαρακτηρισμούς και ενίοτε τους έδειχναν και το πρόσωπο της βίας. Αποτέλεσμα των προσφυγικών αυτών ροών είναι οι ρωγμές στο οικονομικό, πολιτικό αλλά και πολιτισμικό επίπεδο της ελληνικής κοινωνίας, όπως η δημιουργία μιας νέας εργατικής τάξης ή οι μικρασιατικές επιρροές στην ελληνική κουζίνα<sup>6</sup>. Από τους πρώτους αστικούς συνοικισμούς προσφύγων που δημιουργούνται είναι εκείνοι στην Καισαριανή, στον Βύρωνα<sup>7</sup>, στην Κοκκινιά, σημερινή Νίκαια που μέχρι τότε ήταν σκουπιδότοπος και στους Ποδαράδες, σημερινή Νέα Ιωνία που αριθμούσε κάτω από 100 κατοίκους. Σταδιακά και με το πέρασμα των χρόνων οι πρόσφυγες από τη Μικρά Ασία εγκαταστάθηκαν σε συνοικισμούς στο κέντρο της Αθήνας, τη Δραπετσώνα, το Κερατσίνι, τον Ταύρο, τη Νέα Σμύρνη, τη Νέα Φιλαδέλφεια, τη Νέα Ερυθραία, το Περιστερί αλλά και στην αττική ύπαιθρο.

---

<sup>4</sup> (Ανδριώτης, 2014, Κεφάλαιο Β, σελ 147)

<sup>5</sup> (Ανδριώτης, 2014, Κεφάλαιο Β, σελ 157)

<sup>6</sup> (Ανδριώτης, 2014, Κεφάλαιο Ε, σελ 166)

<sup>7</sup> (Ανδριώτης, 2014, Κεφάλαιο Β, σελ 158)

## 1.2 Η μετεγκατάστασή τους στη Νέα Ερυθραία

Οι πρώτοι πρόσφυγες που έφτασαν στην περιοχή της Κηφισιάς, σύμφωνα με στοιχεία που υπάρχουν μέσα στο site του Δήμου Κηφισιάς (<https://www.kifissia.gr/el/neaerytreapresentation>) αναφορικά με την περιοχή της Νέας Ευθραίας, προέρχονταν κυρίως από την περιοχή της χερσονήσου της Ερυθραίας στη Μικρά Ασία και πιο συγκεκριμένα από τα χωριά Λυθρί, Αλάτσατα, Βουρλά, Σιβρισάρι, Καραμπουργνα, Μελί και Τσεσμέ. Το 1923 ιδρύεται το Σωματείο Προσφύγων Κηφισιάς που σκοπό του είχε την αστική αποκατάσταση των προσφύγων που είχαν φτάσει στην περιοχή τους. Οι πρώτες κατοικίες στον προσφυγικό συνοικισμό της Νέας Ερυθραίας δημιουργούνται το 1925 με την απαλλοτρίωση 152 στρεμμάτων από το Υπουργείο Πρόνοιας που μοιράστηκαν σε περίπου 370 οικογένειες. Σταδιακά απαλλοτριώθηκαν ακόμα 900 περίπου στρέμματα. Μέσα σε περίπου τέσσερα χρόνια από την άφιξή τους από τη Μικρά Ασία εγκαταστάθηκαν στην περιοχή της Νέας Ερυθραίας. Το 1925 ο Δήμος Νέας Ερυθραίας ξεκινά να λειτουργεί ως οικισμός του Δήμου Αθηναίων. Τον Σεπτέμβριο του 1927 χτίζεται ο Ιερός Ναός της Ευαγγελιστρίας και το 1ο Δημοτικό Σχολείο της περιοχής, το οποίο έχει άμεση σχέση με την ιστορία της Νέας Ερυθραίας και αποτελεί σημείο αναφοράς για τους κατοίκους. Η αρχική του μορφή ήταν μια ξύλινη παράγκα, που αποτελούνταν από δύο αίθουσες και ένα δωμάτιο για τον δάσκαλο και βρισκόταν μπροστά από τον Ιερό Ναό της Ευαγγελιστρίας. Το 1931 χτίστηκε το καινούριο κτήριο του σχολείου από την κυβέρνηση του Ελευθερίου Βενιζέλου, το οποίο υπάρχει μέχρι και σήμερα. Το 1934 η Νέα Ερυθραία γίνεται Κοινότητα και το 1937 εντάσσεται στα διοικητικά όρια της Κηφισιάς ώστε να γίνει δήμος. Οι πρόσφυγες της Μικράς Ασίας, που αποτέλεσαν και τους πρώτους κατοίκους της Νέας Ερυθραίας, απασχολήθηκαν επαγγελματικά με καλλιέργειες της γης και με αμπέλια, όπως έκαναν και όταν κατοικούσαν στα χωριά της Μικράς Ασίας πριν τον διωγμό τους.

## 2. Αρχιτεκτονική της Μικράς Ασίας

Η κύρια αρχιτεκτονική που επικρατούσε στις κατοικίες που βρίσκονταν στην περιοχή της Μικράς Ασίας, πριν την καταστροφή της, ήταν κατά κύριο λόγο νεοκλασικισμός και εκλεπτυσμένος Εκλεκτικισμός<sup>8</sup>, δύο αρχιτεκτονικά στυλ πολύ διαδεδομένα κατά τον 19ο αιώνα.

Ο Εκλεκτικισμός στην αρχιτεκτονική αναδύθηκε κατά τον 19ο και τον 20ο αιώνα ως μία σημαντική αντίδραση στην περίοδο του ιστορικισμού. Ο όρος προέρχεται από την ελληνική λέξη εκλεκτός και υποδηλώνει τη διαδικασία εκλογής και σύνθεσης στοιχείων από διάφορες ιστορικές περιόδους. Στα τέλη του 19ου αιώνα εμφανίστηκε ως πλουραλιστική εξέλιξη του ιστορικισμού, με αρχιτέκτονες που αναζητούσαν νέους ρυθμούς και ελευθερία από τους περιορισμούς που υπήρχαν στα προηγούμενα αρχιτεκτονικά ρεύματα.

Οι αρχιτέκτονες εκείνης της περιόδου επιδίωκαν τη δημιουργία εντυπωσιακών κτηρίων, απελευθερωμένων από την αυστηρότητα των προηγούμενων ρυθμών. Ο εκλεκτικός χαρακτήρας του στυλ, επέτρεπε στους αρχιτέκτονες να προχωρήσουν σε ανάμιξη διαφορετικών αρχιτεκτονικών στοιχείων και μοτίβων από διάφορες εποχές και πολιτισμούς. Η εμφάνιση της πρόσοψης των κτηρίων απόκτησε έναν ιδιαίτερο χαρακτήρα, υπογραμμίζοντας και πάλι την επιλεκτική εφαρμογή στοιχείων από διάφορους αρχιτεκτονικούς ρυθμούς. Τέλος, ο Εκλεκτικισμός αντλούσε ιδέες από ποικίλες πηγές, όπως την κλασική αρχιτεκτονική, τον βυζαντινό, το γοτθικό αλλά και άλλους ρυθμούς. Με βάση αυτήν την προσέγγιση δημιουργήθηκαν κτήρια που έφεραν πλούσια αρχιτεκτονικά διακοσμητικά στοιχεία και επιτεύχθηκε μία αρχιτεκτονική «ανανέωση» με την ελεύθερη χρήση διακοσμητικών στοιχείων από διάφορες εποχές και πολιτισμούς.

Η νεοκλασική αρχιτεκτονική, γνωστή επίσης ως Κλασική Αναγέννηση, αντιπροσωπεύει ένα αρχιτεκτονικό ύφος που προήλθε από το νεοκλασικό κίνημα, ξεκινώντας στα μέσα του 18ου αιώνα στην Ιταλία, τη Γαλλία και τη Γερμανία. Κατέστη ένα από τα κυρίαρχα αρχιτεκτονικά ύφη στον Δυτικό κόσμο. Η νεοκλασική κίνηση είχε ως στόχο να απαλλαγεί από τις υπερβολές της Υψηλής Μπαρόκ (αρχιτεκτονική που χαρακτηρίζεται από υπερβολική χρήση υλικών, σκιών και χρωμάτων) και να επιστρέψει σε ένα πιο καθαρό και

---

<sup>8</sup> (Σωτηρίου-Δωροβίνη, 1998)

αυθεντικό κλασσικό ύφος, προσαρμοσμένο στις σύγχρονες ανάγκες, σε αντίθεση με την Αναγέννηση και την Μπαρόκ Αρχιτεκτονική που ήδη είχαν αναβιώσει μερικές πτυχές της κλασικής αρχιτεκτονικής της αρχαίας Ρώμης αλλά και της αρχαίας ελληνικής αρχιτεκτονικής. Σε πολλές χώρες υπήρξε μια αρχική παραλλαγή που αντλούσε κυρίως στοιχεία από τη ρωμαϊκή αρχιτεκτονική, ακολουθούμενη από μια δεύτερη παραλλαγή της αρχιτεκτονικής της Αρχαίας Ελλάδας, από τα μέσα του 19ου αιώνα και έπειτα. Κατά τη διάρκεια του 19ου αιώνα, η νεοκλασική αρχιτεκτονική άρχισε να χάνει την αρχική της καθαρότητα σε παραλλαγές όπως ο αυτοκρατορικός ρυθμός. Ο όρος νεοκλασικός χρησιμοποιείται συχνά ελαφρώς για οποιοδήποτε κτήριο χρησιμοποιεί έστω και κάποια στοιχεία από την κλασική αρχιτεκτονική. Η νεοκλασική αρχιτεκτονική τονίζει τον τοίχο σε αντίθεση με παλαιότερες τεχνικές, όπως η χρήση έντονων αντιθέσεων μεταξύ φωτεινών και σκοτεινών ή φωτοσκιασμένων σημείων (ιταλικός όρος κιαροσκούρο) και διατηρεί ξεχωριστές τεχνικές σε κάθε μέρος της. Το ύφος του νεοκλασικισμού καθορίζεται από τη συμμετρία, την απλή γεωμετρία και τις κοινωνικές απαιτήσεις αντί της εντονότερης προσπάθειας εμφάνισης των κτηρίων ως «διακοσμητικά στολίδια». Τον 21ο αιώνα, μια εκδοχή του ύφους συνεχίζεται, ορισμένες φορές αναφερόμενη ως Νέα Κλασική αρχιτεκτονική. Η νεοκλασική αρχιτεκτονική αντιπροσωπεύει ένα συγκεκριμένο ύφος και ξεχωρίζει ακόμη και στην εποχή της μεταμοντέρνας αρχιτεκτονικής. Συνολικά, η νεοκλασική αρχιτεκτονική αποτελεί μια σημαντική επίδραση στην ιστορία, που εξελίχθηκε με τη συμμετοχή πολλών αρχιτεκτόνων και επηρέασε τις αρχιτεκτονικές πρακτικές σε πολλές χώρες και εποχές.



## 2.1 Κατοικίες με αρχιτεκτονική επιρροή από την Ασία

Μετά το 1922, οι αλλαγές στην αρχιτεκτονική της Ελλάδας σχετίζονται με το πληθυσμιακό και οικονομικό σοκ που έφερε μαζί της η άφιξη των προσφύγων. Το στεγαστικό πρόβλημα που προέκυψε στην Ελλάδα μετά τη Μικρασιατική Εκστρατεία, λύθηκε από το ελληνικό κράτος, το οποίο επέτρεψε σε μικρούς κατασκευαστές αλλά και στους ίδιους τους πρόσφυγες να ανεγείρουν σπίτια<sup>9</sup>. Κύρια προτεραιότητα ήταν η στέγαση των προσφύγων ώστε να αποφευχθούν ιατρικά και κοινωνικά προβλήματα που ξεκινούσαν να δημιουργούνται, όπως η όχληση των Αθηναίων από την παραμονή των προσφύγων σε δημόσια κτίρια. Το Νοέμβριο του 1922 ιδρύθηκε το Ταμείο Περιθάλψεως Προσφύγων και μαζί με το Υπουργείο Υγείας και Πρόνοιας ξεκίνησαν την επίλυση του προβλήματος της στέγασης στον αστικό ιστό. Αρχίζουν να κατασκευάζονται σπίτια από το Ταμείο Περιθάλψεως Προσφύγων και να προωθείται η αυτοστέγαση. Κύριος στόχος τους ήταν η δημιουργία ελάχιστων χώρων μέσα στις κατοικίες που θα παρείχαν όσο το δυνατόν καλύτερη λειτουργικότητα μέσα στην καθημερινότητα των προσφύγων, γι' αυτό και τα περισσότερα σπίτια ήταν σχετικά μικρού μεγέθους αποτελούμενα από έναν ή δύο ορόφους. Χαρακτηριστικό του περιορισμένου χώρου, είναι το γεγονός πως οι πρόσφυγες έκλειναν τους ημιυπαίθριους χώρους αλλά και έχτιζαν προσθήκες στις αυλές και στους κοινόχρηστους χώρους. Πρωταρχικό μέλημα ήταν η πρακτικότητα και η λειτουργικότητα των νέων κατοικιών και όχι η εμφάνιση και η έμφαση σε σχεδιαστικές και διακοσμητικές λεπτομέρειες. Ξύλινες κατοικίες χτίζονται στους πρώτους προσφυγικούς καταυλισμούς ώστε να στεγαστούν οι πρόσφυγες. Το πρόβλημα παραμένει και λίγα χρόνια αργότερα το κράτος προωθεί την αυτοστέγαση με την παραχώρηση οικοπέδων στους πρόσφυγες, τη δωρεάν διάθεση οικοδομικής άδειας αλλά και μια μικρή οικονομική βοήθεια. Στους αστικούς συνοικισμούς οι κατοικίες είτε είναι λιθόκτιστες είτε κατασκευασμένες από οπτόπλινθους και στα δάπεδα και στις πλάκες των ορόφων, σε περιπτώσεις διώροφων κατοικιών, γίνεται χρήση οπλισμένου σκυροδέματος. Λόγω οικονομικών θεμάτων και έλλειψης τεχνογνωσίας από τους κατασκευαστές που όρισε το Ταμείο Περιθάλψεως Προσφύγων

---

<sup>9</sup> (Λιανός, 2020)

εφαρμόστηκαν παραδοσιακές τεχνικές κατασκευής των κατοικιών. Οι αρχές που ακολουθούνται για αυτές τις κατασκευές είναι αυτές του μοντέρνου κινήματος της αρχιτεκτονικής τόσο μορφολογικά όσο και τυπολογικά. Η διατήρηση των προσφυγικών κατοικιών, αλλά και των προσφυγικών οικισμών που δημιουργήθηκαν, ως αρχιτεκτονικά και ιστορικά αποδεικτικά στοιχεία αποτελεί σημαντικό γεγονός για την ιστορία της χώρας αλλά είναι πολύ δύσκολο να συμβεί λόγω του ότι δεν εξυπηρετείται πλέον η αρχική τους χρήση.

Εν κατακλείδι, όπως θα αναδείξω και με τις φωτογραφίες που συνοδεύουν την εργασία, υπήρξε ένα μεγάλο χάσμα στην αρχιτεκτονική μεταξύ των κατοικιών που υπήρχαν στην Μικρά Ασία πριν την καταστροφή της, κατοικίες δηλαδή με ιστορία, επιρροές νεοκλασικισμού και εκλεκτικισμού και μεταξύ των κατοικιών που χτίστηκαν στην Αθήνα για τους πρόσφυγες ή από αυτούς, οι οποίες είχαν πολύ πιο λιτά τεχνικά στοιχεία αρχιτεκτονικής και έμφαση στην λειτουργικότητα και την κάλυψη αναγκών παρά την αρχιτεκτονική εξειδίκευση.

### 3. Έλληνες φωτογράφοι που ασχολήθηκαν με το θέμα

Τα θέματα της προσφυγιάς, της εγκατάλειψης του τόπου διαμονής και του ολέθρου που φέρνει ένας πόλεμος αποτελούν χρήσιμο υλικό για τους φωτορεπόρτερ που έχουν σαν σκοπό την ανάδειξη της πραγματικότητας και των προβλημάτων της. Με τις εικόνες τους αποκαλύπτουν την ανθρώπινη πλευρά της κρίσης, δίνουν φωνή σε όσους δεν έχουν τη δυνατότητα να μιλήσουν και αποτυπώνουν συγκλονιστικές στιγμές που αποτελούν μαρτυρίες του ανθρώπινου πόνου. Σημαντικοί Έλληνες φωτορεπόρτερ, ανά τα χρόνια, που σχετίστηκαν με τους πρόσφυγες και που το έργο τους αποτέλεσε σταθμό στη φωτογραφία και στην τέχνη γενικότερα ενδεικτικά είναι ο Μανόλης Μεγαλοκονόμου και η Έλλη Παπαδημητρίου από φωτογράφους του 20ου αιώνα και η Κλεοπάτρα Χαρίτου και ο Παύλος Φυσάκης από τον 21ο αιώνα.

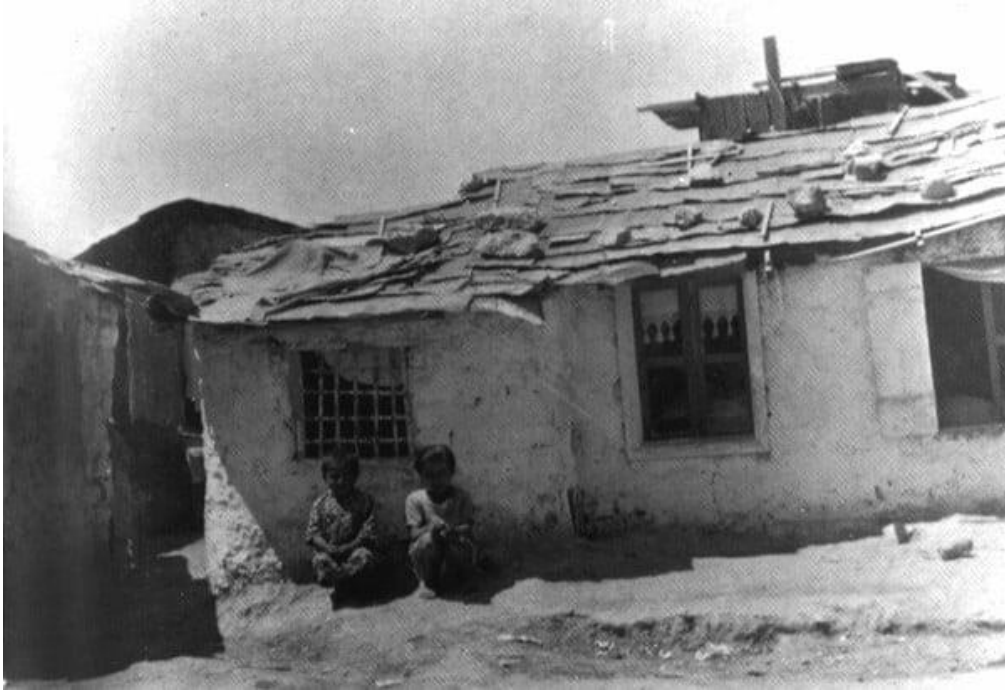
### 3.1 Φωτογράφοι 20ου αιώνα

#### 3.1.1 Μεγαλοκονόμος Μανόλης

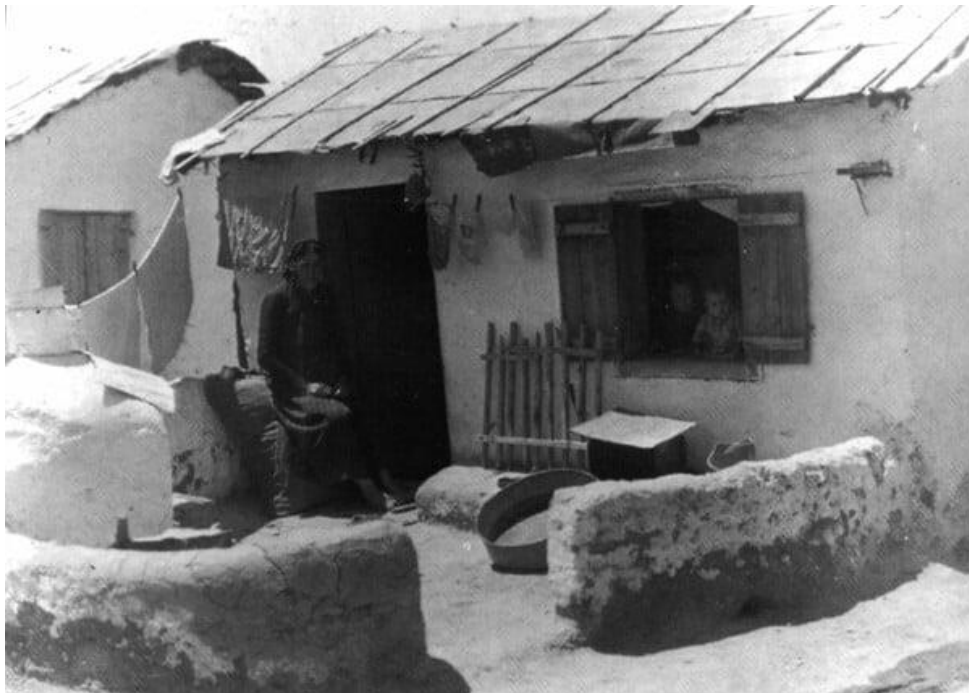
Γεννήθηκε στην Σμύρνη το 1902 από εύπορη οικογένεια. Από μικρή ηλικία είχε δείξει την κλίση του στη φωτογραφία. Το 1922 μαζί με τους γονείς του και τα αδέρφια του έφυγαν από τη Σμύρνη και ήρθαν σαν πρόσφυγες στην Αθήνα. Μαζί με τα αδέρφια του ίδρυσαν το Πρακτορείο Μεγαλοκονόμου. Υπήρξε ένας πολύ καταξιωμένος φωτορεπόρτερ για την εποχή του και στην καριέρα του φωτογράφησε πολύ σημαντικά ιστορικά γεγονότα, όπως την Καταστροφή της Σμύρνης, το Αλβανικό Έπος, τη συμφωνία του Ελευθερίου Βενιζέλου με τον Κεμάλ Ατατούρκ αλλά και πολιτιστικά, όπως τους Ολυμπιακούς Αγώνες στο Βερολίνο το 1936. Υπήρξε επίσης προσωπικός φίλος του Ελευθερίου Βενιζέλου, τον οποίο είχε απαθανάσει σε πολλές στιγμές του. Οι πιο κάτω φωτογραφίες του Μανόλη Μεγαλοκονόμου απεικονίζουν κατοικίες των προσφύγων σε μερικούς από τους πρώτους πρόχειρους προσφυγικούς καταυλισμούς στην Αθήνα. Αποτέλεσαν μία προσωρινή λύση για τη στέγασή τους, η οποία σε αρκετές περιπτώσεις έγινε μόνιμη. Η κατασκευή των σπιτιών είναι αρκετά πρόχειρη και με υλικά χαμηλής ποιότητας, ενώ η περιφραξη που υπάρχει στην τρίτη φωτογραφία είναι πλίθινη.



Εικόνα 1. Μανόλης Μεγαλοκονόμου, [www.lifo.gr](http://www.lifo.gr) / Προσφυγική Ελλάδα Γεώργιος Γιαννακόπουλος



Εικόνα 2. Μανόλης Μεγαλοκονόμου, [www.lifo.gr](http://www.lifo.gr) / Προσφυγική Ελλάδα Γεώργιος Γιαννακόπουλος



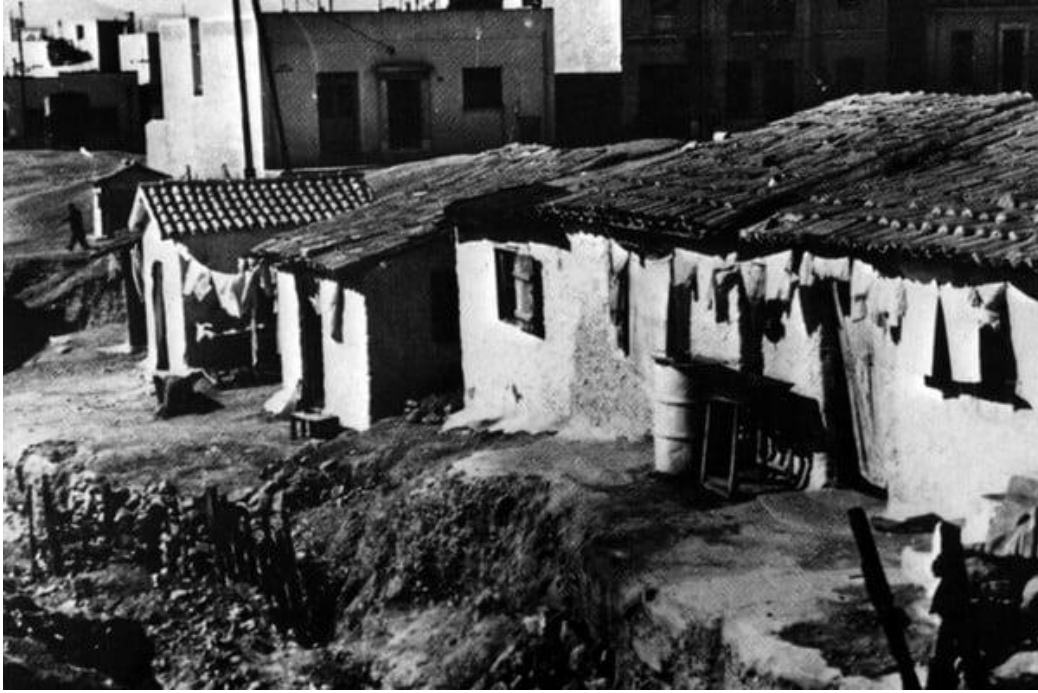
Εικόνα 3. Μανόλης Μεγαλοκονόμου, [www.lifo.gr](http://www.lifo.gr) / Προσφυγική Ελλάδα Γεώργιος Γιαννακόπουλος

### 3.1.2 Παπαδημητρίου Έλλη

Γεννήθηκε στη Σμύρνη γύρω στο 1900 από ευκατάστατη οικογένεια, αναχώρησε από τη Μικρά Ασία για τις σπουδές της αλλά δεν επέστρεψε ποτέ. Όταν τελείωσε τις σπουδές της στη γεωπονική ήρθε στην Αθήνα, όπου εργάστηκε για την Επιτροπή Αποκαταστάσεως Προσφύγων και βοήθησε στους καταυλισμούς των προσφύγων. Έκανε ταξίδια ανά την Ελλάδα και απαθανάτισε με το φωτογραφικό της φακό τους πρόσφυγες στην αγροτική περιφέρεια. Από την περίοδο του Μεσοπολέμου μέχρι και τις αρχές του 1950 φωτογράφησε τους ανθρώπους μέσα από τις καταστροφές που βίωναν. Οι παρακάτω φωτογραφίες που τράβηξε η Έλλη Παπαδημητρίου μαζί με την Ασπασία Γαλάτη και τον Γιώργο Μανουσάκη, δείχνουν προσφυγικές κατοικίες στην περιοχή της Καισαριανής κατά τη χρονική περίοδο 1950 με 1951. Οι κατασκευές αυτές φαίνεται να είναι πλίθινες, αρκετά πρόχειρες ποιοτικά και στη δεύτερη φωτογραφία απεικονίζονται η μία κολλητά με την άλλη, λόγω περιορισμού του χώρου.



Εικόνα 4. Έλλη Παπαδημητρίου, Ασπασία Γαλάτη, Γιώργος Μανουσάκης, [www.lifo.gr](http://www.lifo.gr) / Προσφυγική Ελλάδα Γεώργιος Γιαννακόπουλος



Εικόνα 5. Έλλη Παπαδημητρίου, Ασπασία Γαλάτη, Γιώργος Μανουσάκης,  
[www.lifo.gr](http://www.lifo.gr) / Προσφυγική Ελλάδα Γεώργιος Γιαννακόπουλος

## 3.2 Φωτογράφοι 21ου αιώνα

### 3.2.1 Χαρίτου Κλεοπάτρα

Σπούδασε φωτογραφία στη Νέα Υόρκη, ενώ ήταν ακόμα μαθήτρια και πήρε το bachelor και το master της επάνω στην φωτογραφία, έχοντας φοιτήσει στο πλευρό του ιστορικού της Τέχνης και της Φωτογραφίας Ian Jeffrey, σύμφωνα με το προσωπικό της site (<https://www.kleopatraharitou.com/>). Στο ενεργητικό της καταγράφονται αρκετές δικές της εκθέσεις, καθώς επίσης έχει συμμετάσχει και σε πολλές ομαδικές στο εξωτερικό αλλά και στην Ελλάδα. Το 2012 παρουσίασε στο Μουσείο Μπενάκη την έκθεσή της με τίτλο «Τα προσφυγικά της Λεωφόρου Αλεξάνδρας», όπου κατέγραψε την αρχιτεκτονική της εποχής αλλά και την εξιστόριση των ιστοριών των ανθρώπων που κάποτε κατοίκησαν σε αυτές τις πολυκατοικίες<sup>10</sup>. Η έκθεση αφορούσε τις προσφυγικές πολυκατοικίες που υπάρχουν επί της Λεωφόρου Αλεξάνδρας και περιελάμβανε δύο ενότητες. Μία που αποτύπωνε την αρχιτεκτονική των κτηρίων, τα κλιμακοστάσια και τους κοινόχρηστους χώρους και μία που έδειχνε τους εσωτερικούς χώρους των διαμερισμάτων και τα προσωπικά αντικείμενα των κατοίκων. Μερικές ενδεικτικές φωτογραφίες από αυτή την έκθεση είναι οι παρακάτω, με εμφανή τα σημάδια εγκατάλειψης και παραμέλησης των διαμερισμάτων αλλά και των πολυκατοικιών αυτών.

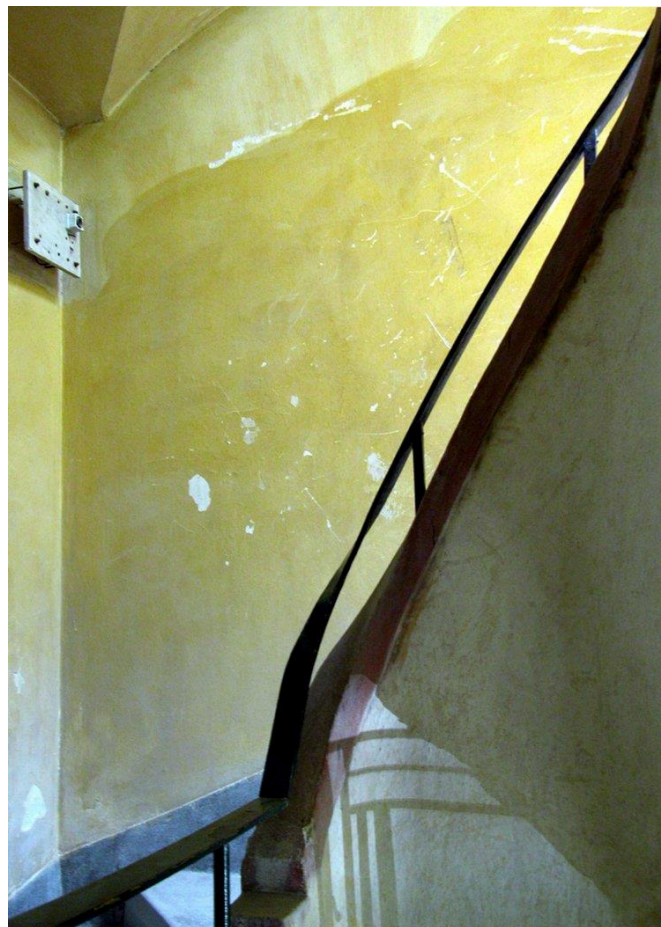
---

<sup>10</sup> (Δουζίνας, 2012)





Εικόνα 6. Κλεοπάτρα Χαρίτου, [www.kleopatraharithou.com](http://www.kleopatraharithou.com) / Τα προσφυγικά της Λεωφόρου Αλεξάνδρας



Εικόνα 7. Κλεοπάτρα Χαρίτου, [www.kleopatraharithou.com](http://www.kleopatraharithou.com) / Τα προσφυγικά της Λεωφόρου Αλεξάνδρας



Εικόνα 8. Κλεοπάτρα Χαρίτου, [www.kleopatraharitou.com](http://www.kleopatraharitou.com) / Τα προσφυγικά της  
Λεωφόρου Αλεξάνδρας

### 3.2.2 Φυσάκης Παύλος

Σύμφωνα με το site που διαθέτει η ομάδα Depression Era (<https://depressionera.gr/>), ο Παύλος Φυσάκης είναι ένα από τα ιδρυτικά μέλη της, με έτος ίδρυσης το 2011, διδάσκει φωτογραφία στη σχολή Focus School of Art και από το 1995 έχει συνεργαστεί με πολλά περιοδικά και εφημερίδες. Επίσης έχει πραγματοποιήσει πολλές φωτογραφικές εκθέσεις τόσο στην Ελλάδα όσο και στο εξωτερικό. Η ομάδα Depression Era αναζητά, με καθαρή ματιά, εικόνες της Ελλάδας που απεικονίζουν τις οικονομικές, πολιτικές και κοινωνικές αλλαγές που επικρατούν στη χώρα τα τελευταία χρόνια, μέσα από την κατάρρευση του συστήματος και την ιδιωτικότητα των ανθρώπων που ζουν στο περιθώριο. Σκοπός αυτής της ομάδας είναι να αρθρώσει έναν κοινό λόγο και να λάβει θέση ενάντια σε όλους αυτούς τους μετασχηματισμούς των τελευταίων ετών.

#### 4. Λήψη των φωτογραφιών

Η αναζήτηση για Μικρασιατικές κατοικίες στην περιοχή της Νέας Ερυθραίας πραγματοποιήθηκε από αρχές Σεπτεμβρίου του 2023 μέχρι και αρχές Νοεμβρίου του ίδιου έτους, οπότε και τράβηξα έναν αρχικό αριθμό φωτογραφιών. Έπειτα από αξιολόγησή τους πραγματοποίησα και ένα δεύτερο μέρος φωτογράφισης, μέσα στον Ιανουάριο του 2024, σε αναζήτηση περισσότερων κατοικιών και καταγραφή περισσότερων λεπτομερειών εκείνης της περιόδου. Η Νέα Ερυθραία επιλέχθηκε έναντι άλλων περιοχών της Αττικής, αφενός ως μία περιοχή με πλούσια Μικρασιατική ιστορία και αφετέρου ως μία περιοχή των προαστίων, κάτι που δίνει την ευκαιρία να βρεθούν περισσότερα σπίτια, τα οποία έχουν παραμείνει αναλλοίωτα στο χρόνο και δεν έχουν αντικατασταθεί από σύγχρονα κτήρια προσαρμοσμένα στις όλο και αυξανόμενες ανάγκες στέγασης της πολυπληθούς πρωτεύουσας. Αφού εντόπισα σπίτια που ανταποκρίνονταν στο θέμα της πτυχιακής μου εργασίας, το επόμενο βήμα που είχα να κάνω ήταν η φωτογράφισή τους. Η φωτογράφιση πραγματοποιήθηκε στις αρχές του Νοεμβρίου και οι κατοικίες που απεικονίζονται στις φωτογραφίες βρίσκονται στις περιοχές Εθνικιστών και Αναπήρων Πολέμου και Μορτερό. Η φωτογράφιση έγινε κατά τις μεσημεριανές ώρες, επιλογή που εξυπηρετούσε λόγω των ευνοϊκών συνθηκών φωτογράφισης, όπως αυτές περιγράφονται παρακάτω αλλά και της ελάχιστης παρουσίας κατοίκων της περιοχής, με σκοπό το καλύτερο φωτογραφικό αποτέλεσμα αλλά και τον σεβασμό προς αυτούς, όπως και την ελάχιστη όχλησή τους.

#### 4.1 Εξοπλισμός φωτογράφισης και διαδικασία λήψης

Ο φωτογραφικός εξοπλισμός που χρησιμοποιήθηκε για την επίτευξη αυτής της σειράς φωτογραφιών είναι η ψηφιακή μου φωτογραφική μηχανή Nikon D750 και ο φακός Nikkor AF-S 24-120 mm με εύρος διαφράγματος από F4 μέχρι και F22. Οι καιρικές συνθήκες κατά τη διάρκεια των ημερών και στις δύο περιπτώσεις που τράβηξα τις φωτογραφίες ήταν σχετικά καλές, με ήλιο, λίγα σύννεφα και κατά τόπους συννεφιάς, κάτι που προσέθεσε μια πιο θερμή αίσθηση στις τελικές φωτογραφίες λόγω των πιο ζεστών χρωμάτων. Λόγω αυτών των συνθηκών, το white balance που χρησιμοποίησα σε μερικές από τις φωτογραφίες ήταν κάτω από σκιά ενώ σε άλλες η ρύθμιση του auto, για να αντισταθμίσω την πιο έντονη κατά τόπους ηλιοφάνεια. Τα ISO των φωτογραφιών ήταν κατά κύριο λόγο ρυθμισμένα στα 160, ενώ σε κάποιες φωτογραφίες τα αύξησα μέχρι τα 200, τιμές που η χρήση τους προβλέπεται κατά τις πρωινές ώρες ώστε να εισχωρεί όσο περισσότερο φως γίνεται στη φωτοευαίσθητη επιφάνεια. Το focal length του φακού στις περισσότερες φωτογραφίες ήταν 120 mm, ενώ χρησιμοποίησα όλο το εύρος του, από 24 mm μέχρι και 120 mm, κατά στη διάρκεια της φωτογράφισης, ανάλογα πάντα με το θέμα. Σε φωτογραφίες που απεικονίζουν κυρίως λεπτομέρειες των κτηρίων η εστιακή απόσταση ήταν 120 mm, ενώ σε φωτογραφίες που φαίνονται ολόκληρα τα κτήρια αυτή μειωνόταν. Το κάδρο όλης της σειράς φωτογραφιών είναι οριζόντιο και σε ορισμένες από αυτές αρκετά σφιχτό, ώστε να απομονωθεί το θέμα από το υπόλοιπο περιβάλλον. Το εύρος του διαφράγματος που χρησιμοποίησα ήταν F4 με F10, ώστε να υπάρχει αρκετή ποσότητα φωτός για να αποτυπωθεί το θέμα σε σχέση και με την ταχύτητα, η οποία στις περισσότερες φωτογραφίες ήταν 1/200s, 1/250s, 1/320s, ενώ σε μερικές 1/160s και 1/500s. Όλες οι φωτογραφίες τραβήχτηκαν σε χρωματικό περιβάλλον Adobe RGB.

## 4.2 Επεξεργασία τελικών φωτογραφιών

Οι φωτογραφίες κατά τη λήψη τους αποθηκεύτηκαν σε αρχεία NEF (RAW) και JPEG βέλτιστης ποιότητας, ώστε να έχουν την καλύτερη ποιότητα και η επεξεργασία τους να γίνει στον μεγαλύτερο δυνατό βαθμό. Έπειτα τις μετέφερα στο πρόγραμμα επεξεργασίας αρχείων NEF (RAW) της Nikon το ViewNX 2, όπου και αύξησα το contrast όλων των φωτογραφιών κατά 10 για να ξεχωρίσει, σε κάθε μία, το θέμα από το φόντο. Σε φωτογραφίες που υπήρχαν σκιερά σημεία αύξησα το shadow protection από 10 μέχρι 30, κατά περίπτωση, ενώ σε άλλες που είχαν αρκετά φωτεινές περιοχές αύξησα το highlight protection από 14 μέχρι 30. Σε μερικές που ήταν κάπως σκοτεινές αύξησα το exposure κατά 0.2. Τέλος, τις αποθήκευσα σε αρχεία JPEG υψηλής ποιότητας. Μερικές από αυτές έπρεπε να επεξεργαστούν περαιτέρω για να έχω ένα καλύτερο αποτέλεσμα και την οποία επεξεργασία έκανα με τη χρήση του προγράμματος επεξεργασίας φωτογραφιών Adobe Photoshop CS6. Οι κύριες περιοχές των φωτογραφιών που είχαν ανάγκη από επεξεργασία ήταν κάποια σκοτεινά και φωτεινά σημεία σε μερικές και η περίσσεια κίτρινου χρώματος σε εκείνες που τραβήχτηκαν κάτω από ήλιο. Με τη χρήση του εργαλείου brightness, κατά περιπτώσεις, αύξησα τη φωτεινότητα στα σκοτεινά σημεία, από 10 μέχρι 20 μονάδες και με το ίδιο εργαλείο τη μείωσα κατά 10 μονάδες, ενώ με τη χρήση του εργαλείου color balance ελάττωσα την ποσότητα του κίτρινου χρώματος, για ένα πιο φυσικό αποτέλεσμα. Παρ' όλη την επεξεργασία τους, υπήρχαν μερικές φωτογραφίες που είχαν ανάγκη από αύξηση του contrast για να έχουν ένα πιο «έντονο» και όχι «flat» αποτέλεσμα. Στα σημεία που ήταν εμφανή κάποια προσωπικά στοιχεία, όπως οι πινακίδες των σταθμευμένων αυτοκινήτων ή τα ονόματα των ιδιοκτητών στα γραμματοκιβώτια, χρησιμοποίησα αρχικά το eyedropper tool για να πάρω δείγμα χρώματος από τη γύρω περιοχή και έπειτα το brush tool για να «σβήσω» τα στοιχεία αυτά. Μετά και από αυτό το στάδιο της επεξεργασίας τους, αποθήκευσα τις τελικές φωτογραφίες σε αρχεία JPEG υψηλής ποιότητας, με την επιλογή του baseline “standard” στο format options.

### 4.3 Φωτογραφίες προς ανάλυση

Παρακάτω παραθέτω μερικές φωτογραφίες από κατοικίες προσφύγων της Μικράς Ασίας στην περιοχή της Νέας Ερυθραίας, στις οποίες αξίζει να γίνει κάποια περαιτέρω ανάλυση. Το περιεχόμενό τους λειτουργεί ως συνοδευτικό στοιχείο των παραπάνω ιστορικών στοιχείων που παρατέθηκαν, αλλά και ως χαρακτηριστικό παράδειγμα της διαφορετικής αρχιτεκτονικής μεταξύ των νεοκλασικών κατοικιών της Μικράς Ασίας και των προσφυγικών κατοικιών της Αθήνας. Μέσω αυτών των φωτογραφιών, αναδεικνύεται ο τρόπος με τον οποίο οι πρόσφυγες εγκαταστάθηκαν και προσαρμόστηκαν στο νέο τους περιβάλλον. Επιπλέον, διαδραματίζουν έναν σημαντικό ρόλο στη διατήρηση της ιστορικής μνήμης και της πολιτιστικής κληρονομιάς και αποτελούν πηγή συναισθηματικής σύνδεσης για τις κοινότητες των προσφύγων της Μικράς Ασίας.





Στην παραπάνω φωτογραφία βλέπουμε μια μονοκατοικία ενός μόνο ορόφου με μικρή αυλή. Φαίνονται πολλά από τα χαρακτηριστικά που ήδη προαναφέρθηκαν, όπως οι απλές γραμμές, τα πλίθινα στοιχεία (κυρίως στην περίφραξη), η απομάκρυνση του αρχιτεκτονικού στυλ από το νεοκλασικισμό αλλά και η λίγο μεγαλύτερη ευρυχωρία του περιμετρικού χώρου σε σχέση με τα σύγχρονα σπίτια επιβεβαιώνοντας την παραχώρηση χώρου και οικοπέδων από το κράτος για την δημιουργία προσφυγικών κατοικιών. Εμφανής, επίσης, είναι και η παραμέληση και εγκατάλειψη της οικίας, καθώς η μόνη παρέμβαση φαίνεται να είναι ο υποχρεωτικός, πλέον, καθαρισμός του οικοπέδου. Το ακίνητο φέρει ακόμη ξύλινα στοιχεία, σκουριασμένη περίφραξη, έχει εμφανή αποχρωματισμό, ρωγμές στην τοιχοποιία, σχεδόν ετοιμόρροπη στέγη και φυσικά καμία ένδειξη κάποιου ενοίκου, καθώς δεν υπάρχει πουθενά κάποιο προσωπικό αντικείμενο.

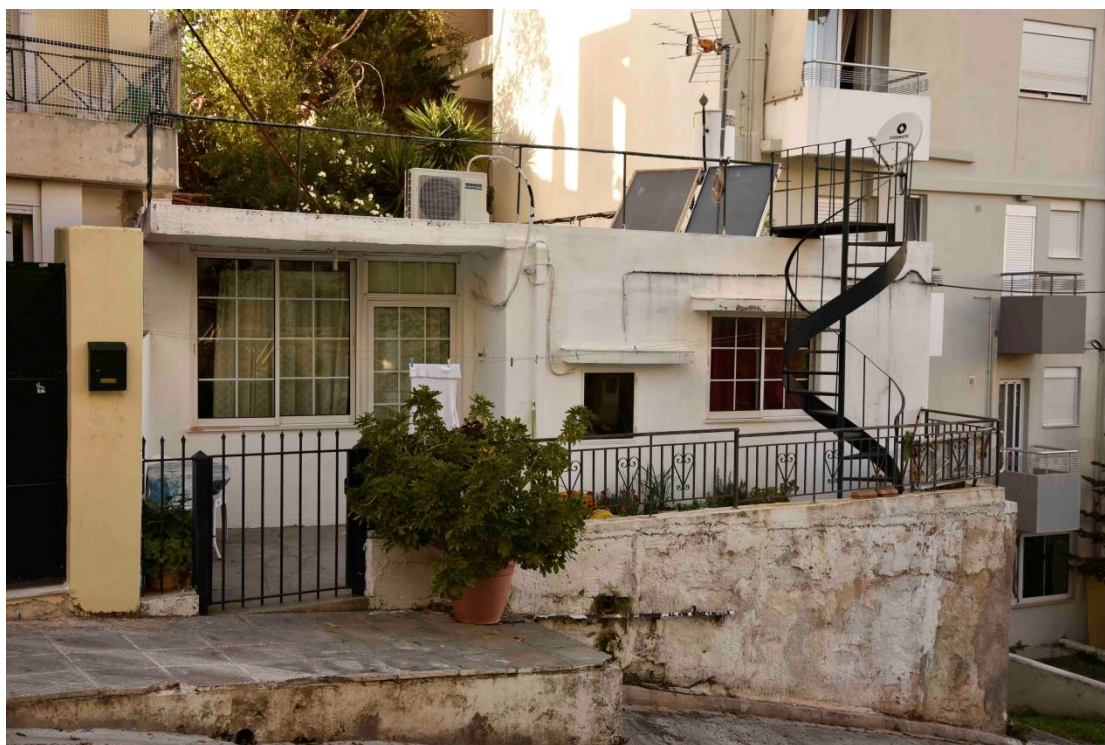




Στις πιο πάνω φωτογραφίες βλέπουμε μια μονοκατοικία δύο ορόφων σε ένα αρκετά ευρύχωρο οικοπεδικό χώρο. Οι διώροφες κατοικίες ήταν, όπως αναφέρθηκε και πιο πάνω, επίσης χαρακτηριστικό των προσφυγικών κατοικιών στην προσπάθεια στέγασης μεγαλύτερων οικογενειών. Ιδιαίτερη εντύπωση προκαλεί το μέγεθος της περιμέτρου είτε λόγω διάθεσης απαλλοτριωμένου χώρου από το κράτος είτε κάποιας μεταγενέστερης

συνένωσης οικοπέδων, με πιθανότατη μεταγενέστερη κατεδάφιση γειτονικού κτηρίου. Στο συγκεκριμένο ακίνητο παρατηρούμε αρκετά ενδιαφέροντα στοιχεία. Με μια αρχική ματιά φαίνεται ξεκάθαρα η εγκατάλειψη, καθώς το κτήριο φέρει πολλά σημάδια ταλαιπωρίας, όπως μισογκρεμισμένους τοίχους, απώλεια σοβάδων, αλλά και παρεμβάσεις τύπου «γκράφιτι». Ξεκάθαρα επίσης γίνεται πως το κτήριο είναι μη κατοικήσιμο, από την δυσμενή κατάστασή του αλλά και του περιβάλλοντα χώρου αυτού, από την έλλειψη παρουσίας προσωπικών αντικειμένων, αλλά κυρίως από τα ανοιχτά παράθυρα που διακρίνονται χωρίς την ανθρώπινη παρουσία. Με μια πιο αναλυτική εξέταση του κτηρίου όμως παρατηρούμε και τα εξής. Αρχικά γίνεται πολύ πιθανή η περίπτωση του γειτονικού προσφυγικού ακινήτου, το οποίο πλέον έχει κατεδαφισθεί, χαρακτηριστικό της προσπάθειας εκσυγχρονισμού της πόλης, όπως θα δούμε και σε φωτογραφίες που θα ακολουθήσουν. Αυτό μπορούμε να το συμπεράνουμε από την πλευρική κατάσταση του σπιτιού που μοιάζει να ήταν ενωμένο με κάποιο άλλο το οποίο τώρα λείπει, αλλά λόγω της εγκατάλειψης η πλευρική όψη δεν επισκευάσθηκε ποτέ. Στη συνέχεια, διακρίνουμε και συμπεραίνουμε πως το κτήριο πιθανώς να κατοικούνταν μέχρι πρόσφατα, κυρίως από την ύπαρξη τεχνολογικού εξοπλισμού στην ταράτσα (πιθανώς ηλιακού θερμοσίφωνα). Τέλος, παρατηρούμε και ένα πιο διαφορετικό αρχιτεκτονικό ύφος. Βλέπουμε μια απόκλιση από τις πολύ απλές γραμμές, που συνηθίζονταν, αλλά και επιρροές νεοκλασικισμού, όπως τα οβάλ παράθυρα στον 2ο όροφο. Αναφέρεται εξάλλου και στην περιγραφή του νεοκλασικισμού πως ο όρος χρησιμοποιούνταν ελαφρώς στη σύγχρονη εποχή ακόμη κι αν υπήρχαν ελάχιστα στοιχεία αυτού, όπως πιθανώς να συνέβη και με το συγκεκριμένο κτήριο.





Στην άνω φωτογραφία θα παρατηρήσουμε την αντίθεση ενός κτηρίου με τα προηγούμενα, καθώς θα εξετάσουμε ένα προσφυγικό ακίνητο το οποίο ακόμη κατοικείται. Παρατηρούμε μια μονοκατοικία ενός ορόφου, την οποία θα θεωρούσα χαρακτηριστικό παράδειγμα των προσφυγικών κατοικιών που περιεγράφηκαν νωρίτερα. Βλέπουμε ένα κτήριο με ξεκάθαρα λιτές γραμμές, μικρή αυλή και πλίθινη περίφραξη. Ανακαλώντας τα χαρακτηριστικά των προσφυγικών κατοικιών, αποτελεί ακριβώς μια τέτοια περίπτωση. Σημαντική παρατήρηση και διαφορά όμως με όσα έχουμε δει μέχρι τώρα είναι πως το ακίνητο όχι απλώς κατοικείται αλλά έχει υποστεί και ελαφρές παρεμβάσεις. Αρχικά το ότι κατοικείται το συμπεραίνουμε από την παρουσία τεχνολογικού εξοπλισμού (πάνελ ηλιακού, εξωτερική μονάδα κλιματιστικού, κεραία τηλεόρασης, δορυφορικό πιάτο), από την παρουσία προσωπικών αντικειμένων (απλωμένα ρούχα), αλλά και εξωτερικής φύτευσης (γλάστρες με λουλούδια). Στη συνέχεια παρατηρούμε τις διαφορές και τις εξωτερικές παρεμβάσεις που έχουν γίνει ώστε το κτήριο να παραμείνει κατοικήσιμο, παρεμβάσεις όμως που δεν έχουν αλλοιώσει τον χαρακτήρα του. Ενδεικτικά βλέπουμε την πολύ καλή κατάσταση της εξωτερικής τοιχοποιίας, η οποία φαίνεται να έχει βαφτεί την τελευταία δεκαπενταετία, την απουσία ξύλινων παραθύρων τα οποία αντικαταστάθηκαν από πιο καινούργια, πιθανώς αλουμινίου, αλλά και την απουσία σκουριάς καθώς τα κάγκελα περίφραξης

φαίνονται βαμμένα. Έχουμε λοιπόν μια χαρακτηριστική περίπτωση προσφυγικής κατοικίας, η οποία έπειτα από προσεκτικές παρεμβάσεις έχει καταφέρει να αντέξει στο χρόνο υπενθυμίζοντας στους κατοίκους της περιοχής την ιστορία που διαφυλάσσει.

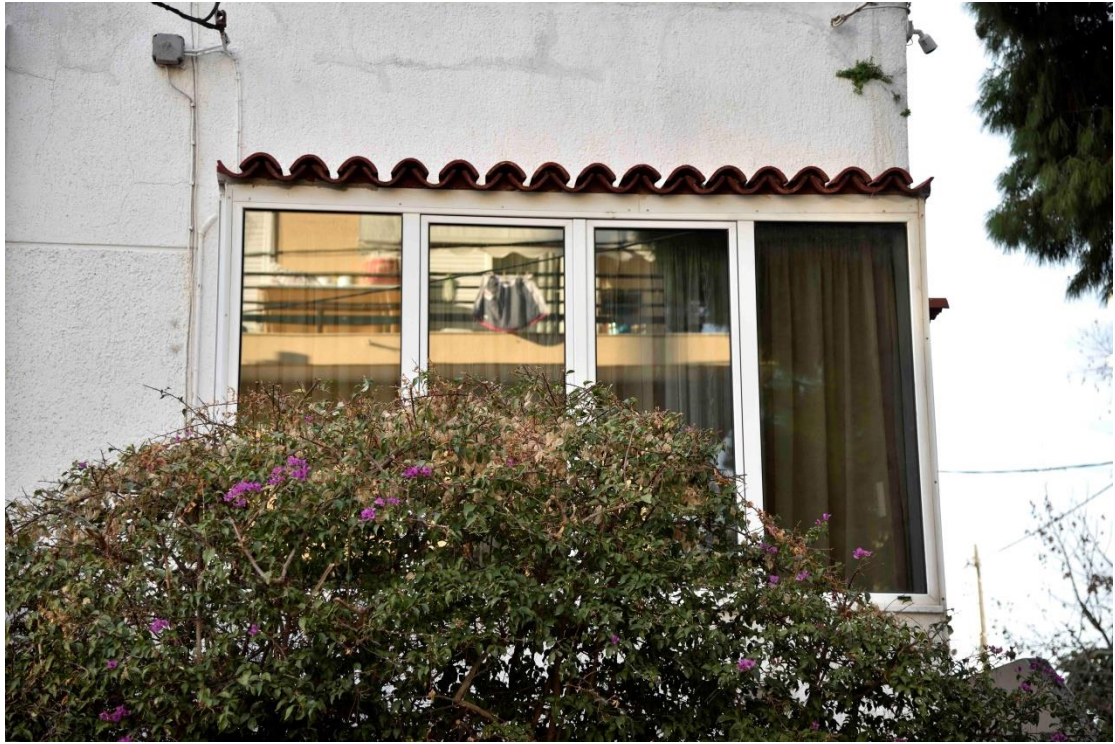






Στις ανωτέρω φωτογραφίες μπορούμε να παρατηρήσουμε τον βαθμό επέκτασης της πόλης και την ανάγκη για περισσότερους χώρους στέγασης (αυξανόμενο φαινόμενο των τελευταίων ετών). Στις δύο πρώτες φωτογραφίες φαίνονται προσφυγικές κατοικίες που περιβάλλονται από πολυώροφες νεόδμητες πολυκατοικίες, ενώ στην τελευταία φωτογραφία απεικονίζεται μια προσφυγική κατοικία η οποία έχει σχεδόν συνενωθεί με πιο σύγχρονα κτήρια. Δεξιά και αριστερά παρατηρούμε δύο πολυώροφα κτήρια και στη μέση με ελάχιστη απόσταση από αυτά παραμένει η προσφυγική κατοικία. Η στενή συνύπαρξη των προσφυγικών κατοικιών με τις σύγχρονες πολυκατοικίες αντικατοπτρίζει την πολυπολιτισμική φύση της περιοχής. Η σύγκριση μεταξύ τους αποτυπώνει την ανάπτυξη της πόλης και την εξέλιξη της αρχιτεκτονικής της.









Οι παραπάνω φωτογραφίες επιλέχθηκαν ως χαρακτηριστικό παράδειγμα της πρακτικής των προσφύγων να κλείνουν ημιυπαίθριους χώρους και εξώστες στα σπίτια τους και να χτίζουν επιπλέον χώρους στις αυλές τους. Στην πρώτη και στην τελευταία φωτογραφία βλέπουμε έναν κλειστό εξώστη, ενώ στη μεσαία παρατηρούμε ένα μικρό κτίσμα στον περιβάλλοντα χώρο της κατοικίας, πιθανώς αποθήκη ή ακόμη και τουαλέτα. Η πρακτική αυτή αντικατοπτρίζει την προσπάθεια των προσφύγων να προσαρμοστούν στις νέες συνθήκες διαβίωσης και να εξασφαλίσουν επιπλέον χώρους για τις ανάγκες τους. Η ανάπτυξη αυτών των χώρων επιβεβαιώνει τη δημιουργικότητα και την ανθρώπινη ανθεκτικότητα σε δύσκολες συνθήκες. Τέτοιου είδους λεπτομέρειες αποτελούν σημαντική πηγή για την κατανόηση της καθημερινής ζωής αλλά και των διαφόρων πρακτικών που εφάρμοσαν για να επιβιώσουν αυτοί οι άνθρωποι.







Στις πιο πάνω φωτογραφίες βλέπουμε μια προσφυγική κατοικία που συνδυάζει τα περισσότερα χαρακτηριστικά που έχουν αναφερθεί μέχρι τώρα. Παρατηρούμε μια μονοκατοικία με σοφίτα η οποία είναι πλέον εγκαταλελειμμένη με εμφανή τα σημάδια παραμέλησης όπως αποχρωματισμό, «γκράφιτι» και ελαφρές ζημιές. Βλέπουμε μια λιτή αρχιτεκτονική με ελαφρά πλίθινα στοιχεία αλλά και μικρές πιο σύγχρονες παρεμβάσεις, όπως τη μονάδα κλιματιστικού και την τέντα, η οποία έμμεσα κλείνει προσωρινά τον ημιυπαίθριο χώρο της κατοικίας. Επίσης, στο φόντο βλέπουμε τον εκσυγχρονισμό της πόλης με πολυώροφα κτήρια. Τέλος, χαρακτηριστικό και κληρονομιά της Νέας Ερυθραίας, όπως και άλλων περιοχών της Αττικής, είναι η ονοματοδοσία πολλών οδών με ονόματα από περιοχές της Μικράς Ασίας.



## **V. Γενικά συμπεράσματα της μελέτης**

Η άφιξη των προσφύγων στην Ελλάδα μετά τη Μικρασιατική Καταστροφή του 1922 διαμόρφωσε μια ιστορική στιγμή που επηρέασε βαθιά τη χώρα. Την περίοδο αυτή, χιλιάδες πρόσφυγες, εκδιωγμένοι από τη Μικρά Ασία, κατέφθασαν στην Ελλάδα αναζητώντας καταφύγιο και νέες ευκαιρίες. Οι περισσότεροι εγκαταστάθηκαν αρχικά σε προσφυγικούς οικισμούς στην Αθήνα, σε περιοχές που προηγουμένως ήταν ερημικές ή με ελάχιστους κατοίκους. Αποτέλεσμα αυτού ήταν να δημιουργηθεί ένα νέο κομμάτι μέσα στην πόλη της Αθήνας, γεμάτο ζωή, ελπίδα και σημάδια ανασυγκρότησης.

Οι πρόσφυγες άρχισαν να δημιουργούν κοινότητες, αναπτύσσοντας μια νέα και διαφορετική κοινωνική δομή. Η αρχική αντίδραση των ντόπιων ήταν ανάμεικτη, με ορισμένους να είναι αντίθετοι στην ιδέα του ερχομού τους και με άλλους να είναι πιο δεκτικοί. Ωστόσο, με το πέρασμα των χρόνων, οι προσφυγικοί οικισμοί εξελίχθηκαν, ενσωματώνοντας την ιστορία και τον πολιτισμό των κατοίκων τους στην ζωή των υπολοίπων.

Η συμβολή των προσφύγων από τη Μικρά Ασία στην ελληνική κοινωνία δεν περιορίζεται μόνο στην καθημερινή ζωή των πολιτών. Παρά τις αρχικές δυσκολίες που αντιμετώπισαν, κατάφεραν όχι απλώς να ενσωματωθούν στην ελληνική κοινωνία, αλλά και να επηρεάσουν την πορεία και τον χαρακτήρα της τις δεκαετίες που ακολούθησαν. Έφεραν μαζί τους την ποικιλομορφία της πολιτιστικής τους κληρονομιάς, με αποτέλεσμα να συμβάλουν ενεργά στη διαμόρφωση μιας πολυπολιτισμικής πόλης, προσφέροντας μια νέα πνοή στις τέχνες, τις παραδόσεις αλλά και τις γεύσεις της Ελλάδας.

Στη σύγχρονη ελληνική κοινωνία, η οποία συνεχίζει να υποδέχεται ανθρώπους, ίσως όχι μόνο με την μορφή της προσφυγιάς αλλά και με τη μορφή της πλέον αυξανόμενης μετανάστευσης, οι πρωτοβουλίες και τα στοιχεία της πολιτιστικής ποικιλομορφίας αποτελούν σημαντικό μέρος της κοινωνίας. Ο πλούτος της γλώσσας, των τεχνών και των γαστρονομικών επιρροών που φέρνουν οι άνθρωποι μαζί τους εμπλουτίζουν την καθημερινότητα των Ελλήνων.

Από την άλλη πλευρά, πέραν του πολιτισμού και των παραδόσεων αναλλοίωτα στο χρόνο φαίνεται να παραμένουν και τα προβλήματα της κοινωνίας μας. Ακόμη και σήμερα γινόμαστε παρατηρητές εκδιωγμών,

μεταναστευτικών ροών κάτω από δυσμενείς συνθήκες, πολέμους και καταστροφές αλλά και ενδοχώριων προβλημάτων, όπως η έλλειψη ή η δυσκολία εύρεσης χώρων στέγασης και οι οικονομικές δυσκολίες των πολιτών.

Τα διαφορετικά στρώματα μνήμης που υπάρχουν μέσα στην πρωτεύουσα της Ελλάδας είναι αδιαμφισβήτητα. Από την απαρχή της ανέγερσης των πρώτων προσφυγικών κατοικιών μέχρι και τη σημερινή εποχή, εντάσσονται, στην ιστορία της χώρας μας γενικότερα, τραγικές καταστάσεις του παρελθόντος αλλά και του παρόντος, διαμορφώνοντας τελικώς μία ιστορική μίξη των γεγονότων. Η ανάγκη για ανάπτυξη αλλά και εξέλιξη στην αρχιτεκτονική των κατοικιών της Αθήνας επέφερε μία «διαγραφή» της ιστορίας, με κατεδάφιση ρκετών προσφυγικών κατοικιών και ανέγερση πολυτελών μονοκατοικιών ή πολυκατοικιών στη θέση τους. Οι ελάχιστες προσφυγικές κατοικίες που διασώζονται μέχρι και σήμερα, αν και ως επί το πλείστον εγκαταλελειμμένες, έχουν ακόμη να προσφέρουν πολλά στον άνθρωπο, αρκεί κανείς να τις προσέξει και να αναρωτηθεί για την ιστορία που κρύβουν. Αυτός ήταν άλλωστε και ένας από τους σκοπούς της συγκεκριμένης πτυχιακής εργασίας. Να αναδειχθεί μια κρυμμένη ιστορία μέσα στην πόλη της Αθήνας, μία ιστορία που εξελίσσεται ξανά και ξανά κάθε μέρα και απλώς την προσπερνάμε. Είτε μεταφορικά, περνώντας έξω από μία προσφυγική κατοικία και βλέποντας την απλώς ως ένα ερειπωμένο σπίτι, είτε κυριολεκτικά, βλέποντας παγκοσμίως αντίστοιχα φαινόμενα ανθρώπων, ίσως όχι ομοεθνών, αλλά ας αναρωτηθούμε αν αυτό έχει σημασία. Τέλος, ας εκτιμήσουμε το πόσα έχει να προσφέρει η ιστορία μας. Από την αποτροπή επαναλαμβανόμενων λαθών έως και την πολυπολιτισμική κληρονομιά μας.

## VI. Βιβλιογραφία

IN. (2018, 25 Σεπτεμβρίου). *Μικρασιατική Καταστροφή 1922: Η μεγαλύτερη συμφορά του Ελληνισμού*. in. <https://www.in.gr/2018/09/25/stories/features/mikrasiatiki-katastrofi-1922-megalyteri-symfora-tou-ellinismou/>

Στούκας, Μ. (2023, 13 Νοεμβρίου). Η εγκατάσταση των προσφύγων στην Αθήνα, τον Πειραιά και την υπόλοιπη Ελλάδα μετά την μικρασιατική καταστροφή. *Πρώτο Θέμα*. <https://www.protothema.gr/stories/article/1434609/i-egatastasi-ton-prosfugon-stin-athina-ton-peiraia-kai-tin-upoloipi-ellada-meta-ti-mikrasiatiki-katastrofi/>

Ομάδα σύνταξης. (2016, 30 Σεπτεμβρίου). *Όταν οι Έλληνες υποδέχονταν 1.221.849 Έλληνες πρόσφυγες*. HANIA.news. <https://hania.news/2016/09/30/%CF%8C%CF%84%CE%B1%CE%BD-%CE%BF%CE%B9-%CE%AD%CE%BB%CE%BB%CE%B7%CE%BD%CE%B5%CF%82-%CF%85%CF%80%CE%BF%CE%B4%CE%AD%CF%87%CE%BF%CE%BD%CF%84%CE%B1%CE%BD-1-221-849-%CE%AD%CE%BB%CE%BB%CE%B7%CE%BD%CE%B5%CF%82/>

Ανδριώτης, Ν. (2014). Η Μικρασιατική καταστροφή. Στους Γ. Δάλκος & Α. Κυρκίνη (Επιμ.), *Θέματα Νεοελληνικής Ιστορίας* (σσ 144-152). ΙΝΣΤΙΤΟΥΤΟ ΤΕΧΝΟΛΟΓΙΑΣ ΥΠΟΛΟΓΙΣΤΩΝ ΚΑΙ ΕΚΔΟΣΕΩΝ «ΔΙΟΦΑΝΤΟΣ»

Λούβη, Ε. & Ξιφαράς, Δ. (2015). Ο ΜΙΚΡΑΣΙΑΤΙΚΟΣ ΠΟΛΕΜΟΣ (1919-1922). Στην Κ. Κουτσουρούμπα (Επιμ.), *Νεότερη και Σύγχρονη Ιστορία* (σσ 100-110). ΙΝΣΤΙΤΟΥΤΟ ΤΕΧΝΟΛΟΓΙΑΣ ΥΠΟΛΟΓΙΣΤΩΝ ΚΑΙ ΕΚΔΟΣΕΩΝ «ΔΙΟΦΑΝΤΟΣ»

Ανδριώτης, Ν. (2014). Η ένταξη των προσφύγων στην Ελλάδα. Στους Γ. Δάλκος & Α. Κυρκίνη (Επιμ.), *Θέματα Νεοελληνικής Ιστορίας* (σσ 163-169). ΙΝΣΤΙΤΟΥΤΟ ΤΕΧΝΟΛΟΓΙΑΣ ΥΠΟΛΟΓΙΣΤΩΝ ΚΑΙ ΕΚΔΟΣΕΩΝ «ΔΙΟΦΑΝΤΟΣ»

Σωτηρίου-Δωροβίνη, Ι. (1998) *Πολεοδομία και αρχιτεκτονική*. kaliterilamia. [https://www.kaliterilamia.gr/2020/03/blog-post\\_4254.html](https://www.kaliterilamia.gr/2020/03/blog-post_4254.html)

Λιανός, Ν. (2020, 19 Μαΐου). Η στεγαστική αποκατάσταση των προσφύγων. *Lifo*. <https://www.lifo.gr/now/greece/i-stegastiki-apokatastasi-ton-prosfygon>

IN. (2002, 30 Δεκεμβρίου). *Απεβίωσε σε ηλικία 100 ετών ο φωτογράφος Εμμανουήλ Μεγαλοκονόμου*. in. <https://www.in.gr/2002/12/30/culture/apebiwse-se-ilikia-100-etwn-o-fwtografos-emmanoyil-megalokononoy/>

RETRONAUT/LIGHTBOX. (2015, 13 Σεπτεμβρίου). 22 σπάνιες φωτογραφίες από την εγκατάσταση των προσφύγων του 1922 στην Ελλάδα. *Lifo*. <https://www.lifo.gr/various/22-spanies-fotografies-apo-tin-egkatastasi-ton-prosfygon-toy-1922-stin-ellada>

Γκομούζα, Ι. (2022, 18 Νοεμβρίου). Η Ελλάδα της Έλλης Παπαδημητρίου στην Πινακοθήκη Γκίκα. *ATHENS VOICE*.

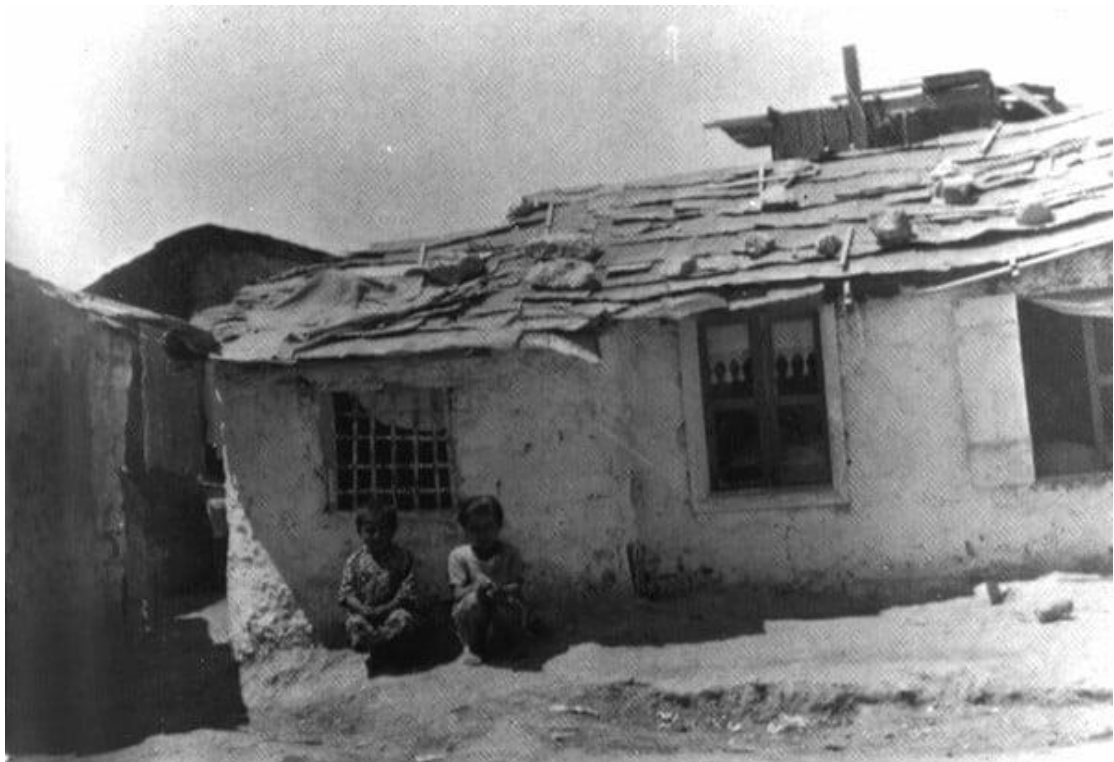
<https://www.athensvoice.gr/politismos/fotografia/779031/i-ellada-tis-ellis-papadimitriou-stin-pinakothiki-gika/>

Δουζίνας, Ν. (2012, 11 Απριλίου). *Κλεοπάτρα Χαρίτου: Τα προσφυγικά δεν αφορούν μόνο εμένα ως καλλιτέχνη, αλλά όλους τους Αθηναίους*. culturenow. <https://www.culturenow.gr/kleopatra-xaritou-ta-prosfugika-den-aforoun-mono-emenaws-kallitexni-alla-olous-tous-athinaious/>

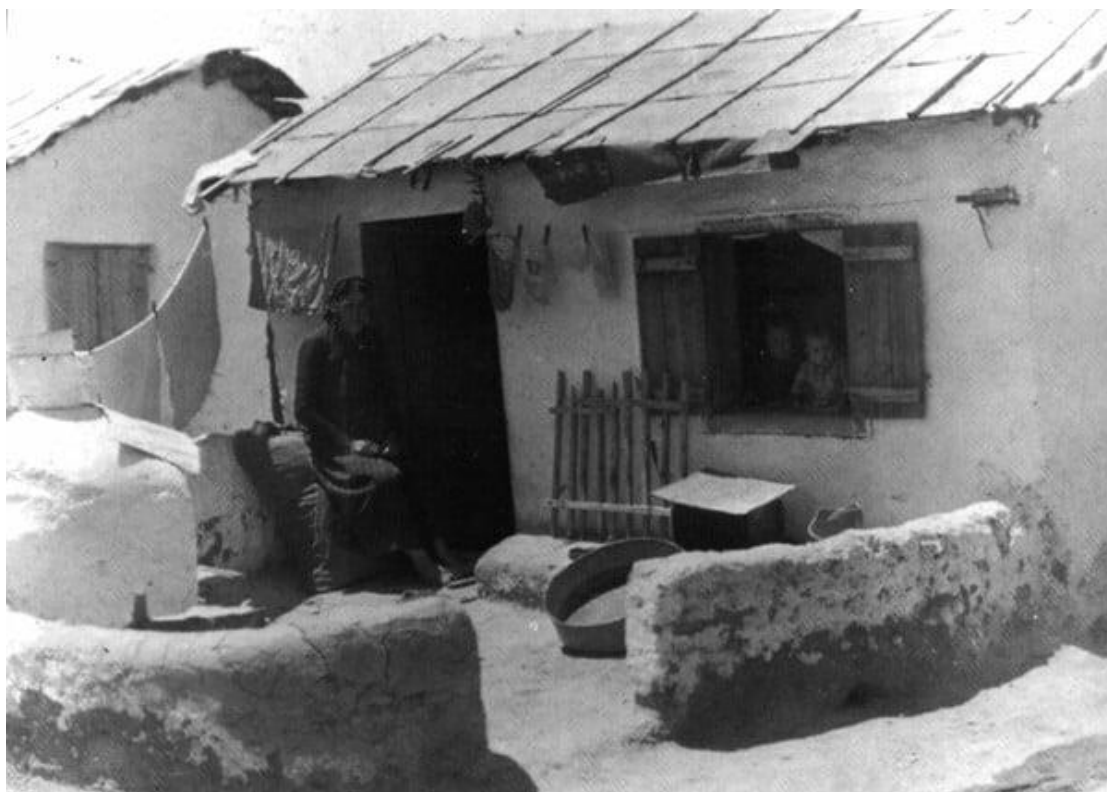
## VII. Εικονογράφηση (πηγές)



Εικόνα 1. Μανόλης Μεγαλοκονόμου, [www.lifo.gr](http://www.lifo.gr) / Προσφυγική Ελλάδα Γεώργιος Γιαννακόπουλος



Εικόνα 2. Μανόλης Μεγαλοκονόμου, [www.lifo.gr](http://www.lifo.gr) / Προσφυγική Ελλάδα Γεώργιος Γιαννακόπουλος

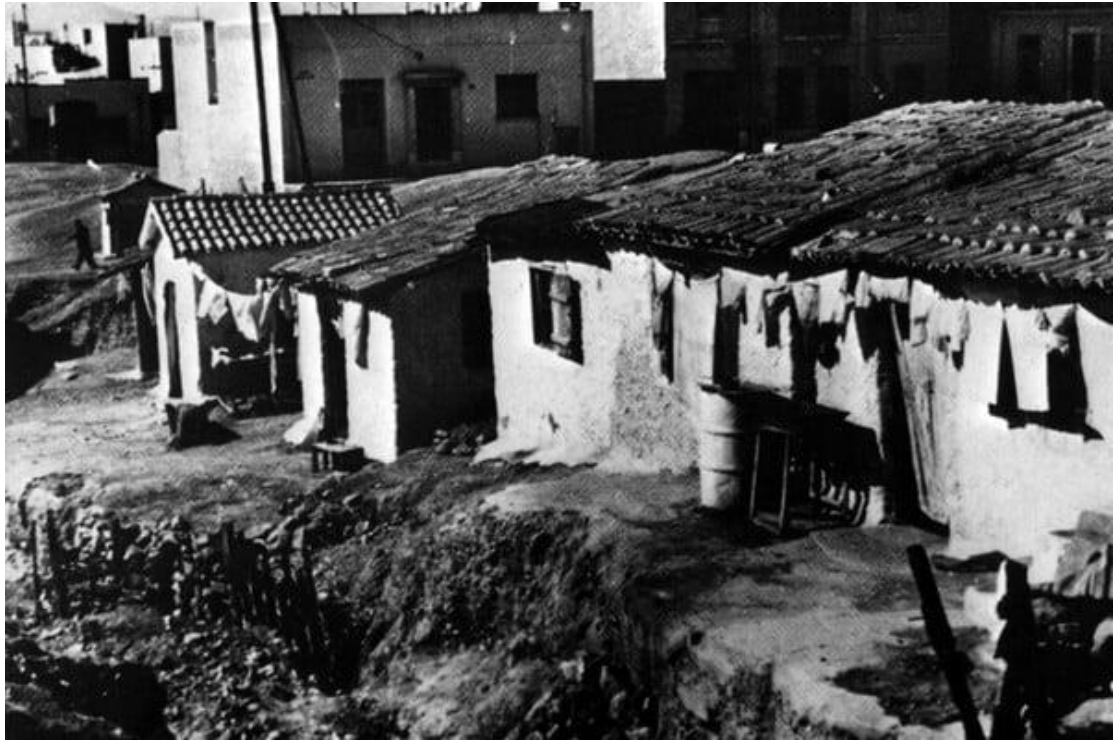


Εικόνα 3. Μανόλης Μεγαλοκονόμου, [www.lifo.gr](http://www.lifo.gr) / Προσφυγική Ελλάδα Γεώργιος Γιαννακόπουλος



Εικόνα 4. Έλλη Παπαδημητρίου, Ασπασία Γαλάτη, Γιώργος Μανουσάκης, [www.lifo.gr](http://www.lifo.gr) / Προσφυγική Ελλάδα Γεώργιος Γιαννακόπουλος





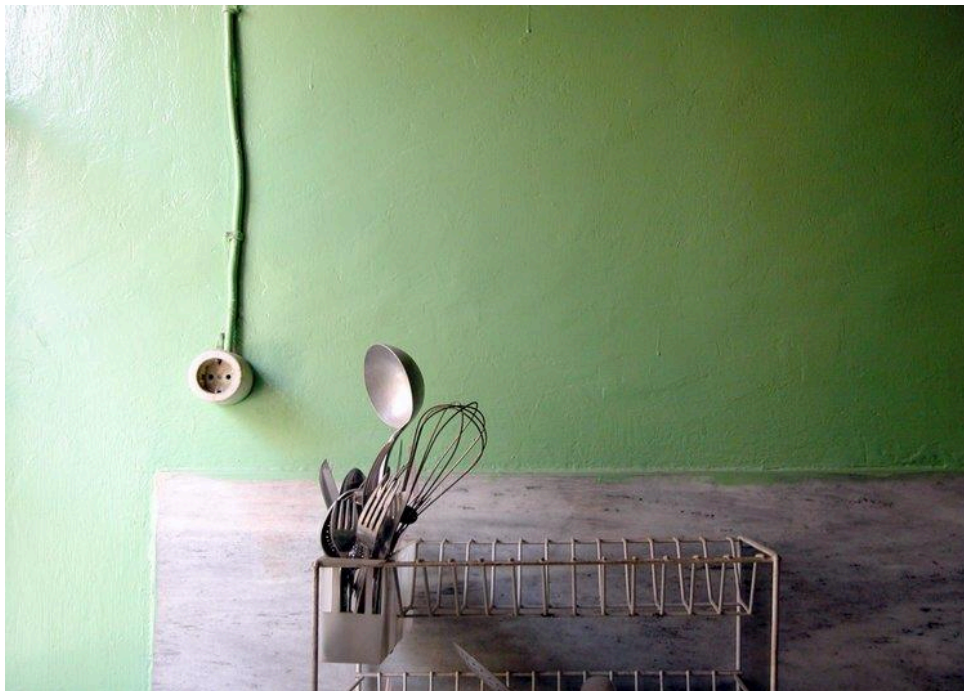
Εικόνα 5. Έλλη Παπαδημητρίου, Ασπασία Γαλάτη, Γιώργος Μανουσάκης, [www.lifo.gr](http://www.lifo.gr) / Προσφυγική Ελλάδα Γεώργιος Γιαννακόπουλος



Εικόνα 6. Κλεοπάτρα Χαρίτου, [www.kleopatraharithou.com](http://www.kleopatraharithou.com) / Τα προσφυγικά της Λεωφόρου Αλεξάνδρας



Εικόνα 7. Κλεοπάτρα Χαρίτου, [www.kleopatraharitou.com](http://www.kleopatraharitou.com) / Τα προσφυγικά της Λεωφόρου Αλεξάνδρας



Εικόνα 8. Κλεοπάτρα Χαρίτου, [www.kleopatraharitou.com](http://www.kleopatraharitou.com) / Τα προσφυγικά της Λεωφόρου Αλεξάνδρας



## VIII. Παράρτημα





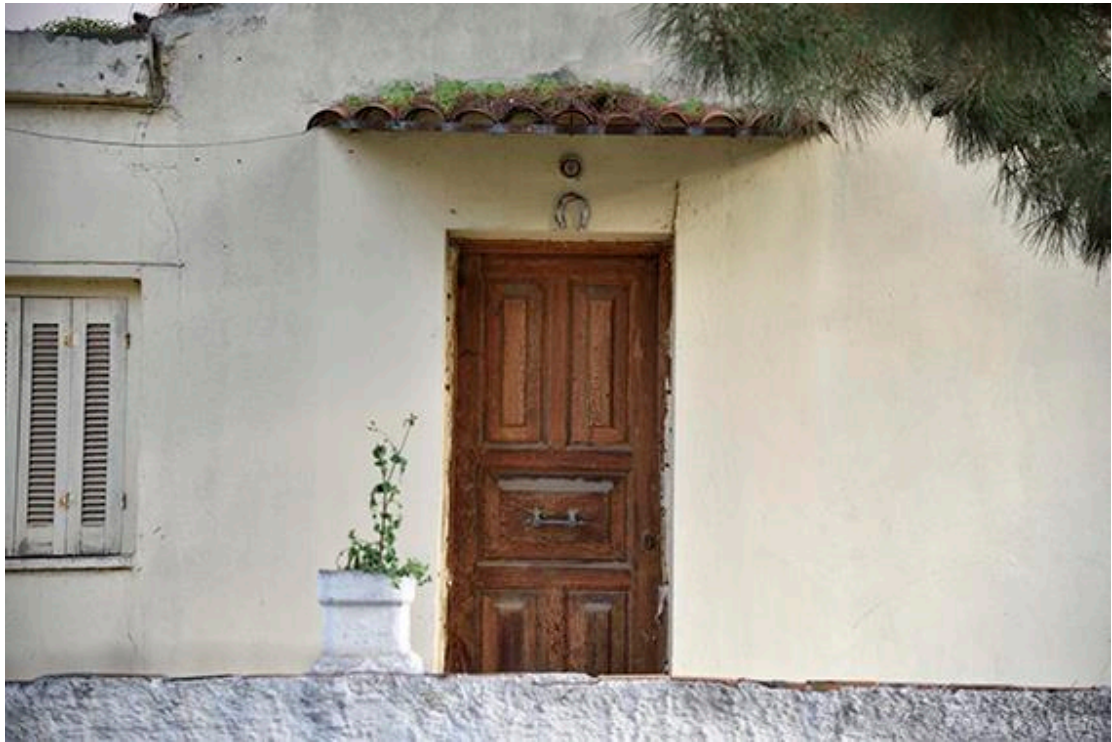










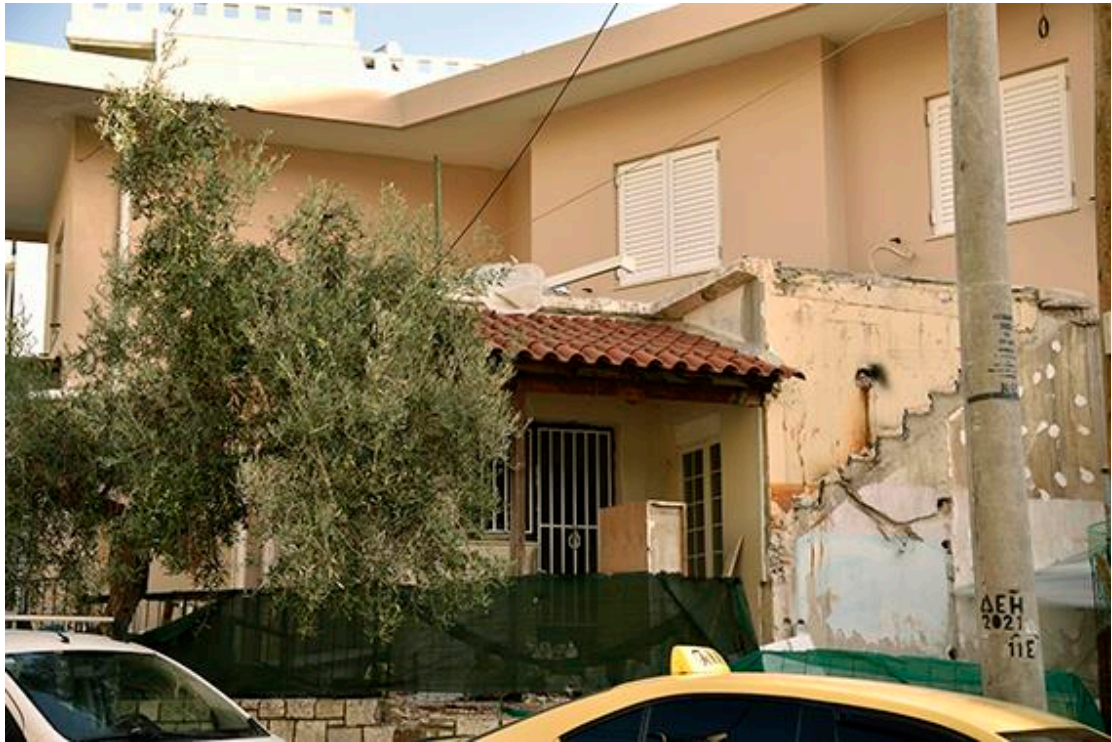




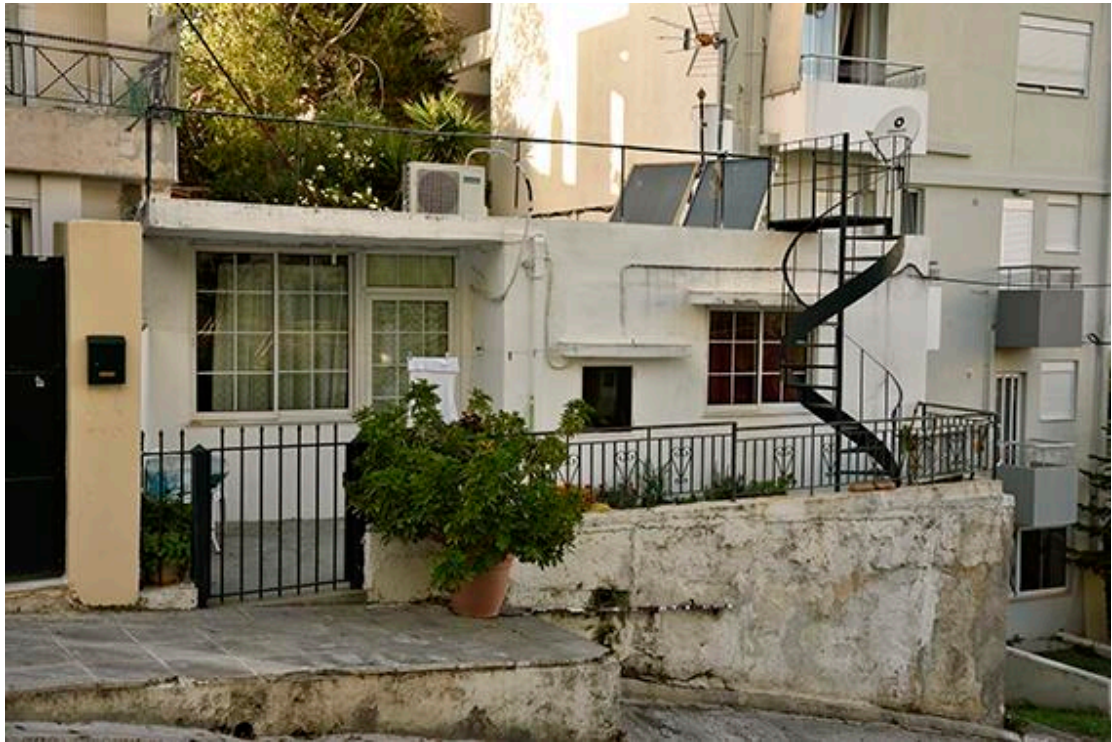




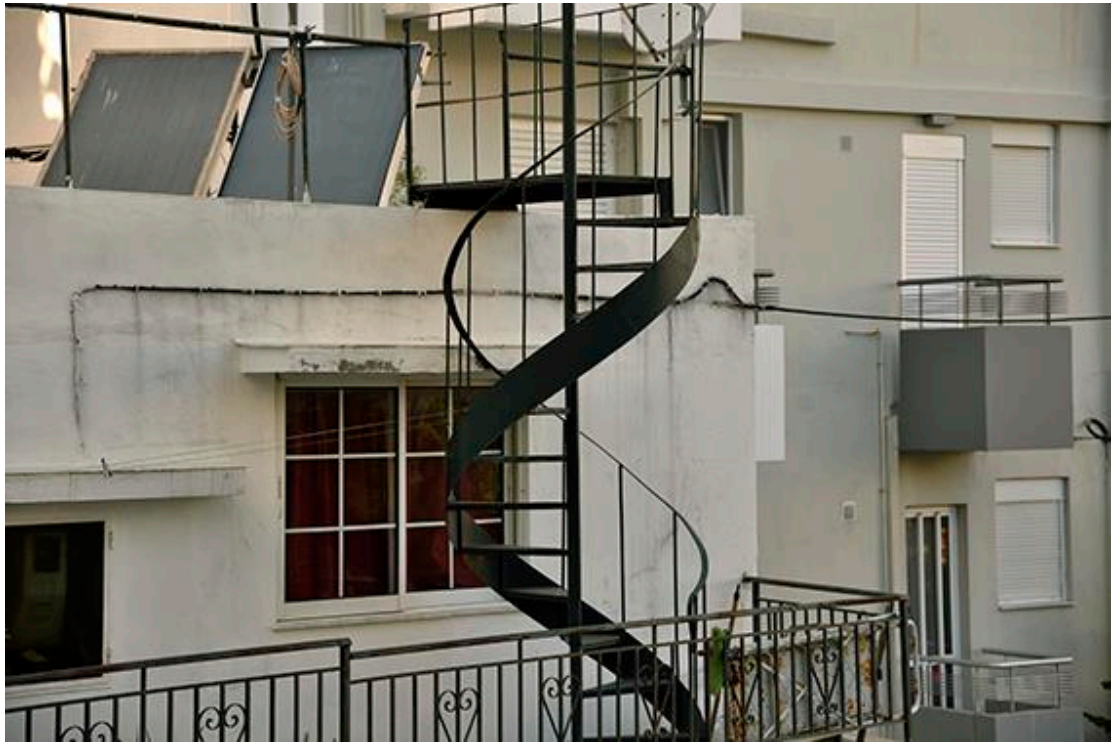




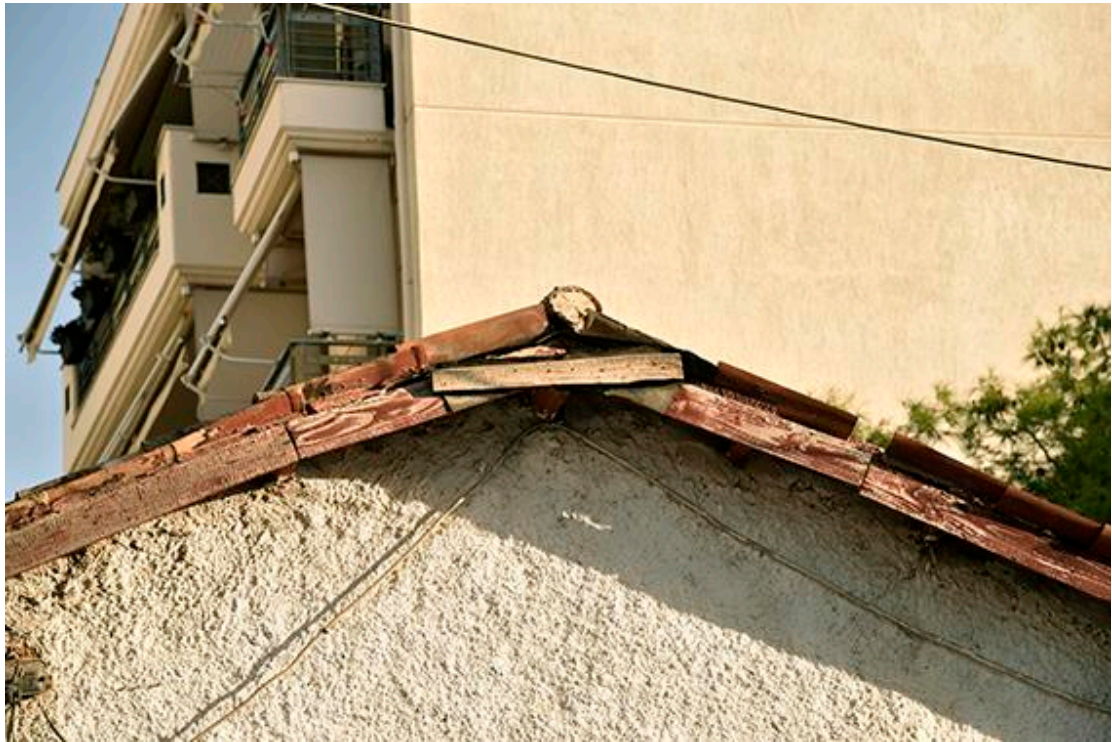




















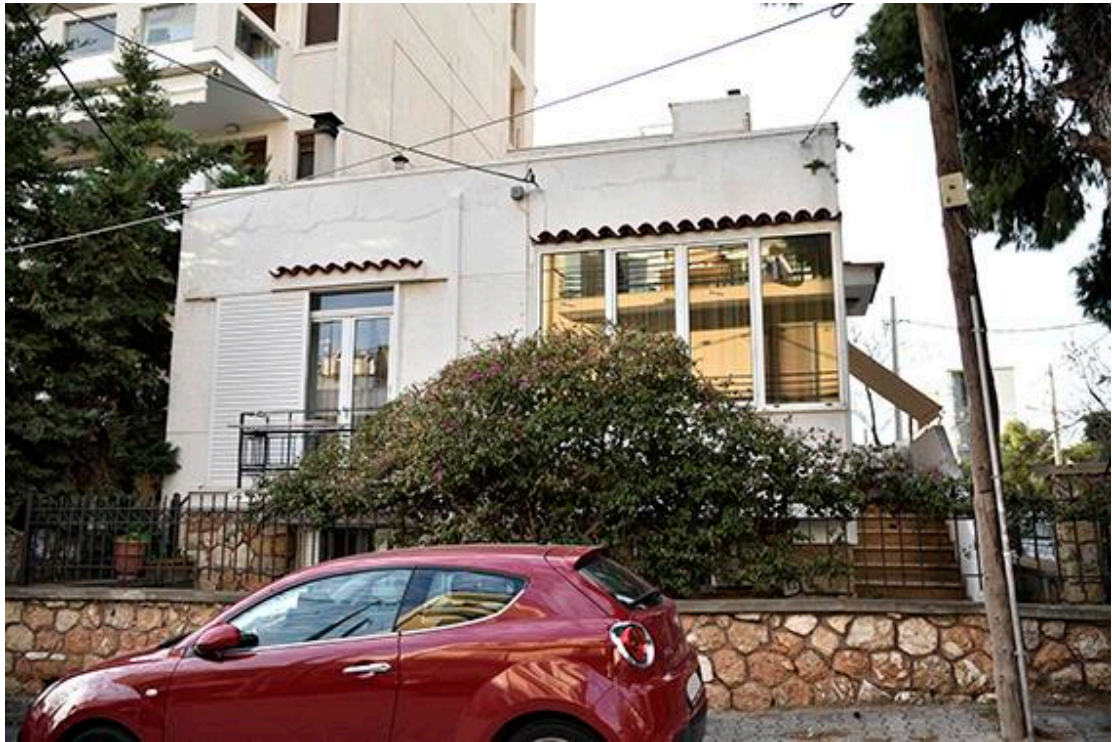
















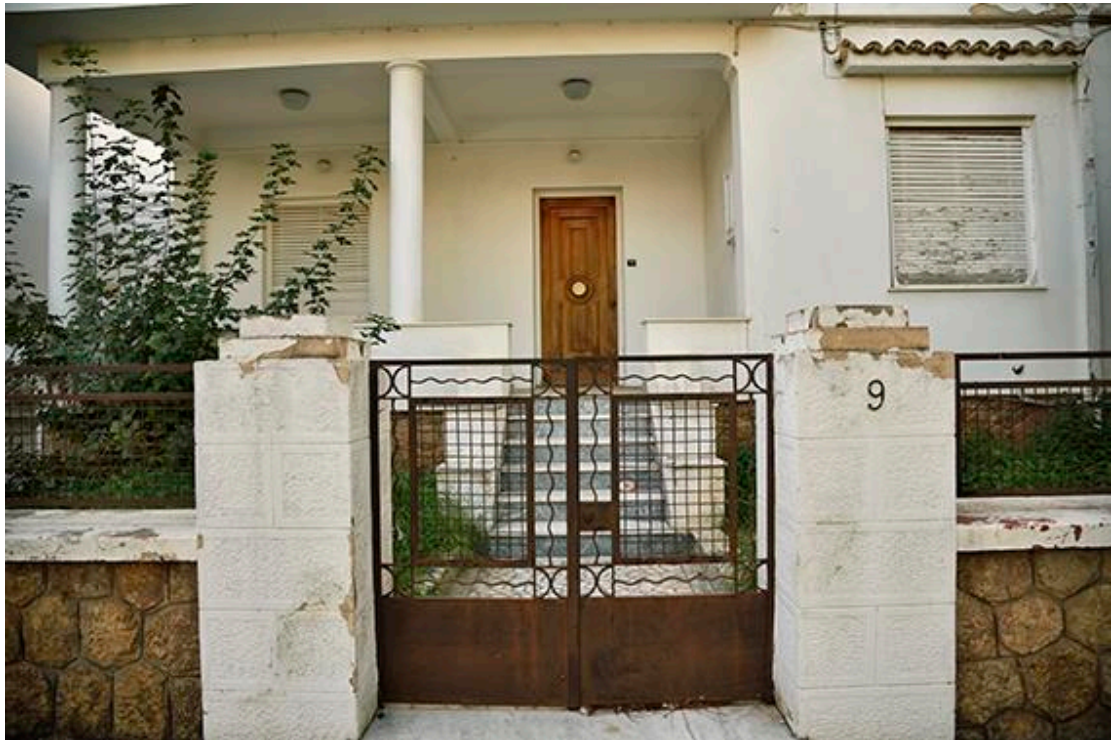




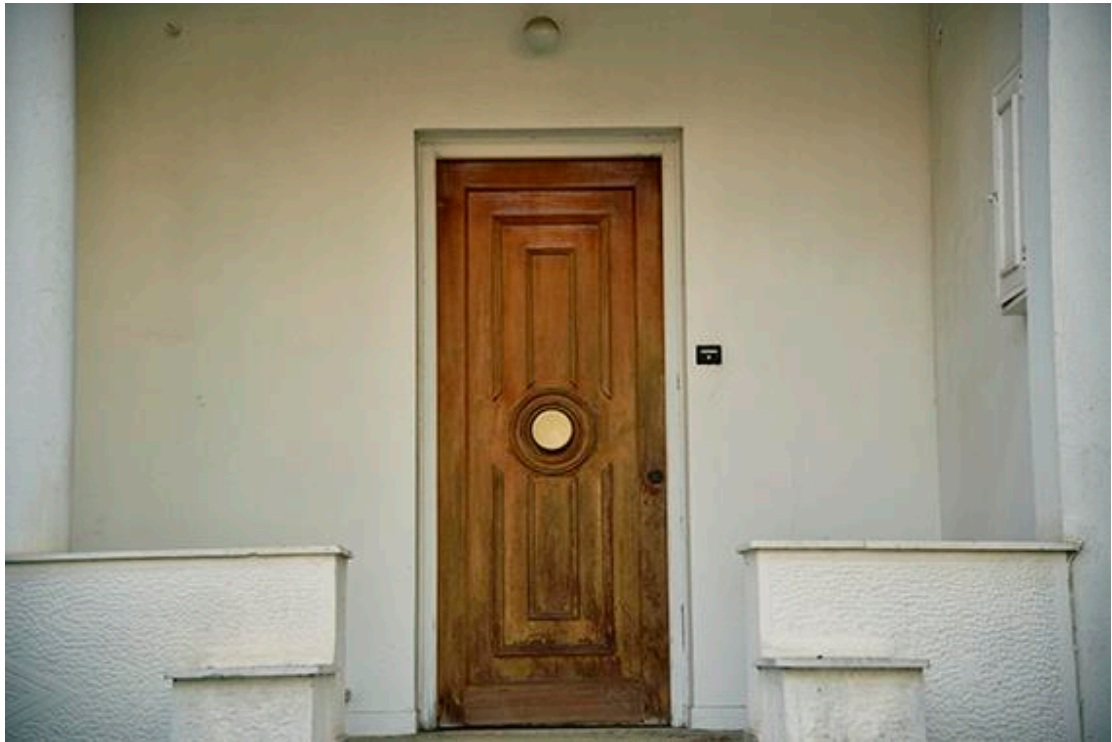














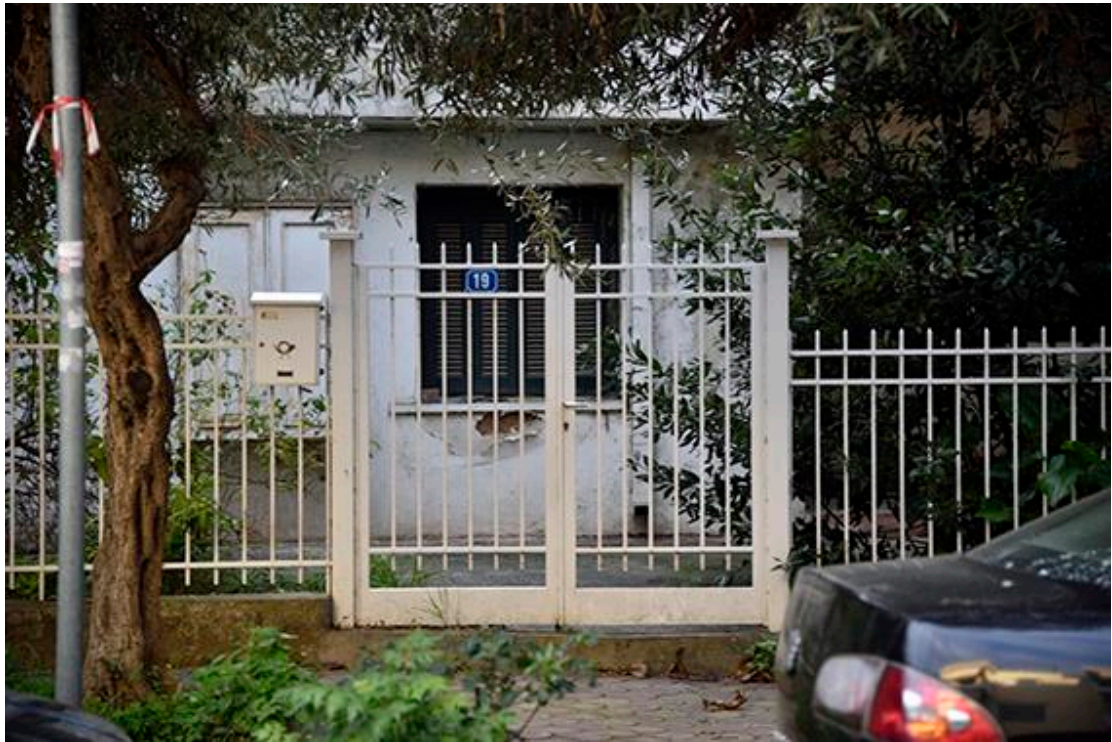












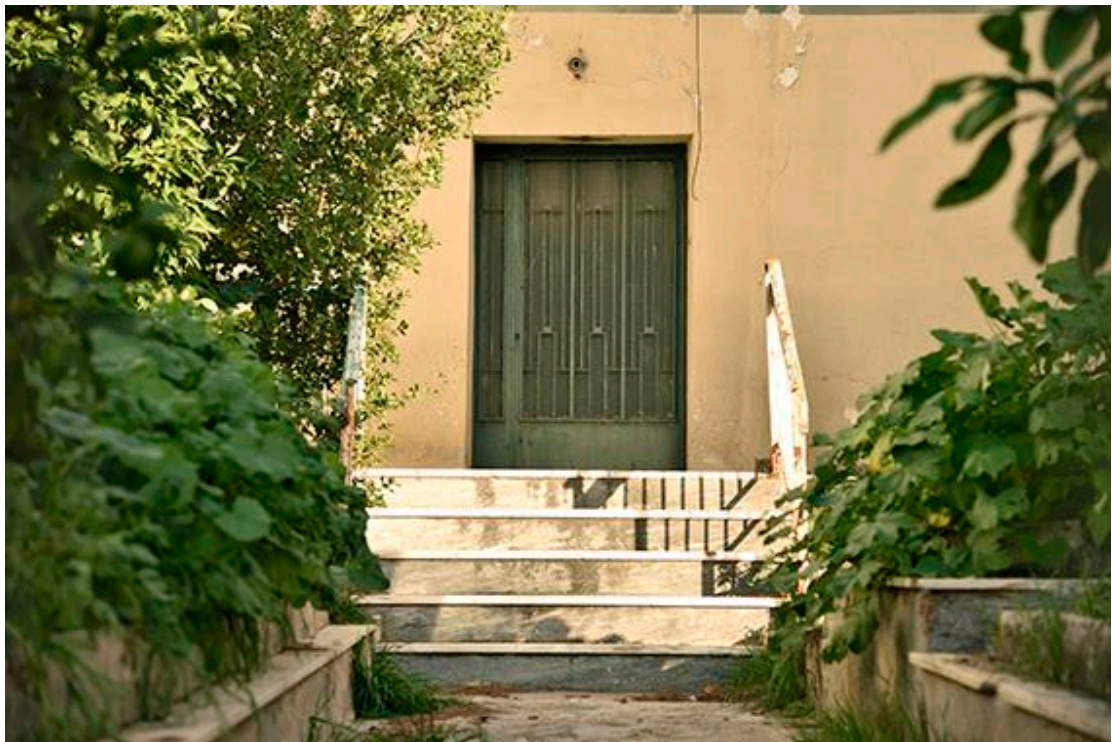
























































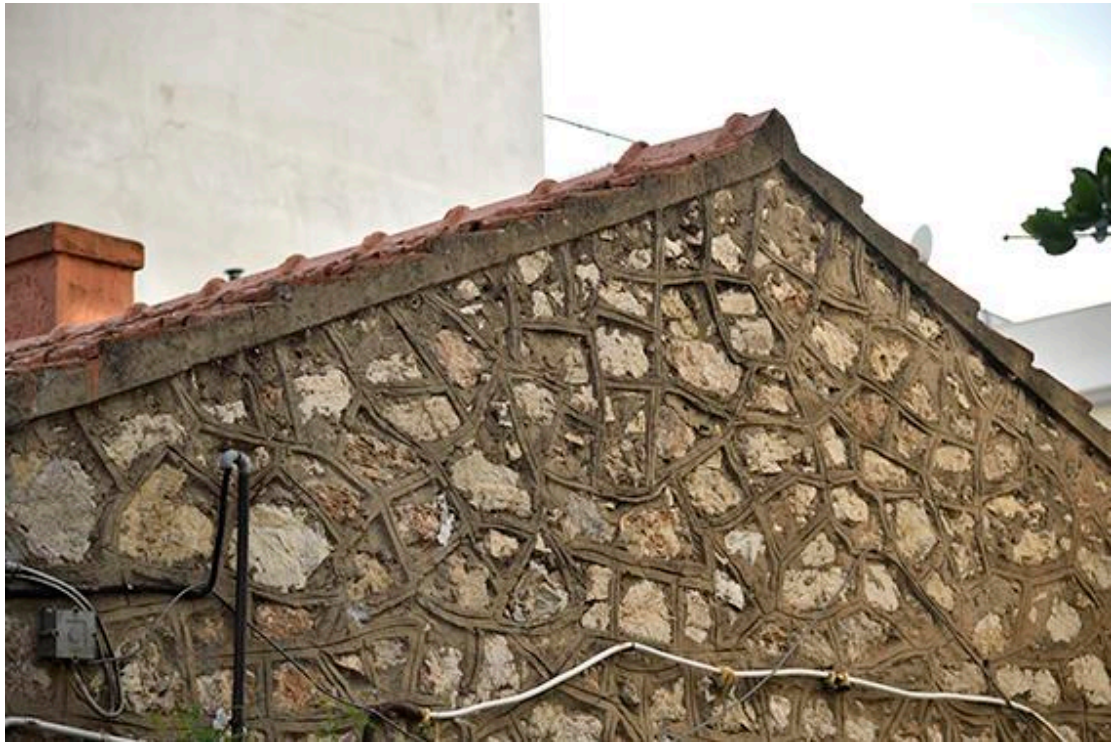
























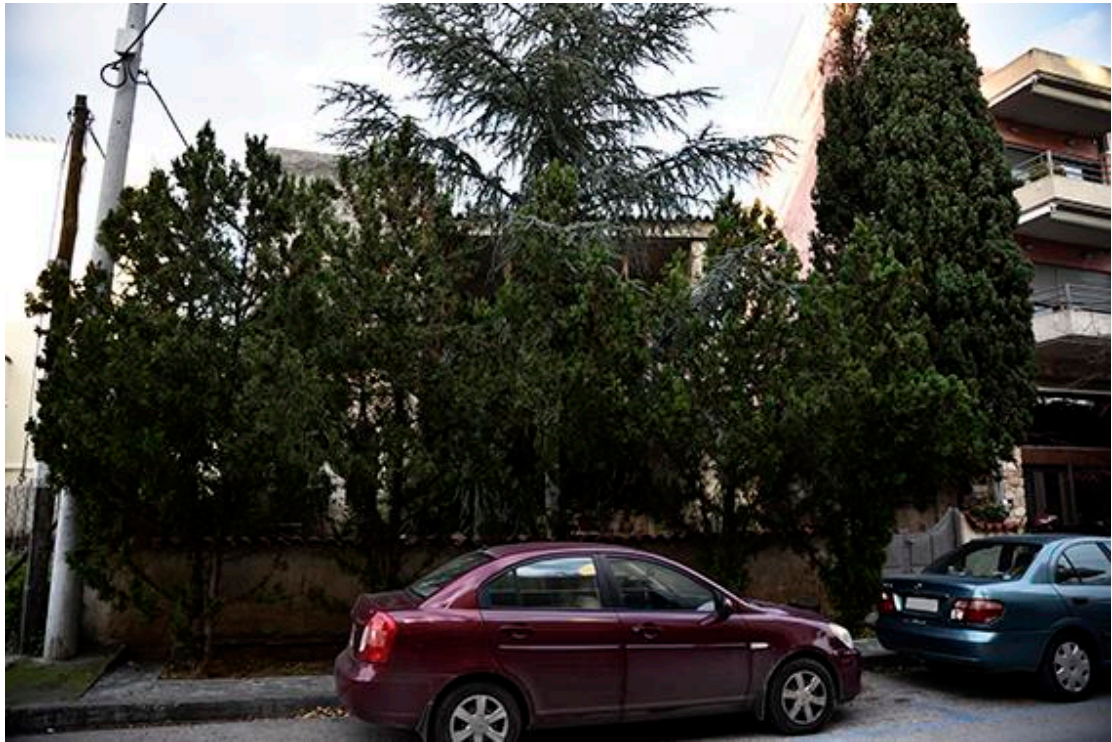
























## **Πνευματικά Δικαιώματα**

Στον Εσωτερικό Κανονισμό του Πανεπιστημίου Δυτικής Αττικής στη σελίδα 50553 γίνεται αναφορά στον νόμο 2121/1993 περί πνευματικής ιδιοκτησίας στον οποίο υπόκειται η πτυχιακή εργασία.

Η διπλωματική εργασία αποτελεί προϊόν συνεργασίας του φοιτητή και των μελών Δ.Ε.Π. επίσης των Ακαδημαϊκών Υποτρόφων, ΕΔΙΠ και των ΠΔ 407/80. Στα προαναφερόμενα φυσικά πρόσωπα ανήκουν τα πνευματικά δικαιώματα της δημοσίευσης των αποτελεσμάτων της διπλωματικής εργασίας στις ανακοινώσεις σε επιστημονικά συνέδρια και σε επιστημονικά περιοδικά.

Η διπλωματική εργασία και ότι άλλο έχει αναπτυχθεί στα πλαίσια της εκπόνησης ή θα προκύψει από αυτήν όπως τα πιθανά δικαιώματα ευρεσιτεχνίας ή εμπορικής εκμετάλλευσης, προστατεύονται με τη νομοθεσία Ν.2121/93 περί πνευματικής ιδιοκτησίας και ανήκουν στο φοιτητή, τον επιβλέποντα/ουσα της πτυχιακής εργασίας και στο Τμήμα Φωτογραφίας και Οπτικοακουστικών Τεχνών.