



ΠΑΝΕΠΙΣΤΗΜΙΟ ΔΥΤΙΚΗΣ ΑΤΤΙΚΗΣ
Σχολή Εφαρμοσμένων Τεχνών και Πολιτισμού
Τμήμα Γραφιστικής και Οπτικής Επικοινωνίας

Πτυχιακή Εργασία

Τίτλος εργασίας:
Το χρώμα του Κυκλάμινου

Συγγραφέας:
Αργυροπούλου Αλεξάνδρα
ΑΜ: 18674163

Επιβλέπουσα καθηγήτρια:
Ελένη Μούρη

Αθήνα, Μάρτιος 2024



University of West Attica
School of Applied Arts and Culture
Graphic Design and Visual Communication
Department

Diploma Thesis

Title:
The color of the Cyclamen

Student:
Argyropoulou Alexandra
AM: 18674163

Supervisor:
Eleni Mouri

Athens, March 2024



ΠΑΝΕΠΙΣΤΗΜΙΟ ΔΥΤΙΚΗΣ ΑΤΤΙΚΗΣ
Σχολή Εφαρμοσμένων Τεχνών και Πολιτισμού
Τμήμα Γραφιστικής και Οπτικής Επικοινωνίας

Θέμα πτυχιακής εργασίας: Ταινία μικρού μήκους 2D Animation

Τίτλος:
Το χρώμα του κυκλάμινου

Μέλη Εξεταστικής Επιτροπής συμπεριλαμβανομένου και του Εισηγητή

Η πτυχιακή/διπλωματική εργασία εξετάστηκε επιτυχώς από την κάτωθι
Εξεταστική Επιτροπή:

A/a	ΟΝΟΜΑ	ΕΠΩΝΥΜΟ ΒΑΘΜΙΔΑ/ΙΔΙΟΤΗΤΑ	ΨΗΦΙΑΚΗ ΥΠΟΓΡΑΦΗ
	ΕΛΕΝΗ ΜΟΥΡΗ	ΚΑΘΗΓΗΤΡΙΑ	
	ΕΛΕΝΗ ΝΑΒΡΟΖΙΔΟΥ	ΑΝΑΠΛ. ΚΑΘΗΓΗΤΡΙΑ	
	ΣΠΥΡΙΔΩΝ ΣΙΑΚΑΣ	ΑΝΑΠΛ. ΚΑΘΗΓΗΤΗΣ	

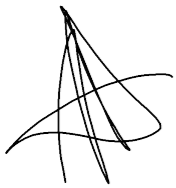
ΔΗΛΩΣΗ ΣΥΓΓΡΑΦΕΑ ΠΤΥΧΙΑΚΗΣ/ΔΙΠΛΩΜΑΤΙΚΗΣ ΕΡΓΑΣΙΑΣ

Η κάτωθι υπογεγραμμένη Αργυροπούλου Αλεξάνδρα του Θεοδοσίου, με αριθμό μητρώου 18674163 φοιτήτρια του Πανεπιστημίου Δυτικής Αττικής της Σχολής Εφαρμοσμένων Τεχνών και Πολιτισμού του Τμήματος Γραφιστικής, δηλώνω υπεύθυνα ότι:

«Είμαι συγγραφέας αυτής της πτυχιακής εργασίας και ότι κάθε βοήθεια την οποία είχα για την προετοιμασία της είναι πλήρως αναγνωρισμένη και αναφέρεται στην εργασία. Επίσης, οι όποιες πηγές από τις οποίες έκανα χρήση δεδομένων, ιδεών ή λέξεων, είτε ακριβώς είτε παραφρασμένες, αναφέρονται στο σύνολό τους, με πλήρη αναφορά στους συγγραφείς, τον εκδοτικό οίκο ή το περιοδικό, συμπεριλαμβανομένων και των πηγών που ενδεχομένως χρησιμοποιήθηκαν από το διαδίκτυο. Επίσης, βεβαιώνω ότι αυτή η εργασία έχει συγγραφεί από μένα αποκλειστικά και αποτελεί προϊόν πνευματικής ιδιοκτησίας τόσο δικής μου, όσο και του Ιδρύματος. Παράβαση της ανωτέρω ακαδημαϊκής μου ευθύνης αποτελεί ουσιώδη λόγο για την ανάκληση του πτυχίου μου».

Ο/Η Δηλών/ούσα

Αργυροπούλου Αλεξάνδρα



Ψηφιακή Υπογραφή Επιβλέποντα

Περιεχόμενα

Κεντρική Ιδέα	7
Περίληψη	7
Σενάριο	8
Οι πρώτες σκέψεις πίσω από το σενάριο	8
Σύνοψη του σεναρίου	9
Ανάλυση Σεναρίου	10
Σχεδιασμός	14
Moodboard - Εικαστικές Επιρροές	14
Σχεδιασμός χαρακτήρων	17
Backgrounds	21
Storyboard	24
Η Παραγωγή της ταινίας	37
Animation χαρακτήρων	37
Μοντάζ	38
Ήχοι	38
Λογότυπο	39
Πρωθητικό Υλικό	41
Βιβλιογραφία	42



Κεντρική ιδέα:

Η εξέλιξη του χαρακτήρα της ηρωίδας με την βοήθεια ενός κυκλάμινου

Target Group: 8+ ετών

Περίληψη:

Η ταινία "Το χρώμα του κυκλάμινου είναι μια 2D animation ταινία μικρού μήκους που δείχνει την πρώτη συνάντηση και την εξέλιξη της σχέσης ενός κυκλάμινου και μιας κοπέλας. Η πρωταγωνίστρια ζει μια ανιαρή καθημερινότητα, έχοντας παραμελήσει τον εαυτό της. Φεύγοντας από την βαρετή δουλειά της, συναντάει ένα ζωηρό κυκλάμινο με φούξια χρώμα μπροστά από την βιτρίνα ενός ανθοπωλείου και αμέσως μαγεύεται και αποφασίζει να το πάρει μαζί της. Θα καταλάβει όμως στην πορεία, και με την βοήθεια του κυκλάμινου, πως το φυτό χρειάζεται φροντίδα και θα μεταμορφωθεί σε ένα πιο υπεύθυνο άτομο.

The film "The Color of Cyclamen" is a 2D animated short film that shows the first meeting and the development of the relationship between a cyclamen and a girl. The protagonist lives a dull everyday life, having neglected herself. Leaving her boring job, she comes across a vibrant fuchsia cyclamen in front of a flower shop window and is immediately enchanted and decides to take it with her. But she will understand along the way, and with the help of the cyclamen, that the plant needs care and she will be transformed into a more responsible person.

ΣΕΝΑΡΙΟ

Οι πρώτες σκέψεις πίσω από το σενάριο

Η ιδέα για την ιστορία ξεκίνησε όταν μου είχαν δωρήσει ένα κυκλάμινο και το είχα στο παράθυρο του δωματίου της εστίας που έμενα όσο σπούδαζα. Το κυκλάμινο ήταν πολύ ανθεκτικό παρόλο που εγώ και η συγκάτοικός μου δεν το φροντίζαμε έτσι όπως έπρεπε. Είχε καταφέρει να ξεπεράσει βροχές και χιόνια χωρίς να χάσει ποτέ το χρώμα του, όμως μια μέρα ένας δυνατός άνεμος το πήρε μακριά μας και δεν το ξαναείδαμε ποτέ. Σε αυτή την ιστορία έδωσα το χαρούμενο τέλος που του άξιζε.

Στο αρχικό σενάριο, η κοπέλα έχει ένα κυκλάμινο στο παράθυρο το οποίο την αγαπάει πολύ και δεν μπορεί να ζήσει χωρίς αυτήν. Όταν η κοπέλα βρίσκεται κοντά του, αυτό παίρνει τα πάνω του, ενώ όταν είναι μακριά του μαραίνεται. Όταν κάποια στιγμή η κοπέλα γυρνάει από την δουλειά, βλέπει πως το κυκλάμινο έχει σχεδόν πεθάνει και προσπαθεί να το επαναφέρει ποτίζοντάς το. Τελικά συνειδητοποιεί πως εκτός από νερό, αυτό ήθελε να βρίσκεται δίπλα της και έτσι το παίρνει και το ακουμπάει στο γραφείο της για να είναι κοντά. Το φυτό μετά ανθίζει.

Μια δεύτερη πρόταση ήταν να ακολουθήσει το κυκλάμινο την κοπέλα στην δουλειά της για να είναι μαζί. Η αρχική ιστορία δεν κάλυπτε την πλευρά και τα συναισθήματα της κοπέλας, καθώς ήταν πολύ σύντομη.

Στην τρίτη και τελική πρόταση, το κυκλάμινο δεν θέλει να την ακολουθήσει αλλά να φύγει μακριά της καθώς βλέπει πως η κοπέλα δεν είναι ικανή να το φροντίσει. Μέσα από αυτή την εκδοχή φαίνεται πως παρόλο που δεν έκαναν καλή αρχή, τελικά περνάνε καλά μαζί και η κοπέλα καταφέρνει να αλλάξει χαρακτήρα και να γίνει υπεύθυνη.

Σύνοψη του σεναρίου

Η ταινία ξεκινάει με την κοπέλα να κάθεται στο γραφείο της. Σπρώχνει κουρασμένη την καρέκλα της, παίρνει την τσάντα της και φεύγει. Σε ένα ανθοπωλείο λίγο πιο πέρα, ένα κυκλάμινο με το πρώτο του άνθος, είναι έτοιμο για πώληση. Η πωλήτρια το βγάζει στην βιτρίνα του μαγαζιού. Η πρωταγωνίστρια περνάει από μπροστά, μαγεύεται κατευθείαν από το κυκλάμινο και ενθουσιασμένη, αποφασίζει να το αγοράσει.

Φεύγει μαζί με την νέα της συντροφιά από το ανθοπωλείο και πάει σπίτι της χαμογελαστή. Μπαίνουν στο σπίτι και το κυκλάμινο τρομάζει με την κατάσταση που επικρατεί στον χώρο της και τις συνθήκες στις οποίες βρίσκονται το κατοκίδιο ψάρι της και τα υπόλοιπα φυτά στον χώρο. Η κοπέλα τοποθετεί το τρεμάμενο κυκλάμινο στο κομοδίνο δίπλα από το κρεβάτι της, το χαιδεύει χαρούμενη και φεύγει. Βραδιάζει, τα φώτα σβήνουν.

Την επόμενη μέρα η κοπέλα φεύγει πάλι για την δουλειά της. Το κυκλάμινο ξυπνάει και προσπαθεί να βρει τρόπο να δραπετεύσει. Βλέποντας ότι η πόρτα είναι κλειστή, αποφασίζει να πηδήξει από το ανοικτό παράθυρο του δωματίου. Προσγειώνεται όμως μπροστά στην κοπέλα που μόλις βγήκε από την πολυκατοικία. Κατατρομαγμένο πιστεύει ότι ήρθε το τέλος του, αλλά η κοπέλα το σηκώνει, το κοιτάει, του χαμογελάει και αποφασίζει να το πάρει μαζί της στην δουλειά.

Εκεί το τοποθετεί στο γραφείο της, κάθεται και το κοιτάει και χαμογελάει. Το κυκλάμινο εμφανίζει τα δύο πρώτα του άνθη. Στην επόμενη σκηνή κάθονται μαζί στο παγκάκι την ώρα του διαλείμματος και η κοπέλα τρώει ένα σάντουιτς, ενώ συνειδητοποιεί ότι θα πρέπει να ποτίσει και το κυκλάμινο δίπλα της.

Αμέσως αφού γυρίσουν στο γραφείο, μια συνάδελφός της βλέπει το κυκλάμινο που κρατάει η κοπέλα και το παινεύει. Αυτό βγάζει κι άλλα άνθη.

Στο τέλος της ημέρας γυρνάνε μαζί σπίτι. Μπαίνουν στο δωμάτιο και η κοπέλα γελαστή σταματάει όταν συνειδητοποιεί την κατάσταση στην οποία βρισκόταν το δωμάτιό της.

Δίνει ένα άβολο χαμόγελο στο κυκλάμινο το οποίο, ανθισμένο πλέον, έχει τα "χέρια" στην μέση του και την κοιτάει.

Την επόμενη μέρα η κοπέλα έχει πλέον πάρει ένα ενυδρείο για το ετοιμοθάνατο ψάρι της και καινούργια φυτά στο περβάζι του παραθύρου. Γυρνάει στο κυκλάμινο, το φιλάει και φεύγει. Η ιστορία τελειώνει με το κυκλάμινο να έχει ανθίσει τελείως πλέον στο κομοδίνο της κοπέλας.

Ανάλυση Σεναρίου

ΕΙΣΑΓΩΓΗ

Σκηνή 1

Πλάνο 1: Το κτίριο όπου εργάζεται η πρωταγωνίστρια.

Πλάνο 2: Η πρωταγωνίστρια κάθεται στο γραφείο της. Αγανακτισμένη σηκώνεται, παίρνει την τσάντα της και φεύγει.

Πλάνο 3: Αλλάζει η οπτική γωνία και πάει προς το ασανσέρ.

Πλάνο 4: Η πρωταγωνίστρια πατάει το κουμπί του ασανσέρ.

Πλάνο 5: Βγαίνει από το κτίριο.

Πλάνο 6: Περπατάει στον δρόμο.

Σκηνή 2

Πλάνο 1: Το ανθοπωλείο

Πλάνο 2: Η πωλήτρια ψάχνει σκεπτική τα ράφια.

Πλάνο 3: Αλλάζει η οπτική γωνία. Η πωλήτρια χαμογελάει και κοιτάει επάνω.

Πλάνο 4: Παίρνει το ανθισμένο κυκλάμινο από το ράφι.

Πλάνο 5: Η πωλήτρια ακουμπάει το κυκλάμινο στο τραπεζάκι έξω από το ανθοπωλείο.

ΚΥΡΙΩΣ ΘΕΜΑ

Σκηνή 3

Πλάνο 1: Η πρωταγωνίστρια περνάει έξω από το ανθοπωλείο. Σταματάει, σηκώνει το κεφάλι και γυρνάει να κοιτάξει το μαγαζί.

Πλάνο 2: Η πρωταγωνίστρια κοιτάει έκπληκτη το κυκλάμινο.

Πλάνο 3: Το κυκλάμινο της ανταποκρίνεται.

Πλάνο 4: Η πρωταγωνίστρια αγοράζει το κυκλάμινο και φεύγει από το ανθοπωλείο. Η πωλήτρια τους χαιρετάει.

Σκηνή 4

Πλάνο 1: Η πρωταγωνίστρια περπατάει με το κυκλάμινο προς το σπίτι της από τον δρόμο μπροστά από την πολυκατοικία.

Πλάνο 2: Στέκονται μπροστά από την είσοδο της πολυκατοικίας.

Πλάνο 3: Ανοίγουν την πόρτα και μπαίνουν μέσα στην πολυκατοικία.
Πλάνο 4: Πηγαίνουν στο ασανσέρ και η πρωταγωνίστρια πατάει το κουμπί.
Οι πόρτες ανοίγουν και μπαίνουν μέσα.
Πλάνο 5: Η πρωταγωνίστρια πατάει το κουμπί μέσα στο ασανσέρ.
Πλάνο 6: Οι πόρτες του ασανσέρ ανοίγουν.
Πλάνο 7: Η πρωταγωνίστρια βγαίνει από το ασανσέρ κρατώντας το κυκλάμινο και περπατάει στον διάδρομο. Σταματάει μπροστά από την πόρτα του σπιτιού της, ξεκλειδώνει και ακουμπάει το χέρι της στο πόμολο.

Σκηνή 5

Πλάνο 1: Η πρωταγωνίστρια περπατάει στο χωλ του σπιτιού και πετάει την τσάντα της στο πάτωμα.
Πλάνο 2: Ανοίγει η πόρτα και στέκεται κρατώντας το κυκλάμινο.
Πλάνο 3: Το δωμάτιο της κοπέλας.
Πλάνο 4: Το κυκλάμινο σοκάρεται. Γυρνάει το “κεφάλι” του τρεμάμενο.
Πλάνο 5: Το σαπισμένο φυτό στο περβάζι του παραθύρου.
Πλάνο 6: Το τρεμάμενο κυκλάμινο γυρνάει από την άλλη και κοιτάει.
Πλάνο 7: Το χρυσόψαρο της πρωταγωνίστριας γράφει “help” στην γυάλα του.
Πλάνο 8: Η πρωταγωνίστρια ακουμπάει το κυκλάμινο στο κομοδίνο της.
Πλάνο 9: Χαιδεύει το κυκλάμινο και φεύγει. Το κυκλάμινο αναστενάζει.
Πλάνο 10: Τα παράθυρα της πολυκατοικίας. Η μέρα αλλάζει.

Σκηνή 6

Πλάνο 1: Η πρωταγωνίστρια περπατάει στο χωλ του σπιτιού για να φύγει στην δουλειά.
Πλάνο 2: Το κυκλάμινο ξυπνάει και τεντώνεται. Σκέφτεται και κοιτάει δεξιά.
Πλάνο 3: Η κλειστή πόρτα στο δωμάτιο.
Πλάνο 4: Το κυκλάμινο γυρνάει από την άλλη. Πηδάει στο περβάζι του παραθύρου.
Πλάνο 5: Το κυκλάμινο κοιτάει κάτω προβληματισμένο.
Πλάνο 6: Το δρομάκι μπροστά από την πολυκατοικία.
Πλάνο 7: Το κυκλάμινο βάζει τα “χέρια” στην μέση.
Πλάνο 8: Αλλαγή οπτικής γωνίας. Το κυκλάμινο πηδάει από το παράθυρο.
Πλάνο 9: Η πρωταγωνίστρια βγαίνει από την πολυκατοικία περπατάει προς την κάμερα. Το κυκλάμινο προσγειώνεται μπροστά της και αυτή ξαφνιάζεται.
Πλάνο 10: Το κυκλάμινο προσπαθεί να σηκωθεί από το έδαφος. Η πρωταγωνίστρια το πλησιάζει και το σηκώνει.
Πλάνο 11: Η πρωταγωνίστρια κοιτάει το κυκλάμινο έκπληκτη. Αυτό αρχίζει να τρέμει. Γυρνάει το κεφάλι της και κοιτάει επάνω.
Πλάνο 12: Το παράθυρο του σπιτιού.
Πλάνο 13: Το κυκλάμινο προσπαθεί να δραπετεύσει από τα χέρια της

πρωταγωνίστριας. Αυτή γυρνάει και κοιτάει το κυκλάμινο το οποίο ξαφνιάζεται. Του χαμογελάει, σηκώνει τους ώμους, και το παίρνει μαζί της.
Πλάνο 14: Η πρωταγωνίστρια περπατάει στον δρόμο προς την δουλειά κρατώντας το κυκλάμινο στην αγκαλιά της.

Σκηνή 7

Πλάνο 1: Η πρωταγωνίστρια ακουμπάει το κυκλάμινο στο γραφείο της. Κάθεται στην καρέκλα, αφήνει την τσάντα της κάτω και γυρνάει στο κυκλάμινο. Του χαμογελάει και γυρνάει από την άλλη.
Πλάνο 2: Κοντινό στο κυκλάμινο. Ξαφνιασμένο βγάζει τα πρώτα του δύο μπουμπούκια.

Σκηνή 8

Πλάνο 1: Η πρωταγωνίστρια κάθεται με το κυκλάμινο στο παγκάκι έξω από το κτίριο και τρώει ένα σάντουιτς. Το κυκλάμινο με τα “χέρια” στην μέση γυρνάει και την κοιτάει. Αυτή αφήνει αμέσως το σάντουιτς που έτρωγε και παίρνει το μπουκάλι που έχει δίπλα της για να ποτίσει το κυκλάμινο. Το φυτό βγάζει ακόμα δύο μπουμπούκια.

Σκηνή 9

Πλάνο 1: Η πρωταγωνίστρια και μια συνάδελφος της είναι μπροστά από το ασανσέρ. Η συνάδελφος επαινεί το κυκλάμινο της. Τα μπουμπούκια στο κυκλάμινο ανθίζουν.

Σκηνή 10

Πλάνο 1: Η πρωταγωνίστρια περπατάει χαρούμενη με το ανθισμένο πλέον κυκλάμινο στα χέρια της.
Πλάνο 2: Η πρωταγωνίστρια μπαίνει στο δωμάτιο της γελώντας κρατώντας το κυκλάμινο. Σταματάει ξαφνιασμένη και κοιτάει μπροστά.
Πλάνο 3: Το ακατάστατο δωμάτιο της κοπέλας.
Πλάνο 4: Η πρωταγωνίστρια κοιτάει το θυμωμένο κυκλάμινο και του ρίχνει ένα άβολο χαμόγελο.

ΕΠΙΛΟΓΟΣ

Σκηνή 11

Πλάνο 1: Τα παράθυρα της πολυκατοικίας. Η μέρα αλλάζει.

Πλάνο 2: Η πρωταγωνίστρια μπροστά από το ενυδρείο. Φεύγει και το χρυσόψαρό της κάνει τούμπες μέσα στο νερό.

Πλάνο 3: Τα καινούργια φυτά στο περβάζι του παραθύρου. Η πρωταγωνίστρια έρχεται, σκύβει και τα κοιτάει χαμογελαστή. Σηκώνεται.

Πλάνο 4: Η πρωταγωνίστρια γυρνάει στο κυκλάμινο που είναι τοποθετημένο στο κομοδίνο της. Σκύβει και το φιλάει.

Πλάνο 5: Κοντινό στο ανθισμένο κυκλάμινο.

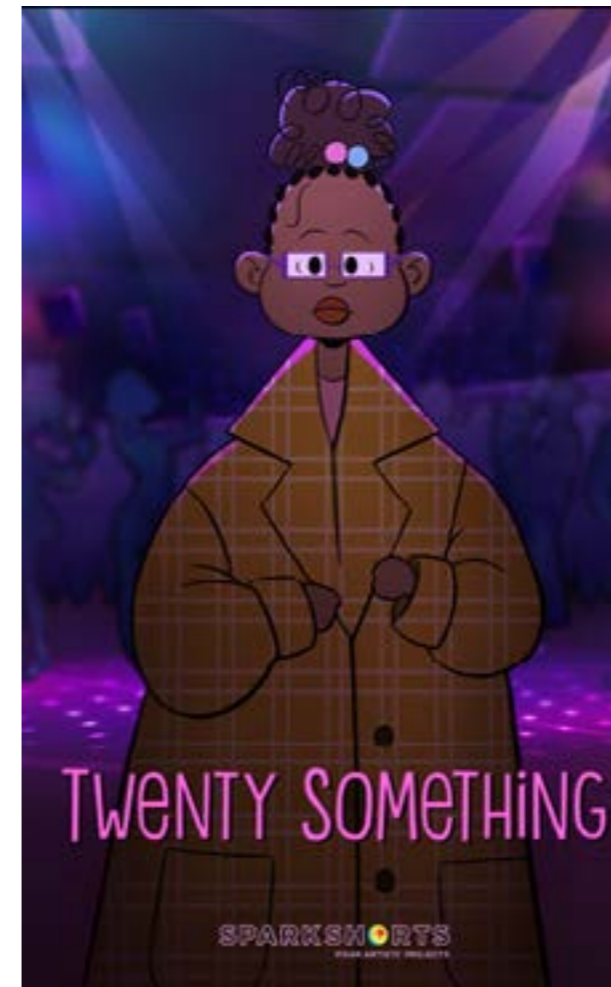
ΣΧΕΔΙΑΣΜΟΣ

Moodboard - Εικαστικές Επιρροές

Πηγές έμπνευσης αποτελούν πολλές animated ταινίες μικρού μήκους, 2D αλλά και stop motion. Το “Twenty Something” και το “Burrow” είναι ταινίες μικρού μήκους της Pixar που είδα πριν αρχίσω να σκέφτομαι το σενάριο της ταινίας.

Η ταινία “Twenty Something” αφηγείται μια ιστορία για τις ανασφάλειες της ενηλικίωσης και το πως όλοι προσποιούμαστε μέχρι να τα καταφέρουμε.

Στο “Burrow” η πρωταγωνίστρια είναι μια λαγουδίνα που έχει μόλις μετακομίσει σε ένα λαγούμι το οποίο προσπαθεί να διαμορφώσει χωρίς όμως να ξέρει καλά τι κάνει. Η ταινία μας δείχνει πως δεν είναι κακό να ζητάς βοήθεια όταν την χρειάζεσαι.





Εικόνες - Αποσπάσματα από την ταινία "Twenty Something"



Εικόνες - Αποσπάσματα από την ταινία "Burrow"



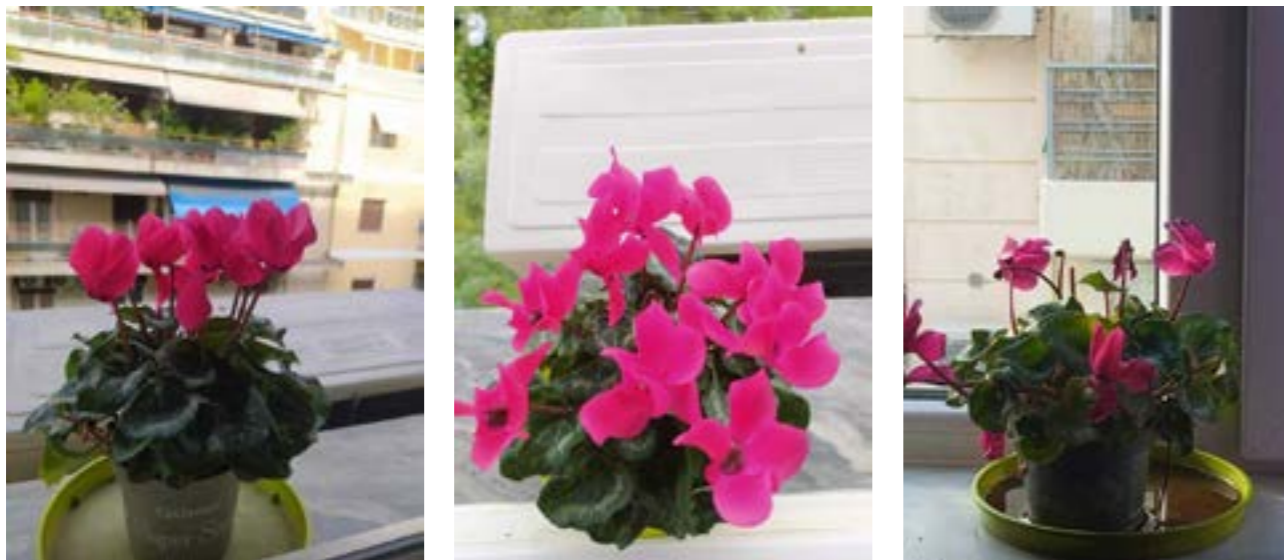
Εικόνες - Αποσπάσματα από την ταινία "Song of the Sea"

Το στυλ αλλά και το μήνυμα που η κάθε μια διαφορετικά θέλει να περάσει στο κοινό επηρέασαν τις διάφορες αποφάσεις και αλλαγές που έπρεπε να γίνουν στο σενάριο και στους χαρακτήρες. Ακόμα το "Song of the Sea" έχει και αυτό όπως και οι άλλες δύο ταινίες ένα πιο παραδοσιακό ζωγραφικό στυλ.

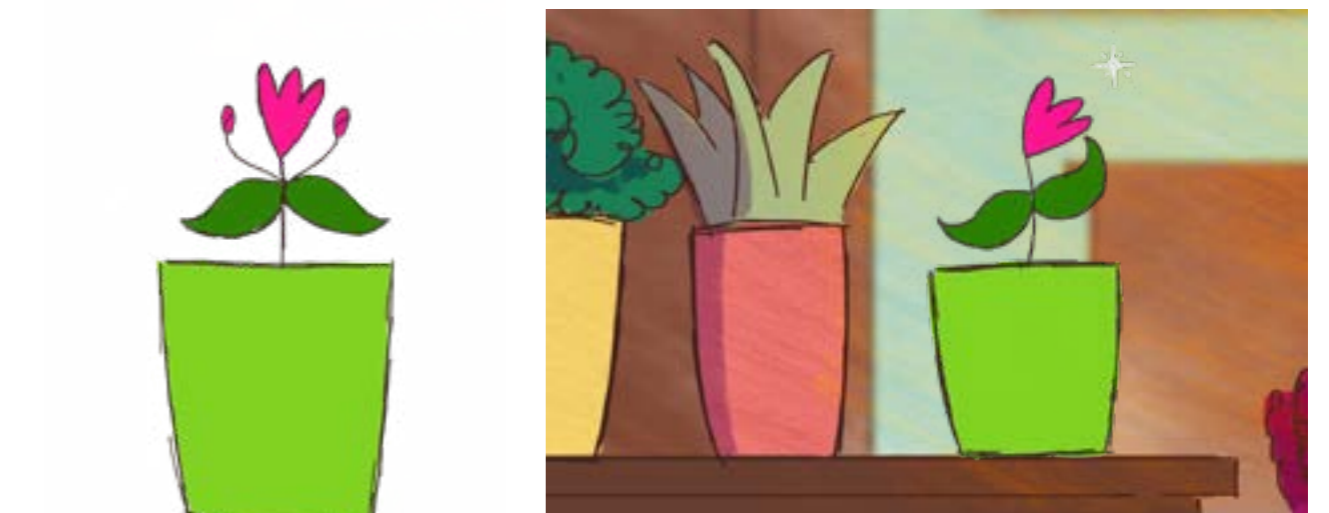
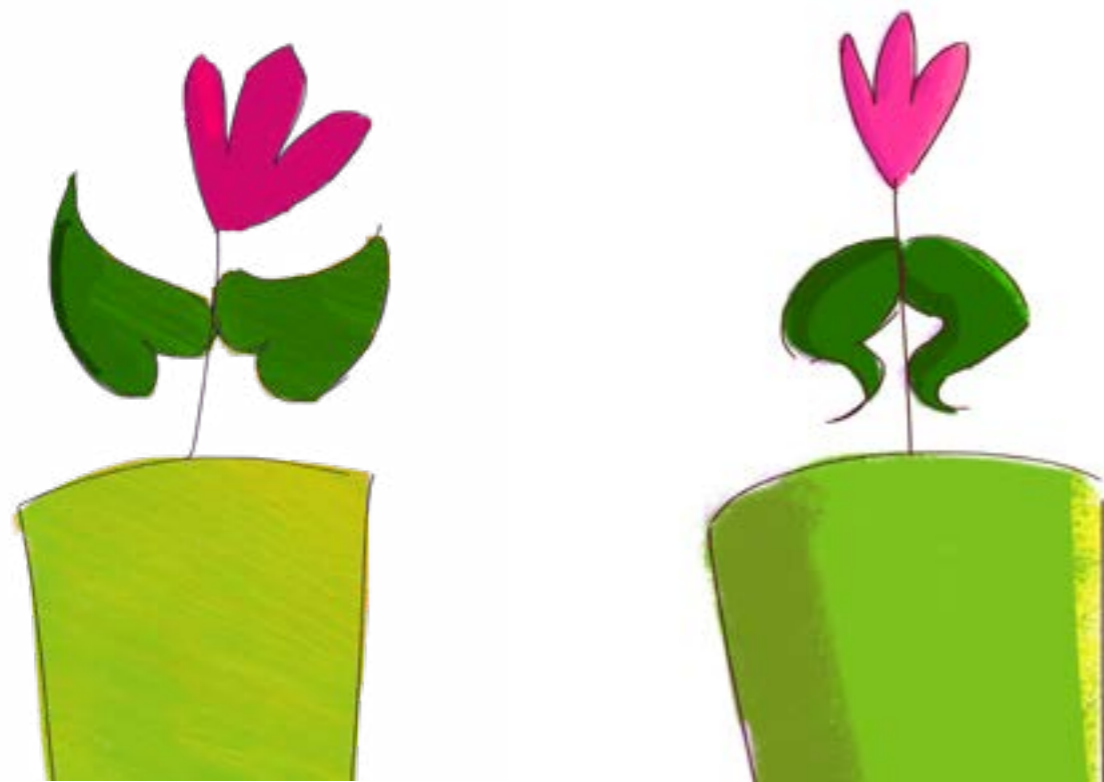
Σχεδιασμός χαρακτήρων

Ο σχεδιασμός των χαρακτήρων έγινε στο photoshop με traditional και color pencil πινέλα. Το concept art των χαρακτήρων έγινε επίσης στο photoshop, ενώ αργότερα οι χαρακτήρες μεταφέρθηκαν στο Krita, όπου εκεί έγινε ο σχεδιασμός και χρωματισμός των keyframes ξεχωριστά.

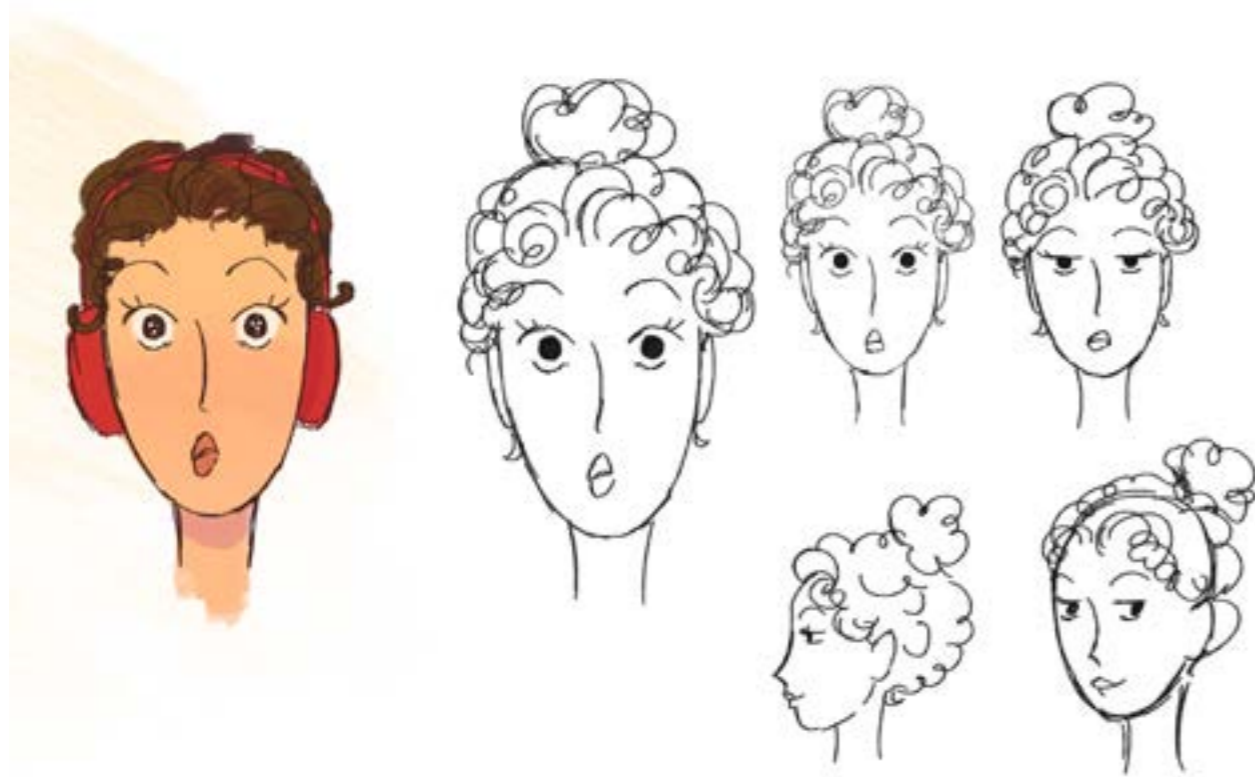
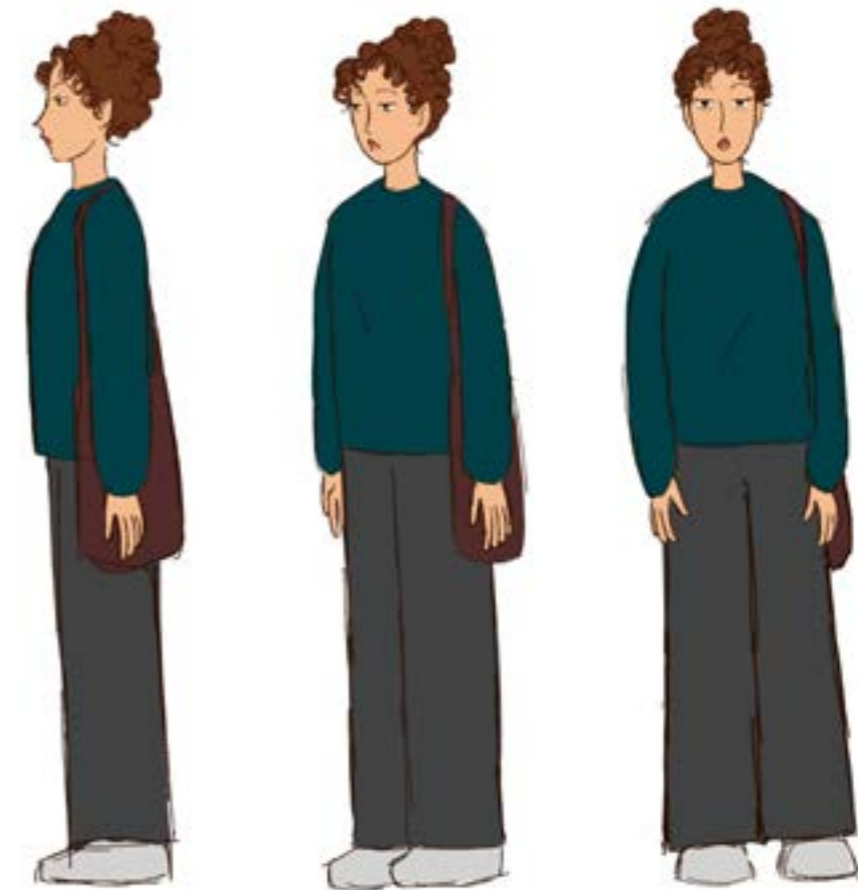
Το κυκλάμινο σχεδιάστηκε με βάση το πραγματικό κυκλάμινο όσον αφορά το χρώμα του φυτού αλλά και το χρώμα της γλάστρας. Στο αρχικό σχέδιο τα φύλλα του έμοιαζαν πιο πολύ με το σχήμα καρδιάς που έχει το πραγματικό φυτό, αλλά για να μπορέσουν τα φύλλα να λειτουργήσουν ως "χέρια" έπρεπε να σχεδιαστούν πιο απλά.



Φωτογραφίες του κυκλάμινου



Προσέδια και εικόνες από το κυκλάμινο



Προσχέδια της πρωταγωνίστριας

Η πρωταγωνίστρια στο αρχικό της σχέδιο είχε κοντά καρέ μαλλιά. Καθώς όμως η ιστορία εξελίχθηκε τα μαλλιά της τα σχεδίασα τελικά σγουρά και σε κότσο για να έχει περισσότερο ενδιαφέρον. Το πρόσωπο της είναι στρογγυλό και μακρύ και πριν γνωρίσει το κυκλάμινο είναι πάντα σκυθρωπή. Φοράει απλά ρούχα.



Στην αρχή πριν γνωρίσει το κυκλάμινο φοράει σκούρα χρώματα, ενώ στις υπόλοιπες σκηνές όταν είναι μαζί αποφάσισα να χρησιμοποιήσω το κίτρινο χρώμα ως ένδειξη ότι υπάρχει κάτι που την κάνει χαρούμενη και της δίνει ελπίδα.

Backgrounds

Στα περισσότερα backgrounds χρησιμοποιήθηκαν αναφορές από φωτογραφίες. Όλοι οι χώροι είναι φωτεινοί και με ζωηρά χρώματα για να ταιριάζουν με τους χαρακτήρες. Σε κάποια σημεία πρόσθεσα ένα εφέ ξυλομπογιάς για να αποδώσω μια λιγότερο digital αισθητική στον χώρο.

Κάποια από τα backgrounds στην ταινία είναι:
Το γραφείο και η εταιρία στην οποία δουλεύει η κοπέλα.
Το ανθοπωλείο μέσα και έξω.
Ο δρόμος στον οποίο περπατάει η κοπέλα.
Η πολυκατοικία στην οποία μένει.
Το σπίτι της, το χωλ και το δωμάτιο.
Το παγκάκι στο οποίο κάθεται με το κυκλάμινο.



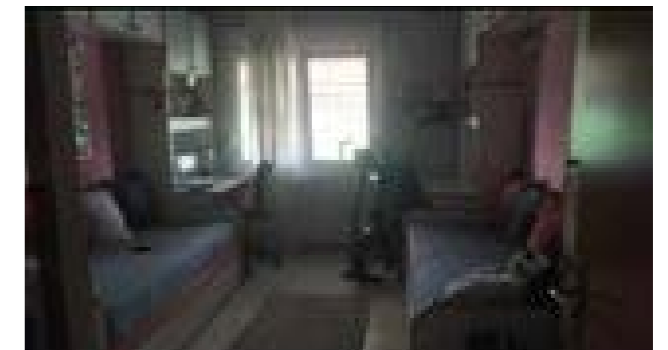
Το κτίριο στο οποίο εργάζεται η πρωταγωνίστρια - Το παγκάκι



Ο δρόμος εξωτερικά της πολυκατοικίας - Reference Που χρησιμοποιήθηκε για τον σχεδιασμό



Ο δρόμος που περπατάει η πρωταγωνίστρια - Reference Που χρησιμοποιήθηκε για τον σχεδιασμό



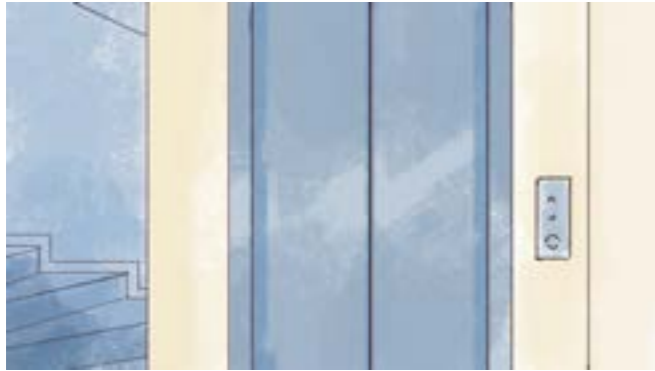
Το δωμάτιο της πρωταγωνίστριας - Reference Που χρησιμοποιήθηκε για τον σχεδιασμό



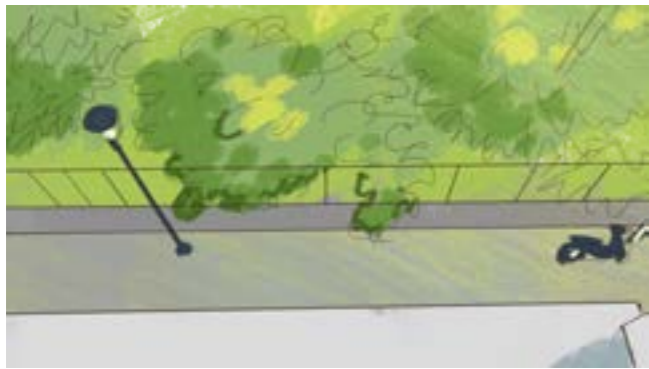
Το ανθοπωλείο εξωτερικά



Το ανθοπωλείο εσωτερικά



Το ασανσέρ - Reference Που χρησιμοποιήθηκε για τον σχεδιασμό



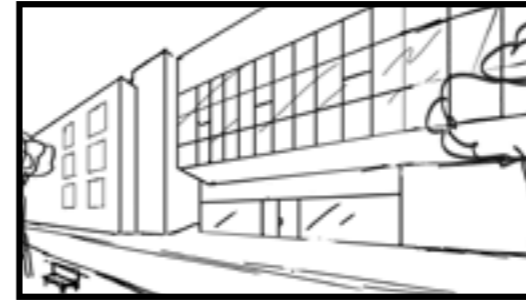
Ο δρόμος έξω από την πολυκατοικία - Reference Που χρησιμοποιήθηκε για τον σχεδιασμό



Είσοδος της πολυκατοικίας - Reference Που χρησιμοποιήθηκε για τον σχεδιασμό



Storyboard



Σκηνή 1 πλάνο 1
Κτίριο του γραφείου
Ήχος: Μουσική - ήχοι γραφείου



Σκηνή 1 πλάνο 2
Η πρωταγωνίστρια περπατάει προς την κάμερα
Ήχος: Μουσική - ήχοι γραφείου



Σκηνή 1 πλάνο 2
Η πρωταγωνίστρια τρίβει το κεφάλι της
Ήχος: Μουσική - ήχοι γραφείου



Σκηνή 1 πλάνο 3
Η πρωταγωνίστρια περπατάει προς το ασανσέρ
Ήχος: Μουσική - ήχοι γραφείου



Σκηνή 1 πλάνο 1
Η πρωταγωνίστρια κατεβάζει τα χέρια
Ήχος: Μουσική - ήχοι γραφείου



Σκηνή 1 πλάνο 3
Η πρωταγωνίστρια πατάει το κουμπί
Ήχος: Μουσική - ήχοι γραφείου



Σκηνή 1 πλάνο 2
Η πρωταγωνίστρια σπκώνεται
Ήχος: Μουσική - ήχοι γραφείου - ροδάκια καρέκλας



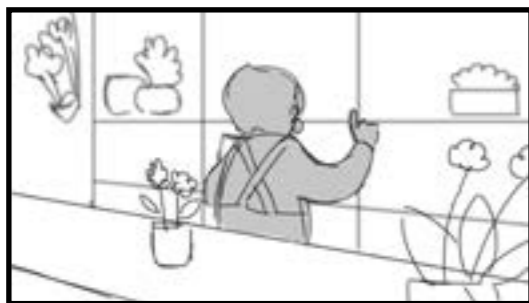
Σκηνή 1 πλάνο 3
Η πρωταγωνίστρια βγαίνει από το γραφείο
Ήχος: Μουσική - Ήχος βημάτων



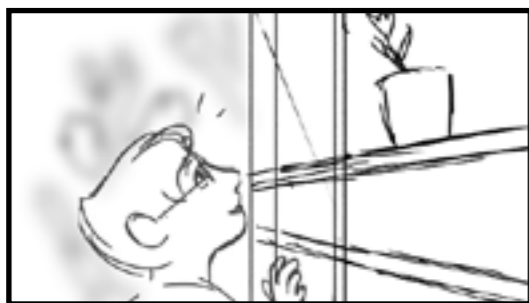
Σκηνή 1 πλάνο 4
Η πρωταγωνίστρια περπατάει στον δρόμο
Ήχος: Μουσική - Ήχος βημάτων



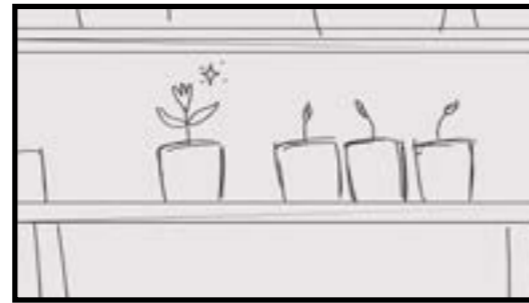
Σκηνή 2 πλάνο 1
Το ανθοπωλείο
Ήχος: Μουσική



Σκηνή 2 πλάνο 2
Η πωλήτρια ψάχνει στα ράφια
Ήχος: Μουσική



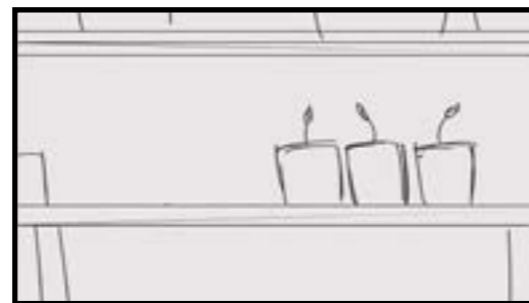
Σκηνή 2 πλάνο 3
Η πωλήτρια κοιτάει το κυκλάμινο χαρούμενη
Ήχος: Μουσική



Σκηνή 2 πλάνο 4
Το κυκλάμινο λάμπει στο ράφι
Ήχος: Μουσική



Σκηνή 2 πλάνο 4
Η πωλήτρια κατεβάζει το κυκλάμινο
Ήχος: Μουσική - ήχοι γραφείου



Σκηνή 2 πλάνο 4
Το ράφι χωρίς το κυκλάμινο
Ήχος: Μουσική



Σκηνή 2 πλάνο 5
Η πωλήτρια βγάζει το κυκλάμινο έξω
Ήχος: Μουσική - Ήχος βημάτων



Σκηνή 2 πλάνο 6
Η πωλήτρια ακουμπάει το κυκλάμινο
Ήχος: Μουσική - Ήχος βημάτων



Σκηνή 2 πλάνο 6
Η πωλήτρια φεύγει
Ήχος: Μουσική - Ήχος βημάτων



Σκηνή 3 πλάνο 1
Η πρωταγωνίστρια περπατάει μπροστά από το ανθοπωλείο
Ήχος: Μουσική - Ήχος βημάτων



Σκηνή 3 πλάνο 1
Η πρωταγωνίστρια σπκάνει το κεφάλι
Ήχος: Μουσική



Σκηνή 3 πλάνο 1
Η πρωταγωνίστρια γυρνάει προς το μαγαζί
Ήχος: Μουσική



Σκηνή 3 πλάνο 2
Η πρωταγωνίστρια εκπλήσσεται
Ήχος: Μουσική



Σκηνή 3 πλάνο 3
Το κυκλάμινο στο τραπέζι
Ήχος: Μουσική



Σκηνή 3 πλάνο 3
Το κυκλάμινο ανταποκρίνεται στην πρωταγωνίστρια και λάμπει
Ήχος: Μουσική



Σκηνή 3 πλάνο 4
 Η πρωταγωνίστρια αγοράζει το φυτό
 Ήχος: Μουσική



Σκηνή 4 πλάνο 2
 Η πρωταγωνίστρια μπροστά από την πόρτα
 Ήχος: Μουσική



Σκηνή 4 πλάνο 5
 Κλειστές πόρτες του ασανσέρ
 Ήχος: Μουσική - Πόρτες ασανσέρ



Σκηνή 5 πλάνο 2
 Η πρωταγωνίστρια στέκεται στην πόρτα του
 δωματίου
 Ήχος: Μουσική



Σκηνή 3 πλάνο 4
 Η πρωταγωνίστρια φεύγει
 Ήχος: Μουσική - Ήχος βημάτων



Σκηνή 4 πλάνο 3
 Η πρωταγωνίστρια μπαίνει στην πολυκατοι-
 κία
 Ήχος: Μουσική - Πόρτα - Βήματα



Σκηνή 4 πλάνο 6
 Η πρωταγωνίστρια βγαίνει από το ασανσέρ
 και περπατάει προς την πόρτα
 Ήχος: Μουσική - Ήχος βημάτων



Σκηνή 5 πλάνο 3
 Το ακατάστατο δωμάτιο
 Ήχος: Μουσική



Σκηνή 4 πλάνο 1
 Η πρωταγωνίστρια περπατάει στον δρόμο
 προς το σπίτι της
 Ήχος: Μουσική - Ήχος βημάτων



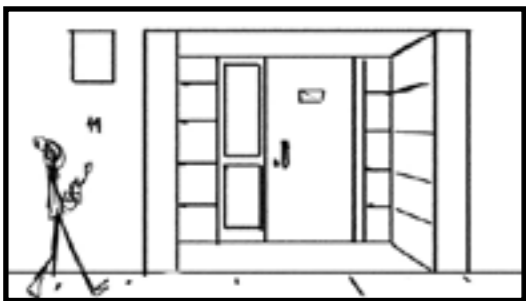
Σκηνή 4 πλάνο 4
 Η πρωταγωνίστρια πατάει το κουμπί στο
 ασανσέρ
 Ήχος: Μουσική - Πόρτες - Βήματα



Σκηνή 4 πλάνο 6
 Η πρωταγωνίστρια ξεκλειδώνει την πόρτα
 Ήχος: Μουσική - Ήχος βημάτων



Σκηνή 5 πλάνο 4
 Το κυκλάμινο τρομάζει
 Ήχος: Μουσική



Σκηνή 4 πλάνο 2
 Η πρωταγωνίστρια περπατάει στον δρόμο
 προς την πόρτα
 Ήχος: Μουσική - Ήχος βημάτων



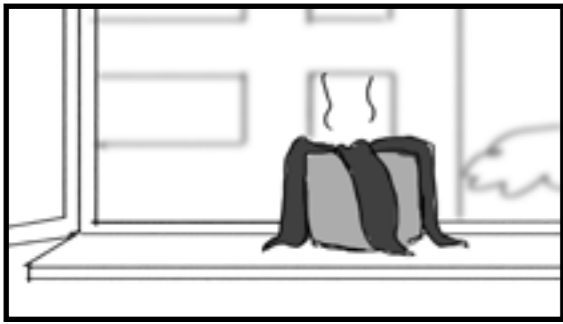
Σκηνή 4 πλάνο 4
 Η πρωταγωνίστρια μπαίνει στο ασανσέρ
 Ήχος: Μουσική - Πόρτες - Βήματα



Σκηνή 5 πλάνο 1
 Η πρωταγωνίστρια μπαίνει στο σπίτι.
 Περπατάει στο χωλ
 Ήχος: Μουσική - Ήχος βημάτων



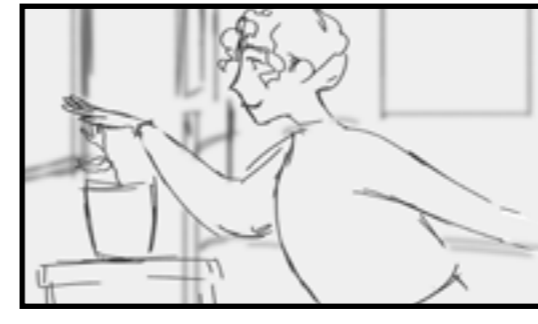
Σκηνή 5 πλάνο 4
 Το κυκλάμινο κοιτάει δεξιά
 Ήχος: Μουσική



Σκηνή 5 πλάνο 5
Το σάπιο φυτό στο περβάζι
Ήχος: Μουσική



Σκηνή 5 πλάνο 7
Το κυκλάμινο ξαφνιάζεται
Ήχος: Μουσική



Σκηνή 5 πλάνο 10
Η πρωταγωνίστρια χαιδεύει το κυκλάμινο
Ήχος: Μουσική



Σκηνή 6 πλάνο 1
Η μέρα αλλάζει
Ήχος: Μουσική - Ήχοι κεπλαδίσματος



Σκηνή 5 πλάνο 6
Το κυκλάμινο κοιτάει αριστερά
Ήχος: Μουσική



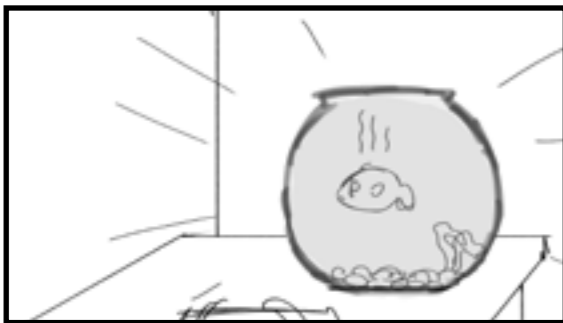
Σκηνή 5 πλάνο 8
Το άλλο σάπιο φυτό στο γραφείο
Ήχος: Μουσική



Σκηνή 5 πλάνο 10
Η πρωταγωνίστρια φεύγει. Το κυκλάμινο αναστενάζει
Ήχος: Μουσική



Σκηνή 6 πλάνο 2
Η πρωταγωνίστρια φεύγει για την δουλειά.
Ήχος: Μουσική



Σκηνή 5 πλάνο 7
Το χρυσόψαρο κοιτάει το κυκλάμινο
Ήχος: Μουσική



Σκηνή 5 πλάνο 9
Το κομοδίνο
Ήχος: Μουσική



Σκηνή 5 πλάνο 11
Φωτεινό παράθυρο
Ήχος: Μουσική



Σκηνή 6 πλάνο 3
Το κυκλάμινο ξυπνάει και τεντώνεται
Ήχος: Μουσική



Σκηνή 5 πλάνο 7
Το χρυσόψαρο γράφει "help" στην γυάλα
Ήχος: Μουσική - Ήχος τζαμιού



Σκηνή 5 πλάνο 9
Η πρωταγωνίστρια ακουμπάει το κυκλάμινο στο κομοδίνο
Ήχος: Μουσική - Βήματα



Σκηνή 5 πλάνο 11
Το φως σβήνει
Ήχος: Μουσική



Σκηνή 6 πλάνο 3
Το κυκλάμινο κοιτάει αριστερά
Ήχος: Μουσική



Σκηνή 6 πλάνο 4
Η κλειστή πόρτα του δωματίου
Ήχος: Μουσική



Σκηνή 6 πλάνο 5
Πηδάει στο παράθυρο
Ήχος: Μουσική



Σκηνή 6 πλάνο 7
Ο δρόμος κάτω από το παράθυρο
Ήχος: Μουσική



Σκηνή 6 πλάνο 10
Η πρωταγωνίστρια ανοίγει την πόρτα της πολυκατοικίας
Ήχος: Μουσική



Σκηνή 6 πλάνο 5
Το κυκλάμινο κοιτάει δεξιά
Ήχος: Μουσική



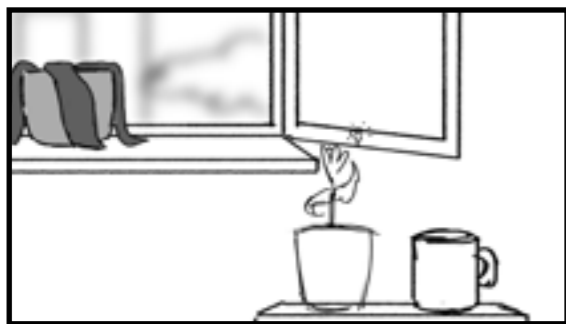
Σκηνή 6 πλάνο 5
Κρατιέται από το περβάζι
Ήχος: Μουσική



Σκηνή 6 πλάνο 8
Το κυκλάμινο βάζει τα "χέρια" στην μέση
Ήχος: Μουσική



Σκηνή 6 πλάνο 10
Η πρωταγωνίστρια περπατάει προς την κάμερα
Ήχος: Μουσική



Σκηνή 6 πλάνο 5
Του έρχεται μια ιδέα
Ήχος: Μουσική



Σκηνή 6 πλάνο 5
Ανεβαίνει στο περβάζι
Ήχος: Μουσική



Σκηνή 6 πλάνο 9
Το κυκλάμινο ετοιμάζεται να πηδήξει
Ήχος: Μουσική



Σκηνή 6 πλάνο 10
Η πρωταγωνίστρια ξαφνιάζεται με την πτώση του φυτού
Ήχος: Μουσική - Ήχος πτώσης



Σκηνή 6 πλάνο 5
Ετοιμάζεται να πηδήξει
Ήχος: Μουσική



Σκηνή 6 πλάνο 6
Το κυκλάμινο κοιτάει κάτω σκεπτικό.
Ήχος: Μουσική



Σκηνή 6 πλάνο 9
Το κυκλάμινο πηδάει από το παράθυρο
Ήχος: Μουσική



Σκηνή 6 πλάνο 11
Το κυκλάμινο στο έδαφος
Ήχος: Μουσική



Σκηνή 6 πλάνο 11
 Η πρωταγωνίστρια πλησιάζει και σπώνει το ζαλισμένο κυκλάμινο
 Ήχος: Μουσική



Σκηνή 6 πλάνο 14
 Η πρωταγωνίστρια χαμογελάει στο κυκλάμινο και σπώνει τους ώμους
 Ήχος: Μουσική



Σκηνή 6 πλάνο 12
 Η πρωταγωνίστρια κοιτάει έκπληκτη το κυκλάμινο
 Ήχος: Μουσική



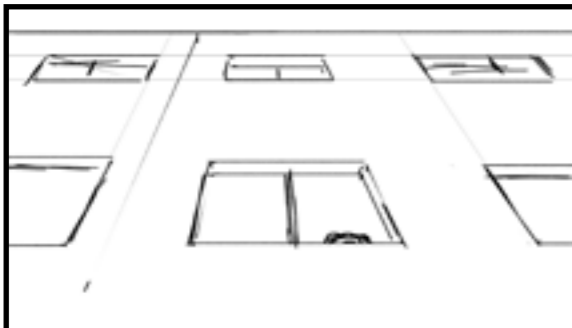
Σκηνή 6 πλάνο 14
 Η πρωταγωνίστρια φεύγει με το κυκλάμινο
 Ήχος: Μουσική



Σκηνή 6 πλάνο 12
 Η πρωταγωνίστρια γυρνάει προς το παράθυρο. Το κυκλάμινο τρέμει
 Ήχος: Μουσική



Σκηνή 7 πλάνο 1
 Η πρωταγωνίστρια περπατάει με το κυκλάμινο στον δρόμο
 Ήχος: Μουσική



Σκηνή 6 πλάνο 13
 Το παράθυρο
 Ήχος: Μουσική



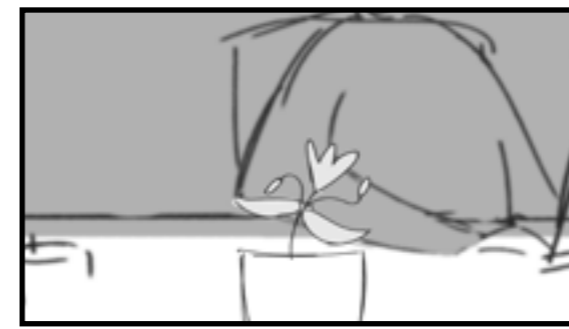
Σκηνή 7 πλάνο 2
 Η πρωταγωνίστρια μπαίνει με το κυκλάμινο στο γραφείο
 Ήχος: Μουσική



Σκηνή 7 πλάνο 3
 Η πρωταγωνίστρια ακουμπάει το κυκλάμινο στο γραφείο
 Ήχος: Μουσική



Σκηνή 7 πλάνο 3
 Η πρωταγωνίστρια κοιτάει το κυκλάμινο και του χαμογελάει
 Ήχος: Μουσική



Σκηνή 7 πλάνο 4
 Κοντινό στο κυκλάμινο. Το κυκλάμινο βγάζει δύο μπουμπούκια
 Ήχος: Μουσική



Σκηνή 8 πλάνο 1
 Η πρωταγωνίστρια κάθεται με το κυκλάμινο στο παγκάκι και τρώει
 Ήχος: Μουσική - Ήχοι δέντρων



Σκηνή 8 πλάνο 1
 Η πρωταγωνίστρια ποτίζει το κυκλάμινο
 Ήχος: Μουσική - Ήχοι δέντρων - Νερό που πέφτει



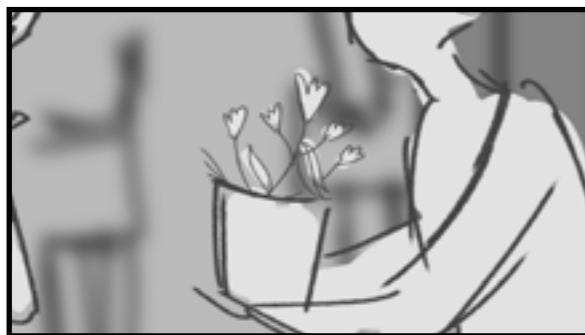
Σκηνή 9 πλάνο 1
 Η πρωταγωνίστρια γυρνάει στο γραφείο
 Ήχος: Μουσική



Σκηνή 9 πλάνο 2
 Μια συνάδελφος θαυμάζει το κυκλάμινο
 Ήχος: Μουσική



Σκηνή 9 πλάνο 2
 Η πρωταγωνίστρια φέρνει το κυκλάμινο μπροστά
 Ήχος: Μουσική



Σκηνή 9 πλάνο 3
zoom στο κυκλάμινο
Ήχος: Μουσική



Σκηνή 10 πλάνο 3
Το ακατάστατο δωμάτιο
Ήχος: Μουσική



Σκηνή 11 πλάνο 2
Τα καινούργια φυτά στο περβάζι
Ήχος: Μουσική



Σκηνή 11 πλάνο 3
Η πρωταγωνίστρια γυρνάει στο κυκλάμινο.
Σκύβει και το φιλάει
Ήχος: Μουσική



Σκηνή 10 πλάνο 1
Η πρωταγωνίστρια περπατάει χαρούμενη
στον δρόμο με το κυκλάμινο
Ήχος: Μουσική



Μεταβατικό πλάνο



Σκηνή 11 πλάνο 2
Η πρωταγωνίστρια τα κοιτάει και χαμογελάει
Ήχος: Μουσική



Σκηνή 11 πλάνο 3
Η πρωταγωνίστρια φεύγει
Ήχος: Μουσική



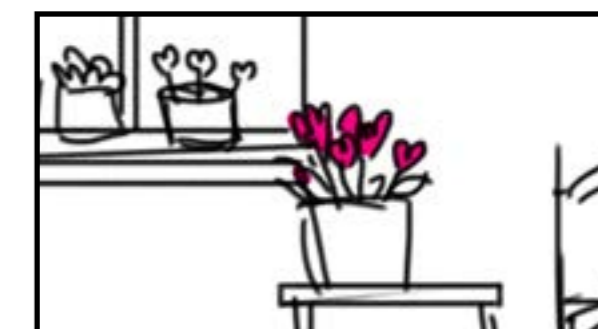
Σκηνή 10 πλάνο 2
Μπαίνουν γελώντας στο δωμάτιο
Ήχος: Μουσική



Σκηνή 11 πλάνο 1
Η πρωταγωνίστρια μπροστά από το
καινούργιο ενυδρείο
Ήχος: Μουσική



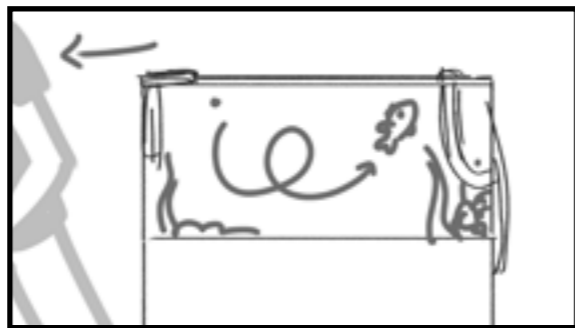
Σκηνή 11 πλάνο 2
Σηκώνεται και τα ποτίζει
Ήχος: Μουσική



Σκηνή 11 πλάνο 4
Κοντινό στο ανθισμένο κυκλάμινο
Ήχος: Μουσική



Σκηνή 10 πλάνο 2
Η πρωταγωνίστρια σταματάει και
ξαφνιάζεται
Ήχος: Μουσική



Σκηνή 11 πλάνο 1
Η πρωταγωνίστρια φεύγει. Το ψάρι κάνει
τούμπες
Ήχος: Μουσική



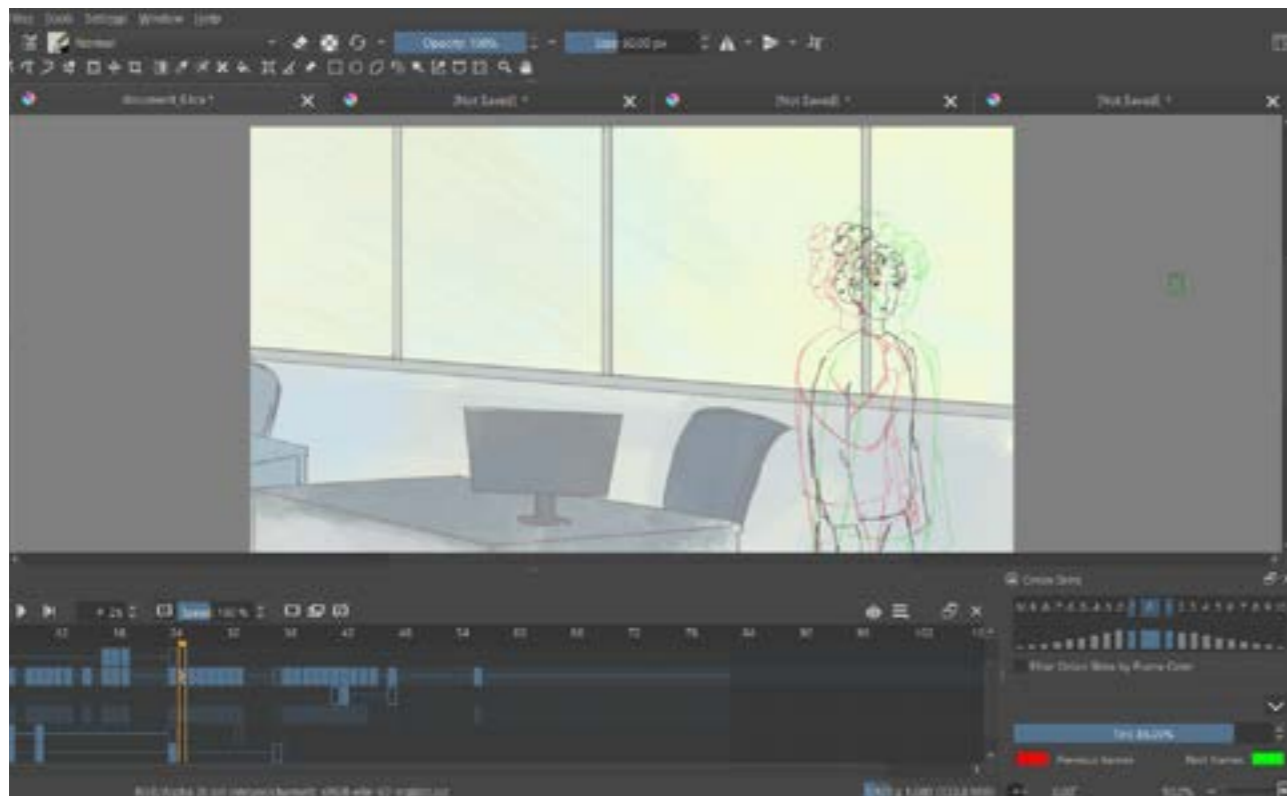
Σκηνή 11 πλάνο 3
Ήχος: Μουσική

Η ΠΑΡΑΓΩΓΗ ΤΗΣ ΤΑΙΝΙΑΣ

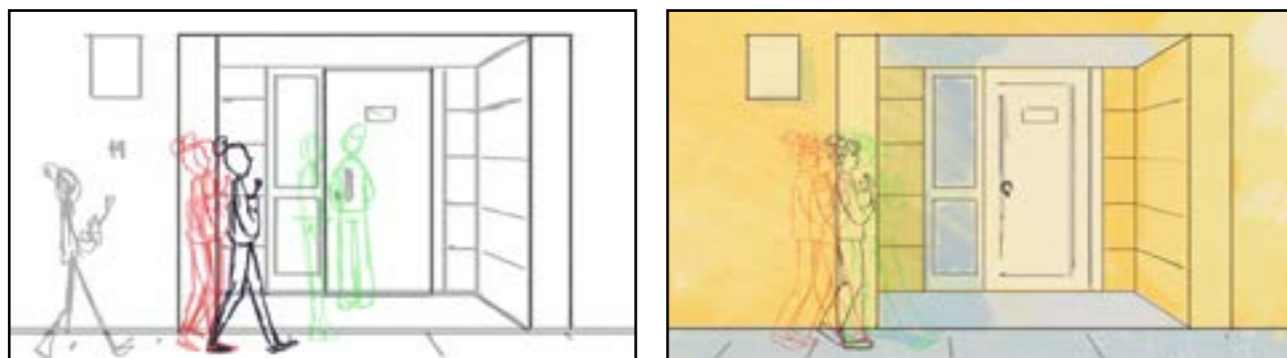
Animation χαρακτήρων

Για το animation σχεδιάστηκαν πάνω στους χώρους πρόχειρες κινήσεις για τον κάθε χαρακτήρα και ύστερα το καθαρό lineart. Έπειτα χρωμάτισα όλα τα keyframes με την σειρά.

Μια πρόχειρη επεξεργασία των keyframes γινόταν στο Krita. Από εκεί έγινε η εξαγωγή όλων των keyframes και backgrounds ξεχωριστά.



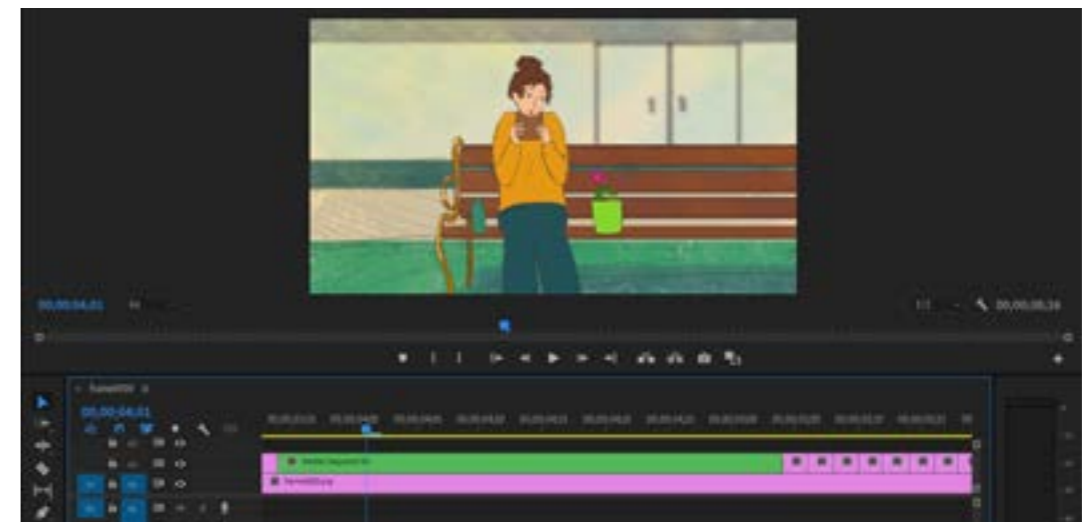
Απόσπασμα από το περιβάλλον του Krita - Animation πρώτης σκηνής



Πρόχειρο animation περπατήματος - Καθαρό Lineart με Background

Μοντάζ

Το τελικό μοντάζ έγινε στο Krita, το Adobe Premiere και το Shotcut. Στο Premiere δημιουργήθηκαν ξεχωριστά βίντεο από μια ομάδα σκηνών. Το frame rate για τις σκηνές ήταν 24 frame το δευτερόλεπτο (fps). Τέλος, αφού συνδυάστηκαν όλες οι σκηνές, προστέθηκαν η μουσική και τα ηχητικά εφέ. Κάποια από τα ηχητικά εφέ και τους τίτλους αρχής και τέλους προστέθηκαν στο Shotcut.



Αποσπάσματα από το Shotcut και το Adobe Premiere

Ήχος

Για την κάλυψη του μουσικού και ηχητικού κομματιού της ταινίας χρησιμοποιήθηκε copyright free υλικό σε διάφορους ιστότοπους όπως το rixabay, native instruments και envato. Κάποια άλλα ηχητικά εφέ ηχογραφήθηκαν από εμένα. (Foley)

Λογότυπο

Για το τελικό λογότυπο και τίτλο της ταινίας χρησιμοποίησα την γραμματοσειρά "Psili" του Χρήστου Λεντζάρη.

Το χρώμα επιλέχθηκε με βάση το άνθος του κυκλάμινου.

Παρακάτω βλέπουμε το λογότυπο στα ελληνικά και στα αγγλικά.

Στην τελευταία σελίδα της ενότητας υπάρχουν τα προσχέδια και λογότυπα που απορρίφθηκαν καθώς δεν εξυπηρετούσαν τον σκοπό και την αισθητική της ταινίας.

Το χρώμα του Κυκλάμινου

The Color of the Cyclamen

Το χρώμα του Κυκλάμινου
Το χρώμα
του Κυκλάμινου

The Color of the Cyclamen
The Color
of the Cyclamen

Το χρώμα του Κυκλάμινου
Το χρώμα
του Κυκλάμινου

The Color of the Cyclamen
The Color
of the Cyclamen

Το χρώμα
του κυκλάμινου

Το χρώμα
του κυκλάμινου

The color
of the cyclamen

Το χρώμα,
του κυκλάμινου

The color
of the cyclamen

ΤΟ ΧΡΩΜΑ ΤΟΥ ΚΥΚΛΑΜΙΝΟΥ
THE COLOR OF THE CYCLAMEN

ΤΟ ΧΡΩΜΑ ΤΟΥ ΚΥΚΛΑΜΙΝΟΥ
THE COLOR OF THE CYCLAMEN

ΤΟ ΧΡΩΜΑ ΤΟΥ ΚΥΚΛΑΜΙΝΟΥ
THE COLOR OF THE CYCLAMEN

ΤΟ ΧΡΩΜΑ ΤΟΥ ΚΥΚΛΑΜΙΝΟΥ
THE COLOR OF THE CYCLAMEN

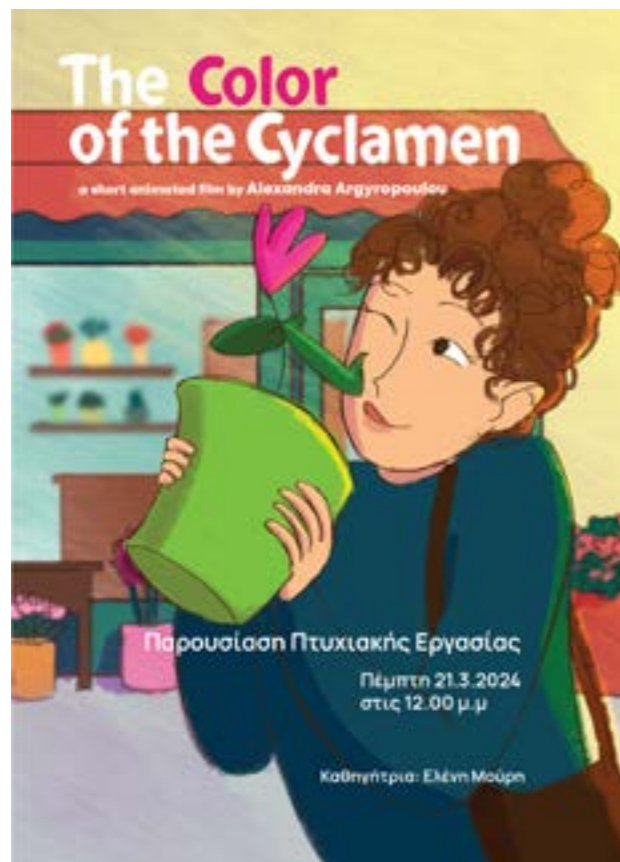
Λογότυπα που απορρίφθηκαν

Το λογότυπο σε άσπρο και μαύρο χώρο και με διαφορετική διάταξη στην περίπτωση που δεν χωράει οριζόντια

Πρωθητικό Υλικό



Υφασμάτινες τσάντες και βραχιολάκια σιλικόνης



Αφίσες με τον τίτλο στα αγγλικά και τα ελληνικά

Βιβλιογραφία

Εικόνες:

1. "Twenty Something" <https://www.pixar.com/sparkshorts#twenty>
2. "Burrow" <https://www.pixar.com/burrow>
3. "Song of the Sea" <https://www.cartoonsaloon.ie/song-of-the-sea/>

Ήχος:

1. Pixabay <https://pixabay.com/el/>
2. Envato Elements <https://elements.envato.com/>