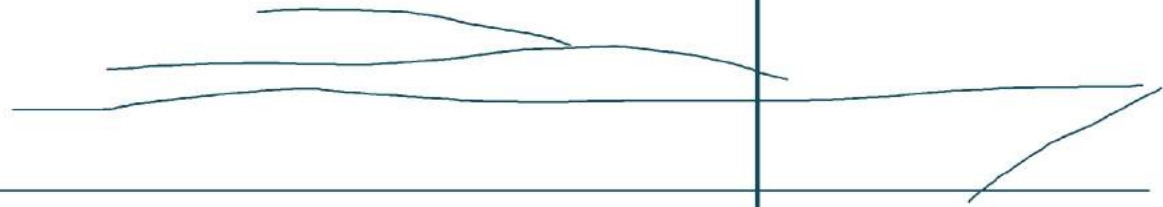


ΣΧΕΔΙΑΣΜΟΣ

ΑΝΑΨΥΧΗΣ

ΣΚΑΦΟΥΣ





ΠΑΝΕΠΙΣΤΗΜΙΟ ΔΥΤΙΚΗΣ ΑΤΤΙΚΗΣ  
ΣΧΟΛΗ ΕΦΑΡΜΟΣΜΕΝΩΝ ΤΕΧΝΩΝ ΚΑΙ ΠΟΛΙΤΙΣΜΟΥ  
ΤΜΗΜΑ ΕΣΩΤΕΡΙΚΗΣ ΑΡΧΙΤΕΚΤΟΝΙΚΗΣ

ΤΙΤΛΟΣ ΔΙΠΛΩΜΑΤΙΚΗΣ ΕΡΓΑΣΙΑΣ:

**ΣΧΕΔΙΑΣΜΟΣ ΣΚΑΦΟΥΣ ΑΝΑΨΥΧΗΣ**

ΦΟΙΤΗΤΡΙΑ: ΙΩΑΚΕΙΜΙΔΗ ΣΤΑΜΑΤΙΑ  
Α.Μ.: 18675050  
ΕΠΙΒΛΕΠΟΥΣΑ: ΔΙΟΝΥΣΙΑ ΦΡΑΓΚΟΥ

ΕΑΡΙΝΟ ΕΞΑΜΗΝΟ 2023-2024  
ΑΘΗΝΑ

1. ΦΡΑΓΚΟΥ ΔΙΟΝΥΣΙΑ

Η εργασία αυτή εκπονήθηκε στο πλαίσιο των απαιτήσεων του προπτυχιακού Προγράμματος Σπουδών για την λήψη του πτυχίου του Τμήματος Εσωτερικής Αρχιτεκτονικής του Πανεπιστημίου Δυτικής Αττικής.

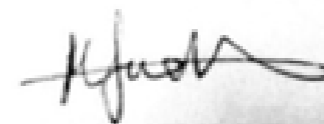
Η κάτωθι υπογεγραμμένη Ιωακειμίδη Σταματία του Συμεών με αριθμό μητρώου ια18675050, φοιτήτρια του Πανεπιστημίου Δυτικής Αττικής της Σχολής Εφαρμοσμένων Τεχνών και Πολιτισμού του Τμήματος Εσωτερικής Αρχιτεκτονικής, δηλώνω υπεύθυνα ότι:

2. ΣΚΑΛΚΟΥ ΑΙΚΑΤΕΡΙΝΗ

Είμαι συγγραφέας αυτής της πτυχιακής εργασίας και ό,τι κάθε βοήθεια την οποία είχα για την εκπόνησή της, είναι πλήρως αναγνωρισμένη και αναφέρεται στην εργασία. Επιπλέον, οι όποιες πηγές από τις οποίες έκανα χρήση δεδομένων, ιδεών ή λέξεων, είτε ακριβώς, είτε παραφρασμένες, αναφέρονται στο σύνολό τους, με πλήρη αναφορά στους συγγραφείς, τον εκδοτικό οίκο ή το περιοδικό, συμπεριλαμβανομένων και των πηγών που χρησιμοποιήθηκαν από το διαδίκτυο. Επίσης, βεβαιώνω ότι αυτή η εργασία έχει συγγραφεί από εμένα αποκλειστικά και αποτελεί προϊόν πνευματικής ιδιοκτησίας, τόσο δικής μου όσο και του Ιδρύματος. Παράβαση της ανωτέρου ακαδημαϊκής μου ευθύνης αποτελεί ουσιώδη λόγο για την ανάκληση του πτυχίου μου.

3. ΜΑΡΝΕΛΛΟΣ ΔΗΜΗΤΡΙΟΣ

Η δηλούσα



Ιωακειμίδη Σταματία

## ΠΕΡΙΕΧΟΜΕΝΑ

### ΕΙΣΑΓΩΓΗ

#### 01 ΜΙΑ ΣΥΝΤΟΜΗ ΑΝΑΔΡΟΜΗ ΣΤΑ ΣΚΑΦΗ ΑΝΑΨΥΧΗΣ

#### 02 ΥΠΑΡΧΟΝ ΣΚΑΦΟΣ

#### 03 ΑΡΧΙΤΕΚΤΟΝΙΚΕΣ ΕΠΙΡΡΟΕΣ

1. ΙΑΠΩΝΙΚΗ ΑΡΧΙΤΕΚΤΟΝΙΚΗ
2. ΣΚΑΝΔΙΝΑΒΙΚΗ ΑΡΧΙΤΕΚΤΟΝΙΚΗ
3. ΜΙΝΙΜΑΛΙΣΤΙΚΗ ΑΡΧΙΤΕΚΤΟΝΙΚΗ
4. Η ΕΝΩΣΗ ΤΩΝ ΑΡΧΙΤΕΚΤΟΝΙΚΩΝ ΕΠΙΡΡΟΩΝ ΜΕ ΤΟΝ ΣΧΕΔΙΑΣΜΟ ΣΚΑΦΟΥΣ ΑΝΑΨΥΧΗΣ

#### 04 ΑΝΑΦΟΡΕΣ

#### 05 ΑΝΑΛΥΣΗ ΣΧΕΔΙΑΣΜΟΥ

#### ΒΙΒΛΙΟΓΡΑΦΙΑ

## ΕΙΣΑΓΩΓΗ

Η ακόλουθη διπλωματική εργασία έχει ως στόχο την επανάχρηση ενός σκάφους αναψυχής. Γίνεται έρευνα σχετικά με τον επανασχεδιασμό, τις νέες τεχνολογίες και την πολύπλευρη διαδικασία σχεδιασμού. Μέσα από ενδελεχή αξιολόγηση της τρέχουσας κατάστασης του σκάφους, τον εντοπισμό των δομικών και αισθητικών προκλήσεων, προκύπτει η διαμόρφωση ενός ολοκληρωμένου σχεδίου. Διατηρώντας στοιχεία του αρχικού σκάφους και ενσωματώνοντας παράλληλα τεχνολογίες αιχμής και σύγχρονες ανέσεις που βελτιώνουν τη συνολική εμπειρία των χρηστών. Επιπλέον, εμβαθύνοντας στα διάφορα στάδια της διαδικασίας επανάχρησης, διασφαλίζεται ότι το σκάφος δεν παραμένει μόνο λειτουργικό και ασφαλές, αλλά και ένα σύμβολο σύγχρονης πολυτέλειας και καινοτομίας.

## **Αρχές 20ου αιώνα: Τεχνολογικές εξελίξεις**

Στις αρχές του 20ου αιώνα έγινε η μετάβαση από τα πανιά στα μηχανοκίνητα σκάφη. Η ανάπτυξη κινητήρων εσωτερικής καύσης επέτρεψε την πιο αξιόπιστη και ισχυρή πρόωση, οδηγώντας στη δημιουργία των πρώτων μηχανοκίνητων σκαφών. Αυτή η περίοδος είδε, επίσης, την εισαγωγή του χάλυβα και του αλουμινίου στην κατασκευή σκαφών αναψυχής, ενισχύοντας την αντοχή και την απόδοση. Ο Α' και ο Β' Παγκόσμιος Πόλεμος σταμάτησαν προσωρινά τις δραστηριότητες των yachts, αλλά η μεταπολεμική περίοδος εγκαινίασε μια νέα εποχή πολυτέλειας και τεχνολογικής πολυπλοκότητας.

## **Τα μέσα έως τα τέλη του 20ου αιώνα: Η άνοδος των Superyachts**

Το δεύτερο μισό του 20ου αιώνα γνώρισε την άνοδο των «superyachts» - σκαφών που ξεπερνούν τα 24 μέτρα (79 πόδια) σε μήκος, εξοπλισμένα με πολυτελείς ανέσεις και τεχνολογία αιχμής. Η οικονομική άνθηση της δεκαετίας του 1980, σε συνδυασμό με την πρόοδο στα υλικά και τη μηχανική, τροφοδότησε τη ζήτηση για μεγαλύτερα και πιο πολυτελή σκάφη.

Εν κατακλείδι, από την προέλευσή τους ως πλοία καταδίωξης του ναυτικού έως την τρέχουσα κατάστασή τους, ως σύμβολα πολυτέλειας και καινοτομίας, τα yachts έχουν υποστεί μια αξιοσημείωτη μεταμόρφωση στο πέρασμα των αιώνων. Συνεχίζουν να αιχμαλωτίζουν τη φαντασία, αντιπροσωπεύοντας την κορυφή της ναυτιλιακής μηχανικής και τη γοητεία της ανοιχτής θάλασσας.

## Ο 21ος αιώνας: Τεχνολογική Καινοτομία και Περιβαλλοντική Συνείδηση

Στον 21ο αιώνα, ο σχεδιασμός και η κατασκευή σκαφών συνέχισαν να εξελίσσονται, με γνώμονα την πρόοδο της τεχνολογίας και την αυξανόμενη έμφαση στη βιωσιμότητα. Τα σύγχρονα σκάφη διαθέτουν υπερσύγχρονα συστήματα πλοήγησης, δορυφορικές επικοινωνίες και πράσινες τεχνολογίες, όπως υβριδικά συστήματα πρόωσης και φιλικά προς το περιβάλλον υλικά.

Η θαλάσσια ρύπανση που προκαλείται από τα σκάφη αναψυχής είναι μια σημαντική περιβαλλοντική ανησυχία, η οποία περιλαμβάνει αρκετές επιβλαβείς επιπτώσεις στα ωκεάνια οικοσυστήματα. Τα παραδοσιακά σκάφη, τα οποία συχνά βασίζονται σε κινητήρες ντίζελ, συμβάλλουν στη μόλυνση του νερού μέσω διαρροών καυσίμων, βλάπτοντας τη θαλάσσια ζωή. Επιπλέον, η ακατάλληλη απόρριψη λυμάτων, υποβαθμίζει περαιτέρω την ποιότητα του νερού και η ηχορύπανση από κινητήρες διακόπτει την επικοινωνία των θαλάσσιων θηλαστικών. Η αντιμετώπιση αυτών των ζητημάτων απαιτεί αυστηρούς κανονισμούς, φιλικές προς το περιβάλλον τεχνολογίες και υπεύθυνες πρακτικές για τον μετριασμό των επιπτώσεων στο θαλάσσιο περιβάλλον.

Τα πράσινα συστήματα πρόωσης αντιπροσωπεύουν σημαντική πρόοδο στη μείωση των περιβαλλοντικών επιπτώσεων των σκαφών, ελαχιστοποιώντας τις εκπομπές ρύπων και βελτιώνοντας την απόδοση καυσίμου. Αυτά τα συστήματα περιλαμβάνουν υβριδικούς κινητήρες που συνδυάζουν την παραδοσιακή ισχύ ντίζελ με ηλεκτρικούς κινητήρες, επιτρέποντας καθαρότερη και πιο αθόρυβη λειτουργία. Τα πλήρως ηλεκτρικά σκάφη που τροφοδοτούνται από μεγάλες μπαταρίες προσφέρουν μηδενικές εκπομπές, βασιζόμενα σε ανανεώσιμες πηγές ενέργειας όπως ηλιακά πάνελ και ανεμογεννήτριες ενσωματωμένες στο σχεδιασμό του σκάφους. Με την υιοθέτηση αυτών των πράσινων τεχνολογιών πρόωσης, ο κλάδος του yachting κάνει κρίσιμα βήματα προς τη βιωσιμότητα, προστατεύοντας το θαλάσσιο περιβάλλον διατηρώντας παράλληλα την απόδοση και την πολυτέλεια.

---

Ο περιβαλλοντικός αντίκτυπος των σκαφών είναι μια σημαντική ανησυχία, αλλά η βιομηχανία κάνει βήματα προς τη βιωσιμότητα μέσω καινοτόμων τεχνολογιών, υλικών και πρακτικών. Με την υιοθέτηση πράσινων συστημάτων πρόωσης, τη χρήση φιλικών προς το περιβάλλον υλικών και την τήρηση αυστηρών κανονισμών, η κοινότητα του yachting εργάζεται για να ελαχιστοποιήσει το οικολογικό της αποτύπωμα. Αυτές οι προσπάθειες όχι μόνο προστατεύουν το θαλάσσιο περιβάλλον, αλλά διασφαλίζουν, επίσης, ότι οι μελλοντικές γενιές μπορούν να απολαμβάνουν το yachting. Καθώς η βιωσιμότητα γίνεται ολοένα και πιο αναπόσπαστο μέρος του σχεδιασμού και της λειτουργίας του σκάφους, η βιομηχανία είναι έτοιμη να πρωτοστατήσει στην περιβαλλοντική διαχείριση στην ανοιχτή θάλασσα.

# 02

ΥΠΑΡΧΟΝ ΣΚΑΦΟΣ



## ΧΑΡΑΚΤΗΡΙΣΤΙΚΑ ΣΚΑΦΟΥΣ

Όνομασία: AQUAREEM  
Μήκος (Length): 24 μέτρα  
Πλάτος (Beam): 6.5 μέτρα  
Βύθισμα (Draft): 2.0 μέτρα  
Βάρος (Weight): 80 τόνοι

Κατασκευάστηκε: 1993  
Ανακαινισμένο: 2011  
Αγκυροβολημένο : Μαρίνα Ζέας, Πειραιάς

Υλικό κύτους (Περιβλημα):

Fiberglass (GRP - Πλαστικό ενισχυμένο με γυαλί)

Πλεονεκτήματα υλικού: Ελαφρύ, ανθεκτικό, χαμηλή συντήρηση, οικονομικά προσιτό συγκριτικά με άλλα υλικά και αντοχή στην διάβρωση.

Μειονέκτημα υλικού: Μπορεί να είναι επιρρεπές σε όσμωση (εισροή νερού) με την πάροδο του χρόνου, εάν δεν συντηρείται σωστά.

Κινητήρας: Μηχανοκίνητο yacht, εξοπλισμένο με δύο κινητήρες ντίζελ.

Μέγιστη ταχύτητα: 30 κόμβοι  
Ταχύτητα πλεύσης: 20-25 κόμβοι

## ΚΤΙΡΙΟΛΟΓΙΚΟ ΠΡΟΓΡΑΜΜΑ:

### MAIN DECK

1. ΕΞΩΤΕΡΙΚΟΣ ΧΩΡΟΣ ΧΑΛΑΡΩΣΗΣ
2. ΚΑΘΙΣΤΙΚΟ
3. ΧΩΡΟΣ ΦΑΓΗΤΟΥ(ΤΡΑΠΕΖΑΡΙΑ)
4. ΧΩΡΟΣ ΠΡΟΕΤΟΙΜΑΣΙΑΣ ΦΑΓΗΤΟΥ (ΚΟΥΖΙΝΑ)
5. ΠΙΛΟΤΗΡΙΟ (BRIDGE DECK)
6. 2 ΚΛΙΜΑΚΟΣΤΑΣΙΑ

### LOWER DECK

1. MASTER BEDROOM
2. 3 ΚΑΜΠΙΝΕΣ
3. 4 ΛΟΥΤΡΟ
4. 1 ΜΗΧΑΝΟΣΤΑΣΙΟ
5. 1 ΚΛΙΜΑΚΟΣΤΑΣΙΟ



















## ΙΑΠΩΝΙΚΗ ΑΡΧΙΤΕΚΤΟΝΙΚΗ

Η ιαπωνική αρχιτεκτονική διακρίνεται για την απλότητα, την κομψότητα και τη βαθιά σχέση της με τη φύση. Οι αρχές σχεδιασμού της, οι οποίες δίνουν έμφαση στην αρμονία, την ισορροπία και τη λειτουργικότητα, προσφέρουν μια μοναδική προοπτική που μπορεί να βελτιώσει σημαντικά τις σύγχρονες αρχιτεκτονικές πρακτικές παγκοσμίως. Ριζωμένη σε παραδόσεις αιώνων και επηρεασμένη από το γεωγραφικό και πολιτιστικό πλαίσιο της Ιαπωνίας, η ιαπωνική αρχιτεκτονική συνδυάζει άψογα τη μορφή και τη λειτουργία, δημιουργώντας χώρους που είναι τόσο αισθητικά ευχάριστοι όσο και βαθιά αρμονικοί.

Ο μινιμαλισμός είναι μια άλλη βασική πτυχή της ιαπωνικής αρχιτεκτονικής. Η εστίαση στην απλότητα και η εξάλειψη των περιττών στοιχείων οδηγούν σε καθαρές γραμμές και ξεκάθαρους χώρους. Αυτή η μινιμαλιστική προσέγγιση δεν αφορά τη λιτότητα αλλά τη δημιουργία μιας αίσθησης ηρεμίας και τάξης. Στους παραδοσιακούς ιαπωνικούς εσωτερικούς χώρους, τα εντοιχισμένα έπιπλα και οι κρυφές λύσεις αποθήκευσης συμβάλλουν στη διατήρηση ενός τακτοποιημένου, γαλήνιου περιβάλλοντος. Το αποτέλεσμα είναι ένας χώρος που μοιάζει ανοιχτός και επεκτατικός, παρά το γεγονός ότι συχνά είναι φυσικά μικρός.

Κεντρική θέση στην ιαπωνική αρχιτεκτονική κατέχει η έννοια του “Μα”, η οποία αναφέρεται στη συνειδητή χρήση του χώρου για τη δημιουργία μιας αίσθησης ισορροπίας και αρμονίας. Αυτή η έννοια μπορεί να εφαρμοστεί στους εσωτερικούς χώρους των σκαφών αναψυχής για τη μεγιστοποίηση της αποδοτικής χρήσης του περιορισμένου χώρου, δημιουργώντας ανοιχτά, ευάερα περιβάλλοντα που μοιάζουν ευρύχωρα και ήρεμα. Η χρήση ανοιγμάτων και απουσία χωρισμάτων, μπορεί να ενισχύσει περαιτέρω αυτή την αίσθηση ανοιχτότητας, επιτρέποντας ευέλικτες διαμορφώσεις χώρων και απρόσκοπτες μεταβάσεις μεταξύ διαφορετικών περιοχών του σκάφους.

Συμπερασματικά, η ιαπωνική αρχιτεκτονική, με την έμφαση που δίνει στην αρμονία, την απλότητα και τα φυσικά υλικά, προσφέρει πολύτιμες γνώσεις για τη δημιουργία χώρων που είναι τόσο όμορφοι όσο και λειτουργικοί. Οι αρχές σχεδιασμού της ενθαρρύνουν την προσεκτική αλληλεπίδραση με το περιβάλλον και τη βαθύτερη εκτίμηση για τον φυσικό κόσμο. Καθώς οι σύγχρονοι αρχιτέκτονες συνεχίζουν να εξερευνούν και να επανεργονεύουν αυτές τις διαχρονικές έννοιες, η επιρροή της ιαπωνικής αρχιτεκτονικής παραμένει μια ισχυρή δύναμη στη διαμόρφωση του μέλλοντος του σχεδιασμού.



## ΣΚΑΝΔΙΝΑΒΙΚΗ ΑΡΧΙΤΕΚΤΟΝΙΚΗ

Η σκανδιναβική αρχιτεκτονική φημίζεται για τον μινιμαλισμό, τη λειτουργικότητα και τη βαθιά σύνδεσή της με το φυσικό περιβάλλον. Προερχόμενη από τις σκανδιναβικές χώρες της Δανίας, της Νορβηγίας και της Σουηδίας, αυτό το αρχιτεκτονικό στυλ χαρακτηρίζεται από καθαρές γραμμές, απλότητα και έμφαση στο φυσικό φως. Επηρεασμένη από το σκληρό κλίμα της περιοχής και τη σπανιότητα του φωτός της ημέρας κατά τους χειμερινούς μήνες, η σκανδιναβική αρχιτεκτονική δίνει προτεραιότητα στην άνεση, την αποδοτικότητα και την αρμονική σχέση με τη φύση, δημιουργώντας χώρους που είναι τόσο αισθητικά ευχάριστοι όσο και πρακτικοί.

Κεντρικό στοιχείο της σκανδιναβικής αρχιτεκτονικής είναι η έννοια της απλότητας και του μινιμαλισμού. Αυτή η φιλοσοφία σχεδιασμού δίνει έμφαση στην εξάλειψη των περιττών στοιχείων, με αποτέλεσμα να δημιουργούνται χώροι καθαροί, απλοί και ήρεμοι. Η έμφαση δίνεται στη λειτουργικότητα και την αποτελεσματική χρήση του χώρου, ενσωματώνοντας συχνά ολοκληρωμένες λύσεις αποθήκευσης και πολυλειτουργικά έπιπλα. Αυτή η μινιμαλιστική προσέγγιση όχι μόνο ενισχύει την οπτική ελκυστικότητα των εσωτερικών χώρων, αλλά και προάγει την αίσθηση ηρεμίας και τάξης, καθιστώντας τους χώρους πιο βιώσιμους και φιλόξενους.

Το φυσικό φως είναι ένα κρίσιμο στοιχείο του σκανδιναβικού σχεδιασμού. Δεδομένων των μακρών, σκοτεινών χειμώνων στις σκανδιναβικές χώρες, η μεγιστοποίηση της διαθεσιμότητας του φυσικού φωτός είναι απαραίτητη. Τα μεγάλα παράθυρα, συχνά χωρίς βαριές κουρτίνες, αποτελούν σήμα κατατεθέν, επιτρέποντας στο φως του ήλιου να πλημμυρίσει τους εσωτερικούς χώρους και να δημιουργήσει μια φωτεινή, ευάερη ατμόσφαιρα. Οι φεγγίτες και τα στρατηγικά τοποθετημένα ανοίγματα ενισχύουν περαιτέρω τη διείσδυση του φυσικού φωτός, δημιουργώντας μια αίσθηση ανοιγματος και σύνδεσης με το ύπαιθρο.

Η χρήση φυσικών υλικών είναι ένα άλλο καθοριστικό χαρακτηριστικό της σκανδιναβικής αρχιτεκτονικής. Ειδικότερα, το ξύλο κατέχει εξέχουσα θέση τόσο στη δομή όσο και στα εσωτερικά τελειώματα, προσφέροντας ζεστασιά και μια απτική σύνδεση με τη φύση. Άλλα υλικά όπως η πέτρα, το μαλλί και το δέρμα χρησιμοποιούνται επίσης συχνά, συμβάλλοντας στη συνολική αίσθηση της θαλπωρής και της άνεσης. Αυτά τα υλικά συχνά αφήνονται στη φυσική τους κατάσταση ή υφίστανται ελάχιστη επεξεργασία, αναδεικνύοντας την εγγενή ομορφιά και αυθεντικότητά τους.

Ο λειτουργικός σχεδιασμός βρίσκεται στο επίκεντρο της σκανδιναβικής αρχιτεκτονικής. Αυτή η προσέγγιση εξασφαλίζει ότι κάθε πτυχή ενός κτιρίου εξυπηρετεί έναν πρακτικό σκοπό, διατηρώντας παράλληλα την αισθητική του. Η διάταξη των χώρων είναι συνήθως ανοιχτή και ευέλικτη, επιτρέποντας την εύκολη προσαρμογή σε διαφορετικές ανάγκες και δραστηριότητες. Τα έπιπλα και τα φωτιστικά σχεδιάζονται με γνώμονα την απλότητα και τη χρησιμότητα και συχνά χαρακτηρίζονται από κομψές γραμμές και διακριτική κομψότητα. Αυτή η εστίαση στη λειτουργικότητα επεκτείνεται στην ενσωμάτωση βιώσιμων και ενεργειακά αποδοτικών λύσεων, αντανακλώνοντας μια ισχυρή δέσμευση για περιβαλλοντική υπευθυνότητα.

Η σχέση μεταξύ εσωτερικών και εξωτερικών χώρων αποτελεί σημαντική πτυχή του σκανδιναβικού σχεδιασμού. Αυτή η σύνδεση με τη φύση τονίζεται περαιτέρω με τη χρήση οργανικών υλικών και φυσικών χρωματικών παλετών, δημιουργώντας μια αίσθηση συνέχειας μεταξύ του εσωτερικού και του εξωτερικού περιβάλλοντος. Η σκανδιναβική αρχιτεκτονική δίνει επίσης μεγάλη έμφαση στη δεξιοτεχνία και την ποιότητα. Υπάρχει μια βαθιά εκτίμηση για τα καλοφτιαγμένα, ανθεκτικά αντικείμενα που αντέχουν στη δοκιμασία του χρόνου. Αυτός ο σεβασμός στη χειροτεχνία είναι εμφανής στην προσοχή στη λεπτομέρεια και στα υψηλής ποιότητας φινιρίσματα. Το ήθος του σχεδιασμού εκτιμά την απλότητα και τη λειτουργικότητα χωρίς να θυσιάζει την ομορφιά και την κομψότητα, με αποτέλεσμα να δημιουργούνται χώροι που είναι διαχρονικοί και σύγχρονοι.

Η επιρροή της σκανδιναβικής αρχιτεκτονικής έχει εξαπλωθεί παγκοσμίως, εμπνέοντας ένα κίνημα προς έναν πιο βιώσιμο, λειτουργικό και ανθρωποκεντρικό σχεδιασμό. Σύγχρονοι αρχιτέκτονες σε όλο τον κόσμο αντλούν έμπνευση από τις σκανδιναβικές αρχές, ενσωματώνοντας στοιχεία του σκανδιναβικού σχεδιασμού σε ποικίλα πλαίσια και πολιτισμούς.

Εν κατακλείδι, η σκανδιναβική αρχιτεκτονική, με έμφαση στην απλότητα, το φυσικό φως και τον λειτουργικό σχεδιασμό, προσφέρει μια αναζωογονητική προσέγγιση για τη δημιουργία χώρων που είναι τόσο όμορφοι όσο και πρακτικοί. Οι αρχές της ευνοούν μια αρμονική σχέση με τη φύση και προάγουν την αίσθηση της ευεξίας και της άνεσης.

## ΜΙΝΙΜΑΛΙΣΤΙΚΗ ΑΡΧΙΤΕΚΤΟΝΙΚΗ

Η μινιμαλιστική αρχιτεκτονική είναι μια φιλοσοφία σχεδιασμού που εμφανίστηκε στις αρχές του 20ου αιώνα, υποστηρίζοντας την απλότητα, τη σαφήνεια και τη λειτουργικότητα στους αρχιτεκτονικούς χώρους. Η προσέγγιση αυτή επιδιώκει τη δημιουργία περιβαλλόντων που είναι απλλαγμένα από περιττές διακοσμήσεις και περισπασμούς, εστιάζοντας αντίθετα σε βασικά στοιχεία που συμβάλλουν σε μια αίσθηση ανοιχτότητας και ηρεμίας. Κεντρικό στοιχείο του μινιμαλιστικού σχεδιασμού είναι οι καθαρές γραμμές, οι γεωμετρικές φόρμες όπως τα τετράγωνα και τα ορθογώνια και μια συγκρατημένη χρωματική παλέτα στην οποία κυριαρχούν ουδέτερα χρώματα όπως το λευκό, το γκρι και το μπλε. Αυτά τα στοιχεία συνεργάζονται για να δημιουργήσουν μια αρμονική ισορροπία μεταξύ μορφής και λειτουργίας, όπου κάθε λεπτομέρεια εξυπηρετεί έναν σκοπό.

Το φυσικό φως είναι χαρακτηριστικό γνώρισμα της μινιμαλιστικής αρχιτεκτονικής, που χρησιμοποιείται για να ενισχύσει την αίσθηση της ευρυχωρίας και να θολώσει τα όρια μεταξύ εσωτερικών και εξωτερικών χώρων. Τα μεγάλα παράθυρα, οι γυάλινοι τοίχοι και οι ανοιχτές κατόψεις είναι κοινά χαρακτηριστικά που μεγιστοποιούν τη διείσδυση του φωτός της ημέρας και παρέχουν ανεμπόδιστη θέα στο περιβάλλον. Αυτή η έμφαση στο φυσικό φως όχι μόνο συμβάλλει στην αισθητική γοητεία των μινιμαλιστικών χώρων, αλλά προάγει, επίσης, την αίσθηση ευεξίας και συνδεσιμότητας με το περιβάλλον. Τα υλικά στη μινιμαλιστική αρχιτεκτονική επιλέγονται προσεκτικά για την ποιότητα, την ανθεκτικότητα και την οπτική τους γοητεία. Το σκυρόδεμα, ο χάλυβας, το γυαλί και τα φυσικά ξύλα χρησιμοποιούνται συχνά για να δημιουργήσουν μια αίσθηση υλικής ειλικρίνειας και δεξιοτεχνίας. Αυτά τα υλικά εξυμνούνται για την εγγενή ομορφιά τους και την ικανότητά τους να γερνούν με χάρη, ενισχύοντας τη διαχρονική ποιότητα του μινιμαλιστικού σχεδιασμού. Η μινιμαλιστική φιλοσοφία σχεδιασμού επεκτείνεται πέρα από την αισθητική και περιλαμβάνει αρχές βιωσιμότητας και αποδοτικότητας. Μειώνοντας την περιττή κατανάλωση και δίνοντας έμφαση στα ανθεκτικά υλικά, η μινιμαλιστική αρχιτεκτονική ευθυγραμμίζεται με τις σύγχρονες περιβαλλοντικές ανησυχίες.

## Η ΕΝΩΣΗ ΤΩΝ ΑΡΧΙΤΕΚΤΟΝΙΚΩΝ ΕΠΙΡΡΟΩΝ ΜΕ ΤΟΝ ΣΧΕΔΙΑΣΜΟ ΣΚΑΦΟΥΣ ΑΝΑΨΥΧΗΣ

Ο μινιμαλισμός, η ιαπωνική και η σκανδιναβική αρχιτεκτονική συγκλίνουν στο σχεδιασμό σκαφών αναψυχής για να δημιουργήσουν πολυτελείς, αποτελεσματικούς μικρούς χώρους. Η έμφαση του μινιμαλισμού στην απλότητα εξασφαλίζει ότι κάθε στοιχείο μέσα στο σκάφος εξυπηρετεί έναν σκοπό, εξαλείφοντας την σύγχυση και ενισχύοντας την ηρεμία. Η ιαπωνική αρχιτεκτονική συμβάλλει σε αυτό με τη σχολαστική προσοχή στη λεπτομέρεια και την αρμονία με τη φύση. Ο σκανδιναβικός σχεδιασμός συμπληρώνει αυτές τις αρχές δίνοντας προτεραιότητα στο φυσικό φως, στις ανοιχτές διατάξεις και στη χρήση ελαφρών, φυσικών υλικών, κάνοντας τους μικρούς χώρους να μοιάζουν πιο εκτεταμένοι και φιλόξενοι. Μαζί, αυτές οι φιλοσοφίες σχεδιασμού μεταφράζονται σε εσωτερικούς χώρους σκαφών αναψυχής μέσω κρυφών λύσεων αποθήκευσης και καθαρών γραμμών που μεγιστοποιούν τον χώρο, διατηρώντας παράλληλα έναν αέρα εκλεπτυσμένης πολυτέλειας. Το αποτέλεσμα είναι ένα αρμονικό, εκλεπτυσμένο περιβάλλον που προσφέρει τόσο αισθητική απόλαυση όσο και λειτουργική άνεση σε ένα συμπαγές, θαλάσσιο περιβάλλον.

**ΠΕΡΙΟΡΙΣΜΕΝΟΣ  
ΧΩΡΟΣ**

**Wallynano  
Wally Yachts  
Μήκος: 11.20 μέτρα  
2008**



Το Wallynano, ένα σκάφος 37 ποδιών της Wally Yachts, αποτελεί παράδειγμα έξυπνης αξιοποίησης του χώρου μέσω του καινοτόμου σχεδιασμού του. Διαθέτει αναδιπλούμενη καρίνα για πρόσβαση σε ρηχά νερά και εύκολη μεταφορά, καθώς και μετατρέψιμους εσωτερικούς χώρους όπου τα καθιστικά μετατρέπονται σε κουκέτες ύπνου. Τα αναδιπλούμενα τραπέζια και ράφια παρέχουν λειτουργικές επιφάνειες όταν χρειάζεται και αποθηκεύονται για να διατηρούν ένα περιβάλλον χωρίς ακαταστασία. Το συμπαγές μαγειρείο περιλαμβάνει βασικές συσκευές χωρίς να καταπατά τον χώρο διαβίωσης, ενώ οι κρυφές θήκες αποθήκευσης μεγιστοποιούν τη χωρητικότητα. Κατασκευασμένο με ελαφριά, ανθεκτικά υλικά, το Wallynano προσφέρει ευελιξία, άνεση και απόδοση, συνδυάζοντας τη λειτουργικότητα με την κομψή, μοντέρνα αισθητική.

04 ΠΕΡΙΟΡΙΣΜΕΝΟΣ ΧΩΡΟΣ



**Princess F65**  
**Princess Yachts**  
**Μήκος: 20.3 μέτρα**  
**2022**



Το Princess F65 αξιοποιεί με δεξιοτεχνία τον χώρο με ένα ανοιχτό κύριο κατάστρωμα που συνδέει το καθιστικό, την τραπεζαρία και το μαγειρείο, δημιουργώντας μια ευρύχωρη αίσθηση. Οι ευέλικτοι χώροι καθισμάτων προσαρμόζονται για φαγητό, χαλάρωση ή διασκέδαση, ενώ οι κρυφές λύσεις αποθήκευσης διατηρούν το εσωτερικό οργανωμένο. Τα πτυσσόμενα τραπέζια και τα μετατρέψιμα χαρακτηριστικά μεγιστοποιούν τη λειτουργικότητα, χωρίς να καταλαμβάνουν μόνιμο χώρο. Οι καινοτόμες διατάξεις καμπίνας, συμπεριλαμβανομένης της κύριας σουίτας παρέχουν άνεση και άφθονο αποθηκευτικό χώρο.

04 ΠΕΡΙΟΡΙΣΜΕΝΟΣ ΧΩΡΟΣ



Sunreef 80 Eco  
Sunreef Yachts  
2018

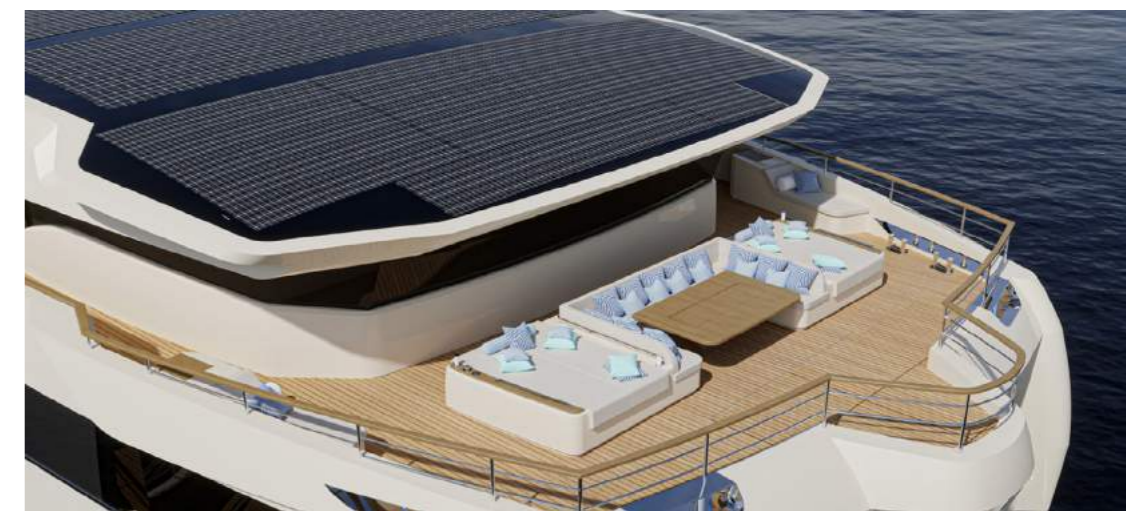


Το Sunreef 80 Eco είναι ένα πρωτοποριακό καταμαράν σχεδιασμένο από τη Sunreef Yachts, γνωστή για την έμφαση που δίνει στη βιωσιμότητα και τα φιλικά προς το περιβάλλον χαρακτηριστικά του. Εξοπλισμένο με ενσωματωμένους ηλιακούς συλλέκτες που αξιοποιούν την ηλιακή ενέργεια για την τροφοδοσία των συστημάτων του, μειώνοντας την εξάρτηση από τα παραδοσιακά καύσιμα και ελαχιστοποιώντας το αποτύπωμα άνθρακα. Ο φιλικός προς το περιβάλλον σχεδιασμός επεκτείνεται και στο ηλεκτρικό σύστημα πρόωσης, το οποίο ενισχύει περαιτέρω την αποδοτικότητα του, παράγοντας μηδενικές εκπομπές κατά τη διάρκεια της πλεύσης. Με έμφαση στη βιωσιμότητα χωρίς συμβιβασμούς στην πολυτέλεια, αυτό το σκάφος αντιπροσωπεύει μια προνοητική προσέγγιση στο οικολογικό σκάφος, απευθυνόμενο σε περιβαλλοντικά ευαισθητοποιημένους ιδιοκτήτες που αναζητούν τόσο την άνεση όσο και την περιβαλλοντική υπευθυνότητα.

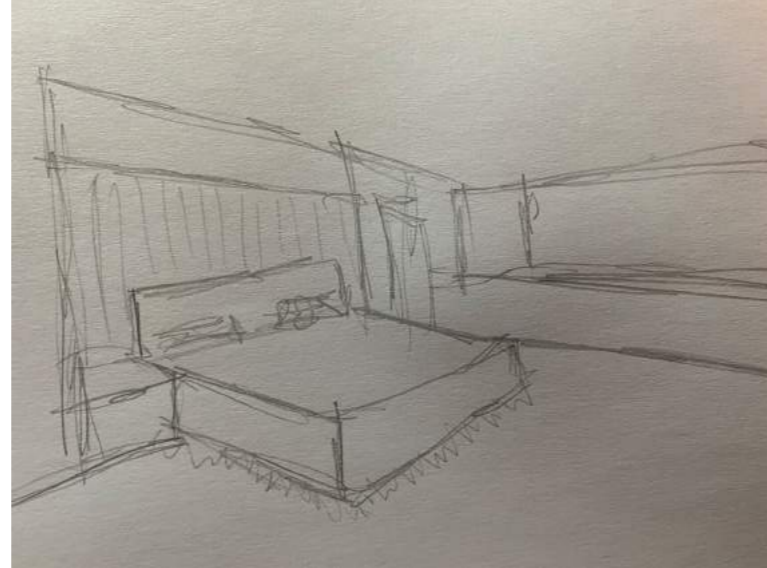
Το σκάφος Silent 55 της Silent-Yachts ξεχωρίζει ως ένα πρωτοποριακό σκάφος στον τομέα των φιλικών προς το περιβάλλον. Διαθέτει σχεδιασμό που βασίζεται σε ελαφριά αλλά ανθεκτικά υλικά όπως ανθρακονήματα, ενισχύοντας την αποδοτικότητα και τις επιδόσεις. Το ιδιαίτερο χαρακτηριστικό του είναι τα εκτεταμένα ηλιακά πάνελ που εκτείνονται στην επιφάνειά του, παρέχοντας ανανεώσιμη ενέργεια για την τροφοδοσία τόσο της πρόωσης όσο και στα συστήματα επί του σκάφους. Αυτό το ηλεκτρικό σύστημα πρόωσης με του επιτρέπει να λειτουργεί αθόρυβα, και χωρίς τις εκπομπές ρύπων που σχετίζονται με τις παραδοσιακές μηχανές, προσφέροντας μια ήρεμη και περιβαλλοντικά συνειδητή εμπειρία στους χρήστες. Στο εσωτερικό, το σκάφος προσφέρει ένα ευρύχωρο και προσαρμόσιμο χώρο, σχεδιασμένο με φιλικά προς το περιβάλλον υλικά και σύγχρονες ανέσεις. Με το μείγμα καινοτομίας, πολυτέλειας και βιωσιμότητας, το Silent 55 αντιπροσωπεύει μια παραδειγματική αλλαγή στο σχεδιασμό σκαφών αναψυχής, απευθυνόμενο σε όσους αναζητούν την περιβαλλοντική υπευθυνότητα στις ανοιχτές θάλασσες.



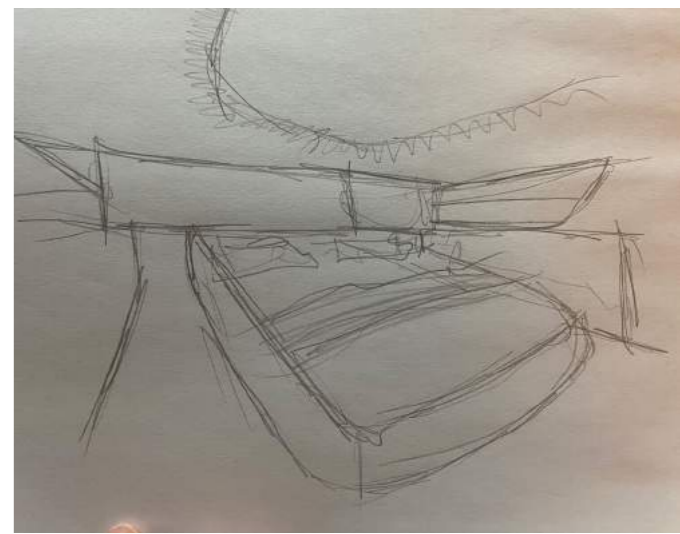
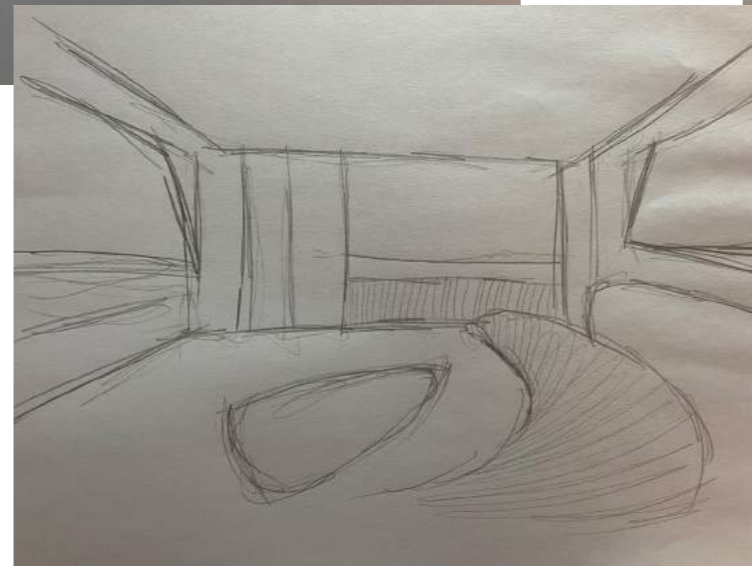
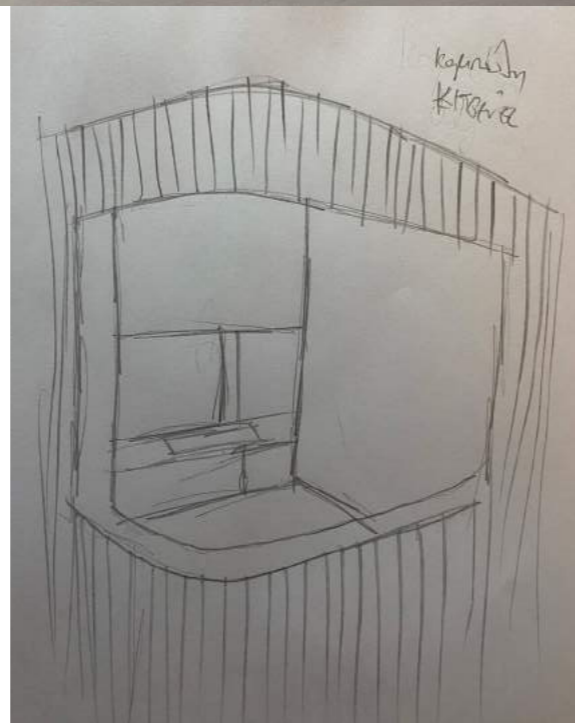
**Silent 55**  
**Silent Yachts**  
**Μήκος: 36.70 μ.**  
**2018**



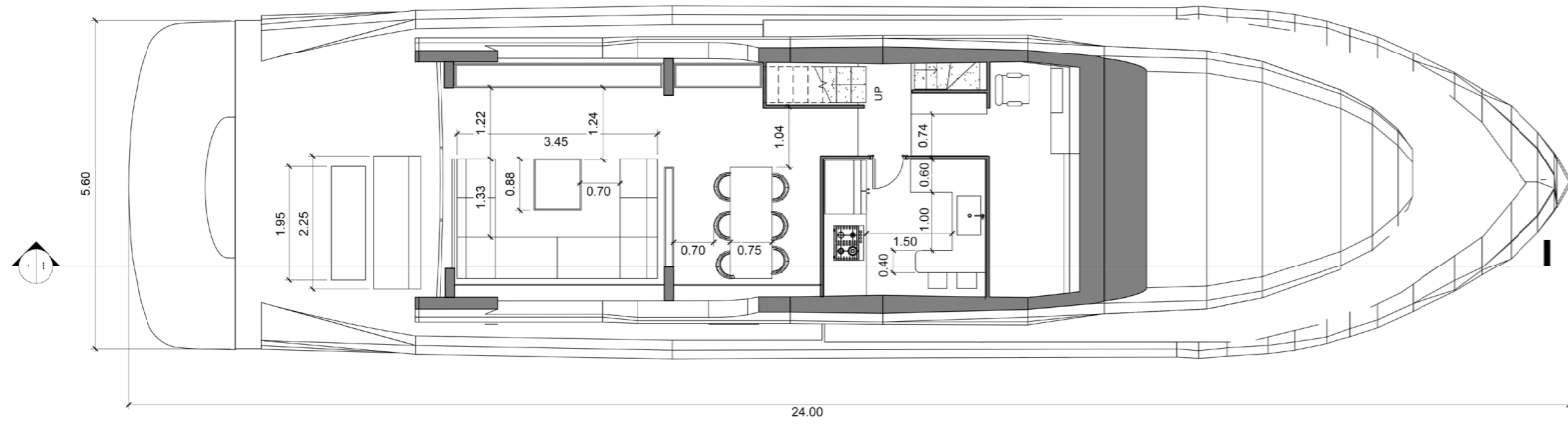




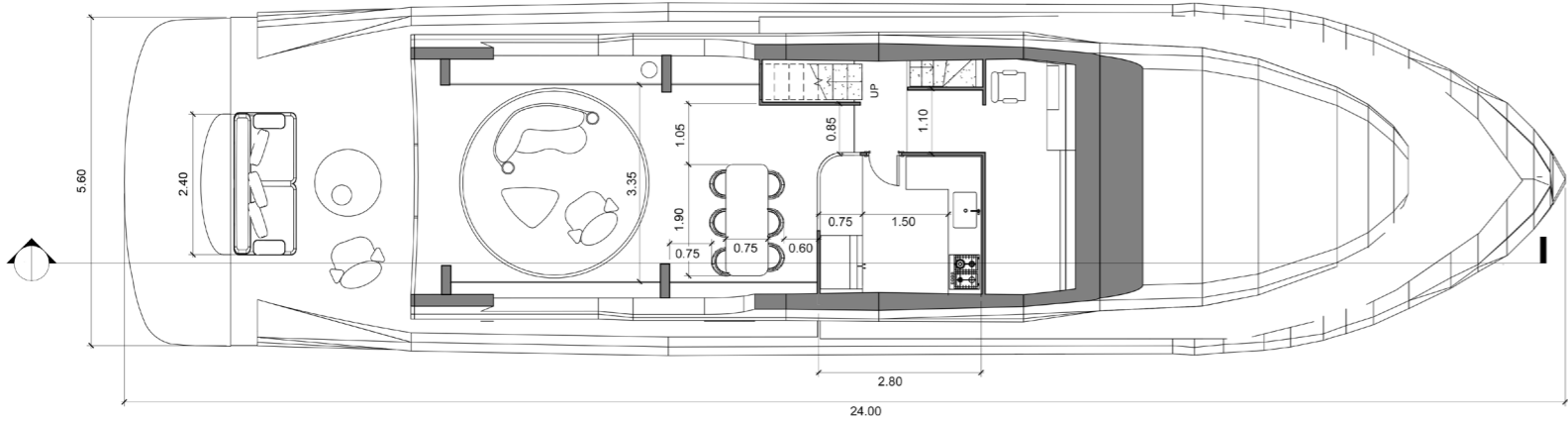
ΠΡΩΤΑ  
ΣΚΙΤΣΑ



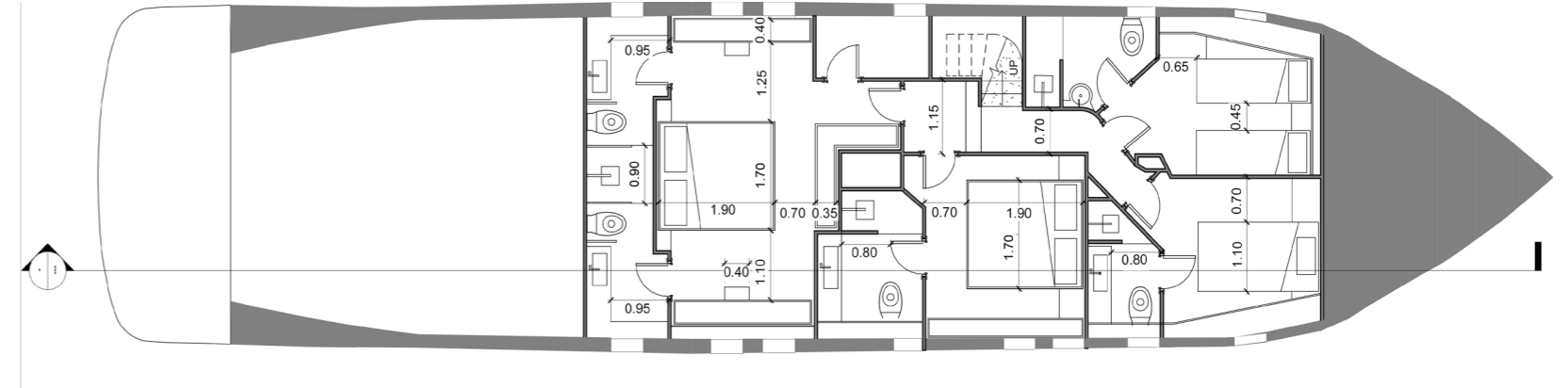
05 ΑΝΑΛΥΣΗ ΣΧΕΔΙΑΣΜΟΥ



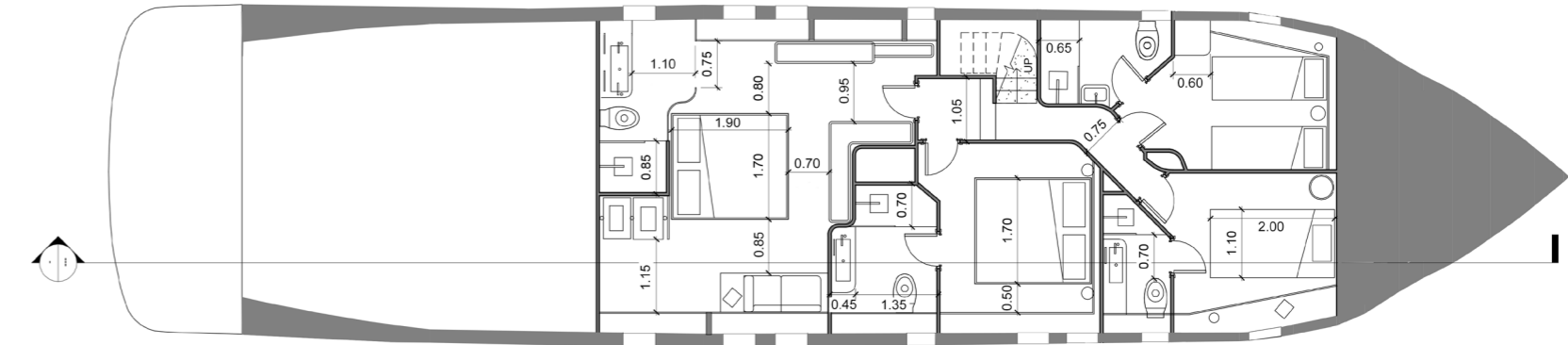
ΥΠΑΡΧΟΝ ΚΑΤΟΨΗ MAIN DECK



ΝΕΑ ΠΡΟΤΑΣΗ MAIN DECK



ΥΠΑΡΧΟΝ ΚΑΤΟΨΗ LOWER DECK



ΝΕΑ ΠΡΟΤΑΣΗ LOWER DECK



### ΚΑΤΟΨΗ ΜΑΙΝ DECK ΜΕ ΥΨΕΣ

- 1 ΧΩΡΟΣ ΧΑΛΑΡΩΣΗΣ (ΑFT)
- 2 ΚΑΘΙΣΤΙΚΟ
- 3 ΤΡΑΠΕΖΑΡΙΑ
- 4 ΧΩΡΟΣ ΠΡΟΕΤΟΙΜΑΣΙΑΣ ΦΑΓΗΤΟΥ
- 5 ΠΙΛΟΤΗΡΙΟ (BRIDGE DECK)
- 6 ΚΛΙΜΑΚΟΣΤΑΣΙΟ 1
- 7 ΚΛΙΜΑΚΟΣΤΑΣΙΟ 2
- 8 BEACH CLUB (ΑFT)



### ΚΑΤΟΨΗ LOWER DECK

- 1 MASTER BEDROOM
- 2 ΛΟΥΤΡΟ MASTER BEDROOM
- 3 ΙΜΑΤΙΟΘΗΚΗ
- 4 ΚΑΜΠΙΝΑ 2
- 5 ΛΟΥΤΡΟ ΚΑΜΠΙΝΑΣ 2
- 6 ΚΑΜΠΙΝΑ 3
- 7 ΛΟΥΤΡΟ ΚΑΜΠΙΝΑΣ 3
- 8 ΚΑΜΠΙΝΑ 4
- 9 ΛΟΥΤΡΟ ΚΑΜΠΙΝΑΣ 4
- 10 ΚΛΙΜΑΚΟΣΤΑΣΙΟ
- 11 ΜΗΧΑΝΟΣΤΑΣΙΟ

0 0.5 1 2 3 4 5



### **ΤΟΜΗ Α-Α**

Στην τομή παρατηρούνται καλύτερα οι υψομετρικές διαφορές στα επίπεδα και η κίνηση των χρηστών στους διαμορφωμένους χώρους του σκάφους. Φαίνεται η κύρια είσοδος από τις σκάλες στην πρύμνη με το καθιστικό, η κίνηση στο main deck, στους χώρους χαλάρωσης, στον χώρο προετοιμασίας φαγητού, στο πιλοτήριο και στους προσβάσιμους χώρους της πλώρης. Ύστερα εξελίσσεται το lower deck και με τους χώρους των καμπινών και στο τελικό ύψος του σκάφους φαίνεται ο επιπρόσθετος χώρος πλοήγησης.



## AFT DECK

Το κατάστρωμα χαρακτηρίζεται από καθαρές γραμμές και απρόσκοπτη ροή, με φυσικά υλικά, όπως το ξύλο τικ, όπου προσφέρει μια ζεστή, φιλόξενη ατμόσφαιρα, ενώ παράλληλα εξασφαλίζει ανθεκτικότητα και αντοχή στο θαλάσσιο περιβάλλον. Η διάταξη είναι ανοιχτή και λιτή, μεγιστοποιώντας τον χώρο και επιτρέποντας την εύκολη μετακίνηση και την ανεμπόδιστη θέα στη θάλασσα. Τα υφάσματα του καθιστικού είναι από караβόπανο, κατατάσσονται σε ναυτιλιακής ποιότητας, με χαρακτηριστικά την ανθεκτικότητα στην υπεριώδη ακτινοβολία και την αντοχή στο αλάτι.



### Ξύλο Teak

Η χρήση ξύλου τικ για τα εξωτερικά μέρη ενός σκάφους αναψυχής είναι ιδιαίτερα πλεονεκτική λόγω της εξαιρετικής ανθεκτικότητας, της δύναμης και της αντοχής του στη φθορά, καθιστώντας το ιδανικό για το σκληρό θαλάσσιο περιβάλλον. Τα φυσικά έλαια του παρέχουν αντοχή στο νερό και η σταθερότητά του αποτρέπει τη στρέβλωση και το ράγισμα. Επιπλέον, το ξύλο τικ απαιτεί ελάχιστη συντήρηση, παρέχει φυσική αντίσταση στην ολίσθηση και μπορεί να προέρχεται από φυτείες με βιώσιμο τρόπο, εξασφαλίζοντας περιβαλλοντική υπευθυνότητα. Επιπλέον, η μεγάλη διάρκεια ζωής και η ανθεκτικότητά του σημαίνουν ότι απαιτεί λιγότερο συχνή αντικατάσταση, γεγονός που μειώνει τη συνολική ζήτηση για νέα ξυλεία και ελαχιστοποιεί τις περιβαλλοντικές επιπτώσεις με την πάροδο του χρόνου.



### Για τον τεχνητό φωτισμό

Χρήση LED  
Χαμηλότερη κατανάλωση ενέργειας από τα παραδοσιακά  
φώτα πυρακτώσεως και φθορισμού.

Μετατρέπουν μεγαλύτερο ποσοστό της ηλεκτρικής  
ενέργειας σε φως, χρησιμοποιώντας έως και 75% λιγότερη  
ενέργεια από τους λαμπτήρες πυράκτωσης και περίπου  
50% λιγότερη από τους συμπαγείς λαμπτήρες φθορισμού.

Μεγαλύτερη διάρκεια ζωής: Η παρατεταμένη διάρκεια ζωής  
των λαμπτήρων LED σημαίνει ότι πρέπει να κατασκευάζονται,  
να μεταφέρονται και να απορρίπτονται λιγότεροι  
λαμπτήρες, μειώνοντας τις περιβαλλοντικές επιπτώσεις  
που σχετίζονται με την παραγωγή και τα απόβλητα.

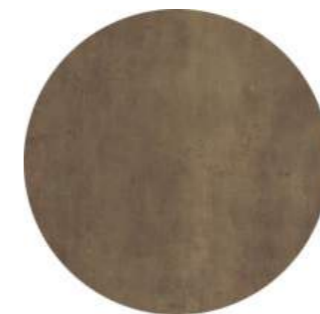
Πολλά μέρη των λαμπτήρων LED είναι ανακυκλώσιμα,  
μειώνοντας περαιτέρω τις περιβαλλοντικές επιπτώσεις τους.





Στην κύρια είσοδο του σκάφους εκτείνεται το καθιστικό. Οι καμπύλες στην οροφή μιμούνται τα κύματα, δημιουργώντας μια αίσθηση ρευστότητας και κίνησης σε όλο το χώρο. Επιπλέον, εσωτερικά των κυματώσεων υπάρχουν κρυφοί φωτισμοί LED με σκοπό την επίτευξη της ομαλής διάχυσης του τεχνητού φωτισμού. Τέλος, ένα σημαντικό στοιχείο του σχεδιασμού αποτελούν οι κολώνες και το καμπύλο χάρισμα στο βάθος με την μέθοδο ραμποτέ.

#### Δάπεδο Βινυλίου



Το δάπεδο βινυλίου είναι εξαιρετικά ανθεκτικό στο νερό, καθιστώντας το κατάλληλο για τις υγρές συνθήκες σε ένα σκάφος αναψυχής, επίσης μπορεί με πολύ αποτελεσματικό τρόπο να μιμηθεί την εμφάνιση της πέτρας.

Μακροζωία: Η μεγάλη διάρκεια ζωής του δαπέδου βινυλίου σημαίνει λιγότερο συχνή αντικατάσταση, μείωση των απορριμμάτων και των συνολικών περιβαλλοντικών επιπτώσεων.





#### Ύφασμα Sunbrella

- **Ανθεκτικότητα:** Είναι κατασκευασμένα για να αντέχουν στις σκληρές συνθήκες του θαλάσσιου περιβάλλοντος, συμπεριλαμβανομένης της έκθεσης στο ηλιακό φως, το αλμυρό νερό και την υγρασία. Αυτό τα καθιστά ιδανικά για χρήση σε σκάφος, όπου η ανθεκτικότητα είναι ζωτικής σημασίας.
- **Αντίσταση στο ξεθώριασμα:** Είναι σταθερά στην υπεριώδη ακτινοβολία, πράγμα που σημαίνει ότι διατηρούν το χρώμα και τη ζωντάνια τους ακόμα και μετά από παρατεταμένη έκθεση στο ηλιακό φως. Αυτό είναι ιδιαίτερα σημαντικό για τους εσωτερικούς χώρους των σκαφών που εκτίθενται στο άμεσο ηλιακό φως για παρατεταμένες περιόδους.
- **Φιλικότητα προς το περιβάλλον:** Κατασκευάζονται με διαδικασίες που ελαχιστοποιούν τα απόβλητα και τις περιβαλλοντικές επιπτώσεις, καθιστώντας τα μια υπεύθυνη επιλογή για τους ιδιοκτήτες σκαφών με οικολογική συνείδηση.



### Κολώνες

Η βελανιδιά χρησιμοποιείται συνήθως στην κατασκευή σκαφών και στους εσωτερικούς χώρους λόγω της στιβαρότητας και της αντοχής της. Ως σκληρό ξύλο, η βελανιδιά παρέχει δομική ακεραιότητα, καθιστώντας την κατάλληλη για πλαισίωση και σανίδωση σε άλλα φέροντα στοιχεία στην κατασκευή ενός σκάφους. Παρέχει αντοχή στην υγρασία και στο αλμυρό νερό.



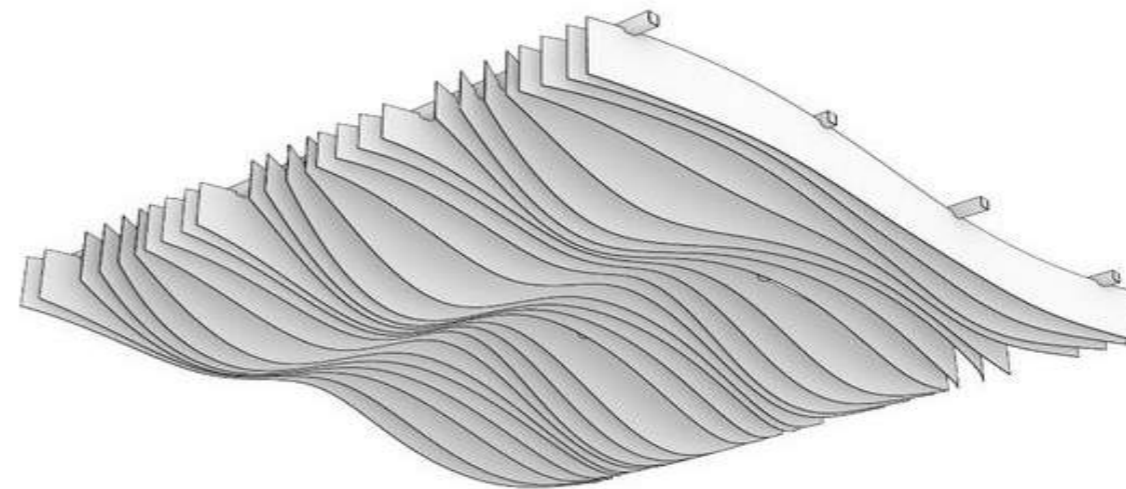
### Χαλί Berber

Είναι μια πρακτική επιλογή για το εσωτερικό ενός σκάφους, λόγω της αντοχής και της ανθεκτικότητάς του έναντι της φθοράς. Συχνά επεξεργάζεται με επιστρώσεις ανθεκτικές στους λεκέδες ή κατασκευάζεται από συνθετικές ίνες, κάτι που είναι πλεονεκτικό σε ένα θαλάσσιο περιβάλλον επιρρεπές σε διαρροές και υγρασία. Επίσης, προσφέρουν μια ανάγλυφη εμφάνιση που προσθέτει οπτικό ενδιαφέρον.



### Χώροι αποθήκευσης

Στους χώρους αποθήκευσης έχει χρησιμοποιηθεί το υλικό Corian, όπου έχει την ικανότητα να μιμείται την υφή της πέτρας. Επίσης, προσφέρει πρακτικά πλεονεκτήματα στους εσωτερικούς χώρους σκαφών αναψυχής, όπως αντοχή σε γρατζουνιές και χτυπήματα, ευκολία συντήρησης λόγω της μη πορώδους φύσης τους και αντοχή στην υγρασία.



### Κατασκευή οροφής

Το κύριο υλικό που χρησιμοποιείται στην κατασκευή είναι το Soft Sound, το οποίο είναι κατασκευασμένο από ανακυκλωμένο πλαστικό PET. Κάθε μονάδα μπορεί να ενσωματώσει υλικό που ισοδυναμεί με εκατοντάδες ανακυκλωμένα μπουκάλια. Αυτό το υλικό δεν είναι μόνο αποτελεσματικό στην απορρόφηση του ήχου, αλλά είναι και φιλικό προς το περιβάλλον. Η δομή στήριξης των πτερυγίων είναι κατασκευασμένη από χάλυβα, παρέχοντας ανθεκτικότητα και σταθερότητα.

Μείωση θορύβου: Το υλικό Soft Sound υπερέχει στην απορρόφηση ήχου, μειώνοντας το αντίκτυπο του θορύβου. Αυτό καθιστά το περιβάλλον πιο ευχάριστο και παραγωγικό, ελέγχοντας τις αντηχήσεις και ελαχιστοποιώντας την ηχώ.



## Χώρος προετοιμασίας φαγητού

Η κουζίνα, όπου χωριζόταν από το καθιστικό και την τραπεζαρία με έναν συμπαγή τοίχο σε ορθή γωνία, διαθέτει τώρα έναν ανοιχτό σχεδιασμό με μόνο ένα γυάλινο καμπυλωτό διαχωριστικό. Αυτή η παρέμβαση έχει εμπλουτίσει την περιοχή με μια αίσθηση ευρυχωρίας και συνδεσιμότητας, επιτρέποντας στο φυσικό φως να ρέει ελεύθερα και ενισχύοντας την οπτική συνέχεια μεταξύ της κουζίνας και των παρακείμενων χώρων καθιστικού και τραπεζαρίας. Το γυάλινο χώρισμα όχι μόνο προάγει μια πιο επεκτατική αίσθηση αλλά και προωθεί την αλληλεπίδραση, καθιστώντας το ιδανικό για τη φιλοξενία, διατηρώντας παράλληλα μια ξεχωριστή ζώνη για το μαγείρεμα και την προετοιμασία.

### Tempered Glass



Η χρήση tempered γυαλιού στους εσωτερικούς χώρους σκαφών αναψυχής παρέχει αυξημένη ασφάλεια, ανθεκτικότητα και αισθητικά οφέλη. Εξασφαλίζει ένα ασφαλές και οπτικά ελκυστικό περιβάλλον, ενώ παράλληλα πληροί τις κανονιστικές απαιτήσεις για τα πρότυπα ασφάλειας στη θάλασσα.



### Επιφάνειες προετοιμασίας φαγητού



Η χρήση στερεών υλικών επιφανειών, όπως το Corian σε κουζίνα εσωτερικά των σκαφών, προσφέρει πλεονεκτήματα στις προκλήσεις του θαλάσσιου περιβάλλοντος. Πρώτον, οι πάγκοι συμπαγούς επιφάνειας είναι εξαιρετικά ανθεκτικοί, ικανοί να αντέχουν την συνεχή καθημερινή χρήση, την έκθεση στο αλμυρό νερό και την υγρασία, χωρίς να διαβρώνονται ή να αλλοιώνονται. Αυτή η ανθεκτικότητα εξασφαλίζει μακροζωία και μειώνει την ανάγκη για συχνές αντικαταστάσεις ή επισκευές, κάτι που είναι ιδιαίτερα επωφελές στους χώρους ενός σκάφους. Ένα άλλο σημαντικό πλεονέκτημα των πάγκων συμπαγούς επιφάνειας είναι η ευελιξία τους στον σχεδιασμό και την ενσωμάτωση, δημιουργώντας μια λεία και ομοιόμορφη επιφάνεια που ενισχύει τόσο τη λειτουργικότητα όσο και την αισθητική.

### Επένδυση τοίχου



Χρησιμοποιήθηκαν πλακίδια πορσελάνης που μιμούνται την πέτρα.

- Ανθεκτικότητα: Τα πλακίδια πορσελάνης είναι εξαιρετικά ανθεκτικά στις γρατζουνιές, τους λεκέδες και την υγρασία. Αυτό τα καθιστά κατάλληλα για περιοχές με μεγάλη κυκλοφορία, όπως σε μια κουζίνα σκάφους. Είναι, επίσης, ανθεκτικά στο ξεθώριασμα, καθιστώντας τα κατάλληλα για χρήση σε περιβάλλοντα με έκθεση στο ηλιακό φως.
- Ευκολία συντήρησης: Δεν απορροφούν υγρά ή οσμές.



Το master bedroom είναι έτσι σχεδιασμένο, ώστε όλος ο χώρος να είναι ανοιχτός. Το λουτρό και η ιματιοθήκη βρίσκονται πίσω από το κεφαλάρι του κρεβατιού και διαχωρίζονται από ένα γυάλινο χώρισμα. Ωστόσο, στην περιοχή του ντουζ έχει τοποθετηθεί ένα ξύλινο επενδυμένο χώρισμα για μεγαλύτερη ιδιωτικότητα. Αντικριστά από την ιματιοθήκη βρίσκεται πρόσθετος αποθηκευτικός χώρος, προσφέροντας πρακτικότητα και οργάνωση.



#### Δάπεδο Laminate

- **Ανθεκτικότητα:** Το δάπεδο laminate είναι εξαιρετικά ανθεκτικό στις γρατζουνιές, τους λεκέδες και το ξεθώριασμα, καθιστώντας το κατάλληλο για χώρους με μεγάλη κυκλοφορία, όπως οι καμπίνες σκαφών. Επίσης, αντέχει στη φθορά, διατηρώντας την εμφάνισή του με την πάροδο του χρόνου.
- **Αντοχή στην υγρασία:** Είναι σχεδιασμένο με ιδιότητες ανθεκτικές στην υγρασία και χωρίς τον φόβο της στρέβλωση, γεγονός που είναι ζωτικής σημασίας για το θαλάσσιο περιβάλλον.



## Master Bedroom

Ένα από τα χαρακτηριστικά στοιχεία του master bedroom είναι ένα γυάλινο πάνελ που διαχωρίζει τον χώρο της κρεβατοκάμαρας από το λουτρό. Αυτή η σχεδιαστική επιλογή μεγιστοποιεί το φυσικό φως, αλλά δημιουργεί, επίσης, μια απρόσκοπτη μετάβαση μεταξύ των χώρων, ενισχύοντας την αίσθηση της ανοιχτότητας. Μια κουρτίνα κρύβει διακριτικά την τουαλέτα, εξασφαλίζοντας ιδιωτικότητα χωρίς να θίγεται η συνολική αισθητική. Η καμπυλωτή κατασκευή στην οροφή, όπως και στο καθιστικό/ τραπέζαρια μιμείται τον κυματισμό της θάλασσας, προσφέροντας μια χαλαρωτική και ήρεμη ατμόσφαιρα.

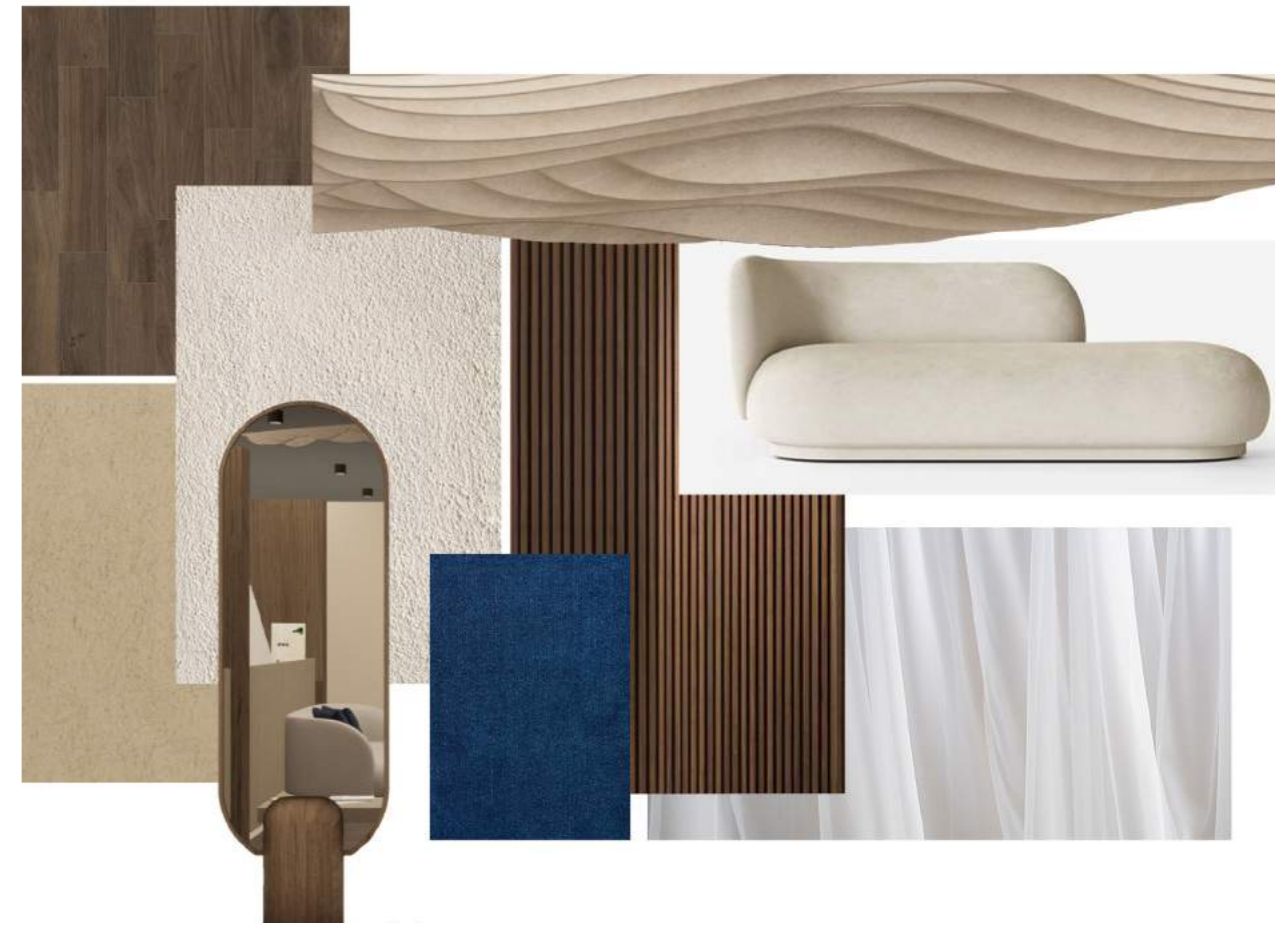
### Χρήση γυαλιού ασφαλείας υψηλής ποιότητας



Πολυστρωματικό γυαλί (Laminated Glass): Αποτελείται από δύο ή περισσότερα στρώματα γυαλιού με ένα ενδιάμεσο στρώμα που συγκρατεί τα κομμάτια μαζί σε περίπτωση θραύσης, παρέχοντας ένα πρόσθετο επίπεδο ασφάλειας.

Χρησιμοποιούνται ενισχυμένα πλαίσια και εξαρτήματα από αλουμίνιο για να συγκρατούνται με ασφάλεια οι υαλοπίνακες, μειώνοντας τον κίνδυνο μετακίνησης ή αποκόλλησης λόγω της κίνησης του σκάφους.

Ασφαλής σφράγιση: Εφαρμογή αδιάβροχων και ανθεκτικών στους κραδασμούς στεγανοποιήσεις γύρω από το γυαλί για την αποτροπή σταθερότητας σε ταραγμένη θάλασσα. Επιπλέον, στο ενδιάμεσο υφίσταται ένας διαχωριστικός τοίχος στο σημείο του ντους, όπου εξασφαλίζει μεγαλύτερη στήριξη και ασφάλεια στο τζάμι.





Στην κατασκευή της οροφής στο υπνοδωμάτιο, παρατηρείται ο κυματισμός, όπως στον χώρο του καθιστικού, ωστόσο εδώ συναντά απότομα στις άκρες του ένα συμπαγές, ευθύγραμμο κομμάτι, δημιουργώντας μια οπτική αντίθεση. Αυτός ο σχεδιασμός αντιπαραβάλλει τις οργανικές, ρέουσες γραμμές του κυματισμού με τις ακριβείς και καθορισμένες ακμές του ευθύγραμμου κομματιού. Σε αυτή την θεματική καμπυλότητα, οι τοίχοι συνεισφέρουν μέσω των καμπύλων γωνιών τους. Οι καμπύλοι τοίχοι ακολουθούν με χάρη το περίγραμμα του σκάφους, δημιουργώντας μια αίσθηση κίνησης και συνέχειας σε όλο το χώρο.



Ξύλινες επιφάνειες επίπλων  
Δρυς

- **Ανθεκτικότητα:** Το ξύλο δρυός είναι γνωστό για την ανθεκτικότητά και τη δύναμή του, καθιστώντας το μια αξιόπιστη επιλογή για έπιπλα που πρέπει να αντέχουν στις κακουχίες του θαλάσσιου περιβάλλοντος. Η στιβαρή φύση του εξασφαλίζει ότι τα έπιπλα από δρυ μπορεί να αντέξουν τη συχνή χρήση και να παραμείνουν σε καλή κατάσταση για πολλά χρόνια.
- **Αντοχή στην υγρασία:** Το ξύλο έχει φυσική αντοχή στην υγρασία, η οποία είναι ζωτικής σημασίας για εσωτερικούς χώρους σκαφών, όπου τα επίπεδα υγρασίας είναι υψηλά. Αυτή η αντοχή βοηθά στην αποφυγή στρεβλώσεων, ρωγμών ή άλλων ζημιών που μπορεί να προκύψουν με την παρατεταμένη έκθεση στην υγρασία.







---

Λόγω του περιορισμένου φυσικού φωτισμού στην καμπίνα του σκάφους, ενσωματώθηκε διακριτικός τεχνητός κρυφός φωτισμός LED, όπου φωτίζει απαλά τον τοίχο του κεφαλαριού. Επιπλέον, προστέθηκε ένα κυκλικό χαρακτηριστικό φωτιστικό, όπου μιμείται τις αποχρώσεις ενός ηλιοβασιλέματος, τοποθετημένο στον τοίχο. Αυτός ο σχεδιασμός φωτισμού όχι μόνο αντισταθμίζει την έλλειψη φυσικού φωτισμού, αλλά συμβάλλει, επίσης, σε μια γαλήνια και χαλαρωτική ατμόσφαιρα.

---

Εμπνευσμένο από το φωτιστικό αντικείμενο Kurenai της Ane Lykke, ένα κυκλικό φωτιστικό που συνδυάζει μια σκανδιναβική προοπτική με μια παραδοσιακή ιαπωνική τεχνική επεξεργασίας ξύλου που ονομάζεται Kumiko. Κατασκευασμένο σε ένα τρισδιάστατο πλέγμα από ξύλο κυπαρισσιού, το αντικείμενο συνδυάζει το άυλο -στην προκειμένη περίπτωση το φως- με φυσικά στοιχεία όπως η μορφή και η δομή για να δημιουργήσει μια διαρκώς μεταβαλλόμενη εμπειρία φωτός. Βαμμένο σε κόκκινο και λευκό χρώμα, το ξύλινο πλέγμα δημιουργεί ένα παιχνίδι διαφορετικών καταστάσεων και αποχρώσεων του ανακλώμενου φωτός, επιτρέποντας διαφορετικούς τρόπους σκιάς και βάθους.





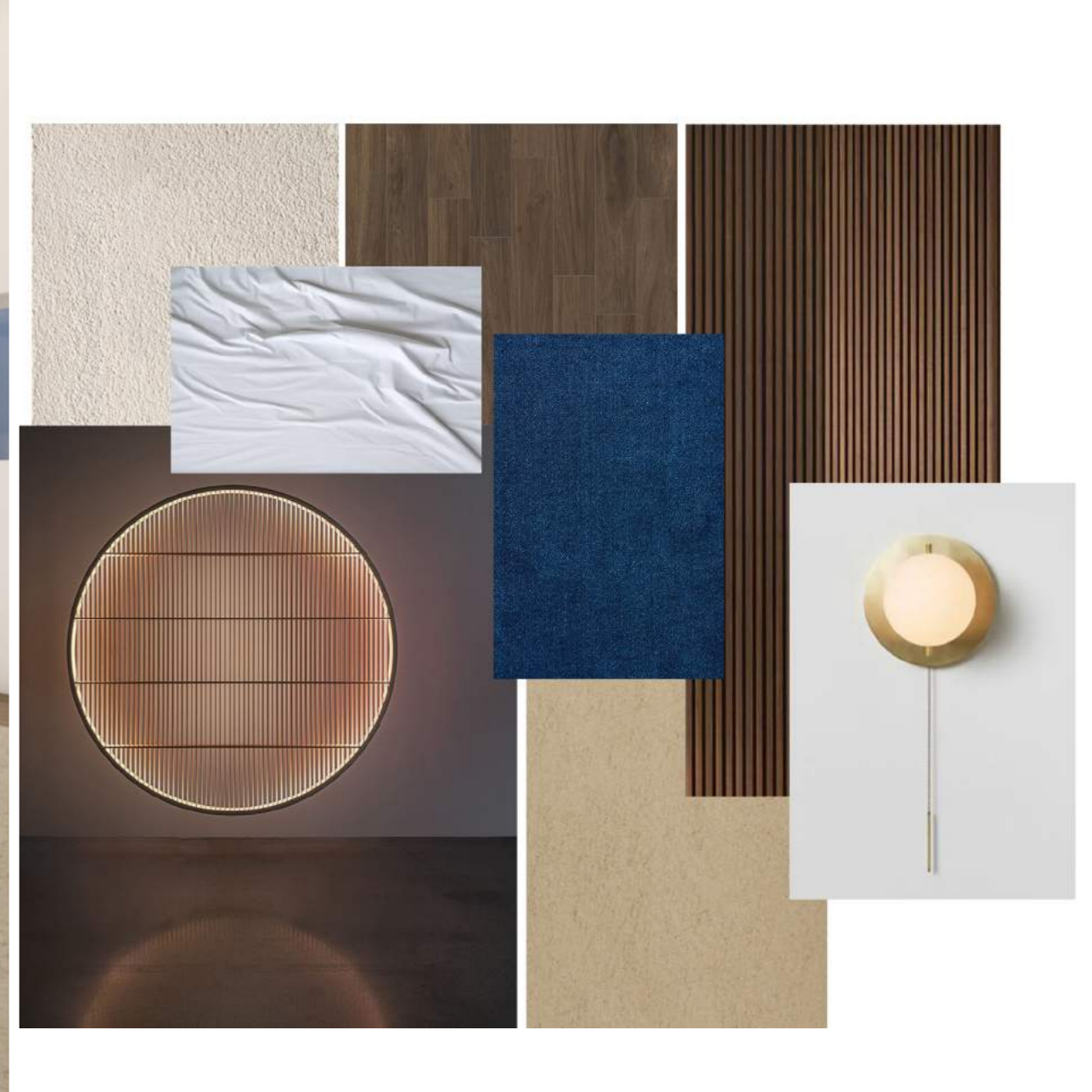
---

Το λουτρό της καμπίνας του διπλού κρεβατιού, αποτελείται από μια μαρμάρινη βάση με ενσωματωμένο νιπτήρα, τοίχους με επένδυση βινυλίου που μιμούνται την πέτρα και έναν καμπυλωτό καθρέπτη στηριγμένο από την οροφή και από την μαρμάρινη επιφάνεια. Από την δεξιά πλευρά του, επίτοιχα φωτιστικά, όπου ενισχύουν την ορατότητα. Ο χώρος του ντους, οριοθετημένος από διαφανές γυαλί, με κεραμικά πλακάκια, προσφέρει μια αίσθηση ανοιχτότητας, διατηρώντας παράλληλα την ιδιωτικότητα.



---

Η καμπίνα με τα δύο μονά κρεβάτι σχεδιάστηκε στις γραμμές της καμπίνας του διπλού κρεβατιού, με γνώμονα την βέλτιστη διάταξη και προσβασιμότητα, εξασφαλίζοντας χώρο για κίνηση, διατηρώντας παράλληλα χώρους αποθήκευσης προσωπικών αντικειμένων των χρηστών. Παρόμοια στοιχεία τεχνητού φωτισμού ενσωματώθηκαν για να ενισχύσουν την ατμόσφαιρα, ρίχνοντας μια απαλή λάμψη που συμπληρώνει την γαλήνια ατμόσφαιρα της καμπίνας.





---

Τέλος, το λουτρό στην μπροστινή πλευρά του σκάφους αντικατοπτρίζει το σχεδιασμό των υπολοίπων. Παρουσιάζει μαρμάρινες επιφάνειες, επίτοιχο φωτιστικό και χρυσές λεπτομέρειες. Ενισχύοντας την ατμόσφαιρα, μια κρυμμένη φωτεινή ταινία LED ενσωματώνεται διακριτικά κάτω από την κεντρική μαρμάρινη επιφάνεια.

## BIBΛΙΟΓΡΑΦΙΑ

Πηγές

10 Elements of Japanese Architecture, Rethinking the Future, 2019, link: <https://www.re-thinkingthefuture.com/architectural-styles/a6825-10-elements-of-japanese-architecture/>

SHAPING THE FUTURE OF SUSTAINABLE YACHTING , OCEAN INDEPENDENCE, 2019  
link: <https://www.oceanindependence.com/articles/industry-insight/shaping-future-sustainable-yachting>

The Art of Yacht Interior Design, Live Yachting, 28 September 2023,  
link: <https://www.liveyachting.com/the-art-of-yacht-interior-design-tips-for-a-luxurious-setup/>

The mindcraft project, Ane Lykke — Kurenai Light Object, link: <https://mindcraftproject.com/designer/ane-lykke/>

Yachting and Boating Glossary of Terms, BoatBookings,  
link: [https://www.boatbookings.com/yachting\\_content/yachting\\_glossary.php](https://www.boatbookings.com/yachting_content/yachting_glossary.php)

Minimalistic Architecture, Dezeen, 2021, link: <https://www.dezeen.com/tag/minimalist-architecture/>

Types of Yachts, Yacht Charter Fleet, 2020,  
link: <https://www.yachtcharterfleet.com/charter/types-of-yachts>

Oak wood (Types of wood), Liberon, 2021, link: <https://liberon.co.uk/help-advice/types-of-wood/oak/>

When is a Boat a Yacht? , Van Isle Marina, 18 March 2019,  
link: <https://vanislemarina.com/news-blog/when-is-a-boat-a-yacht/>

5 key materials for sustainable superyacht interiors, Evolution agents, 2023  
link: <https://www.evolutionagents.com/blog/5-key-materials-for-sustainable-superyacht-interiors>

MARINE TEAK EXPERT, YACHT TEAK DECKING, 2021, link: <https://www.yachtteakdecking.com/?lang=en#teak>

HORIZON'S FOCUS ON SAFETY IN YACHT DESIGN AND BUILDS, 2017,  
link: <https://www.horizonyachtusa.com/news/horizons-focus-on-safety-in-yacht-design-and-builds-part-one>

Ane Lykke uses traditional japanese woodworking technique in kurenai light object, DesignBoom, 2018  
link: <https://anelykke.com/projects-2/kurenai-light-object.html>

A Brief History of Scandinavian Architecture, Scandinavia Standard, 2019, link: <https://www.scandinaviastandard.com/a-brief-history-of-scandinavian-architecture/>

Teak wood, The wood Database, 2017, link: <https://www.wood-database.com/teak/>

Superyacht terminology you need to know , Alexander Marine Australia, 25 June 21,  
link: <https://www.alexandermarineaust.com.au/news/Superyacht-terminology-you-need-to-know/>

Inanç Işıl Yıldırım, Effects of Physical Design Features to Human Comfort on Floating Spaces, Academia, 2016,  
link: [https://www.academia.edu/39060410/Effects\\_of\\_Physical\\_Design\\_Features\\_to\\_Human\\_Comfort\\_on\\_Floating\\_Spaces?uc-g-sw=29730405](https://www.academia.edu/39060410/Effects_of_Physical_Design_Features_to_Human_Comfort_on_Floating_Spaces?uc-g-sw=29730405)

CHOICE OF CONSTRUCTION MATERIAL, DUDLEY DIX YACHT DESIGN, 2002  
link: <https://www.dixdesign.com/material.html>

EMMA REYNOLDS, The Rise of Sustainable Yachting , Luxury Tribune, 2020,  
link: <https://www.luxurytribune.com/en/the-rise-of-sustainable-yachting>



