



Mythic Vine

— EST. 2024 —

Brand Manual

ZHKOY EAENA

ΤΜΗΜΑ ΓΡΑΦΙΣΤΙΚΗΣ ΚΑΙ ΟΠΤΙΚΗΣ ΕΠΙΚΟΙΝΩΝΙΑΣ
ΤΟΥ ΠΑΝΕΠΙΣΤΗΜΙΟΥ ΔΥΤΙΚΗΣ ΑΤΤΙΚΗΣ

Σχεδιασμός Εταιρικής Ταυτότητας

Σχεδιασμός ταυτότητας, συσκευασιών και προωθησης Ελληνικών κρασιών με θέμα τους Ήρωες της Ελληνικής Μυθολογίας τα οποία θα εξαγώνται και στην Ευρώπη.

ΠΤΥΧΙΑΚΗ ΕΡΓΑΣΙΑ

ΖΗΚΟΥ ΕΛΕΝΑ

A.M. 17019

Ακαδ. Έτος: 2023-2024

Επιβλέπων καθηγητής:
Ρωσσέτος Μενζητάκος
Αθήνα, Ιούλιος 2024

ΠΕΡΙΕΧΟΜΕΝΑ

01. Η ΕΤΑΙΡΕΙΑ

- 1.1 Ιστορία και ίδρυση της εταιρείας 7
- 1.2 Αξίες και κανόνες εταιρείας 8
- 1.3 Ύψος εταιρείας 9

02. ΛΟΓΟΤΥΠΟ

- 2.1 Παρουσίαση λογοτύπου 11
- 2.2 Ασφαλή όρια Λογοτύπου 12
- 2.3 Λογότυπο σε θετικό και αρνητικό φόντο 13
- 2.4 Χρήση λογοτύπου (σωστή εφαρμογή λογοτύπου) 14
- 2.5 Χρήση λογοτύπου (λανθασμένη εφαρμογή) 15

03. ΧΡΩΜΑΤΑ

- 3.1 Βασικά Χρώματα 17
- 3.2 Κύριο χρώμα εταιρείας 18
- 3.3 Χρώματα για χρήση σε συσκευασίες 19

04. ΤΥΠΟΓΡΑΦΙΑ

- 4.1 Κύρια Γραμματοσειρά 21
- 4.2 Δευτερεύουσα Γραμματοσειρά 22
- 4.3 Ιεραρχία Γραμματοσειρών 23

05. ΦΩΤΟΓΡΑΦΙΕΣ

- 5.1 Φωτογραφική αισθητική εταιρείας 25

06. ΕΤΑΙΡΙΚΗ ΤΑΥΤΟΤΗΤΑ

- 6.1 Εταιρική Κάρτα 27

- 6.2 Φάκελος και Επιστολόχαρτο 30
- 6.3 Σφραγίδα Εταιρείας 31

07. ΕΙΚΟΝΟΓΡΑΦΗΣΗ

- 7.1 Κατά τη διάρκεια του σχεδιασμού 33
- 7.2 Εικονογραφήσεις Συσκευασιών 34

08. ΣΥΣΚΕΥΑΣΙΕΣ

- 8.1 Τσάντα Κρασιού 37
- 8.2 Συσκευασία Κρασιού Ικαρίας 38
- 8.3 Ετικέτα κρασιού Ικαρίας 39
- 8.4 Συσκευασία Κρασιού Νεεμέας 40
- 8.5 Ετικέτα κρασιού Νεεμέας 41
- 8.6 Συσκευασία Κρασιού Κυθήρων 42
- 8.7 Ετικέτα κρασιού Κυθήρων 43
- 8.8 Συσκευασία Κρασιού Κρήτης 44
- 8.9 Ετικέτα κρασιού Κρήτης 45

09. ΠΡΟΩΘΗΤΙΚΑ

- 9.1 Καρφίτσα 47
- 9.2 Διαφημιστικές Αφίσες Εταιρείας 48
- 9.3 Διαφημιστικές Αφίσες Εταιρείας 49
- 9.4 Φυλλάδιο με το μύθο της Δήμητρας 50
- 9.5 Φυλλάδιο με το μύθο του Ηρακλή 51
- 9.6 Φυλλάδιο με το μύθο της Αφροδίτης 52
- 9.7 Φυλλάδιο με το μύθο του Ίκαρου 53
- 9.8 Παρουσίαση Αφισών σε εξωτερικό χώρο 54
- 9.9 Καταχώρηση σε Περιοδικό 55

1.0

Η Εταιρεία

Αυτή η ενότητα εισάγει τον αναγνώστη στη καρδιά της εταιρείας. Εξηγεί την ιδεολογία, τον λόγο ύπαρξης του Brand και τους στόχους της εταιρείας. Είναι ο πυρήνας, πάνω στον οποίο έχουν χτιστεί όλοι οι οδηγοί του Brand.

Ιστορία και Ίδρυση της Εταιρείας

Κάπου στη καρδιά της πανέμορφης ελληνικής υπαίθρου, σε ένα κτήμα κρασιού που αγγαλιάζεται από καταπράσινους λόφους, ζει μια οικογένεια με μακρά παράδοση στην οινοποιία. Ο ιδιοκτήτης του κτήματος, έχει πάθος για την ελληνική μυθολογία και για τα κρασιά του. Με τη βοήθεια του γεωπόνου του κτήματος, αποφασίζουν να φτιάξουν νέα κρασιά τα οποία θα αποδίδουν φόρο τιμής στην Ελληνική μυθολογία. Έτσι δημιουργήθηκε η ιδέα για το Mythic Vine, ένα κρασί που αντικατοπτρίζει το θάρρος και τη δύναμη των μεγάλων ηρώων της Ελληνικής μυθολογίας

Καθώς η επιχείρηση άρχισε να αναπτύσσεται, ο ιδιοκτήτης σκέφτηκε να επεκτείνει τις δραστηριότητές του και σε άλλες περιοχές της Ελλάδας. Έτσι, ήρθε σε επαφή με έναν παλιό φίλο που καταγόταν από τη Νεμέα. Ο φίλος του είχε μεγάλη εμπειρία στην καλλιέργεια της ποικιλίας Αγιωρίτικο και συμφώνησε να συνεργαστεί με τον ιδιοκτήτη. Στη Νεμέα, οι δυο φίλοι εγκατέστησαν ένα μικρό οινοποιείο και άρχισαν να παράγουν κρασιά με μοναδική γεύση και άρωμα. Η Νεμέα, με το μεσογειακό κλίμα και τα κατάλληλα εδάφη, τους πρόσφερε τα καλύτερα δυνατά αποτελέσματα.

Ο επόμενος σταθμός ήταν τα Κήθουρα, όπου ο ιδιοκτήτης γνώρισε μια νέα οινολόγο με όραμα και πάθος για την παράδοση και την καινοτομία. Η οινολόγος πρότεινε να καλλιεργήσουν την τοπική ποικιλία, η οποία προσέφερε μοναδικά χαρακτηριστικά στο κρασί τους.

Η τελευταία επέκταση ήταν στην Κρήτη, όπου ο ιδιοκτήτης και η ομάδα του συνεργάστηκαν με έναν έμπειρο οινοποιό που τους βοήθησε να δημιουργήσουν το Παλαιωμένο τους κρασί. Η Κρήτη, με την πλούσια οινική παράδοση και το ιδανικό κλίμα, αποτέλεσε το τέλειο σημείο για την παραγωγή μοναδικών κρητικών κρασιών.

Έτσι, γεννήθηκε η «Mythic Vine», μια εταιρεία που συνδύαζε την παράδοση και την καινοτομία, με στόχο να παράγει τα καλύτερα κρασιά από όλη την Ελλάδα. Κάθε περιοχή προσέφερε τα δικά της μοναδικά χαρακτηριστικά και μαζί δημιουργούσαν μια συλλογή κρασιών που αντιπροσώπευε τον πλούτο και την ποικιλία του ελληνικού αμπελώνα.

Όραμα / Ιδέα

Η εταιρεία Mythic Vine, αντλεί έμπνευση από τον πλούτο της ελληνικής μυθολογίας, για να δημιουργήσει μια εμπειρία γευστικής απόλαυσης. Κάθε μπουκάλι τους αποτελεί ένα ταξίδι στα κείμενα ποιητών και ραψωδών της αρχαίας Ελλάδας.

Βασικές Αξίες

Εξερεύνησε τις αρχές και τις αξίες που χαρακτηρίζουν το Brand μας, και που καθορίζουν τις αποφάσεις μας. Στόχος μας είναι, τόσο η ποιότητα, όσο και η αυθεντικότητα, η βιωσιμότητα, η σωστή συνεργασία και η αφοσίωση στους πελάτες μας.

Βεβαίωση ποιότητας

Η εταιρεία δεσμεύεται να παράγει κρασιά υψηλής ποιότητας, χρησιμοποιώντας τις καλύτερες πρώτες ύλες και τεχνικές. Συνεχής επένδυση σε έρευνα και ανάπτυξη για τη βελτίωση των προϊόντων.

■ Αυτές οι αξίες μπορούν να αποτελέσουν τον θεμέλιο λίθο για μια επιτυχημένη και αξιόπιστη οινοποιητική εταιρεία, προσελκύνοντας πελάτες με τις ίδιες αρχές

Σκοπός

Εμπνευσμένη από την αρχαία παράδοση και συνδυασμένη με τη σύγχρονη γνώση του κρασιού η Mythic Vine προσφέρει μια μοναδική γευστική εμπειρία που θα αφήσει τις αισθήσεις σας μαγεμένες και τη φαντασία σας να ταξιδεψει σε μυθικούς κόσμους.

Καινοτομία και Δημιουργικότητα

Ενσωμάτωση καινοτόμων τεχνολογιών και πρακτικών για την αύξηση της αποτελεσματικότητας και της ποιότητας. Συνεχής αναζήτηση νέων γεύσεων και μεθόδων που θα προσφέρουν μοναδικά προϊόντα.

Διεθνής Αγορά

Ανάπτυξη της εταιρείας με στόχο την παρουσία σε διεθνείς αγορές. Προώθηση των ελληνικών κρασιών παγκοσμίως, διατηρώντας την ελληνική ταυτότητα και παράδοση.

formal —●———— casual

cold —●———— warm

serious —●———— playful

complex —●———— simple

2.0

Λογότυπο

Σε αυτή την ενότητα, παρουσιάζεται το λογότυπο και φαίνεται η χρήση του. Φαίνεται που τοποθετείται, πόσο μικρό ή μεγάλο πρέπει να είναι, και τον χώρο που χρειάζεται για να αναπνέει. Είναι ένας οδηγός που εξασφαλίζει ότι η ταυτότητα πάντα θα χρησιμοποιείται με συνέπεια.



Mythic Vine
– EST. 2024 –

Παρουσίαση Λογοτύπου

Το mythic vine είναι ένα σήμα-λογότυπο παρουσίασης του brand. Η γραμματοσειρά είναι απλή και καθαρή, δίνοντας του μια μοντέρνα όψη και απλότητα. Το σήμα αποτελείται από ένα κύκλο και μια αρχαιοελληνική κολώνα, αντιπροσωπεύ-



Mythic Vine
– EST. 2024 –

οντας την αισθητική, την αρμονία και τον πλούτο της δημιουργικότητας της Αρχαίας Ελλάδας. Η χρήση της στο λογότυπο, υποδηλώνει την αξία της παράδοσης, του πολιτισμού και της ιστορίας. Σε σκουρόχρωμα φόντα, το λογότυπο τοποθετείται λευκό ώστε να υπάρχει αντίθεση και να είναι ευανάγνωστο.



Ασφαλή όρια λογοτύπου

Γύρω από το λογότυπο πρέπει να υπάρχει ένας κενός χώρος, που να διασφαλίζει την αναγνωσιμότητα του. Πάντα στη χρήση, θα πρέπει να τηρούνται τα ασφαλή όρια λογοτύπου .

■ Ελάχιστο μέγεθος 35mm



mythic vine - εταιρική ταυτότητα

Σωστή εφαρμογή λογοτύπου

Για σωστή, ακριβή και υπεύθυνη εφαρμογή του λογοτύπου σε διάφορα χρώματα και backgrounds. Αυτό διασφαλίζει την ακεραιότητα του λογοτύπου, όσον αφορά το μέγεθος, την τοποθέτηση, το χρώμα, την ενίσχυση της αναγνώρισης της επωνυμίας και διατηρεί μία ωραία εικόνα της εταιρείας.



Λανθασμένη εφαρμογή λογοτύπου

Σε καταστάσεις όπου το λογότυπο χρησιμοποιείται λανθασμένα ή χωρίς συνέπεια. Αυτός ο οδηγός βοηθάει στην αποφυγή συνηθισμένων και συχνών λαθών, διαβεβαιώνοντας ότι το λογότυπο έχει πάντα σωστό μέγεθος, θέση, και τα χρώματα διατηρούν την ευαναγνωσιμότητα του λογοτύπου.



3.0

Χρώματα

Η ενότητα των χρωμάτων, είναι ένας οδηγός της χρωματικής παλέτας που καθορίζει το brand, εδραιώνοντας την ίδρυση για μία δυνατή και συνεπή εταιρική ταυτότητα. Τα προσεκτικά διαλεγμένα χρώματα αντικατοπτρίζουν τα χαρακτηριστικά και τις αξίες του brand. Δεν παρέχουν μόνο μία ελκυστική οπτική αισθητική για το brand αλλά επίσης επικοινωνεί τα συναισθήματά και τα μηνύματα του στο κοινό.

PRIMARY COLOUR

Κύριο Χρώμα του Brand

Το σκούρο γκρι είναι ένα σοβαρό, επίσημο και άκαμπτο χρώμα. Συνδέεται με την αυταπάρνηση και την αυτοπειθαρχία. Αυτό ακριβώς είναι που το συνδέει με το brand. Οι μεγαλύτεροι μύθοι στην μυθολογία είναι αυτοί που είχαν αυταπάρνηση.

Χρήση Χρώματος:

- Στο λογότυπο
- Σε προωθητικά έντυπα της εταιρίας

PRIMARY COLOUR

CHARCOAL

HEX	RGB	CMYK
#383838	56 56 56	69 62 61 54

SECONDARY COLOUR

Δευτερεύον Χρώμα του Brand

Το χρυσό χρώμα συμβολίζει την πολυτέλεια και την επιτυχία. Συνδέεται με την αρχοντιά και τον πλούτο. Ένα χρώμα που προσδίδει φως στο brand, αλλά και κύρος. Αναδικνύει την πολυτιμότητα του.

Χρήση Χρώματος:

- Στο λογότυπο
- Σε προωθητικά έντυπα της εταιρίας
- Σε συσκευασίες

PRIMARY COLOUR

GOLDEN

HEX	RGB	CMYK
#383838	56 56 56	69 62 61 54

CHARCOAL

HEX	RGB	CMYK
#383838	56 56 56	69 62 61 54

Κύριο Χρώμα εταιρείας

Χρησιμοποιείται στο λογότυπο, στον φάκελο, στις τσάντες των κρασιών καθώς και στα έντυπα της εταιρείας (αφίσες, φυλλά

CHERRY RED

HEX	RGB	CMYK
#c05051	56 56 56	69 62 61 54

BLUE LAGOON

HEX	RGB	CMYK
#4fb1b5	79 177 181	66 10 30 0

COLDEN

HEX	RGB	CMYK
#ffd387	255 211 135	0 18 54 0

PINK GRAPE

HEX	RGB	CMYK
#464545	245 146 143	69 62 61 54

4.0

Τυπογραφία

Οι οδηγοί για την χρήση της τυπογραφίας, καθορίζουν μία υπεύθυνη χρήση των γραμματοσειρών, των μεγεθών, καθώς και την τοποθέτησή τους. Έτσι, διαβεβαιώνεται ότι το μήνυμα και ο επαγγελματισμός της εταιρείας θα περνάει μέσα από τα σχέδια, και θα είναι ευανάγνωστο.

PRIMARY FONT

Κύρια Γραμματοσειρά

Η κυρία γραμματοσειρά του Mythic Vine είναι η Alata. Είναι μία μοντέρνα και καθαρή γραμματοσειρά. Δημιουργεί μία αίσθηση επαγγελματισμού και σταθερότητας. Προωθεί επιτυχημένα τα στοιχεία του brand που πρέπει να περάσουν στον καταναλωτή.

Οδηγοί χρήσης κύριας γραμματοσειράς

- Χρήση στο λογότυπο
- Χρήση σε αγγλικούς τίτλους
- Χρήση σε αρίθμηση

Aa Bb Cc

Alata Font

A B C D E F G H I J K

L M N O P Q R S T U

V W X Y Z

a b c d e f g h i j k l

m n o p q r s t u v w

x y z

SECONDARY FONT

Δευτερεύουσα Γραμματοσειρά

Η δευτερεύουσα γραμματοσειρά του Mythic Vine, που διαλέχτηκε για το «Est. 2024» είναι η Roboto. Είναι μία μοντέρνα και καθαρή γραμματοσειρά. Είναι ευανάγνωστη και μοντέρνα. Συνδυάζεται αρμονικά με την Alata, φέρνοντας μια ισοροπία στο λογότυπο.

Οδηγοί χρήσης κύριας γραμματοσειράς

- Χρήση στο λογότυπο
- Χρήση σε ελληνικούς τίτλους
- Χρήση σε κείμενα

Aa Bβ Γγ

Roboto Font

Α Β Γ Δ Ε Ζ Η Θ Ι Κ

Λ Μ Ν Ξ Ο Π Ρ Σ Τ

Υ Φ Ψ Χ Ω

α β γ δ ε ζ η θ ι κ λ

μ ν ξ ο π ρ σ τ υ φ ψ

χ ω

Display Headline | font : Alata

size : 60pt

HELLO

Headline 1 | font : Alata

size : 36pt

Welcome to Mythic Vine

Headline 1 | font : Roboto

size : 36pt

Drink with the Myths

Subheader | font : Roboto

size : 24pt

The most amazing wine.

Subheader | font : Roboto

size : 12pt

Wine is one of the oldest beverages known to man, and continues to be celebrated globally.

mythic vine - εταιρική ταυτότητα

5.0

Φωτογραφίες

Σε αυτή τη ενότητα διαφέρεται η αισθητική της εταιρείας όσον αφορά το φωτογραφικό υλικό. Οι φωτογραφίες εκπέμπουν μια αρχοντιά και μια καθαρή εικόνα της ποιότητας της εταιρείας, καθώς και της αισθητικής της.



mythic vine - εταιρική ταυτότητα

6.0

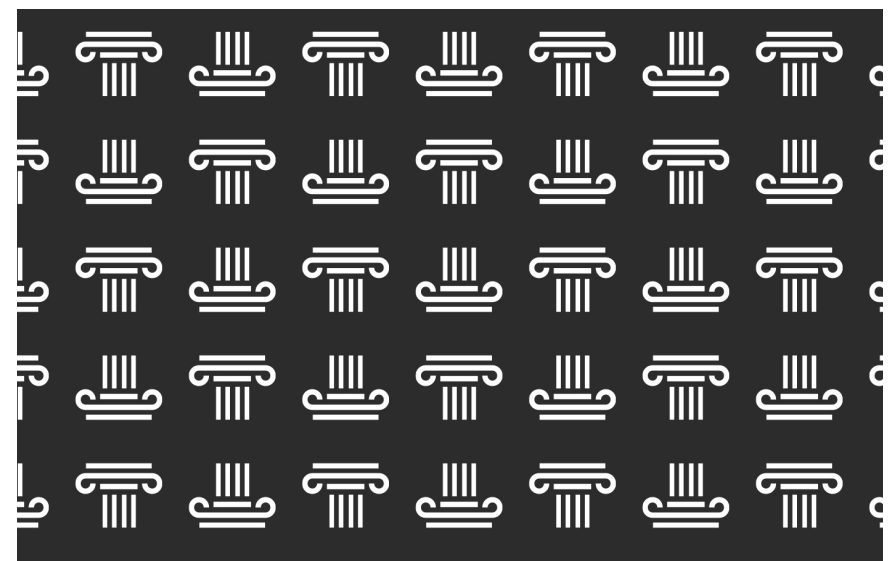
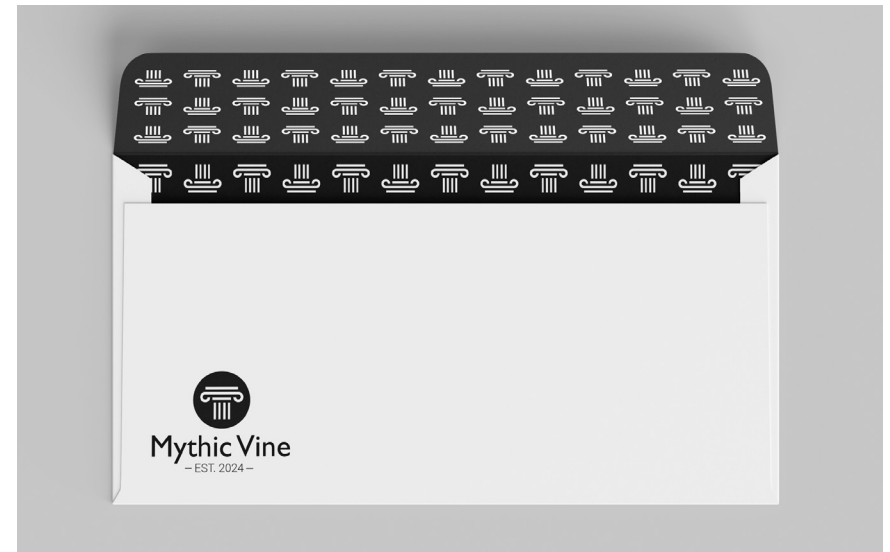
Εταιρική Ταυτότητα

Η εφαρμογή του λογοτύπου στα προωθητικά της εταιρείας. Φαίνεται πως εφαρμόζεται το λογότυπο στην εταιρική κάρτα, στον φάκελο, επιστολόχαρτο κλπ. Αντικατοπτρίζει τη σοβαρότητα του brand, τη φρέσκια ταυτότητα του, διαβεβαιώνοντας ότι όσοι χρησιμοποιούν το brand θα έχουν τη καλύτερη εμπειρία.



mythic vine - εταιρική ταυτότητα





mythic vine - εταιρική ταυτότητα



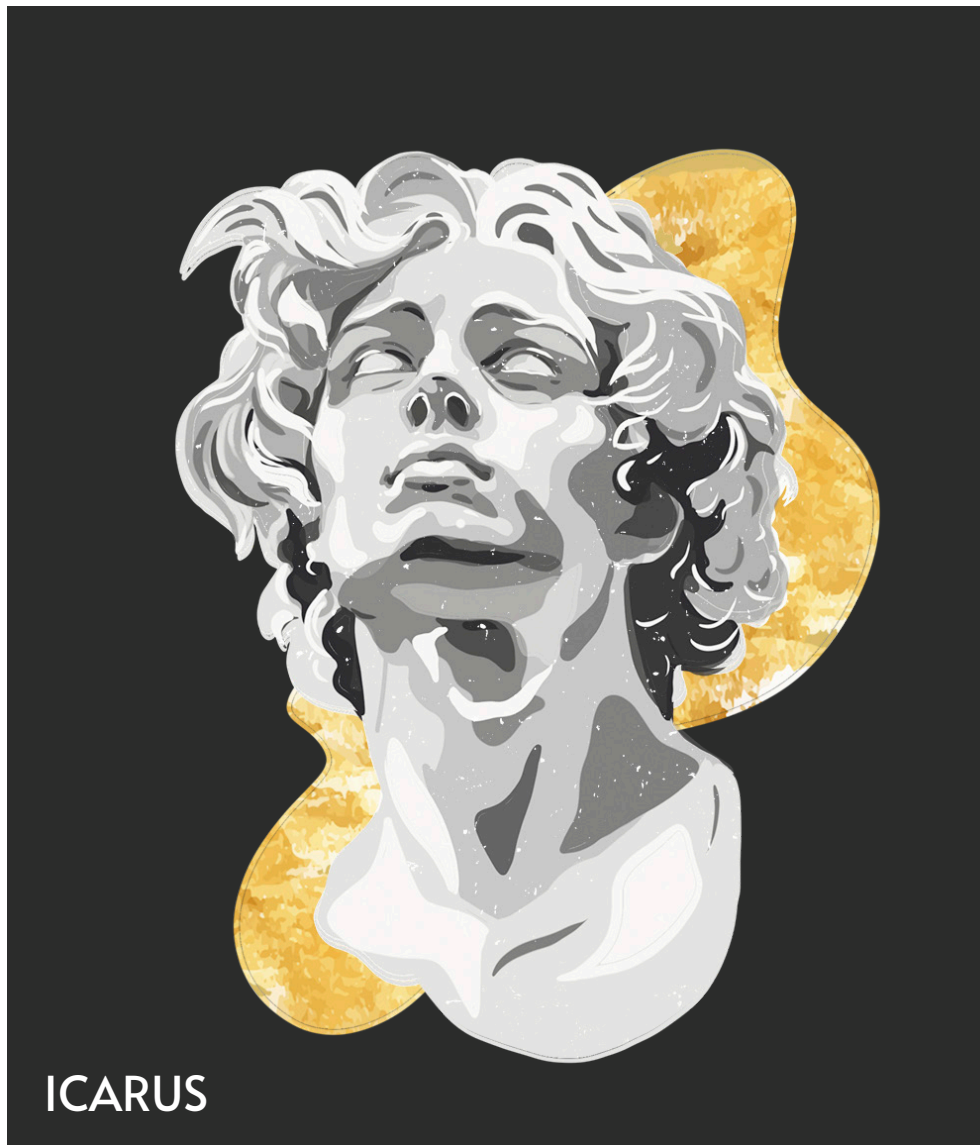


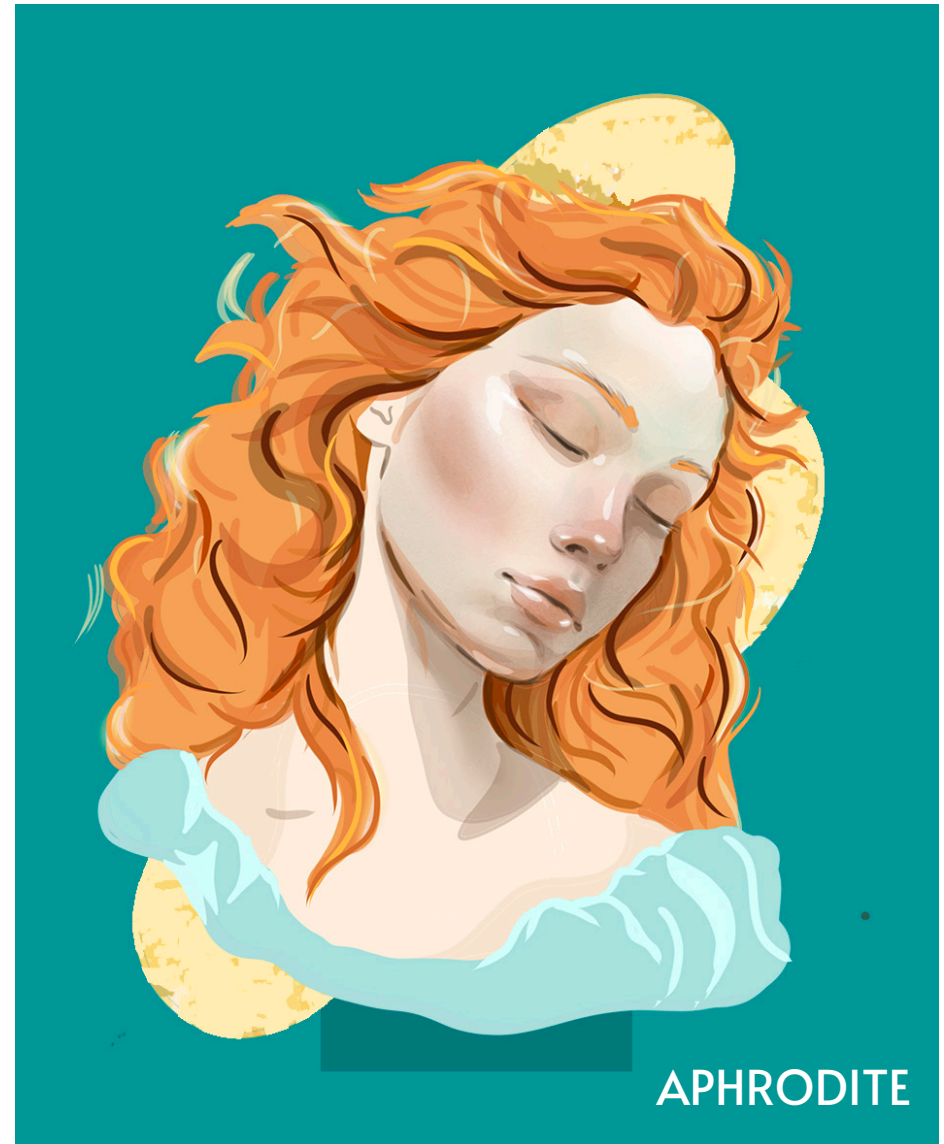
7.0

Εικονογράφηση

Σε αυτή την ενότητα περιλαμβάνονται και παρουσιάζονται οι εικονογραφήσεις των κρασιών. Οι εικονογραφήσεις είναι όλες ζωγραφισμένες σε τάμπλετ, και χρησιμοποιήθηκε η εφαρμογή procreate.







8.0

Συσκευασίες

Η ενότητα αυτή, περιλαμβάνει τις συσκευασίες της εταιρείας. Η κάθε μια, μοναδική, μας λέει τον δικό της μύθο, μέσα από τους ήρωες που κουβαλάνε επάνω τους, ταξιδεύοντας μας σε μια Ελλάδα γεμάτη ιστορία και πολιτισμό. Υπάρχουν 4 συσκευασίες συνολικά, μια για τον λευκό οίνο, μια για τον ερυθρό, μια για το αφρώδες κρασί, και τέλος, μια για το παλαιωμένο.



mythic vine - εταιρική ταυτότητα





ICARUS

ICARIA 2024

FAMILY OWNED VINEYARDS

WHITE WINE

750 ML. ALK. 12% OBJ

ICARUS

WHITE WINE

Αυτό το μοναδικό λευκό κρασί παράγεται στην καρδιά της Ικαρίας, ενός νησιού με πλούσια οινοποιητική παράδοση και απaráμιλλη φυσική ομορφιά. Χρησιμοποιώντας την αυτόχθονη ποικιλία Μπεγλέρι, δημιουργούμε ένα κρασί που αντικατοπτρίζει τον ιδιαίτερο χαρακτήρα και την αυθεντικότητα του τόπου μας.

Το λευκό κρασί μας προσφέρει μια εκλεπτυσμένη αρωματική παλέτα με νότες από λευκά άνθη, εσπεριδοειδή και μια διακριτική αίσθηση φρεσκάδας από τη θαλασσινή αύρα της Ικαρίας. Στο στόμα, είναι δροσερό, με ισορροπημένη οξύτητα και μακρά επίγευση που αποτυπώνει τη γη και το κλίμα του νησιού.

IKARIA 2024

FAMILY OWNED VINEYARDS

0.75 L 12% VOL



mythic vine - εταιρική ταυτότητα





HERCULES

NEMEA 2024

FAMILY OWNED VINEYARDS

DARK RED WINE

750 ML. ALK. 12% OBJ

HERCULES

DARK RED WINE

Το κρασί μας παράγεται στην ιστορική περιοχή της Νεμέας, γνωστής για την καλλιέργεια της ποικιλίας Αγιωργίτικο, που δίνει κρασιά με πλούσια γεύση και έντονο χαρακτήρα. Με μεράκι και παραδοσιακές τεχνικές, δημιουργούμε ένα κρασί που ενσαρκώνει την ουσία και την κληρονομιά του τόπου μας.

Ανακαλύψτε τη βαθιά, πλούσια γεύση του κρασιού μας, με αρώματα από ώριμα κόκκινα φρούτα, βανίλια και μπαχαρικά. Στο στόμα, το κρασί είναι γεμάτο, με βελούδινες τανίνες και μακρά, απολαυστική επίγευση. Η μοναδική σύσταση του εδάφους και το κλίμα της Νεμέας συμβάλλουν στη δημιουργία ενός κρασιού εξαιρετικής ποιότητας και πολυπλοκότητας.

NEMEA 2024

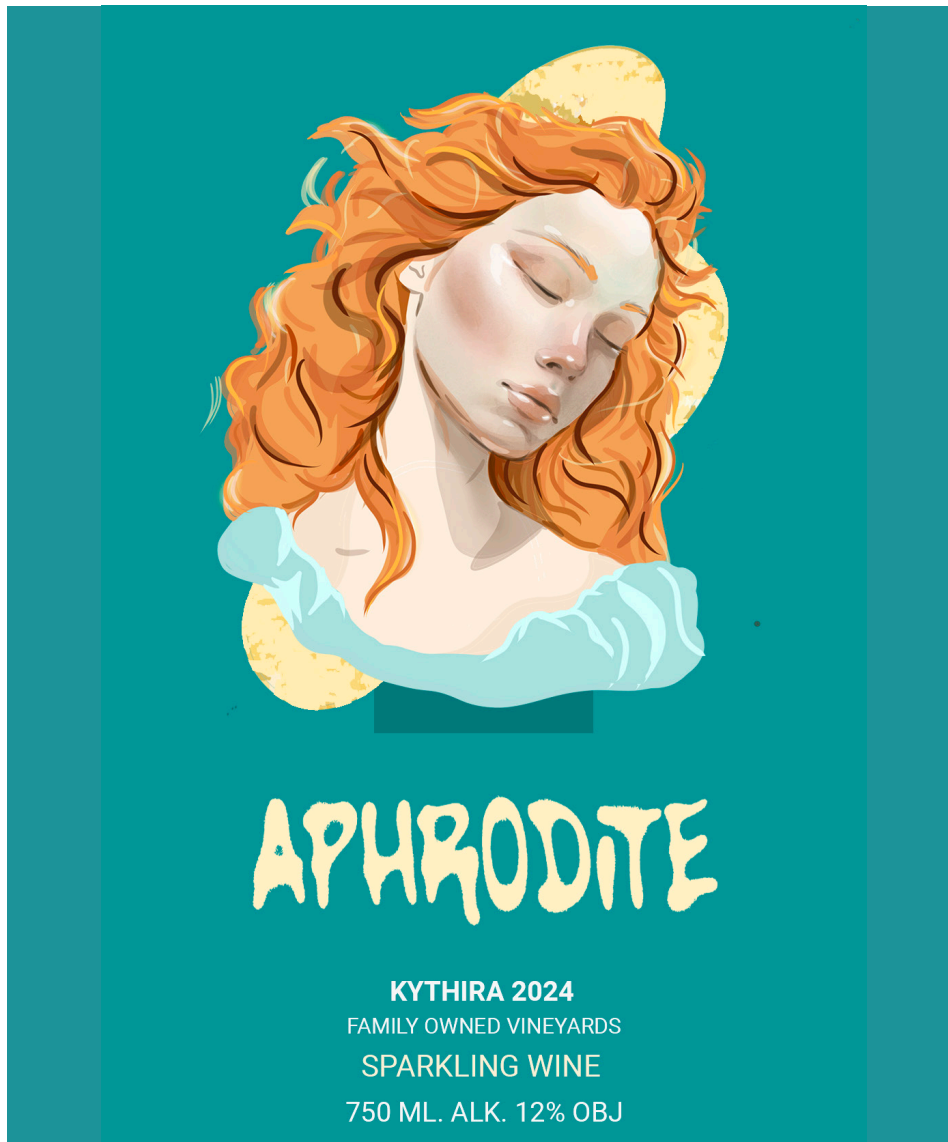
FAMILY OWNED VINEYARDS

0.75 L 12% VOL



mythic vine - εταιρική ταυτότητα





mythic vine - εταιρική ταυτότητα





DEMITRA

CRETE 2024

FAMILY OWNED VINEYARDS

OLD MEDIEVAL WINE

750 ML. ALK. 12% OBJ

DEMITRA

OLD MEDIEVAL WINE

Αυτό το εξαιρετικό παλαιωμένο κρασί παράγεται στους ευλογημένους αμπελώνες της Κρήτης, ενός νησιού με μακραίωνη παράδοση στην οινοποιία. Το παλαιωμένο κρασί μας προσφέρει μια μοναδική γευστική εμπειρία με αρώματα από ώριμα μαύρα φρούτα, καραμέλα, βανίλια και καβουρδισμένα καρύδια.

Η οινοποίηση πραγματοποιείται με ιδιαίτερη φροντίδα και σεβασμό στις παραδοσιακές μεθόδους της Κρήτης. Μετά τη ζύμωση, το κρασί παλαιώνει για 24 μήνες σε δρύινα βαρέλια, αποκτώντας βάθος.. Ακολουθεί επιπλέον παλαίωση στη φιάλη για τουλάχιστον 12 μήνες πριν διατεθεί στην αγορά, εξασφαλίζοντας την άριστη ποιότητα και τον ξεχωριστό χαρακτήρα του.

CRETE 2024

FAMILY OWNED VINEYARDS

0.75 L 12% VOL



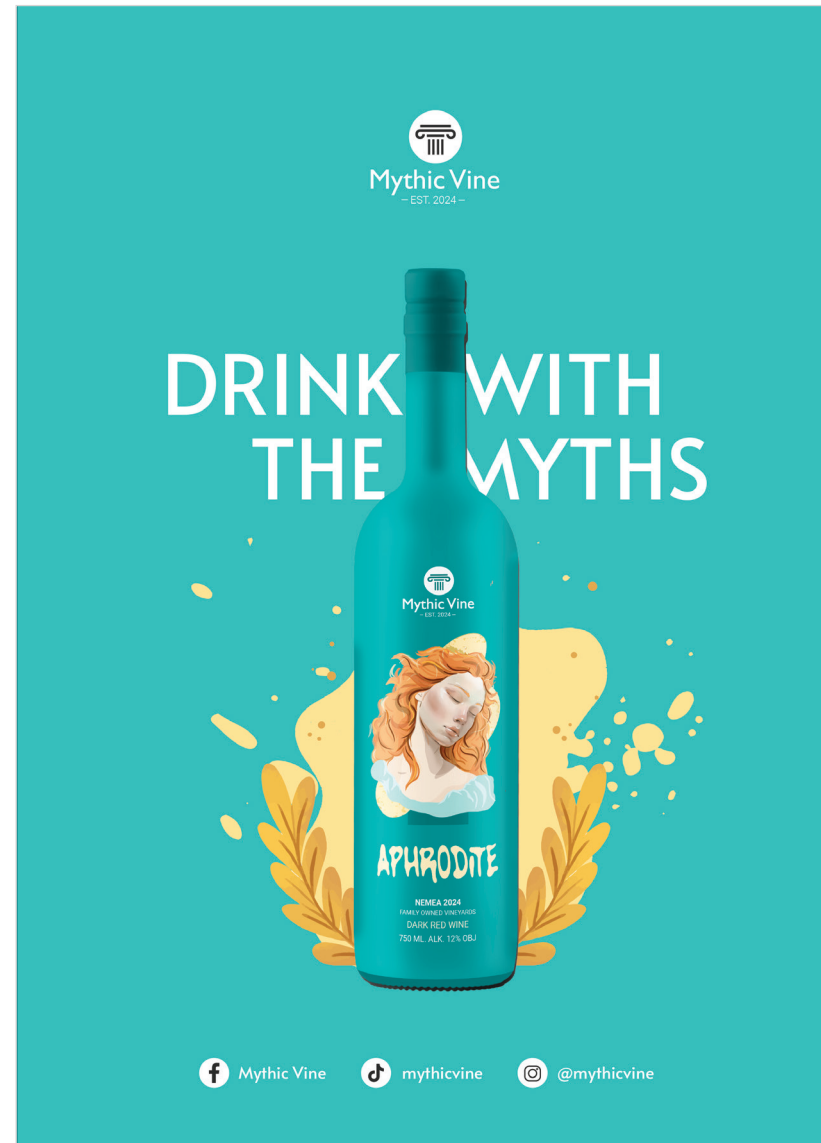
9.0

Πρωθητικά

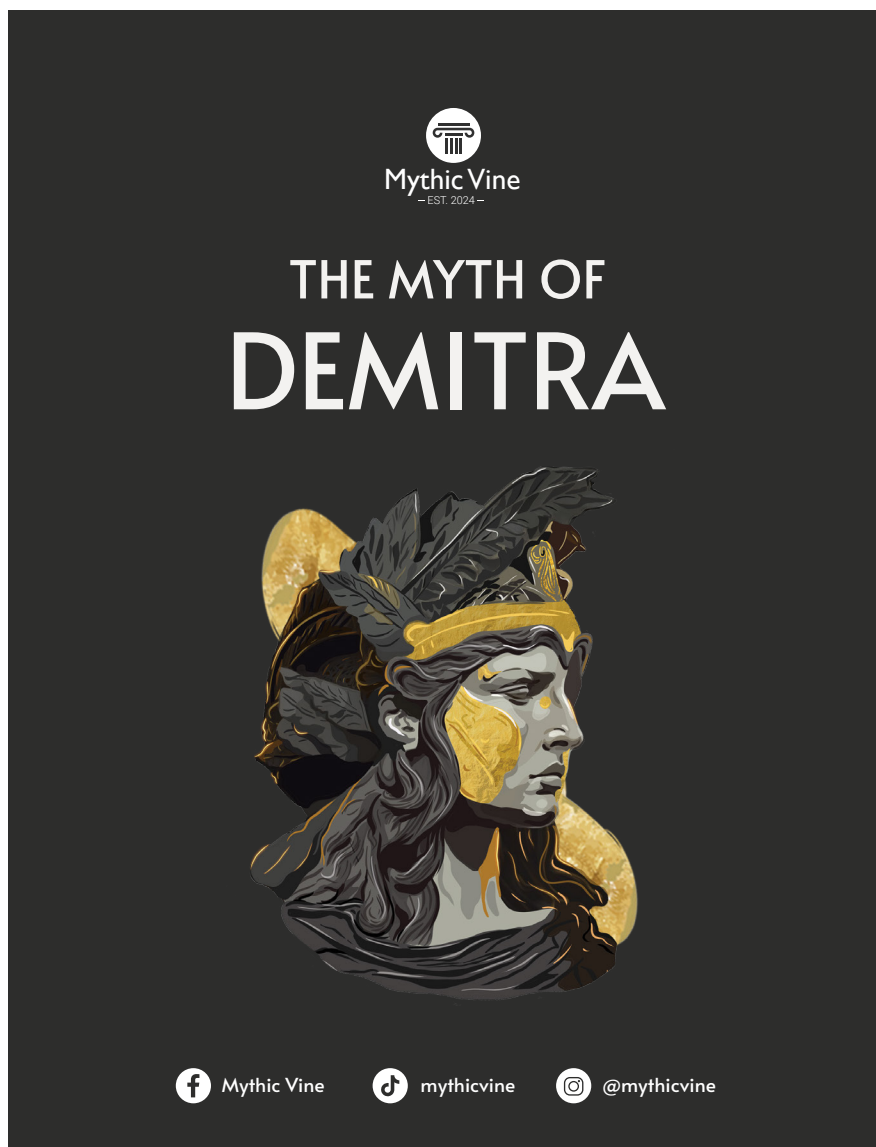
Σε αυτή την ενότητα φαίνονται όλα τα έντυπα για την προώθηση της εταιρείας. Περιλαμβάνει αφίσες για όλα τα κρασιά, καθώς και φυλλάδια τα οποία θα δίνονται μαζί με τα κρασιά και θα ενημερώνουν τον καταναλωτή για τον μύθο στον οποίο βασίζεται η επιλεγμένη ποικιλία κρασιού. Αυτό εξυπηρετεί ιδιαίτερα στις περιπτώσεις που το κρασί θα εξάγεται.



mythic vine - εταιρική ταυτότητα







THE MYTH OF DEMITRA

Η Δήμητρα είναι μία από τις σημαντικότερες θεές της ελληνικής μυθολογίας, γνωστή ως θεά της γεωργίας, της γονιμότητας και της συγκομιδής. Ο μύθος της Δήμητρας είναι ιδιαίτερα συνδεδεμένος με τον κύκλο της ζωής, των εποχών και της αναγέννησης της φύσης.

Η Απαγωγή της Περσεφόνης

Ο πιο διάσημος μύθος που αφορά τη Δήμητρα είναι αυτός της απαγωγής της κόρης της, Περσεφόνης, από τον Άδη. Μια μέρα, ενώ η Περσεφώνη μάζευε λουλούδια σε ένα λιβάδι, ο Άδης αναδύθηκε από τη γη με το άρμα του και την απήγαγε, παίρνοντάς την μαζί του στο σκοτεινό βασίλειό του. Η Δήμητρα, απελπισμένη από την εξαφάνιση της κόρης της, άρχισε να την αναζητά σε όλο τον κόσμο, παραμελώντας τα καθήκοντά της ως θεά της γεωργίας. Η γη έγινε άγονη και οι καλλιέργειες απέτυχαν, προκαλώντας λιμό και απελπισία στους ανθρώπους.

Η Παρέμβαση του Δία

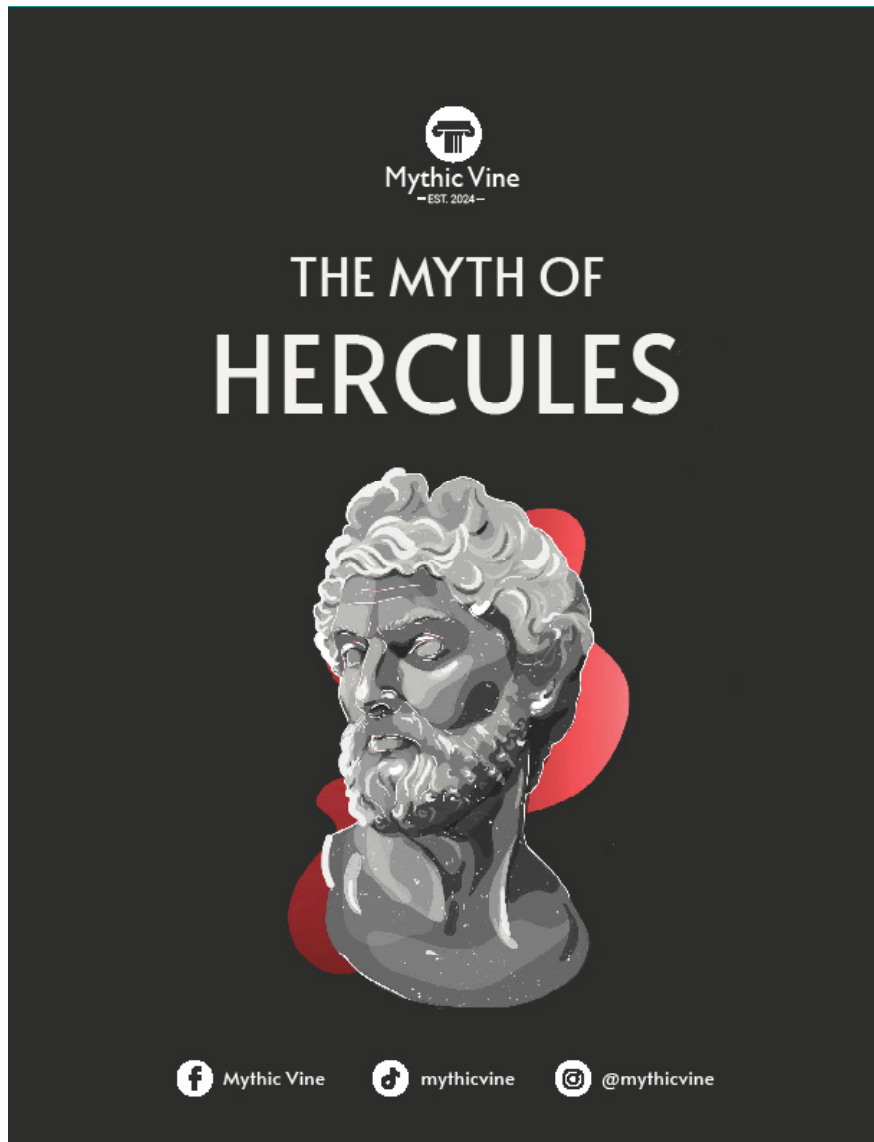
Οι κραυγές και οι προσευχές των ανθρώπων έφτασαν στον Δία, τον βασιλιά των θεών. Κατανοώντας τη σοβαρότητα της κατάστασης και την αναγκαιότητα της γονιμότητας της γης, ο Δίας αποφάσισε να επέμβει. Έστειλε τον Ερμή, τον αγγελιοφόρο των θεών, στον κάτω κόσμο για να διαπραγματευτεί με τον Άδη την επιστροφή της Περσεφόνης.

Η Συμφωνία

Ο Άδης συμφώνησε να αφήσει την Περσεφώνη να επιστρέψει στη μητέρα της, αλλά πριν το κάνει, της έδωσε να φάει σπόρους ροδιού. Σύμφωνα με τους κανόνες του κάτω κόσμου, όποιος τρώει κάτι από εκεί, είναι δεσμευμένος να επιστρέψει. Έτσι, η Περσεφώνη έπρεπε να περνάει ένα μέρος του χρόνου στον κάτω κόσμο μαζί με τον Άδη και το υπόλοιπο μέρος στον επάνω κόσμο με τη μητέρα της.

Ο Κύκλος των Εποχών

Αυτή η συμφωνία εξηγεί τον κύκλο των εποχών. Όταν η Περσεφώνη επιστρέφει στη γη, η Δήμητρα είναι χαρούμενη και η φύση ανθίζει, φέρνοντας την άνοιξη και το καλοκαίρι. Όταν η Περσεφώνη επιστρέφει στον κάτω κόσμο, η Δήμητρα θρηνεί και η φύση μαραϊνείται, φέρνοντας το φθινόπωρο και τον χειμώνα. Ο μύθος αυτός αντικατοπτρίζει την αιώνια αναγέννηση και τον κύκλο της ζωής και του θανάτου στη φύση.



THE MYTH OF HERCULES

Ο Ηρακλής, ήταν ο πιο διάσημος ήρωας της αρχαίας Ελλάδας, γνωστός για τη δύναμη, την ανδρεία και τις περιπέτειές του. Γιος του Δία και της Αλκμήνης, ο Ηρακλής ήταν μισός θεός και μισός άνθρωπος.

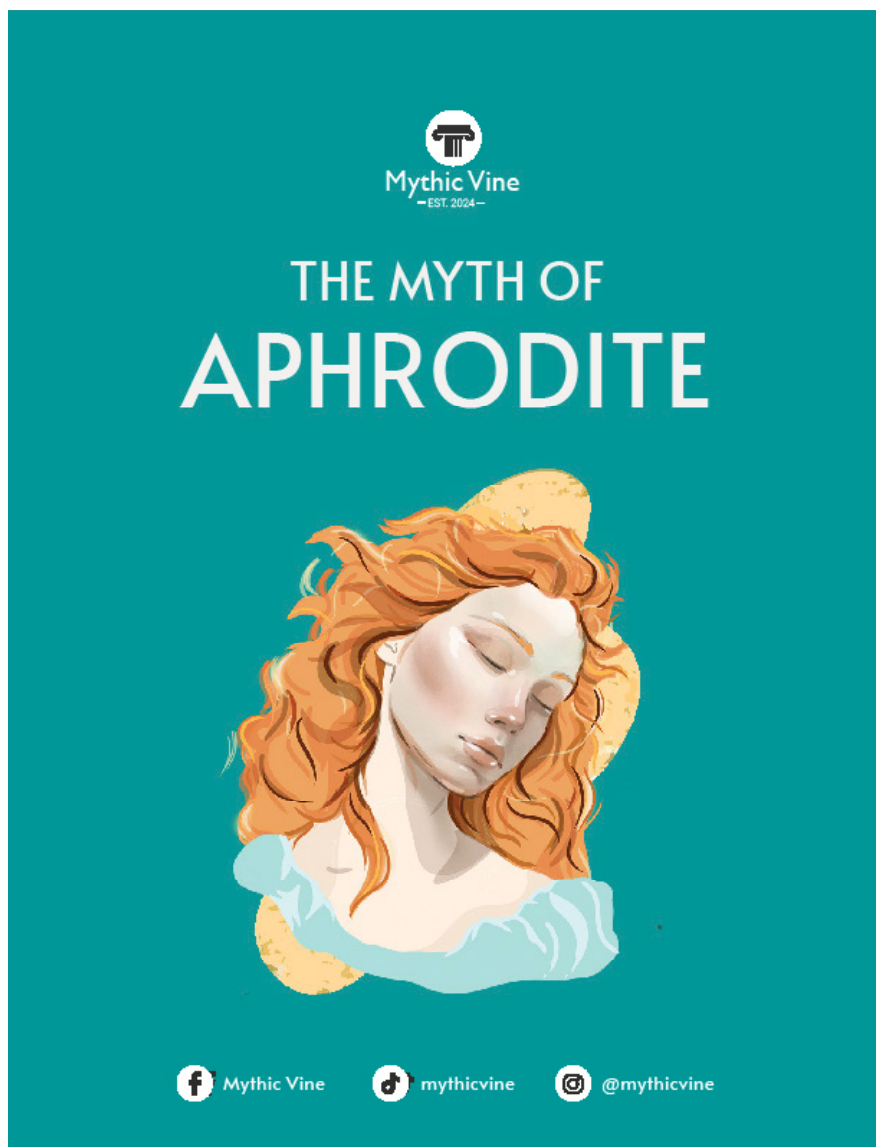
Οι Δώδεκα Άθλοι του Ηρακλή

Για να εξιλεωθεί για τα λάθη του, ο Ηρακλής ανέλαβε να εκτελέσει δώδεκα άθλους που του ανατέθηκαν από τον Ευρυσθέα, βασιλιά της Τίρυνθας. Αυτοί οι άθλοι περιλάμβαναν:

- **Το Λιοντάρι της Νεμέας:** Να σκοτώσει το αθάνατο λιοντάρι της Νεμέας.
- **Η Λερναία Ύδρα:** Να σκοτώσει το πολύκεφαλο τέρας, τη Λερναία Ύδρα.
- **Η Κερυνίτιδα Έλαφος:** Να πιάσει την ιερή έλαφο της Αρτέμιδος.
- **Ο Ερυμάνθιος Κάπρος:** Να πιάσει τον αγριόχοιρο του Ερυμάνθου.
- **Οι Στάβλοι του Αυγεία:** Να καθαρίσει τους στάβλους του βασιλιά Αυγεία σε μια μέρα.
- **Οι Στυμφαλίδες Όρνιθες:** Να διώξει τα ανθρωποφάγα πουλιά από τη λίμνη Στυμφαλία.
- **Ο Ταύρος της Κρήτης:** Να πιάσει τον ταύρο που τρομοκρατούσε την Κρήτη.
- **Τα Άλογα του Διομήδη:** Να φέρει τα ανθρωποφάγα άλογα του βασιλιά Διομήδη.
- **Η Ζώνη της Ιππολύτης:** Να πάρει τη ζώνη της βασίλισσας των Αμαζόνων, Ιππολύτης.
- **Τα Βόδια του Γηρυόνη:** Να φέρει τα βόδια του τρικέφαλου γίγαντα Γηρυόνη.
- **Τα Μήλα των Εσπερίδων:** Να φέρει τα χρυσά μήλα από τον κήπο των Εσπερίδων.
- **Ο Κέρβερος:** Να φέρει τον τρικέφαλο σκύλο Κέρβερο από τον κάτω κόσμο.

Άλλα Κατορθώματα

Εκτός από τους δώδεκα άθλους, ο Ηρακλής συμμετείχε σε πολλές άλλες περιπέτειες, όπως η Αργοναυτική Εκστρατεία και η εκστρατεία κατά των Αμαζόνων. Οι περιπέτειές του και η δύναμή του τον έκαναν έναν από τους πιο αγαπημένους ήρωες της αρχαιότητας.



THE MYTH OF APHRODITE

Η Αφροδίτη είναι η θεά της αγάπης, της ομορφιάς και του έρωτα στην ελληνική μυθολογία. Γεννήθηκε από τον αφρό της θάλασσας και ανέβηκε στην ακτή

Η Θεά της Ομορφιάς και του Έρωτα

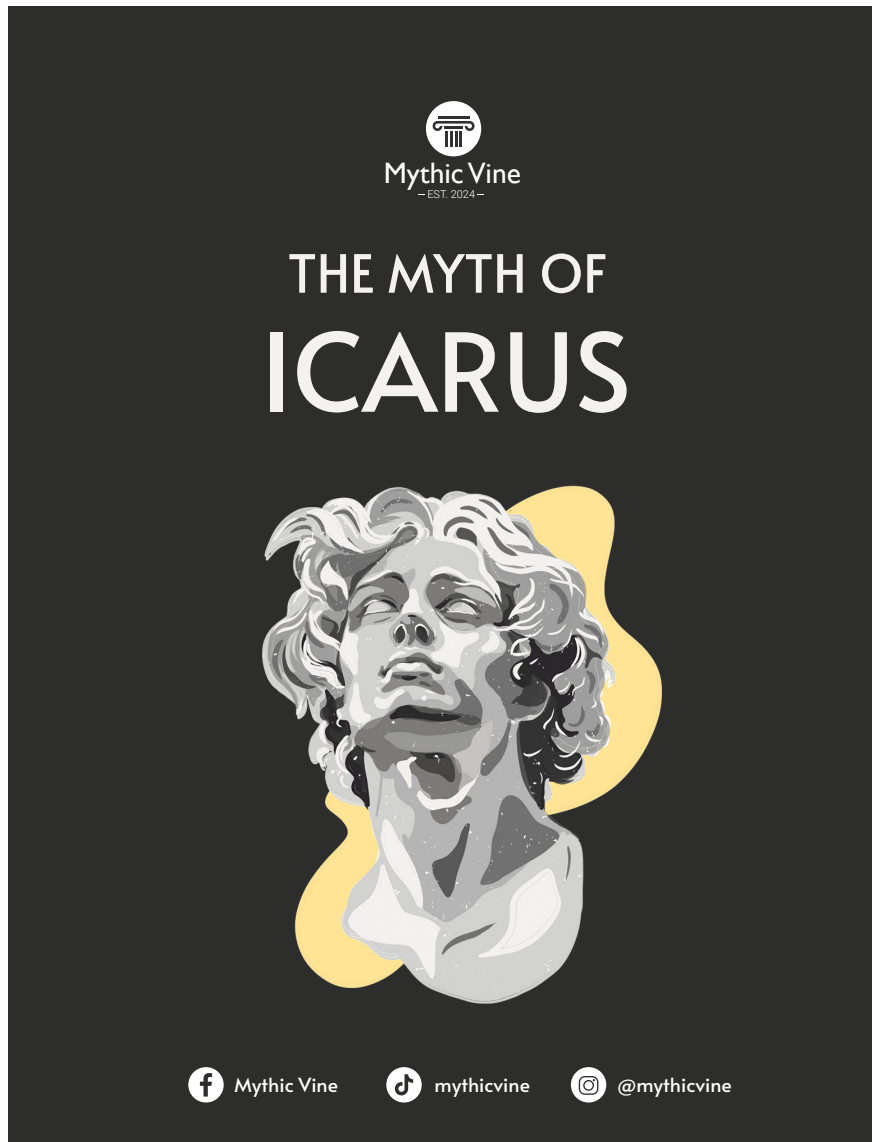
Η Αφροδίτη ήταν γνωστή για την απaráμιλλη ομορφιά της και τη δύναμή της να εμπνέει έρωτα και πάθος στους θεούς και στους ανθρώπους. Είναι η μητέρα του Έρωτα, του θεού του έρωτα, που είναι γνωστός και ως Κύπρις.

Η Αφροδίτη συμμετείχε στον μύθο της δίκης της ομορφιάς, που οδήγησε στον Τρωικό Πόλεμο. Ο Πάρις, πρίγκιπας της Τροίας, έπρεπε να επιλέξει την πιο όμορφη θεά ανάμεσα στην Αφροδίτη, την Ήρα και την Αθηνά. Η Αφροδίτη υποσχέθηκε στον Πάρις την αγάπη της ωραιότερης γυναίκας, της Ελένης, αν της έδινε το χρυσό μήλο της Έριδος. Ο Πάρις επέλεξε την Αφροδίτη, προκαλώντας τη ζήλια των άλλων θεών και οδηγώντας τελικά στον πόλεμο της Τροίας.

Ο μύθος της Αφροδίτης αντικατοπτρίζει την πολυπλοκότητα της αγάπης και του έρωτα, και η θεά παραμένει ένα διαχρονικό σύμβολο ομορφιάς και πάθους.

Άλλες Πληροφορίες

Η Αφροδίτη ήταν επίσης θεά της γονιμότητας, της άνοιξης και της αναπαραγωγής. Η λατρεία της συνδέεται με την αναγέννηση της φύσης και την ευφορία της γης.



THE MYTH OF ICARUS

Ο μύθος του Ίκαρου είναι ένας από τους πιο γνωστούς και σημαντικούς της ελληνικής μυθολογίας, ο οποίος διδάσκει για τις συνέπειες της υπερβολικής φιλοδοξίας και της αλαζονείας.

Η Ιστορία του Ίκαρου

Ο Ίκαρος ήταν γιος του Δαίδαλου, ενός μεγάλου εφευρέτη και τεχνίτη στην αρχαία Ελλάδα. Ο Δαίδαλος και ο Ίκαρος βρίσκονταν φυλακισμένοι από τον βασιλιά Μίνωα στο νησί της Κρήτης, μέσα στον περίφημο Λαβύρινθο, έναν περίπλοκο δαιδαλώδη χώρο που ο ίδιος ο Δαίδαλος είχε κατασκευάσει για να φυλάξει τον Μινώταυρο, ένα τρομακτικό τέρας μισό άνθρωπος, μισό ταύρος.

Η Απόδραση

Για να αποδράσουν από τη φυλακή τους, ο Δαίδαλος κατασκεύασε δύο ζευγάρια φτερά χρησιμοποιώντας φτερά πουλιών και κερί. Έμαθε στον Ίκαρο πώς να χρησιμοποιεί τα φτερά και τον προειδοποίησε να μην πετάξει ούτε πολύ ψηλά κοντά στον ήλιο, γιατί η ζέστη θα έλιωνε το κερί, ούτε πολύ χαμηλά κοντά στη θάλασσα, γιατί η υγρασία θα βάρυνε τα φτερά και θα τον τραβούσε προς τα κάτω.

Η Πτώση του Ίκαρου

Παρά τις προειδοποιήσεις του πατέρα του, ο Ίκαρος, γεμάτος ενθουσιασμό και υπερβολική αυτοπεποίθηση, άρχισε να πετάει όλο και πιο ψηλά, πλησιάζοντας τον ήλιο. Η ζέστη του ήλιου έλιωσε το κερί που κρατούσε τα φτερά του ενωμένα και τελικά, ο Ίκαρος έπεσε από τον ουρανό και πνίγηκε στη θάλασσα, η οποία πήρε το όνομά του και από τότε ονομάζεται Ικάριο Πέλαγος.

Η Διδαχή του Μύθου

Ο μύθος του Ίκαρου λειτουργεί ως παραβολή για τους κινδύνους της ύβρεως και της υπερβολικής φιλοδοξίας. Διδάσκει ότι πρέπει να ακούμε τις συμβουλές των σοφών και να μην παρασυρόμαστε από την αλαζονεία και την υπερεκτίμηση των δυνατοτήτων μας. Ο Ίκαρος, αν και είχε τις δυνατότητες να αποδράσει και να επιτύχει, υπερέβη τα όρια του και πλήρωσε το τίμημα με τη ζωή του.





ΒΙΒΛΙΟΔΕΣΙΑ ΒΙΒΛΙΟΠΩΛΕΙΟ “Ο ΛΟΓΟΣ”

Ζήκος Μιχάλης

Κορίνθου 199, Πάτρα
2610224197, 6971930419

Επιλογές

- Σκληρόδετη Βιβλιοδεσία με ράψιμο, κλασσικά χρώματα με χρυσοτυπία. Επιλογή δερματόδετου ή δερματίνης
- Σκληρόδετο με ράψιμο, με εξώφυλλο εκτυπωμένο από υπολογιστή, πλαστικοποιημένο με εκτυπωμένη ράχη και άπειρες επιλογές.
- Ευλύγιστη βιβλιοδεσία με ράψιμο, εξώφυλλο πλαστικοποιημένο και όλες τις επιλογές από εκτύπωση.

Mythic Vine