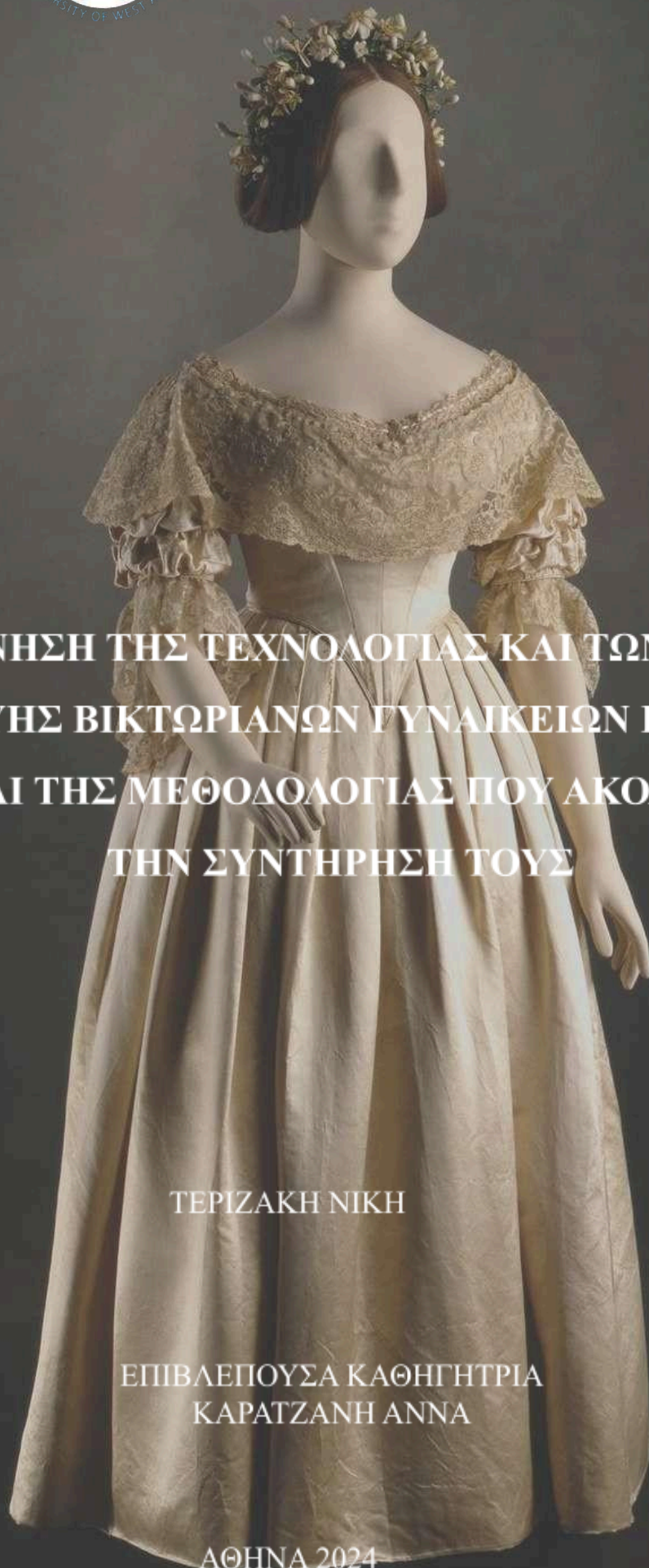




ΠΑΝΕΠΙΣΤΗΜΙΟ ΔΥΤΙΚΗΣ ΑΤΤΙΚΗΣ
ΣΧΟΛΗ ΕΦΑΡΜΟΣΜΕΝΩΝ ΤΕΧΝΩΝ ΚΑΙ ΠΟΛΙΤΙΣΜΟΥ
ΤΜΗΜΑ ΣΥΝΤΗΡΗΣΗΣ ΑΡΧΑΙΟΤΗΤΩΝ ΚΑΙ ΕΡΓΩΝ ΤΕΧΝΗΣ



ΔΙΕΡΕΥΝΗΣΗ ΤΗΣ ΤΕΧΝΟΛΟΓΙΑΣ ΚΑΙ ΤΩΝ ΥΛΙΚΩΝ
ΚΑΤΑΣΚΕΥΗΣ ΒΙΚΤΩΡΙΑΝΩΝ ΓΥΝΑΙΚΕΙΩΝ ΕΝΔΥΜΑΤΩΝ
(1840-1900) ΚΑΙ ΤΗΣ ΜΕΘΟΔΟΛΟΓΙΑΣ ΠΟΥ ΑΚΟΛΟΥΘΕΙΤΑΙ ΓΙΑ
ΤΗΝ ΣΥΝΤΗΡΗΣΗ ΤΟΥΣ

ΤΕΡΙΖΑΚΗ ΝΙΚΗ

ΕΠΙΒΛΕΠΟΥΣΑ ΚΑΘΗΓΗΤΡΙΑ
ΚΑΡΑΤΖΑΝΗ ANNA

ΑΘΗΝΑ 2024



ΠΑΝΕΠΙΣΤΗΜΙΟ ΔΥΤΙΚΗΣ ΑΤΤΙΚΗΣ
ΤΜΗΜΑ ΣΥΝΤΗΡΗΣΗΣ ΑΡΧΑΙΟΤΗΤΩΝ
ΚΑΙ ΕΡΓΩΝ ΤΕΧΝΗΣ

ΠΤΥΧΙΑΚΗ ΕΡΓΑΣΙΑ

**ΔΙΕΡΕΥΝΗΣΗ ΤΗΣ ΤΕΧΝΟΛΟΓΙΑΣ ΚΑΙ ΤΩΝ ΥΛΙΚΩΝ ΚΑΤΑΣΚΕΥΗΣ
ΒΙΚΤΩΡΙΑΝΩΝ ΓΥΝΑΙΚΕΙΩΝ ΕΝΔΥΜΑΤΩΝ (1840-1900) ΚΑΙ ΤΗΣ
ΜΕΘΟΔΟΛΟΓΙΑΣ ΠΟΥ ΑΚΟΛΟΥΘΕΙΤΑΙ ΓΙΑ ΤΗΝ ΣΥΝΤΗΡΗΣΗ ΤΟΥΣ**

ΟΝΟΜΑΤΕΠΩΝΥΜΟ ΦΟΙΤΗΤΡΙΑΣ/ΑΜ.: ΤΕΡΙΖΑΚΗ ΝΙΚΗ/ 16034

ΕΠΙΒΛΕΠΟΥΣΑ ΚΑΘΗΓΗΤΡΙΑ: ΚΑΡΑΤΖΑΝΗ ANNA

ΔΗΛΩΣΗ ΣΥΓΓΡΑΦΕΩΣ ΠΤΥΧΙΑΚΗΣ ΕΡΓΑΣΙΑΣ

Η κάτωθι υπογεγραμμένη Τεριζάκη Νίκη του Μιχαήλ, με αριθμό μητρώου 16034 φοιτήτρια του Πανεπιστημίου Δυτικής Αττικής της Σχολής Εφαρμοσμένων τεχνών και πολιτισμού του Τμήματος Συντήρησης Αρχαιοτήτων και έργων τέχνης, δηλώνω υπεύθυνα ότι: «Είμαι συγγραφέας αυτής της πτυχιακής/διπλωματικής εργασίας και ότι κάθε βοήθεια την οποία είχα για την προετοιμασία της είναι πλήρως αναγνωρισμένη και αναφέρεται στην εργασία. Επίσης, οι όποιες πηγές από τις οποίες έκανα χρήση δεδομένων, ιδεών ή λέξεων, είτε ακριβώς είτε παραφρασμένες, αναφέρονται στο σύνολό τους, με πλήρη αναφορά στους συγγραφείς, τον εκδοτικό οίκο ή το περιοδικό, συμπεριλαμβανομένων και των πηγών που ενδεχομένως χρησιμοποιήθηκαν από το διαδίκτυο. Επίσης, βεβαιώνω ότι αυτή η εργασία έχει συγγραφεί από μένα αποκλειστικά και αποτελεί προϊόν πνευματικής ιδιοκτησίας τόσο δικής μου, όσο και του Ιδρύματος.

Παράβαση της ανωτέρω ακαδημαϊκής μου ευθύνης αποτελεί ουσιώδη λόγο για την ανάκληση του πτυχίου μου».

Η Δηλούσα

Νίκη Τεριζάκη



Τριμελής Επιτροπή

Άννα Καρατζάνη

Σταυρούλα Ράπτη

Αικατερίνη Μαλέα

Περιεχόμενα

ΠΕΡΙΛΗΨΗ	5
ABSTRACT	6
ΕΥΧΑΡΙΣΤΙΕΣ	7
ΕΙΣΑΓΩΓΗ	8
ΚΕΦΑΛΑΙΟ 1 - ΙΣΤΟΡΙΚΗ ΑΝΑΔΡΟΜΗ	9
1.1 Η Βασίλισσα Βικτώρια και η Εποχή της	9
1.2 Η Βικτωριανή Περίοδος και η Γυναικεία Μόδα	10
1.3 Βικτωριανά Γυναικεία Πρότυπα	11
ΚΕΦΑΛΑΙΟ 2° – ΤΑ ΒΙΚΤΩΡΙΑΝΑ ΓΥΝΑΙΚΕΙΑ ΕΝΔΥΜΑΤΑ	15
2.1 Χαρακτηριστικά της Βικτωριανής Εποχής	15
2.2 Βικτωριανή Γυναικεία Ενδυμασία	17
2.3 Ειδικά Γυναικεία Ενδύματα	21
2.3.1 Γάμος	21
2.3.2. Μητρότητα	22
2.3.3 Πένθος	23
2.4 Βικτωριανά Παιδικά Ενδύματα	25
ΚΕΦΑΛΑΙΟ 3° – ΚΑΤΑΣΚΕΥΗ ΚΑΙ ΠΡΟΣΤΑΣΙΑ ΒΙΚΤΩΡΙΑΝΩΝ ΕΝΔΥΜΑΤΩΝ	29
3.1 Τεχνολογία και υλικά κατασκευής	29
3.2 Η προστασία των βικτωριανών ενδυμάτων	33
3.3 Τρόποι Καθαρισμού	34
ΚΕΦΑΛΑΙΟ 4° – ΜΕΛΕΤΕΣ ΠΕΡΙΠΤΩΣΗΣ	36
4.1 Νυφικό φόρεμα και πέπλα (Victoria and Albert Museum, London) 2014	36
Πηγή: https://www.vam.ac.uk/blog/here-come-brides/grey-white-wet-cleaning-henrietta-woodcocks-wedding-dresses	36
4.2 Μεσοφόρι Βασίλισσας Βικτώριας (Williams, 2017)	42
Πηγή: (https://blog.hrp.org.uk/conservation/queen-victorias-petticoat-magnified-conservation-begins/)	42
4.3 Σακάκι της Βασίλισσας Βικτώριας (2018)	51
Πηγή: (https://blog.hrp.org.uk/conservation/queen-victorias-jacket/)	51
4.4 Πένθιμο Φόρεμα Βασίλισσας Βικτώριας (Austin, 2019)	60
Πηγή: Mounting Queen Victoria’s mourning dress London Museum	60
4.5 Παιδικό Επίσημο Φόρεμα (2018)	66
Πηγή: (https://blog.hrp.org.uk/conservation/conserving-history-a-victorian-childs-dress-worn-for-a-wedding/)	66
4.6 Παιδικό Λευκό Φόρεμα με Κέντημα (2018)	74
Πηγή: University of Delaware Historic Costume and Textile Collection	74

https://db7c70ce-8e27-4f13-af98-721312149ccf.filesusr.com/ugd/d2805c_24b3aae95f5a4f21b42e81a6b93150af.pdf	74
ΚΕΦΑΛΑΙΟ 5° : ΣΥΜΠΕΡΑΣΜΑΤΑ-ΣΥΖΗΤΗΣΗ	79
ΒΙΒΛΙΟΓΡΑΦΙΑ	82
ΠΙΝΑΚΑΣ ΕΙΚΟΝΩΝ	84

ΠΕΡΙΛΗΨΗ

Η Αλεξανδρίνα Βικτώρια (1819-1901) ήταν Βασίλισσα του Ηνωμένου Βασιλείου από το 1837 έως το θάνατό της το 1901. Η βασιλεία της, γνωστή ως βικτωριανή εποχή, ήταν μια περίοδος μεγάλων βιομηχανικών, πολιτικών, επιστημονικών και στρατιωτικών αλλαγών, καθώς και επέκτασης της Βρετανικής Αυτοκρατορίας. Η βικτωριανή μόδα επηρεάστηκε από τις κοινωνικές και τεχνολογικές αλλαγές της εποχής. Η μαζική παραγωγή ραπτομηχανών και συνθετικών βαφών έκανε τα ρούχα φθηνότερα και πιο προσιτά σε όλες τις κοινωνικές τάξεις. Οι γυναίκες της ανώτερης και μεσαίας τάξης φορούσαν συχνά σφιχτά κορσέδες και πλούσια διακοσμημένα φορέματα. Τα ενδύματα αντανακλούσαν τη θέση των γυναικών στην κοινωνία και διαφοροποιούνται ανάλογα με την κοινωνική τάξη. Στις δεκαετίες του 1870 και 1880, η σιλουέτα των γυναικείων ενδυμάτων άλλαξε με την εισαγωγή ενός μαξιλαριού (bustle) στο πίσω μέρος και το σφιχτό μπούστο τύπου cuirass. Τα φουσκωτά μανίκια (leg of mutton sleeves) ήρθαν στη μόδα τη δεκαετία του 1890. Οι κοινωνικές αλλαγές στη βρετανική ζωή, όπως το δικαίωμα των γυναικών να διατηρούν περιουσία, επηρέασαν επίσης τη μόδα. Κατά τη βικτωριανή εποχή, τα ενδύματα κατασκευάζονταν από βαμβάκι, λινό, μετάξι και μαλλί.

Η γυναικεία μόδα υπέστη σημαντικές αλλαγές, όπως η χρήση φωτεινών χρωμάτων στα μέσα του αιώνα και η εισαγωγή του μεταλλικού κρινολίνο. Η ραπτομηχανή και οι συνθετικές βαφές μείωσαν το κόστος παραγωγής και επέτρεψαν την εισαγωγή έντονων χρωμάτων και νέων μοτιβίων στη μόδα. Η μαζική παραγωγή υφασμάτων και η εκτύπωση με κυλίνδρους έκαναν τα ρούχα πιο προσιτά. Η καθαριότητα των ρούχων ήταν μια επίπονη διαδικασία, με συγκεκριμένες μεθόδους για διαφορετικά υφάσματα και λεκέδες. Η χρήση του σαπουνιού και άλλων καθαριστικών αυξήθηκε, διευκολύνοντας τη διατήρηση των ενδυμάτων. Οι μελέτες συντήρησης βικτωριανών ενδυμάτων δείχνουν κοινές και διαφοροποιημένες τεχνικές, αναλόγως με τις ανάγκες κάθε αντικειμένου.

Σε γενικές γραμμές, η διαδικασία συντήρησης περιλαμβάνει υγρό καθαρισμό, είτε τοπικό είτε με εμβάπτιση σε λουτρό. Σημαντικό βήμα είναι η σωστή σταθεροποίηση και μορφοποίηση των ενδυμάτων κατά τη διαδικασία στεγνώματος. Σε περιπτώσεις που τα ενδύματα περιλαμβάνουν ευαίσθητα υλικά όπως μεταλλικές λεπτομέρειες, αποφεύγεται η εμβάπτιση σε υγρό, και ο καθαρισμός περιορίζεται σε τοπικές επεμβάσεις. Η μέθοδος στεγνώματος μπορεί να περιλαμβάνει την ανάρτηση σε μπάρα ή τη χρήση παραγέμισμα για να διατηρηθεί ο όγκος του ενδύματος, ανάλογα με το επιθυμητό αποτέλεσμα. Ιδιαίτερη προσοχή δίνεται στη δημιουργία κατάλληλων μανεκέν για την έκθεση των ενδυμάτων. Οι συντηρητές επενδύουν τα μανεκέν με αφρό πολυαιθυλενίου και στρώσεις τούλι και μεταξωτό ύφασμα για να αποδώσουν τη μόδα της εποχής, διασφαλίζοντας ότι το ένδυμα εμφανίζεται σωστά χωρίς επιπλέον φθορές.

Λέξεις κλειδιά: Βικτωριανή εποχή, Γυναικεία ενδύματα, Τεχνολογία κατασκευής, Υλικά κατασκευής, Μεθοδολογία Συντήρησης

ABSTRACT

Alexandrina Victoria (1819-1901) was Queen of the United Kingdom from 1837 until her death in 1901. Her reign, known as the Victorian era, was marked by significant industrial, political, scientific, and military changes, as well as the expansion of the British Empire. Victorian fashion was influenced by the social and technological changes of the time. The mass production of sewing machines and synthetic dyes made clothing cheaper and more accessible across social classes. Women of the upper and middle classes often wore tightly fitted corsets and richly decorated dresses. The garments reflected women's social status and varied according to their social class.

In the 1870s and 1880s, women's clothing silhouettes changed with the introduction of the bustle and the cuirass-style corset. Puff sleeves became fashionable in the 1890s. Social changes in British life, such as women's rights to own property, also influenced fashion. During the Victorian era, garments were made from cotton, linen, silk, and wool. Women's fashion underwent significant changes, such as the use of bright colors in the mid-century and the introduction of metal crinolines. The sewing machine and synthetic dyes reduced production costs and allowed for the introduction of vibrant colors and new patterns in fashion. The mass production of fabrics and the use of cylinder printing for their decoration made clothing more affordable. The maintenance and cleaning of garments was a laborious process, involving specific methods for different fabrics and stains. The use of soap and other cleaning agents facilitated garments' care.

Studies on the conservation of Victorian garments reveal both common and varied techniques depending on the needs of each item. Generally, the conservation process includes wet cleaning, either local or through immersion in a bath. Proper securing and shaping of garments during drying is a crucial step, which may vary. For garments with sensitive materials, such as metallic details, immersion is avoided, and cleaning is limited to local interventions. Drying methods may include hanging from a bar or stuffing to maintain the garment's volume, depending on the desired outcome.

The process of dampening with deionized water is used to restore creases and is carried out on specially designed mannequins. Subsequently, necessary stabilizations and supporting are done using materials that aesthetically match the item. Conservators line mannequins with layers of polyethylene foam and net to replicate the fashion of the period, ensuring that the garment is presented correctly without causing additional damage.

Keywords: Victorian era, Women's clothing, , Manufacturing technology, Construction materials, Conservation methodology

ΕΥΧΑΡΙΣΤΙΕΣ

Με την παρούσα πτυχιακή εργασία, έφτασε αισίως στο τέλος το προπτυχιακό πρόγραμμα του Πανεπιστημίου Δυτικής Αττικής, με τις δυσκολίες που προέκυψαν όλο αυτό το διάστημα. Σε όλο αυτό το όμορφο ταξίδι με τις ανηφόρες, τις κατηφόρες και τις ευθείες, γνώρισα τόσο ωραίο κόσμο τους συμφοιτητές μου και όλους τους καθηγητές μου. Θέλω να τους ευχαριστήσω όλους από τα βάθη της καρδιάς μου για την στήριξη και ότι άλλη βοήθεια χρειάστηκα για να φτάσω ως εδώ.

Επίσης, θέλω να ευχαριστήσω και την επιβλέπουσα καθηγήτρια μου κυρία Καρατζάνη Άννα, για την βοήθεια της στη συγγραφή της παρούσας εργασίας. Για το τέλος, θέλω να ευχαριστήσω και όλους τους φίλους μου που με βοήθησαν σε όλο αυτό το εγχείρημα και την παρούσα εργασία την αφιερώνω στην μητέρα μου, στον πατέρα μου και στην αδερφή μου που ότι είμαι το οφείλω σε αυτούς.

ΕΙΣΑΓΩΓΗ

Στην παρούσα πτυχιακή εργασία θα ασχοληθούμε με τη διερεύνηση των υλικών και της τεχνολογίας κατασκευής των βικτωριανών ενδυμάτων αλλά και τη συντήρησή τους.

Σκοπός της εργασίας είναι μέσα από την καταγραφή των ιστορικών στοιχείων της βικτωριανής γυναικείας ενδυμασίας και την καταγραφή των διαφορών των γυναικείων ενδυμάτων της εποχής, να αναλυθούν τα υλικά και οι τεχνικές κατασκευής και να δοθούν παραδείγματα συντήρησης αυτών των ενδυμάτων και να καταγραφούν διαφορές ως προς την αντιμετώπιση του κάθε αντικειμένου.

Στόχος είναι να αποτυπωθούν τα γυναικεία ενδύματα της βικτωριανής εποχής, τα υλικά και οι τεχνικές κατασκευής τους αλλά και ο τρόπος αντιμετώπισης φθορών που παρουσίαζαν ώστε να μπορούν να εκτεθούν ή να αποθηκευτούν με ασφάλεια.

Στο πρώτο κεφάλαιο γίνεται ιστορική αναδρομή για την Βασίλισσα Βικτώρια, την μόδα που υπήρξε αλλά και τα χαρακτηριστικά των ενδυμάτων εκείνης της εποχής. Στο δεύτερο κεφάλαιο γίνεται ανάλυση της γυναικείας και παιδικής ενδυμασίας, καθώς υπήρχε ποικιλία ενδυμάτων για κάθε ώρα της μέρας αλλά και για διαφορετικές περιστάσεις. Στο τρίτο κεφάλαιο έχουν καταγραφεί η τεχνολογία και τα υλικά κατασκευής, η φροντίδα και οι τρόποι καθαρισμού αυτών των ενδυμάτων τον 19^ο αιώνα. Στο τέταρτο κεφάλαιο ακολουθεί η μελέτη 7 περιπτώσεων συντήρησης από ειδικούς συντηρητές, αναλύοντας βήμα βήμα την διαδικασία που χρειάζεται σε συνδυασμό με φωτογραφικό υλικό. Στο πέμπτο και τελευταίο κεφάλαιο υπάρχουν τα συμπεράσματα.

ΚΕΦΑΛΑΙΟ 1 - ΙΣΤΟΡΙΚΗ ΑΝΑΔΡΟΜΗ

1.1 Η Βασίλισσα Βικτώρια και η Εποχή της



Εικόνα 1: Βασίλισσα Βικτώρια (24/5/1819-22/01/1901)

Πηγή: (<https://gotovum.ru/el/love-story-queen-victoria-and-prince-albert-victoria-and-prince-albert-the-story-of-royal-love/>)

Η Αλεξανδρίνα Βικτώρια (24 Μαΐου 1819 – 22 Ιανουαρίου 1901) ήταν Βασίλισσα του Ηνωμένου Βασιλείου, της Μεγάλης Βρετανίας και της Ιρλανδίας από τις 20 Ιουνίου 1837 έως το θάνατό της το 1901 (Arnstein 2003). Η βασιλεία της σε μια περίοδο 63 ετών και 216 ημερών, είναι γνωστή ως *βικτωριανή εποχή* και ήταν μεγαλύτερη από οποιαδήποτε προκατόχου της. Η περίοδος της βασιλείας της, αναφέρεται ως μια περίοδος βιομηχανικών, πολιτικών, επιστημονικών και στρατιωτικών αλλαγών στο Ηνωμένο Βασίλειο όπου επίσης *σημαδεύτηκε* από μια μεγάλη επέκταση της Βρετανικής Αυτοκρατορίας (Nancy Whitelaw, 2005).

Η Βασίλισσα Βικτώρια (Εικόνα 1) ήταν κόρη του πρίγκιπα Εδουάρδου, δούκα του Κεντ και του Στράθεαρν και της πριγκίπισσας Βικτώριας του Σαξ-Κόμπουργκ-Σάαλφελντ. Κληρονόμησε τον θρόνο σε ηλικία 18 ετών, αφού πέθαναν τα τρία μεγαλύτερα αδέρφια του πατέρα της (Cecil Woodham-Smith, 1972). Παντρεύτηκε τον πρώτο της ξάδερφο πρίγκιπα Αλβέρτο του Σαξ-Κόμπουργκ και της Γκόθα το 1840. Μετά τον θάνατο του Αλβέρτου το 1861, η Βασίλισσα Βικτώρια βυθίστηκε σε βαθύ πένθος και απέφυγε τις δημόσιες εμφανίσεις μέχρι το θάνατο της το 1901, σε ηλικία 81 ετών.

1.2 Η Βικτωριανή Περίοδος και η Γυναικεία Μόδα

Ο όρος *βικτωριανή μόδα* καλύπτει τις διάφορες μόδες και τάσεις στη βρετανική κουλτούρα που εμφανίστηκαν και αναπτύχθηκαν στο Ηνωμένο Βασίλειο και τη Βρετανική Αυτοκρατορία καθ' όλη τη διάρκεια της βικτωριανής εποχής, περίπου από τη δεκαετία του 1830 έως τη δεκαετία του 1890. Την περίοδο αυτή σημειώθηκαν πολλές αλλαγές στη μόδα, συμπεριλαμβανομένων των αλλαγών στο στυλ αλλά και στην τεχνολογία κατασκευής των ενδυμάτων. Διάφορα κινήματα στην αρχιτεκτονική, τη λογοτεχνία και τις διακοσμητικές και εικαστικές τέχνες καθώς και η μεταβαλλόμενη αντίληψη των ρόλων των φύλων επηρέασαν επίσης τη μόδα. Υπό τη βασιλεία της Βασίλισσας Βικτώριας, η Αγγλία γνώρισε μια περίοδο ανάπτυξης μαζί με την τεχνολογική πρόοδο. Η μαζική παραγωγή ραπτομηχανών τη δεκαετία του 1850 καθώς και η έλευση των συνθετικών βαφών εισήγαγαν σημαντικές αλλαγές στη μόδα. Τα ρούχα μπορούσαν να κατασκευαστούν πιο γρήγορα, έγιναν φθηνότερα και επέτρεψε σε όλες τις κοινωνικές ομάδες να συμμετάσχουν στις εξελισσόμενες τάσεις της υψηλής μόδας, ανοίγοντας την αγορά μαζικής κατανάλωσης και διαφήμισης. Μέχρι το 1905, τα ρούχα κατασκευάζονταν όλο και περισσότερο στα εργοστάσια, σε αντίθεση με τα χειροποίητα ρούχα των προηγούμενων ετών και συχνά πωλούνταν σε μεγάλα πολυκαταστήματα σταθερής τιμής, πυροδοτώντας μια νέα εποχή καταναλωτισμού με την ανερχόμενη μεσαία τάξη που επωφελήθηκε από τη βιομηχανική επανάσταση (Claire Price-Groff, 2003). Κατά τη διάρκεια της βικτωριανής εποχής, οι γυναίκες γενικά εργάζονταν στην ιδιωτική, οικιακή σφαίρα. Σε αντίθεση με τους προηγούμενους αιώνες, όταν οι γυναίκες βοηθούσαν συχνά τους συζύγους και τους αδελφούς τους σε οικογενειακές επιχειρήσεις και στην εργασία, κατά τη διάρκεια του δέκατου ένατου αιώνα, οι ρόλοι των φύλων έγιναν πιο καθορισμένοι και οι γυναίκες ήταν πιο πιθανό να εκτελούν οικιακές εργασίες ή, αν ήταν παντρεμένες, να εγκαταλείψουν εντελώς την εργασία. Το ντύσιμο αντανακλούσε αυτόν το νέο, όλο και πιο καθιστικό τρόπο ζωής και δεν προοριζόταν να είναι χρηστικό.

Τα ενδύματα θεωρούνταν έκφραση της θέσης της γυναίκας στην κοινωνία, επομένως διαφοροποιήθηκαν ως προς την κοινωνική τάξη. Οι γυναίκες της ανώτερης τάξης, που δεν χρειαζόταν να δουλέψουν, φορούσαν συχνά έναν σφιχτά δεμένο κορσέ πάνω από ένα μπούστο και το συνδύαζαν με μια φούστα διακοσμημένη με πολλά κεντήματα και στολίδια πάνω από στρώσεις μεσοφοριού. Οι γυναίκες της μεσαίας τάξης χρησιμοποιούσαν παρόμοια στυλ φορεμάτων, ωστόσο, οι διακοσμήσεις δεν ήταν τόσο πλούσιες. Οι κορσέδες ήταν επίσης δύσκαμπτοι και περιορίζονταν στην κίνηση. Αν και τα φορέματα δεν ήταν άνετα, το είδος των υφασμάτων και οι πολυάριθμες στρώσεις φοριούνται ως σύμβολο πλούτου (Alison et al., 1972).

1.3 Βικτωριανά Γυναικεία Πρότυπα

Η προ-Βικτωριανή Περίοδος αναφέρεται στην περίοδο μεταξύ 1810 και 1837, η οποία περιλαμβάνει τα κινήματα της Αυτοκρατορίας (Empire) και της Αντιβασιλείας (Regency). Όσον αφορά το στυλ *Empire*, ξεκίνησε από το 1800 έως το 1815, έχοντας πολλές επιρροές από την ελληνορωμαϊκή τέχνη. Τα φορέματα είχαν ένα μπούστο το οποίο τελείωνε ακριβώς κάτω από το στήθος και έδινε την αίσθηση να ακολουθεί μια μακριά και χαλαρή φούστα, έναντι των ογκωδών φορεμάτων. Φαρδιά και ελαφριά φορέματα, στις αποχρώσεις του λευκού, που ξεκινούσαν ακριβώς κάτω από το μπούστο και συνέχιζαν αέρινα μέχρι τον αστράγαλο. Οι ώμοι και τα μπράτσα έμεναν ακάλυπτα, αφού πολλά φορέματα είχαν διάφανα μανίκια, άλλα πιο κοντά ή ακόμα και αμάνικα, σύμφωνα με το κόψιμο “*a la Grecian*” (σαν αρχαιοελληνικά).

Τα στοιχεία από την ελληνική και ρωμαϊκή μόδα ήταν έντονα, αφού πολλές φορές η έμπνευσή τους πήγαζε από πορτρέτα, αγγεία ή γλυπτά. Αυτό το στυλ είχε σκοπό να καλύψει τις ατέλειες του σώματος μιας γυναίκας που ίσως έχει πιο έντονη μέση και περιφέρεια, και να αναδείξει με αυτόν τον τρόπο το σώμα δίνοντας μεγαλύτερη έμφαση στο μπούστο. Τα φορέματα της πρώιμης εποχής της αυτοκρατορίας κατασκευάζονταν κυρίως από λεπτό ανοιχτόχρωμο βαμβάκι ή λινό και μπορούσαν να εκτυπωθούν με διάφορα μοτίβα. Χαρακτηριστικό τους ήταν η ψηλή μέση που τελείωνε ακριβώς κάτω από το μπούστο και το τελείωμα τους έπεφτε με χάρη (ντραπέ) με όμοιο τρόπο όπως οι φούστες.

Στην Αγγλία, δέχτηκαν ευχάριστα τις επιρροές από το στυλ *Empire*, δημιουργώντας το δικό τους στυλ, το λεγόμενο *Regency style*. Το στυλ *Regency* ήταν στην μόδα την περίοδο 1810-1820, με αποτέλεσμα να συμπίπτουν αυτές οι δύο περίοδοι. Αυτά τα στυλ είχαν διαδοθεί πλήρως σε όλη την Ευρώπη στις αρχές του 19ου αιώνα. Υπερίσχυαν τα ελαφριά και φαρδιά φορέματα, που το στήθος και τα χέρια ήταν σχεδόν γυμνά (Εικόνα 2).

Κατασκευασμένα από μουσελίνα λευκή και σχεδόν διάφανη, για να είναι εύκολο το πλύσιμό τους αλλά και για να είναι η ενδυμασία των γυναικών άνετη και χαλαρή όπως στα ελληνορωμαϊκά αγάλματα. Η μόδα *Regency* ξεκίνησε να αλλάζει τονίζοντας πολύ περισσότερο το φυσικό στυλ, και τις γραμμές του γυναικείου σώματος. Η εποχή τελείωσε όταν στέφθηκε η βασίλισσα Βικτώρια στην Αγγλία με αποτέλεσμα να φέρει μαζί της το βικτωριανό στυλ το οποίο επηρέαζε καθ' όλη την διάρκεια της βασιλείας της.

Έως το 1810, οι γυναίκες είχαν βαρεθεί την απλότητα αυτών των φορεμάτων. Οι φούστες ξεκίνησαν να ράβονται σε γραμμή-Α και ο κορσές κατά συνέπεια φορέθηκε ξανά. Τα διαφανή υφάσματα όπως η μουσελίνα ήταν αρκετά δημοφιλή υλικά (Εικόνα 3), όπως άλλωστε και τα βαμβακερά εμπριμέ υφάσματα. Επικρατούσαν κυρίως τα παστέλ και τα απαλά χρώματα ανάλογα

με την ηλικία της γυναίκας.



Εικόνα 2: Πορτρέτο της Josephine de Beauharnis, της πρώτης συζύγου του Napoleon Bonaparte (1763-1814)
Πηγή: (<https://gotovum.ru/el/love-story-queen-victoria-and-prince-albert-victoria-and-prince-albert-the-story-of-royal-love/>)

Αποχρώσεις του ροζ, του ανοιχτού πράσινου και του μπλε ήταν δημοφιλή σε νεαρά άτομα, ενώ τα πιο έντονα και σκούρα χρώματα όπως το μαύρο, το μπλε, το κόκκινο και το μωβ φοριόταν από τις μεγαλύτερες κυρίες. Ένα χρώμα που εκτός από την αγνότητα συμβόλιζε και την κοινωνική τάξη ήταν το λευκό, το προτιμούσαν νεαρές κυρίες, τόσο για ειδικές περιστάσεις όσο και στο σπίτι. Η συχνή χρήση λευκών φορεμάτων, φανέρωνε την κοινωνική τάξη της κυρίας, αφού το λευκό είναι ένα χρώμα που λεκιάζει εύκολα, επομένως, μαρτυρούσε πως δεν έκανε δουλειές του σπιτιού, και ότι είχε υπηρέτες. Στην εικόνα 4, παρουσιάζεται ένα καθημερινό φόρεμα της εποχής το οποίο χαρακτηρίζεται από απλότητα και ελευθερία.



Εικόνα 3: Φόρεμα με μουσελίνα με βαμβακερό κέντημα
Πηγή: (<https://collections.vam.ac.uk/item/O362442/gown-unknown/>)



Εικόνα 4: Βρετανικό βαμβακερό πρωινό φόρεμα, 1819
Πηγή: (<https://www.odysseutraveller.com/articles>)

Αυτό το μεσαιωνικής έμπνευσης στυλ πρόσθεσε σχήμα στο γυναικείο μπούστο, τα βολάν και η εσωτερική επένδυση προσομοίαζαν τα αντίστοιχα ενδύματα του 16^{ου} αιώνα. Οι σιλουέτες του φορέματος απομακρύνθηκαν από το στυλ *Empire* και *Regency* καθώς η γραμμή της μέσης έπεφτε σταθερά στην κανονική γραμμή της (Beeton et al., 1871) διαφορές που ήταν αισθητές συγκριτικά με την προηγούμενη δεκαετία. Μέχρι το 1815 τα φορέματα άρχισαν να κονταίνουν, να φτάνουν έως το ύψος του αστραγάλου και τα λινά - βαμβακερά υφάσματα να δίνουν την θέση τους κυρίως στο μαλλί, το μετάξι και το βελούδο.

Τα γυναικεία ενδύματα την περίοδο της δεκαετίας του 1820 χαρακτηρίζονται από ένα χαλαρό φόρεμα που σφίγγει στη μέση για να τονίσει τη γυναικεία φιγούρα δίνοντας ένα σχήμα κλεψύδρας, τονίζοντας τη φυσική μέση μιας γυναίκας πολύ περισσότερο από ό,τι στο παρελθόν (Εικόνα 5).



Εικόνα 5: Βραδινή τουαλέτα 1820 (Ball Gown)
Πηγή: Victoria and Albert Museum

Ωστόσο, σε αυτό συνέβαλε η ευρεία χρήση των κορσέδων, που δένονταν πολύ σφιχτά για να δημιουργήσουν μια λεπτή σιλουέτα ενώ τα επάνω στρώματα των φορεμάτων ήταν χυτά και έπεφταν ελεύθερα. Τα στρώματα που δεν ήταν ορατά προσαρμόστηκαν σφιχτά στη φιγούρα κάθε γυναίκας. Οι κεκλιμένοι ώμοι και τα πολύ μεγάλα φουσκωτά μανίκια (*gigot*) υπερίσχυαν σε αυτές τις τουαλέτες. Τα υφάσματα που χρησιμοποιήθηκαν ήταν βαριά φτιαγμένα από μουσελίνα ή μαλλί.

Καθώς η σεμνότητα ήταν μια σημαντική αρετή που έπρεπε να επιδείξουν οι γυναίκες εκείνης της εποχής, τα φορέματα ήταν μακριά και δεν άφηναν εκτεθειμένο το δέρμα (Anderson *et al.*, 1897). Αξεσουάρ που συνόδευαν αυτά τα ενδύματα ήταν τα γάντια, ψηλά ή κοντά ανάλογα με το μήκος του μανικιού, το μαντίλι κεντημένο με δαντέλα, η βεντάλια ζωγραφισμένη με μοτίβα και οι ομπρέλες κεντημένες με σχέδια και κρόσσια.

ΚΕΦΑΛΑΙΟ 2^ο – ΤΑ ΒΙΚΤΩΡΙΑΝΑ ΓΥΝΑΙΚΕΙΑ ΕΝΔΥΜΑΤΑ

2.1 Χαρακτηριστικά της Βικτωριανής Εποχής

Οι γυναίκες έφτιαχναν τα μαλλιά τους σε κότσο ή αλογοουρά, ενώ το μόνε ή το καπέλο ήταν φτιαγμένο για να ταιριάζει στο χτένισμα. Τα διακοσμημένα καπέλα με πουλιά ή φτερά θεωρήθηκαν ένδειξη μοντέρνας γυναίκας. Καθώς προχωρούσε η βικτωριανή εποχή, οι φούστες απέκτησαν μεγαλύτερο όγκο στο πίσω μέρος ενώ οι κορσέδες δεν φοριούνταν τόσο συχνά. Αυτά τα φορέματα θεωρήθηκαν ως ένα σύμβολο τεράστιο πλούτου σε αυτή τη χρονική περίοδο και ένα σημαντικό κομμάτι της μόδας.

Κάτω από αυτά τα φορέματα οι γυναίκες φορούσαν κορσέ που περιόριζαν την κίνησή τους. Η χρήση μιας φούστας με αυξημένο πλάτος σε σύγκριση με άλλες φούστες έγινε δημοφιλές σύμβολο πλούτου. Το κόστος των ενδυμάτων αυτών ήταν ανάλογο του σχεδίου που έφεραν και του χρόνου που απαιτούσε η κατασκευή τους, και ήταν προσιτά μόνο στην υψηλή κοινωνία. Οι γυναίκες της μεσαίας τάξης γενικά ποτέ δεν φορούσαν αυτά τα φορέματα, έτσι έφτιαχναν τα δικά τους ενδύματα. Οι γυναίκες της κατώτερης τάξης βασιζόταν σε μεταχειρισμένα ρούχα από τους πλούσιους (Ginsburg *et al.*, 1980).

Μέχρι τη δεκαετία του 1860, οι γυναικείες φούστες είχαν γίνει φαρδιές, από πέντε έως έξι μέτρα σε περιφέρεια, διακοσμημένες με κορδέλες, δαντέλες και κρόσσια. Αυτό χρησιμοποιήθηκε ως ένδειξη πλούτου από την μεσαία τάξη. Ο τεράστιος όγκος του υφάσματος αποτέλεσε ένα είδος μηνύματος προς την κοινωνία ότι ο χρήστης μπορούσε να ντυθεί μόνο με τη βοήθεια υπηρετών. Οι γυναίκες θα μπορούσαν είτε να φτιάξουν τα φορέματά τους σε ένα ακριβό ατελιέ είτε να αγοράσουν ένα έτοιμο μπουστό και να φτιάξουν μόνες τους τη φούστα χρησιμοποιώντας παρόμοιο ύφασμα .

Γύρω στο 1865, η σιλουέτα της φούστας άρχισε να αλλάζει, η μπροστινή πλευρά να χάνει τον όγκο της και να γίνεται πιο επίπεδη και να τονίζεται περισσότερο η πλάτη. Εισήχθη η μία φούστα πάνω στην άλλη, δημιουργώντας έντονο όγκο, ενώ ένα μαξιλαράκι (bustle) φοριέται στο πίσω μέρος για ακόμα περισσότερο όγκο. Η ουρά, μια προέκταση στο πίσω μέρος, ήρθε στη μόδα στα τέλη της δεκαετίας του 1870 (Εικόνα 6), αλλά εξασθένησε γρήγορα από τη μόδα καθώς δεν ήταν πρακτικό μία γυναίκα εκείνης της εποχής να περπατάει στην πόλη σέρνοντας το ύφασμα. Σταδιακά το μαξιλαράκι κατασκευαζόταν πιο ογκώδες με μεγαλύτερα μήκη και πιο έντονη συνολική κατασκευή προκειμένου να ενισχυθεί ο όγκος στο πίσω μέρος του ενδύματος.



Εικόνα 6: Bustle, 1883

Πηγή: (<https://www.odysseytraveller.com/articles/victorian-womens-fashion/>)

Το σφιχτό μπούστο τύπου cuirasse παρουσιάστηκε στα τέλη της δεκαετίας του 1870. Το όνομα προέρχεται από το cuirass, μια σφιχτή πανοπλία, καθώς το μπούστο έδινε στη γυναίκα μια προσαρμοσμένη, στρατιωτική σιλουέτα (Εικόνα 7). Τα φουσκωτά μανίκια (leg of mouton sleeves) ήρθαν στη μόδα τη δεκαετία του 1890, και ονομάστηκαν έτσι λόγω του σχήματός τους: σφιχτά στο κάτω μέρος του βραχίονα και φουσκωμένα στο πάνω μέρος (Shrimpton, 2016).



Εικόνα 7: Unknown woman by Lock & Whitfield, The Common, 1895

Πηγή: (<https://www.flickr.com/photos/whatsthatpicture/6649802413>)

Οι φούστες εξακολουθούσαν να φοριούνται μέχρι τους αστραγάλους, αλλά οι γυναίκες άρχισαν επίσης να υιοθετούν τα ανδρικά στυλ π.χ. γιακάς πουκαμίσου, παπιγιόν ή γραβάτα, ραμμένο σακάκι για καθημερινά ενδύματα. Αυτή η αλλαγή στη μόδα αντανακλούσε τις κοινωνικές αλλαγές στη βρετανική ζωή. Το 1883, οι παντρεμένες γυναίκες απέκτησαν το δικαίωμα να δημιουργούν και να διατηρούν οποιαδήποτε περιουσία ξεχωριστή από αυτή του συζύγου τους, και το 1897 στην εκστρατεία για το δικαίωμα ψήφου των γυναικών κέρδισαν ακόμα μία μάχη.

Στις 22 Ιανουαρίου 1901, η Βασίλισσα Βικτώρια πέθανε, σε ηλικία 82 ετών. Η βικτωριανή εποχή, μια περίοδος που για πάνω από 60 χρόνια είχε χαρακτηριστεί όχι μόνο για την γυναικεία μόδα, αλλά και για τις σημαντικές προόδους που έγιναν στην ιατρική, την βιομηχανία και την ισότητα των δύο φύλων, τελείωσε επισήμως. Ολόκληρο το έθνος βυθίστηκε στο πένθος για την νεκρή βασίλισσα τους. Στις 9 Αυγούστου 1902, γιόρτασαν την στέψη του Άλμπερτ Εδουάρδου Ζ' γιου της βασίλισσας Βικτόριας.

2.2 Βικτωριανή Γυναικεία Ενδυμασία

Η γυναικεία μόδα στη βικτωριανή εποχή, ήταν γνωστή για τις μεγάλες φούστες, τους στενούς κορσέδες, τα μπονέ καπέλα της ακόμα και τα αξεσουάρ (βεντάλιες, ομπρέλες, κλπ). Οι γυναίκες έπρεπε να γνωρίζουν τι ενδυμασία απαιτεί η κάθε περίπτωση καθώς οι κυρίες της υψηλής και της μεσαίας τάξης χρειαζόταν να αλλάξουν αρκετές φορές μέσα στη μέρα το ένδυμα τους. Υπήρχαν πρωινά φορέματα, φορέματα για περίπατο, απογευματινά, φορέματα για φαγητό, για επίσκεψη και φυσικά δεν θα μπορούσε να λείπει από την γκαρνταρόμπα των γυναικών η βραδινή τουαλέτα. Φορούσαν πολλές στρώσεις φορέματα, μπλουζες, φούστες, παλτό, και τους απαγορευόταν να δείχνουν το σώμα τους (τόσο λίγο όσο ο αστράγαλος).

Το πρωινό φόρεμα ή αλλιώς όπως λεγόταν “*at home*”, ήταν το πρώτο ένδυμα που έβαζε στο σπίτι μια βικτωριανή κυρία για να ξεκινήσει την μέρα της, και προοριζόταν να είναι άνετο. Συνήθως ήταν ένα απλό ρούχο, που είχε μακριά μανίκια, ψηλή λαιμόκοψη με μικρό ή καθόλου κόψιμο. Το στρίφωμα απλώς άγγιζε ελαφρώς το πάτωμα ενώ μια μικρή ουρά δεν ήταν ασυνήθιστη.

Το φόρεμα για περίπατο ήταν εκείνο που εξυπηρετούσε τις κυρίες τις ώρες που ήθελαν να βγουν από το σπίτι, να περπατήσουν στο πάρκο ή πάνε για ψώνια στην πόλη. Τα φορέματα αυτά είχαν λίγο πιο κοντό στρίφωμα για εύκολη μετακίνηση, δεν υπήρχε ουρά και ήταν φτιαγμένα από πιο πλούσια και βαριά υφάσματα από εκείνα των πρωινών φορεμάτων (Braddon *et al.*, 2016).

Τα πιο συνήθη χρώματα για αυτά τα φορέματα ήταν στις αποχρώσεις του καλαμποκιού, του βιολετί, του μαργαριταρένιου γκρι και του βερίκοκου ενώ τα υλικά κατασκευή τους ήταν από βαμβάκι, μαλλί προβάτου και χρωματιστό μετάξι και κασμίρι.



Εικόνα 8: Καθημερινό φόρεμα με βαμβακερή γάζα, 1874

Πηγή: <https://lilyabsinthe.com/category/fashion-history/Edwardian-1901-1910/page/21/>
(Fashion Museum Bath)

Τα φορέματα για επίσκεψη και τα απογευματινά ήταν πιο περίτεχνα και πιο έντονα διακοσμημένα από τα πρωινά φορέματα. Οι φούστες ήταν με ουρά και η λαιμόκοψη μπορούσε να είναι πιο χαμηλή τονίζοντας ελαφρά το ντεκολτέ. Με αυτόν τον τρόπο γινόταν πιο επίσημο, οπότε χρησιμοποιούσαν στις κυρίες που ήταν προσκεκλημένες σε κάποιο σπίτι είτε περίμεναν επισκέψεις. (Εικόνα 8)

Τα βραδινά φορέματα ή αλλιώς τα φορέματα για δείπνο ήταν ακόμα πιο έντονα διακοσμημένα από το απογευματινά, με ακόμα πιο βαριά και περισσότερα υφάσματα. Το βραδινό φόρεμα ακουμπούσε περιμετρικά στο έδαφος και η ουρά υπήρχε πλέον φανερά (Εικόνα 9). Το ντεκολτέ επιτρεπόταν να είναι πιο χαμηλό σε αυτή την κατηγορία ενδυμασίας ενώ από τα μέσα του 1870 τα πιο μοντέρνα φορέματα είχαν ψηλή λαιμόκοψη. Τα βικτωριανά βραδινά ενδύματα, φτιάχονταν από ακριβά, βαριά και εντυπωσιακά υφάσματα, όπως βελούδο και σατέν. Είχαν έντονα διακοσμητικά στοιχεία όπως στρας, δαντέλα, χάντρες και λουλούδια.

Η βραδινή τουαλέτα ή τα “ball gown” φορέματα ήταν τα πιο εντυπωσιακά γυναικεία ενδύματα. Τα μανίκια ήταν πλέον κοντά και η ουρά μπορούσε να έχει μήκος τουλάχιστον 1,5 μέτρο. Η διακόσμηση των φορεμάτων ποίκιλε, αφού ήταν και το προσωπικό γούστων της κάθε κυρίας που το έκανε ξεχωριστό.



Εικόνα 9α: Προϊνό φόρεμα



Εικόνα 9β: Φόρεμα για περίπατο



Εικόνα 9γ: Απογευματινό φόρεμα



Εικόνα 9δ: Φόρεμα για δείπνο



Εικόνα 9ε: Βραδινή τουαλέτα

Πηγή: The MET museum

Η συγγραφέας Sarah Annie Frost στο βιβλίο της *'The Art of Dressing Well'* (1870) δηλώνει ότι «το πιο όμορφο και χρήσιμο από τα καλοκαιρινά υφάσματα είναι η εξαιρετική ποιότητα του λινού». Αρκετά δημοφιλή ήταν επίσης το βαμβάκι, το μετάξι, το λινό και άλλα ελαφριά, αέρινα υφάσματα. Στην εικόνα 10, παρουσιάζεται ένα καλοκαιρινό φόρεμα από το 1872 το οποίο είναι φτιαγμένο από αέρινο ημιδιάφανο βαμβακερό ύφασμα με φλοράλ μοτίβα. Επιπρόσθετα, δεν ήταν ασυνήθιστο να βλέπει κανείς εκείνη την εποχή καλοκαιρινά φορέματα σε μονόχρωμο λευκό χρώμα. Πιο συγκεκριμένα, μοντέρνα θεωρούνταν τα απαλά μοτίβα, οι ρίγες και τα ανοιχτά χρώματα όπως το πράσινο, το μωβ της λεβάντας και το απαλό μπλε. Τα στολίδια στα βικτωριανά καλοκαιρινά φορέματα ήταν γενικά ελάχιστα ή είναι στολισμένα μόνο με μεταξωτές σατέν κορδέλες σε έντονα χρώματα. Γενικότερα στην πρώιμη βικτωριανή εποχή τα φορέματα διακοπών έμοιαζαν αρκετά με τα φορέματα για περπάτημα.



Εικόνα 10: Καλοκαιρινό φόρεμα από γαλλικό βαμβάκι, 1872

Πηγή: <https://www.metmuseum.org/art/collection/search/96434>

Τα καπέλα και οι ομπρέλες ήταν από τα βασικά αξεσουάρ μίας γυναίκας η οποία ήθελε να προφυλαχτεί από τον ήλιο. Πιο συγκεκριμένα, τα καπέλα με φαρδύ γείσο (Εικόνα 11) θεωρούνταν τα πιο κατάλληλα για την προστασία του γυναικείου προσώπου από τον ήλιο και πολύ μοντέρνα. Για το καλοκαίρι τα καπέλα ήταν φτιαγμένα από ψάθα ή από καλάμι και οι γυναίκες τα φορούσαν κυρίως στην παραλία ή ενώ έπαιζαν υπαίθρια παιχνίδια όπως γκολφ ή τένις.



Εικόνα 11: Καπέλο Bonnet

Πηγή: <https://collections.mfa.org/objects/66066/bonnet>

2.3 Ειδικά Γυναικεία Ενδύματα

Η μόδα της εποχής ήταν πολύ αυστηρή για τις γυναίκες, όσον αφορά τα τρία σημαντικότερα στάδια της ζωής τους. Αυτά είναι ο γάμος, η μητρότητα και το πένθος.

Τα γυναικεία περιοδικά της εποχής πρότειναν συμβουλές για το ορθότερο ντύσιμο μιας γυναίκας στον γάμο της. Ιατρικά περιοδικά επίσης έλεγαν τι πρέπει να φορέσει κατά την διάρκεια της εγκυμοσύνης της όπως και τη στιλιστική επιλογή που πρέπει να κάνει κάθε κυρία κατά την διάρκεια του πένθους, είτε θρηνούσε έναν γονιό, είτε τον σύζυγο, είτε το παιδί της. Παρ' όλο που δεν τηρούσαν όλες οι γυναίκες αυτές τις συμβουλές, υπήρχαν και εκείνες που θεωρούσαν ζωτικής σημασίας τα στάδια αυτά και ήθελαν να τα τηρήσουν για να διατηρήσουν την καλή γνώμη των συνομήλικων τους (Mathews, 2018)

2.3.1 Γάμος

Στις αρχές του 19ου αιώνα, δεν υπήρχε η νυφική μόδα όπως τη γνωρίζουμε σήμερα. Η γυναίκες φορούσαν στον γάμο τους το καλύτερο φόρεμά τους ανεξαρτήτως χρώματος ή υλικού κατασκευής. Αυτό ξεκίνησε να αλλάζει στο γάμο της βασίλισσας Βικτώριας με τον πρίγκιπα Αλβέρτο, το 1840. Ο γάμος τους γοήτευσε βασιλικούς παρατηρητές σε Ευρώπη και Αμερική και σχολιάστηκαν οι λεπτομέρειες της τελετής αλλά και το νυφικό της βασίλισσας. Η βασίλισσα Βικτώρια επέλεξε ένα νυφικό από λευκό σατέν ύφασμα, διακοσμημένο με άνθη πορτοκαλιάς που το συνδύασε με στεφάνι από άνθη πορτοκαλιάς, φορώντας το στο κεφάλι με ένα δαντελένιο πέπλο. (Εικόνα 12). Η δαντέλα που σχημάτιζε το πέπλο στο κάτω μέρος του φορέματος είχε μήκος 4 μέτρα. Το μοτίβο του νυφικού ήταν πλούσιο και ιδιαίτερο, αφού είχε σχεδιαστεί και ραφτεί αποκλειστικά για αυτήν την υπέροχη στιγμή της βασίλισσας Βικτώριας.



Εικόνα 12: Νυφικό Βασίλισσας Βικτώριας

Πηγή: (<https://www.rct.uk/collection/themes/trails/royal-weddings/queen-victorias-wedding-dress>)

Οι γυναίκες της εποχής δέχτηκαν την επιρροή από τον γάμο της βασίλισσας, συνεπώς, οι μοντέρνες νύφες προτιμούσαν λευκά φορέματα. Το λευκό χρώμα αντιπροσώπευε εκτός από την αγνότητα της νύφης, την οικονομική δυνατότητα της οικογένειας. Αφού το λευκό χρώμα μπορεί να λεκιαστεί εύκολα και μην είναι δυνατόν να φύγει ο λεκές, δεν θα μπορούσε να φορεθεί ξανά, σε αντίθεση με τα φορέματα σε αποχρώσεις του μπλε και του καφέ. Επομένως αυτά τα νυφικά απευθύνονταν κυρίως σε εύπορες οικογένειες που θα μπορούσαν να αντέξουν αυτήν την οικονομική επιβάρυνση (Mathews, 2018).

2.3.2. Μητρότητα

Όσον αφορά την μητρότητα, η μέλλουσα μητέρα οφείλε να αφήσει στην άκρη τους στενούς κορσέδες και οποιοδήποτε άλλο ένδυμα εμπόδιζε την σωστή κυκλοφορία και την ανάπτυξη του εμβρύου. Το εγχειρίδιο μητρότητας κατά την βικτωριανή εποχή, αναφέρει ξεκάθαρα πως τα ρούχα αυτά μπορεί να ήταν πολύ επικίνδυνα για την υγεία μιας γυναίκας αλλά και για το έμβρυο ειδικά σε πιο περασμένα και ορατά στάδια της εγκυμοσύνης. Μερικά βικτωριανά φορέματα εγκυμοσύνης, ήταν προσαρμοσμένα για να ταιριάζουν στα στάδια της εγκυμοσύνης. Η εκδοχή του περιοδικού Good Health το 1891 περιγράφει μια ποικιλία φορεμάτων και κορσέδων όπου υπάρχουν κορδόνια εσωτερικά στο μπροστινό μέρος αλλά και στο ύψος της μέσης, ώστε να μπορεί να αλλάζει μέγεθος ανάλογα με το στάδιο εγκυμοσύνης (Εικόνα 13).



Εικόνα 13: Κορσές εγκυμοσύνης

Πηγή: (<https://museum.maidstone.gov.uk/staff-pick-pregnancy-corset/>)

Μέσα στον 19ο αιώνα για την κατασκευή των κορσέδων, χρησιμοποιήθηκαν διπλές στρώσεις από ισχυρό ύφασμα, κόκκαλα φάλαινας ή μεταλλικές ράβδους με σκοπό να προσαρμόζονται εύκολα και άνετα στη μέση, να δίνουν υποστήριξη στο κέντρο της πλάτης και σταθερότητα με κορδόνια προς το κάτω τους μέρος. Αυτό το σχέδιο έδινε την δυνατότητα στον κορσέ να προσαρμόζεται σε σχήμα και μέγεθος ώστε να εξυπηρετεί την αύξηση της κοιλιάς κατά την διάρκεια της εγκυμοσύνης. Επίσης, ακόμα μεγαλύτερη στήριξη πρόσφεραν τα μανίκια που περνούσαν πάνω από τους ώμους, μέσα από το στήθος και συναντιούνται τελικά πάνω στο στομάχι.

2.3.3 Πένθος

Στη διάρκεια της βικτωριανής περιόδου υπήρχαν αυστηροί κανόνες για το πένθος οι οποίοι περιέγραφαν τι έπρεπε και τι δεν έπρεπε να φοράει μια κυρία, ανάλογα με τη σχέση της με το νεκρό. Η εθιμοτυπία απαιτούσε κάθε κυρία, να πενήσει για δύο χρόνια το σύζυγο της, για ένα χρόνο παιδιά ή γονείς, ενώ για παππούδες ή αδέρφια πενθούσε μόνο 6 μήνες.



Εικόνα 14: Πένθιμο φόρεμα βασίλισσας Βικτόριας Εικόνα 15: Πένθιμο φόρεμα βασίλισσας Βικτόριας
Πηγή: (<https://www.metmuseum.org/art/collection/search/155839>)

Στις εικόνες 14-15 απεικονίζεται το φόρεμα που φορούσε η βασίλισσα Βικτόρια κατά την διάρκεια του πένθους της από τον θάνατο του συζύγου της πρίγκιπα Αλβέρτου (1819-1861) μέχρι το δικό της θάνατο. Το φόρεμα ακολουθεί πιστά τη μόδα της εποχής σε όλες τις λεπτομέρειες τόσο εξωτερικά όσο και εσωτερικά. Η βασίλισσα της Αγγλίας, κράτησε το πένθος για όλη την υπόλοιπη ζωή της.

Η βασίλισσα Βικτόρια, έθεσε τα πρότυπα για την κοινωνική προϋπόθεση να φοριέται μαύρο ένδυμα παντού κατά την διάρκεια του πένθους για ένα αγαπημένο πρόσωπο. Αυτό το κοινωνικό έθιμο δεν έκανε κοινωνικές διακρίσεις. Εκείνοι που δεν μπορούσαν να ανταπεξέρθουν στα έξοδα αγοράς τόσων πένθιμων ενδυμάτων ώστε να αλλάζουν συχνά ντύσιμο, έβαφαν τα ενδύματα στα πένθιμα χρώματα για όλα τα στάδια του θρήνου. Τα μαλλιά ενός αγαπημένου αποθανόντος προσώπου τα έβαζαν μέσα σε βραχιόλια, καρφίτσες, κουμπώματα μαλλιών και άλλα αξεσουάρ, αποτελώντας ένα ιδιαίτερο κομμάτι της βικτωριανής εποχής.

Σύμφωνα με το βιβλίο του Τζέιμς Κερλ *'The Victorian Celebration of Death'* (1972),

κατά την διάρκεια του πένθους έπρεπε να φορούν μακριά μαύρα μάλλινα φορέματα, να καλύπτουν το πρόσωπο τους με μαύρα πέπλα και να συμμετέχουν μόνο σε κοινωνικές δραστηριότητες και συγκεντρώσεις που αποτελούνταν από άτομα της οικογενείας.



Εικόνα 16: Μπροστά όψη πένθιμου φορέματος

Εικόνα 17: Πίσω όψη πένθιμου φορέματος

Πηγή: (<https://www.metmuseum.org/art/collection/search/80526>)

Το χρώμα που κυριαρχούσε κατά την πρώτη φάση, δηλαδή, για περίπου ένα χρόνο του πένθους ήταν το μαύρο. Οι γυναίκες σε βαρύ πένθος φορούσαν αξεσουάρ που ήταν κυρίως σε χρώμα μαύρο με λίγα διακοσμητικά στοιχεία, όπως τα ασημένια τους κοσμήματα και τα μαργαριτάρια τους. Απαγορευόταν όμως να φορούν οποιοδήποτε κόσμημα με έγχρωμες πέτρες όπως σμαράγδι, ρουμπίνι και ζαφείρι. Δεν χρησιμοποιούσαν άλλα χρώματα μέχρι την δεύτερη φάση που διαρκούσε 9 μήνες. Σε αυτό το στάδιο φορούσαν ενδύματα σε άσπρο και μαύρο (Εικόνα 16-17) και μπορούσαν να εμπλουτίσουν τα χρώματα των αξεσουάρ τους με το μοβ ή ακόμα και το γκρι. Το τρίτο και τελευταίο στάδιο του πένθους διαρκούσε 6 μήνες και οι γυναίκες είχαν πλέον το δικαίωμα να κοινωνικοποιηθούν και να φοράνε πιο ανοιχτά χρώματα. Τα ενδύματά τους θα μπορούσαν να στολιστούν με κάποιο κέντημα ή με κάποια δαντέλα στις μανσέτες και στον γιακά. Μπορούσαν να εμπλουτίσουν το σύνολό τους με κάποια χρυσά κοσμήματα και ένα μπονέ στολισμένο με κορδέλες ή λουλούδια.

2.4 Βικτωριανά Παιδικά Ενδύματα

Η βικτωριανή εποχή ήταν μια ενδιαφέρουσα εποχή για τη μόδα των παιδιών. Τα παιδικά ρούχα για τις μεσαίες και ανώτερες τάξεις αναφέρονταν σε μικρότερες εκδόσεις ρούχων για ενήλικες αλλά με πιο κοντό στρίφωμα και πιο ανθεκτικά υλικά (Nunn, 2000). Τα παιδιά μη εύπορων οικογενειών φορούσαν τις πιο απλές εκδόσεις της πλούσιας παιδικής ένδυσης. Αγόρια

και τα κορίτσια φορούσαν λευκές *τουαλέτες* ως βρέφη, ενώ ως νήπια και ποιο μεγάλα τα αγόρια φορούσαν κοστούμια, ρούχα για ναυτικούς (Εικόνα 18-19) ή αθλητικά ρούχα και τα κορίτσια μακριά ή κοντά φορέματα με ποδιές. Και τα δύο φύλα φορούσαν μπότες με κουμπιά. Τα νεαρά κορίτσια φορούσαν μπονέ και τα αγόρια φορούσαν καπέλα. Τα μακριά παλτό και τα σακάκια τα κρατούσαν ζεστά τον χειμώνα (Haug, 1966).



Εικόνα 18: Παιδική μόδα για αγόρια

Πηγή: <https://victorian-era.org/late-victorian-fashion-women-men-girl-boys.html?amp=1>)

Όλα αυτά τα παιδικά ρούχα ήταν φανταχτερά, γιατί αυτό ήταν το στυλ στη βικτωριανή Αγγλία. Η μόδα των κοριτσιών βασιζόταν κυρίως στις φούστες. Στην αρχή πριν ξεκινήσουν το σχολείο τα κορίτσια, φορούσαν πολύ κομψά φορέματα και όταν έμπαιναν στο σχολείο φορούσαν φούστες. Οι φούστες ξεκινούσαν περίπου στο ύψος των γονάτων, μεγαλώνοντας 10 χρόνια αργότερα οι φούστες έπεφταν περίπου στο μέσο της γάμπας και τέλος στα δεκαέξι τους έφταναν μέχρι τους αστραγάλους (Εικόνα 20). Σε αυτή την ηλικία τα κορίτσια άρχιζαν να ντύνονται όπως οι κυρίες και φορούσαν κορσέ κάτω από τα ρούχα τους για να κάνουν το σώμα τους να φαίνεται όπως των ενήλικων γυναικών (Haug, 1966).

Τα αγόρια συνήθως ντύνονται με ένα παντελονάκι που έδενε το γόνατο ή στην γάμπα (*knickerbockers*) ως τυπικό, καθημερινό ρούχο (Εικόνα 21). Πρόκειται για ένα φαρδύ παντελόνι που φτάνει μέχρι τη μέση της γάμπας και σφίγγει εκεί. Τα νεαρά αγόρια φορούσαν φόρεμα, μπλούζες και χιτώνες με πλισέ φούστες μέχρι την ηλικία των τριών ή τεσσάρων ετών. Τα αγόρια φορούσαν επίσης τη δημοφιλή στολή ναυτικού στυλ, η οποία αποτελούνταν συνήθως από παντελόνια, σκούρες κάλτσες, μαύρες μπότες, κουμπιά τζάκετ και ένα ψάθινο καπέλο με

φαρδύ γείσο.



Εικόνα 19: Παιδική ναυτική σχολή

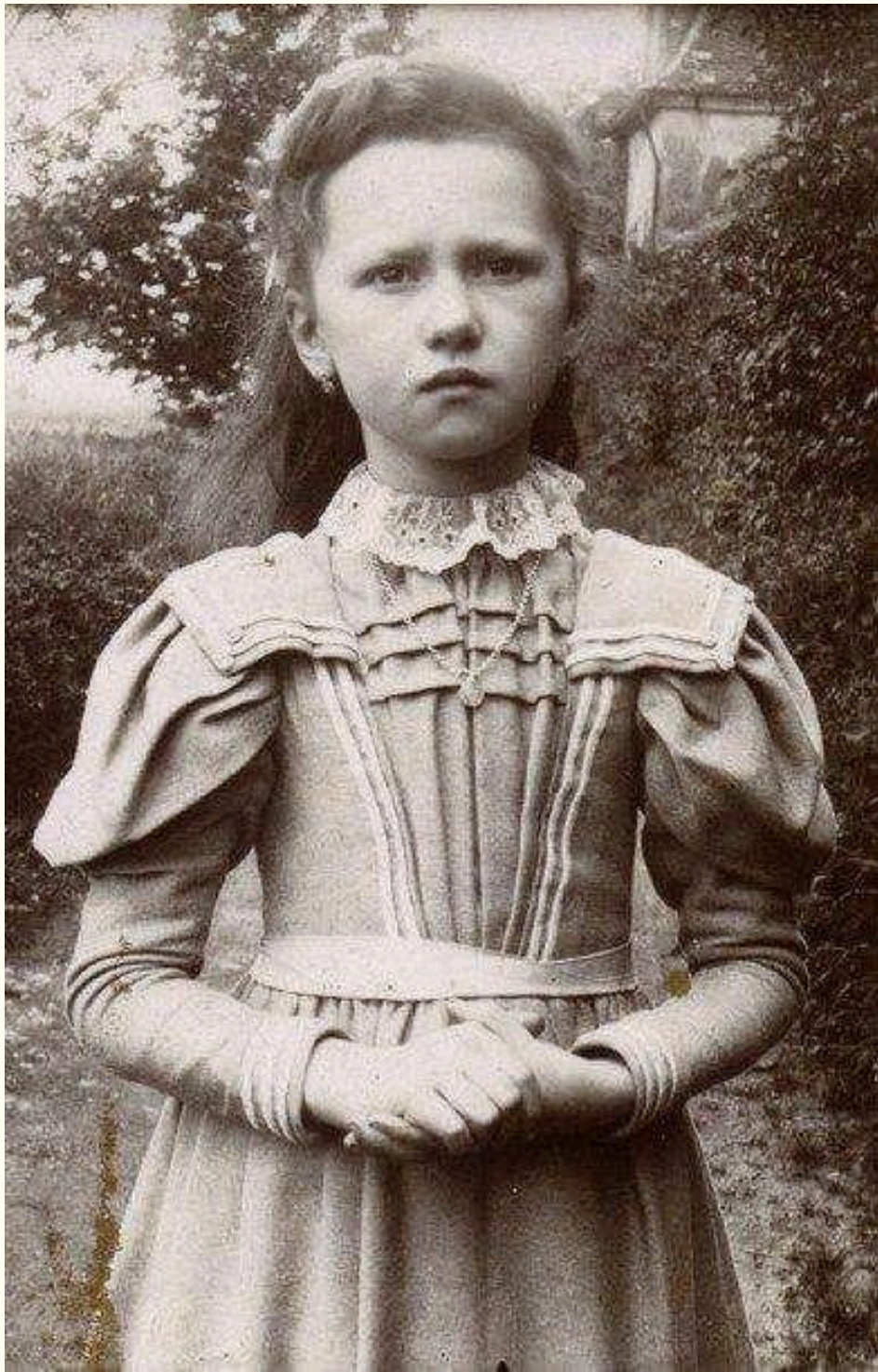
Πηγή: <https://zolotoivek.tumblr.com/post/25607494754/portrait-of-a-russian-child-in-a-sailor-costume>



Εικόνα 20: Στυλ αγοριού την βικτωριανή εποχή

Πηγή: <https://yesterdaytoday.net/2023/10/27/40-vintage-photos-showing-fashion-styles-of-victorian-boys/>

Τα περισσότερα ρούχα σε ναυτικό στυλ ήταν είτε σε λευκό, σε μαύρο ή ναυτικό μπλε χρώμα. Το μπροστινό μέρος του γιακά του σακακιού είχε συχνά σχήμα V και τα υλικά του σακακιού ήταν από ύφασμα πικέ από μαλλί ή λινό. Μάλλινα φορέματα φορούσαν επίσης ως μέρος της στολής, συχνά διακοσμημένα με κουμπιά παρόμοια με το σακάκι και το παντελόνι. Τα ρούχα για αγόρια μοιράζονταν ορισμένα χαρακτηριστικά με τα ρούχα των κοριτσιών, αλλά τα ρούχα για αγόρια ήταν περισσότερο άνετα (Nunn, 2000).



Εικόνα 21: Κορίτσι την βικτωριανή εποχή

Πηγή: <https://thehystericalsociety.tumblr.com/post/73836250077>

ΚΕΦΑΛΑΙΟ 3^ο – ΚΑΤΑΣΚΕΥΗ ΚΑΙ ΠΡΟΣΤΑΣΙΑ ΒΙΚΤΩΡΙΑΝΩΝ ΕΝΔΥΜΑΤΩΝ

3.1 Τεχνολογία και υλικά κατασκευής

Τα βικτωριανά ενδύματα δημιουργήθηκαν κυρίως από βαμβάκι λινό, μετάξι ή μαλλί. Κατά τη διάρκεια της βικτωριανής εποχής έγιναν πολλές αλλαγές στη γυναικεία μόδα. Για παράδειγμα, στα μέσα του αιώνα δημιουργήθηκαν και χρησιμοποιήθηκαν φωτεινά χρώματα στα φορέματα, πράγμα που οι γυναίκες λάτρεψαν. Μέχρι το 1860 το μετάξι, το βαμβάκι χρησιμοποιούνται για επίσημα φορέματα από μεγαλύτερης ηλικίας κυρίες. Η χρήση του μεταξιού σε συνδυασμό με την ανατολική επιρροή έστρεψαν τη μόδα προς τα διακριτικά χρώματα, αλλά ταυτόχρονα τα τολμηρά χρώματα τα χρησιμοποιούσαν σε μοτίβα με φαρδιές, ρίγες, δαντέλες και άλλα.

Η ραπτομηχανή και η εισαγωγή του εμπορικού μοτίβου που για αρχή προοριζόταν για μωδίστρες γρήγορα πωλούνταν και στον οικιακό μωδίστρο. Ο αυξανόμενος αριθμός περιοδικών που ανέφεραν και εικονογραφούσαν τη μόδα και το εμπόριο, έδωσε τη δυνατότητα ακόμα και σε μια υπηρέτρια στο ρεπό της να μπορεί να ακολουθήσει τα βήματα της μόδας και να χρησιμοποιήσει μερικές από τις συμβουλές που έγιναν, όπως για παράδειγμα να στολίσει τα φορέματά της με δαντέλες. Κατά τη διάρκεια της βικτωριανής εποχής, η κύρια ενδυμασία βασίζεται στη χρήση του μεταλλικού κρινολίνο γνωστό ως «κλουβί». Το κρινολίνο συνήθως κατασκευαζόταν από μεταλλικό σύρμα, βαμβακερή ταινία και δέρμα. Οι κρίκοι θα μπορούσαν να ήταν κατασκευασμένοι από κόκκαλο φάλαινας, ζαχαροκάλαμο ή ατσάλι από το 1850 και μετά(Εικόνα 22α), μια ελαφρύτερη, φθηνότερη εναλλακτική λύση, η οποία έγινε πολύ δημοφιλής όταν άρχισε να παράγεται μαζικά. Μερικές φορές το κρινολίνο είχε ραμμένο ύφασμα πάνω του δημιουργώντας μια ομαλή, αδιάκοπη γραμμή φούστας (Εικόνα 22β). Η γυναίκες χρειαζόταν να φορούν από πάνω τουλάχιστον μία με δυο στρώσεις μεσοφορίου, για να είναι σίγουρες πως δεν θα φαινόταν καθόλου το κρινολίνο. Αυτό συνέπεσε με την δημιουργία των πρώτων συνθετικών βαφών και την κατασκευή της ραπτομηχανής, μειώνοντας το κόστος παραγωγής και εισάγοντας πιο έντονα χρώματα στη γκαρνταρόμπα μιας Βρετανίδας.

Μέχρι το 1860 το βαμβάκι είχε φύγει πλέον από το προσκήνιο για ύφασμα υψηλής μόδας και το μεταξωτό σατέν ή μετάξι στη ποπλίνα και το βελούδο, χρησιμοποιούνταν πλέον για επίσημα φορέματα. Καθ' όλη την περίοδο τα ανοιχτόχρωμα φορέματα φοριόντουσαν από νεότερες ηλικίες, ενώ οι μεγαλύτερες κυρίες προτιμούσαν τα πιο σκούρα χρώματα. Πολλά από τα απαλά και γήινα χρώματα από φυτικές βαφές παραχώρησαν τη θέση τους σε εκείνα που παράγονται από τις νέες βαφές, όπως το έντονο ματζέντα, το μπλε ηλεκτρικό ή το κίτρινο. Καινοτομία υπήρξε επίσης και στις συνθετικές βαφές, αφού την αρχική ανακάλυψη την έκανε ο

Γουίλιαμ Χένρι Πέρκιν. Δημιούργησε την πρώτη συνθετική βαφή το 1856. Η ανακάλυψη αυτή ήταν αποτέλεσμα πειραμάτων που έκανε ο Πέρκιν όταν προσπαθούσε να συνθέσει την κινίνη, μια ουσία που χρησιμοποιείται για τη θεραπεία της ελονοσίας. Αντί για την κινίνη, δημιούργησε κατά λάθος μία μωβ χρωστική ουσία, γνωστή ως « μωβ της ανιλίνης» ή μωβίνη (mauveine). Αυτή η συνθετική βαφή ήταν η πρώτη που παρήχθη σε βιομηχανική κλίμακα και οδήγησε στην ανάπτυξη της βιομηχανίας των συνθετικών βαφών. (Εικόνα 23) (Science History Institute, 2012).



Εικόνα 22α: Μεταλλικό "κρινολίνο", 1860

Πηγή: (<https://www.ekirikas.com/wp-content/uploads/2024/03/5.cagecrinoline.jpg>)



Εικόνα 22β: Μεταλλικό "κρινολίνο" από βαμβάκι, 1862

Πηγή: (<https://www.odysseytraveller.com/articles/victorian-womens-fashion/>)



Εικόνα 23: Μεταξωτό φόρεμα βαμμένο με το μωβ του Πέρκιν, 1960

Πηγή:

<https://victorianfanguide.tumblr.com/post/28070847900/a-silk-dress-from-the-1860s-the-vivid-colour-of>

Επίσης φάνηκε πως η χρήση της στυπτηρίας επέτρεπε στη βαφή να γίνει πιο μόνιμη. Παρατηρήθηκε πως το χρώμα ήταν πιο σταθερό κατά το πλύσιμο και το στέγνωμα. Με αυτές τις τεχνικές δημιουργήθηκε μια ποικιλία χρωμάτων και σχεδίων. Οι φυσικές βαφές δημιουργήθηκαν από φυτά, έντομα ή και ορυκτά, όπως το λουλακί. (indigo), το ριζάρι (madder) και τη κοχενίλη (cochineal). Πολλές φορές αναμείγνυαν τις φυσικές και τις συνθετικές βαφές για να δημιουργήσουν ακόμα πιο ενδιαφέροντα χρώματα. Τη βικτωριανή εποχή αναπτύχθηκε και η τυπογραφία υφασμάτων. Με τη χρήση κυλίνδρων επιτεύχθηκε η μαζική παραγωγή υφασμάτων με τύπωμα, δημιουργώντας νέα μοτίβα και σχέδια. Συνεπώς με τη γρήγορη και φθηνή παραγωγή, όλο και περισσότεροι μπορούσαν να αποκτήσουν μοντέρνα ρούχα.

Επιπλέον, επέτρεπε τη δημιουργία πιο λεπτομερών και περίπλοκων σχεδίων, πράγμα που πριν ήταν αδύνατον. Δημοφιλής τεχνική για την εποχή επίσης ήταν η εκτύπωση με μπλοκ και η εκτύπωση με ρολό. Η πρώτη επιτυχημένη μέθοδος μεταφοράς σχεδίων σε υφάσματα ήταν αυτή της ξυλοτυπίας (Εικόνα 24).



Εικόνα 24: Σκαλισμένοι ξύλινοι κύλινδροι

Πηγή: <https://www.sekelskifte.com/en/product/facts-lim-handtryck>

Μπορούσε να παράγει λεπτομερή σχέδια, αλλά απαιτούσε την προετοιμασία ξεχωριστών μπλοκ για την εκτύπωση κάθε χρώματος στις καθορισμένες περιοχές. Μικρότερες περιοχές χρώματος συχνά «ζωγραφίζονταν» με μολύβι ή ζωγραφίζονταν στο χέρι πάνω στα υφάσματα. Εκτυπώσεις από χαλκογραφίες παρήγαγαν σχέδια με ακόμη πιο πολλές λεπτομέρειες, σχεδόν ίση με την ποιότητα μιας εκτύπωσης σε χαρτί, αλλά περιορίζονταν σε ένα χρώμα (Εικόνα 25). Ωστόσο, οι ξύλινες πλάκες και η ζωγραφική στο χέρι θα μπορούσαν να χρησιμοποιηθούν για την προσθήκη χρωμάτων σε χαλκογραφίες. Οι Άγγλοι κατείχαν ένα εικονικό μονοπώλιο στην παραγωγή βαμβακερών υφασμάτων διακοσμημένων με την τεχνική αυτή. Η εκτύπωση με ρολό, μια μηχανική βελτίωση στην τεχνική της χαλκογραφίας (Εικόνα 26), αναπτύχθηκε στην Αγγλία στα τέλη του δέκατου όγδοου αιώνα και χρησιμοποιήθηκε στη βόρεια Αγγλία μέχρι το 1790. Ο χάλκινος κύλινδρος έδωσε στους κατασκευαστές τη δυνατότητα να εκτυπώνουν μεγαλύτερες ποσότητες υφασμάτων σε μεγαλύτερες ταχύτητες, για χαμηλότερες τιμές και η παραγωγή τυπωμένου βαμβακιού αυξήθηκε σημαντικά τον 19ο αιώνα.



Εικόνα 25: Εγγάρκτοι μεταλλικοί κύλινδροι για εκτύπωση υφασμάτων
Πηγή: https://www.youtube.com/watch?app=desktop&v=E_40hgex_v0



Εικόνα 26: Μηχανή εκτύπωσης με σκαλισμένο ρολό
Πηγή: <https://www.sekelskifte.com/en/product/facts-lim-handtryck>

3.2 Η προστασία των βικτωριανών ενδυμάτων

Η παρουσία λεκέδων σε όλα τα γυναικεία βικτωριανά ενδύματα δημιουργούσε διλήμματα ανεξάρτητα από το είδος του υφάσματος. Οι κυρίες της εποχής, βασιζόνταν στις υπηρέτριες τους για να διατηρούν τα ρούχα τους καθαρά και σε καλή κατάσταση (Calvert, 2012). Τα φορέματα από εμπριμέ μουσελίνα μπορούσαν να πλυθούν, αλλά αν το ύφασμα ήταν με μοτίβο ή στάμπα, έπρεπε να δοθεί μεγάλη προσοχή στη διατήρηση των χρωμάτων. Για το λόγο αυτό δεν τα έπλεναν σε ζεστό νερό. Το σαπούνι όταν έρχεται σε επαφή απευθείας στο ύφασμα, ήταν εξίσου επιβλαβές. Μετά την εμφάνιση, το φόρεμα μουσελίνας περνούσε από

ένα διπλό ξέπλυμα σε καθαρό κρύο νερό και αλάτι. Στη συνέχεια, το φόρεμα κρεμόταν προσεκτικά για να στεγνώσει με τις πτυχές ανοιχτές έτσι ώστε κανένα τμήμα του φορέματος να μην βρίσκεται πάνω από άλλο (Calvert, 2012).

Η διαδικασία καθαρισμού μεταξωτών φορεμάτων ήταν λίγο πιο περίπλοκη από το απλό πλύσιμο του υφάσματος με σαπούνι και νερό. Οι επίμονοι λεκέδες, όπως αυτοί από λάδι, μπορούσαν να αντιμετωπιστούν με διαφορετικές ουσίες όπως τερεβινθίνη (νέφτης), βενζίνη, μαγνήσια, γαλλική κιμωλία (ανθρακικό ασβέστιο), ακόμη και τον κρόκο ενός αυγού ή το χυμό μιας ωμής πατάτας (Calvert, 2012). Σε μια μικρή παραλλαγή των παραπάνω, η έκδοση του 1869 του Godey's "Lady's Book" συνιστούσε να αναμειγνύονται η γαλλική κιμωλία και το νερό λεβάντας για να σχηματιστεί μια παχιά πάστα και να χρησιμοποιηθεί για τον καθαρισμό.

Σε μια γυναικεία τουαλέτα, ο γιακάς και οι μανσέτες λερώνονταν πολύ πριν από το υπόλοιπο φόρεμα. Ωστόσο, όταν ο γιακάς και οι μανσέτες ήταν από δαντέλα, η διαδικασία για του πλύσιμο τους ήταν λίγο πιο δύσκολη. Για αυτόν τον λόγο η έκδοση του 1861 του Godey's "Lady's Book" συμβουλεύει ότι κάθε κυρία πρέπει να ξέρει πώς να πλένει τη δική της δαντέλα. Το πρώτο βήμα ήταν να αφαιρέσει κανείς τη δαντέλα από το φόρεμα και να συνεχίσει με τον καθαρισμό της. Ωστόσο, δεν υπήρχε ένας μοναδικός τρόπος για να καθαρίσει κανείς ένα βικτωριανό φόρεμα. Πολλές καμαριέρες είχαν τα δικά τους ειδικά μείγματα, ίσως κάποιο μυστικό συνδυασμό τερεβινθίνης, βενζολίου ή κιμωλίας.

3.3 Τρόποι Καθαρισμού

Το πλύσιμο των ρούχων στα τέλη του 1800 και ειδικότερα στη βικτωριανή εποχή, ήταν μια επίπονη διαδικασία. Συνήθως μούλιαζαν τα ρούχα όλη τη νύχτα. Την επόμενη μέρα, τα ρούχα θα σαπουνίζονταν, θα έβραζαν ή θα ξεπλένονταν, θα στέγνωναν και θα σιδερώνονταν, συχνά με τα βήματα να επαναλαμβάνονται σε όλη τη διάρκεια. Ορισμένα εγχειρίδια συνιστούσαν να τα βράζουν σε καυτό νερό και να τα ξεπλύνουν έως και τρεις φορές. Για να διατηρήσουν τα λευκά, οι γυναίκες της εποχής βρήκαν μια σειρά από λύσεις αφαίρεσης λεκέδων. Για παράδειγμα, πολλά στοιχεία ανέφεραν ότι το ξινόγαλα (γαλακτικό οξύ) μπορούσε να αφαιρέσει πρωτεϊνικούς λεκέδες (αίμα, ιδρώτας) και είχε ήπια λευκαντική δράση. Αυτή η μέθοδος ήταν ιδιαίτερα αποτελεσματική με τα λινά και τα βαμβακερά υφάσματα, που χρησιμοποιούνταν ευρέως την εποχή εκείνη. Το ξινόγαλα αποτελούσε μια φυσική και εύκολα διαθέσιμη λύση, σε μια εποχή που τα εμπορικά καθαριστικά προϊόντα ήταν σπάνια και ακριβά. Οι λεκέδες φρούτων ή κρασιού μπορούσαν να αντιμετωπιστούν με χλωριούχο αμμώνιο ή αποστάγματα κρασιού και το μελάνι να αφαιρεθεί με λίγες μόνο σταγόνες οξαλικού οξέος ή άλατα οξαλίδας (Calvert, 2012). Κάθε πλύση περιλάμβανε ένα στάδιο όπου τα λευκά ρούχα έβραζαν σε νερό με λουλάκι. (αρχαία χρωστική από τις Ινδίες και προέρχεται από τα φυτά του γένους *Indigofera* ή αλλιώς *indigofera tinctorum*). Αυτή ήταν μια τεχνική που

χρησιμοποιήθηκε για να κάνει το κιτρινωμένο ύφασμα να φαίνεται πιο λευκό. Λειτουργεί επειδή το μπλε είναι ένα συμπληρωματικό χρώμα του κίτρινου, επιτρέποντας έτσι στα μάτια να βλέπουν περισσότερο λευκό όταν προστίθεται λίγο μπλε. Καθώς το γαλάζιο ξεπλένεται με την πάροδο του χρόνου, οι γυναίκες του 19ου αιώνα έπρεπε να χρησιμοποιούν λουλάκι για κάθε πλύσιμο για να διατηρήσουν τα λευκά τους. Ένα οικιακό εγχειρίδιο από το 1887, το *The Hearthstone*, ή το *Life at Home*, περιείχε επίσης οδηγίες για τη λεύκανση των ρούχων.

Το βαμβάκι θα μπορούσε να λευκανθεί με μούλιασμα σε βουτυρόγαλα για μερικές ημέρες ή με προσθήκη τερεβινθίνης στο πρώτο στάδιο πλύσης. Για τη μουσελίνα, διαλύματα ανθρακικού νατρίου (σόδα) και χλωριούχου ασβέστη χρησιμοποιούνταν μετά το πρώτο βράσιμο με σαπούνι και στη συνέχεια άφηναν τα ρούχα να στεγνώσουν στον ήλιο. Τέλος, οι φανέλες θα μπορούσαν να λευκανθούν με προσθήκη αμμωνίας στο νερό (Calvert, 2012). Τα βικτωριανά οικιακά εγχειρίδια έδιναν συμβουλές επίσης πώς να διατηρήσουν το χρώμα τους τα μαύρα και τα χρωματιστά ρούχα και να αποτραπεί το ξεθώριασμα των χρωμάτων, με παρόμοια χημικά συστατικά και μεγάλα στάδια βρασμού, ξεβγάλματος και ξανά πλυσίματος. Στο βιβλίο *“The Housewife’s Library”* (Peltz, 1883) αναφέρει ότι σκοπός του ντυσίματος είναι *«Να διασφαλίσει την προσωπική άνεση και υγεία, να διατηρήσει τη σεμνότητα και να ευχαριστήσει»*.

Αποτελεί γεγονός πως υπήρξαν τεράστιες αλλαγές στην οικιακή ζωή μεταξύ 1800 και 1900 και ειδικότερα στη βικτωριανή εποχή. Το σαπούνι, το άμυλο και άλλα βοηθήματα για το πλύσιμο στο σπίτι ξεκίνησαν να υπάρχουν άφθονα. Το πλύσιμο μία φορά την εβδομάδα έγινε ο καθιερωμένος κανόνας. Καθώς ο δυτικός κόσμος ευημερούσε, οι χημικοί, οι ιδιοκτήτες εργοστασίων και οι διαφημιστές εφηύραν και πουλούσαν περισσότερα υλικά καθαρισμού ρούχων σε περισσότερα σπίτια.

Αναμιγνύονταν σε ζεστό νερό για την κύρια πλύση και μπορούσε να χρησιμοποιηθεί επιπλέον για τη διαχείριση λεκέδων και ειδικότερα στη βικτωριανή εποχή, αλλά τα καθημερινά σεντόνια μπορεί να εξακολουθούσαν να καθαρίζονται με υδροξύλιο του καλίου (στάχτη). Μερικοί από τους φτωχότερους στην Ευρώπη, συνέχισαν να πλένουν τα «συνηθισμένα» ρούχα τους χωρίς ή με ελάχιστο σαπούνι. Το σαπούνι πλυντηρίου ήταν συχνά το φθηνό, μαλακό σαπούνι που ήταν αρκετά εύκολο να αναμειχθεί σε ζεστό νερό.

Πριν από τον 19ο αιώνα, το σκληρό σαπούνι μπορούσε να παρασκευαστεί στο σπίτι από εκείνους που είχαν άφθονη στάχτη και λίπος, με ζεστό νερό και αλάτι για να πήξει το σαπούνι. Μέχρι το τέλος του 19ου αιώνα υπήρχαν σχετικά μεγάλες ποσότητες επώνυμου σαπουνιού πλυντηρίου που πωλούνταν σε μέτριες τιμές. Το σαπούνι σε σκόνη και ειδικότερα στη βικτωριανή εποχή, ήταν γνωστό και από το 1880 περίπου ήταν ευρέως διαθέσιμο (Calvert, 2012).

ΚΕΦΑΛΑΙΟ 4^ο – ΜΕΛΕΤΕΣ ΠΕΡΙΠΤΩΣΗΣ

Σε αυτό το κεφάλαιο αναφέρονται βικτωριανά ενδύματα το οποία έχουν βρεθεί στα χέρια των ειδικών για την συντήρηση και την προστασία τους. Στόχος αυτού του κεφαλαίου είναι να αναλυθούν τα βήματα κατά την διάρκεια της συντήρησης αλλά και των δυσκολιών που αντιμετωπίζουν οι συντηρητές αυτών των ενδυμάτων.

Δυστυχώς, μετά από αρκετή έρευνα αυτός ο στόχος δεν ήταν δυνατό να επιτευχθεί λόγω του μικρού αριθμού άρθρων που εντοπίστηκαν. Μέσα από την έρευνα που έγινε διαπιστώθηκε, πως τα βικτωριανά ενδύματα δεν έχουν ιδιαίτερη διαφορά στη μεθοδολογία συντήρησης συγκριτικά με άλλες εποχές. Παρόλο που τα αντικείμενα που βρέθηκαν είναι λίγα, και ένα μεγάλο μέρος τους αναφέρεται σε νυφικά ενδύματα, θα παρουσιαστούν και θα αναλυθούν όλα τα βήματα στην συντήρηση και στην έκθεση ή αποθήκευση του κάθε ενός σύμφωνα πάντα με τις αξιόπιστες πηγές των μουσείων όπου φιλοξενούνται τα αντικείμενα.

4.1 Νυφικό φόρεμα (Victoria and Albert Museum, London) 2014

Πηγή:

<https://www.vam.ac.uk/blog/here-come-brides/grey-white-wet-cleaning-henrietta-woodcocks-wedding-dress>

Η πρώτη μελέτη περίπτωσης που παρουσιάζεται αφορά σε νυφικό φόρεμα. Το νυφικό αυτό φόρεμα ανήκε στην Henrietta Woodcock και φορέθηκε για πρώτη φορά στις 28 Ιουνίου 1848 στο γάμο της με τον John Bell πριν από 165 χρόνια, και τώρα ανήκει στο μουσείο Victoria & Albert στο Λονδίνο (Εικόνα 27-28).

Το νυφικό αποτελείται από δύο επάλληλα φορέματα. Το εσωτερικό είναι ένα λευκό σατέν φόρεμα και το εξωτερικό είναι ένα κεντημένο φόρεμα από βαμβακερό τούλι. Με το πέρασμα των χρόνων και με την συχνή χρήση του νυφικού, (αφού τότε δεν φοριόταν μόνο στον γάμο αλλά αποτελούσε το καλύτερο φόρεμα στην γκαρνταρόμπα μιας γυναίκας), ήταν ιδιαίτερα λερωμένο αλλά κυρίως το εξωτερικό ένδυμα. Το τούλι πάνω από το σατέν φόρεμα είχε καφέ-κίτρινη απόχρωση λόγω της αποικοδόμησης της κυτταρίνης σε συνδυασμό με την επιφανειακή ρύπανση.

Συνήθως οι λεκέδες που μπορεί να έχουν τα νυφικά μεταξύ άλλων είναι λεκέδες από ιδρώτα, σαμπάνια, λευκό κρασί, από φαγητό ή από γρασίδι. Επίσης, λεκέδες από μούχλα που είναι πιθανόν να έχουν δημιουργηθεί λόγω της λανθασμένης αποθήκευσης. Τέτοιου είδους λεκέδες είναι πιο δύσκολο να αφαιρεθούν, ιδιαίτερα όταν το ύφασμα είναι ιδιαίτερα λεπτό όπως σατέν ή κρεπλίνα από μετάξι. Επειδή τα οργανικά υλικά αλλοιώνονται φυσικά στην πάροδο του χρόνου, είναι σύνηθες ένα λευκό φόρεμα να έχει υποστεί σοβαρό αποχρωματισμό.

Με έναν σωστό υγρό μπορούν να αφαιρεθούν οι ρύποι και οι λεκέδες που φέρει το

ένδυμα αλλά δημιουργούνται διάφορα ερωτήματα τα οποία καλούνται οι συντηρητές να λάβουν υπόψη τους και να απαντήσουν ώστε να μην προκαλέσουν κάποια περαιτέρω φθορά. Σημαντικό ερώτημα είναι εάν το ένδυμα μπορεί να αντέξει μια τέτοια χρονοβόρα και δραστική διαδικασία όπως είναι ο υγρός καθαρισμός ακόμα και εάν αυτός οδηγήσει στη βελτίωση του υφάσματος.



Εικόνα 27: Νυφικό φόρεμα μπροστά όψη



Εικόνα 28: Νυφικό φόρεμα πίσω όψη.

Πηγή: (© Victoria and Albert Museum, London, Museum no. T.53 to A-1930).

Το τελείωμα της φούστας γίνεται όλο και πιο βρώμικο προς το στρίφωμα (Εικόνα 29). Για να μπορέσουν επομένως οι ειδικοί να αποκαταστήσουν το νυφικό, αναγκάστηκαν να χωρίσουν τα δύο μέρη από τα οποία αποτελείται το φόρεμα, ώστε να γίνει υγρός καθαρισμός (εικόνα 30). Ο καθαρισμός που διήρκησε 2,5 ώρες πραγματοποιήθηκε με την χρήση τασιενεργού και ακολούθησε το ξέπλυμα για 4 ώρες με απιονισμένο νερό. (εικόνα 31). Το ξέπλυμα αποτελεί σημαντική εργασία αφού τα υπολείμματα των απορρυπαντικών μπορεί μελλοντικά να αυξήσουν τον κίνδυνο για ανάπτυξη μυκήτων.



Εικόνα 29: Πρώτο μέρος φορέματος

Πηγή: (© Victoria and Albert Museum, London).



Εικόνα 30: Λουτρό - Υγρός καθαρισμός

Πηγή: (© Victoria and Albert Museum, London, Museum).



Εικόνα 31: Διαδικασία ξεπλύματος

Πηγή: (© Victoria and Albert Museum, London).

Στην ακόλουθη εικόνα απεικονίζεται το φόρεμα στην διαδικασία του στεγνώματος (Εικόνα 32). Η διαδικασία του στεγνώματος είναι μια λεπτή διαδικασία αφού πρέπει το ένδυμα να στεγνώσει σωστά χωρίς να δημιουργηθούν ανομοιομορφίες. Το στέγνωμα έγινε με ανεμιστήρες και στεγνωτήρα χειρός, ενώ το μπροστινό και το πίσω μέρος του φορέματος ήταν κρεμασμένα και ανυψωνόταν σταδιακά με την ρυθμιζόμενη μπάρα. Μετά από τη χρονοβόρα αλλά ταυτόχρονα επιτυχημένη διαδικασία το τμήμα αυτό του φορέματος προσομοιάζει κατά πολύ εκείνο που φορέθηκε για πρώτη φορά στα μέσα του 19ου αιώνα.



Εικόνα 32: Διαδικασία στεγνώματος με μάρκες ανύψωσης
Πηγή: (© Victoria and Albert Museum, London).



Εικόνα 33: Πριν και μετά την ολοκλήρωση του καθαρισμού
Πηγή: (© Victoria and Albert Museum, London).

Η δυσκολία της διαδικασίας του στεγνώματος οφείλεται στην ίδια την κατασκευή της δαντέλας αφού δημιουργεί μηχανικές τάσεις στις ίνες. Αυτό κάνει την δαντέλα να συστέλλεται και να παραμορφώνεται κατά την διαδικασία του στεγνώματος. Αυτό μπορεί να αποφευχθεί με το σιδέρωμα αλλά αυτή η επέμβαση είναι απαγορευτική για τα ιστορικά διαβρωμένα υφάσματα, καθώς θα προκαλέσει φθορά στην δαντέλα. Η υψηλή υγρασία ή οι ατμοί από ένα λουτρό μπορεί να βοηθήσουν να “χαλαρώσουν” οι ίνες ώστε να μην συρρικνωθεί και παραμορφωθεί το πέπλο. Κατά την διάρκεια αυτή ο συντηρητής μπορεί να αποτρέψει αυτή τη παραμόρφωση καρφιτσώνοντας την δαντέλα περιμετρικά στο σωστό σχήμα. Επίσης, συνίσταται η επένδυση-υποστήριξη των σχισμένων δαντελών με τούλι ώστε να μην επιβαρυνθούν περισσότερο.



Εικόνα 34: Νυφικό φόρεμα με πέπλο

Πηγή: <https://www.vam.ac.uk/blog/here-come-brides/grey-white-wet-cleaning-henrietta-woodcocks-wedding-dress>

4.2 Μεσοφόρι Βασίλισσας Βικτώριας (Williams, 2017)

Πηγή: (<https://blog.hrp.org.uk/conservation/queen-victorias-petticoat-magnified-conservation-begins/>)

Η δεύτερη περίπτωση αφορά στο μεσοφόρι της βασίλισσας Βικτώριας, ένα από τα σημαντικότερα αποκτήματα της Συλλογής βασιλικών τελετουργικών ενδυμάτων στα Historical Royal Palaces (Royal Ceremonial Dress Collection), (Εικόνα 35). Το μεσοφόρι αποκτήθηκε σε δημοπρασία μαζί με άλλα αντικείμενα της βασίλισσας. Την περίοδο εκείνη ήταν σύνηθες η βασίλισσα να δίνει κάποια κομμάτια της γκαρνταρόμπας της σε φίλους ή ακόμα και σε αξιόλογες υπηρέτριες. Το συγκεκριμένο μεσοφόρι δόθηκε στην οικογένεια Μπάγκστερ, στενούς συνεργάτες της βασίλισσας, αφού είχε μια προσεκτικά κολλημένη χειροποίητη ετικέτα στο πίσω μέρος του μπούστου, που υποδηλώνει πως αντί να επαναχρησιμοποιηθεί φυλάχθηκε ως ένα πολύτιμο δώρο (Εικόνα 36).



Εικόνα 35: Μεσοφόρι βασίλισσας Βικτώριας
Πηγή: © (Historic Royal Palaces)

Πρόκειται για ένα βαμβακερό μεσοφόρι, τα οποία στην εποχή εκείνη προστάτευαν τα εξωτερικά ενδύματα, παρείχαν ζεστασιά και έδιναν το κατάλληλο σχήμα στα φορέματα. Συνήθως φορούσαν το ένα μεσοφόρι πάνω στο άλλο για να μπορέσουν να δημιουργήσουν τον απαραίτητο όγκο και μία γεμάτη φούστα. Σε αυτό το αποτέλεσμα συνέβαλε και η πλισέ ραφή στη μέση του μεσοφοριού (Εικόνα 37).



Εικόνα 36: Λεπτομέρεια ετικέτας Εικόνα 37: Εσωτερικό μεσοφορίου
Πηγή: (©Historic Royal Palaces)

Το υλικό που είναι φτιαγμένο και τα προσεγμένα διακοσμητικά στοιχεία φανερώνουν την ιδιοκτησία του. Το μεσοφόρι ήταν ραμμένο στο χέρι και αποτελείται από πολύ λεπτό βαμβακερό ύφασμα. Ανά τετραγωνικό εκατοστό έχει 52 υφάδια και 57 στημόνια. Ο τόσο πυκνός αριθμός κλωστών δίνει μια αίσθηση πολύ απαλή και συμβάλει στην τόσο καλή κατάστασή διατήρησης ακόμη και μετά από 180 χρόνια (Nicastro, 2017), (Εικόνα 38). Ο λαιμός και τα μανίκια ήταν διακοσμημένα με δαντέλα Valenciennes, μια δαντέλα τύπου κοπανέλι που κατασκευάστηκε για πρώτη φορά στην Γαλλία στην ομώνυμη πόλη Valenciennes και αργότερα στο Βέλγιο. Οι μετρήσεις και οι διαστάσεις του φορέματος μαρτυρούν περίπου την χρονολογία του και το τοποθετούν κοντά στο γάμο της Βικτόριας με τον Πρίγκιπα Αλβέρτο τον Φεβρουάριο του 1840.



Εικόνα 38: Η συντηρήτρια μετράει τα νήματα μέσω ενός μεγεθυντικού φακού
Πηγή: (<https://blog.hrp.org.uk/conservation/queen-victorias-petticoat-magnified-conservation-begins/>)

Το μεσοφόρι διατηρείται σε καλή κατάσταση γιατί το βαμβάκι είναι ένα αρκετά δυνατό και ανθεκτικό υλικό εκτός από κάποια μικρά σκισίματα που προκλήθηκαν από το χρήστη ενώ ντυνόταν. “Η δαντέλα επίσης παρουσιάζει θραύση μερικών νημάτων και δύο κουμπότρυπες στο πίσω κούμπωμα έχουν ξεφτίσει. Το μεσοφόρι είναι αρκετά τσακισμένο και κιτρινισμένο λόγω

της έκθεσης στο φως και στους ρύπους. Υπάρχουν μερικοί μεγάλοι καφέ λεκέδες στη φούστα και άλλοι μικροί που οι συντηρητές χαρτιού ονομάζουν foxing και εμφανίζονται σε όλο το ύφασμα”. (Εικόνα 39)



Εικόνα 39: Σκισίματα και λεκέδες στη φούστα

Πηγή: (<https://blog.hrp.org.uk/conservation/queen-victorias-petticoat-magnified-conservation-begins/>)

Όπως και σε κάθε αντικείμενο που έρχεται στα χέρια ενός συντηρητή, το εξετάζει διεξοδικά για να απαντήσει στα βασικότερα ερωτήματα που μπορούν να τεθούν. Από τα πρώτα ηθικά διλήμματα που απασχολούν τους συντηρητές είναι αυτό του καθαρισμού. Η σκόνη, οι ρύποι και οι λεκέδες δύναται να επιταχύνουν τη φθορά των ινών. Ο υγρός καθαρισμός είναι συχνά μια καλή λύση για την απομάκρυνση των ρύπων με βασική προϋπόθεση να είναι αρκετά ανθεκτικό το ύφασμα ώστε να μπορεί να αντέξει τη διαδικασία του λουτρού.

Οι συντηρήτριες Viola Nicastro και Claudia Acott Williams κατέληξαν στο συμπέρασμα ότι αφού το μεσοφόρι βρίσκεται σε καλή κατάσταση διατήρησης θα έπρεπε να το καθαρίσουν αρχικά με υγρό καθαρισμό για την αφαίρεση του λεκέ και των επιφανειακών ρύπων. Χρειάστηκε πριν από το λουτρό να αφαιρέσουν την ετικέτα καθώς θα καταστρεφόταν εάν ερχόταν σε επαφή με το νερό. Για τη διαδικασία του υγρού καθαρισμού χρειάζονται αρκετές δοκιμές προκειμένου να γίνει σωστή επιλογή του τασιενεργού που θα χρησιμοποιηθεί αφού το κάθε αντικείμενο χρειάζεται διαφορετική μεταχείριση ανάλογα με το υλικό κατασκευής, την κατάσταση που βρίσκεται και το λεκέ που θέλουμε να απομακρύνουμε, πριν γίνει η εμφάνιση. Η Viola Nicastro ήθελε να μειώσει το χρόνο παραμονής του στο νερό, έκανε κάποιες δοκιμές και κατέληξε πως το χημικό του κίτριου τριαμμωνίου σε συνδυασμό με το ανιονικό τασιενεργό, την πάστα Ognus WA, θα ήταν πιο αποτελεσματικό αν το εφάρμοζε απευθείας στην επιφάνεια του λεκέ και το “ξέπλενε” όπως φαίνεται στην ακόλουθη φωτογραφία (Εικόνα 40).



Εικόνα 40: Εφαρμογή πάστας Orvus WA στον λεκέ

Πηγή: (<https://blog.hrp.org.uk/conservation/queen-victorias-petticoat-gets-a-bath/>)

Η διαδικασία του λουτρού μπορεί να είναι μια χρονοβόρα διαδικασία που απαιτεί λεπτές και προσεκτικές κινήσεις. Παρακάτω βρίσκονται όλα τα στάδια από τη διαδικασία που ακολουθήθηκε για το μεσοφόρι μέσα από μια σειρά φωτογραφιών. Αρχικά το ένδυμα μπήκε στον ειδικά διαμορφωμένο χώρο του λουτρού και προσεκτικά έριξαν το νερό και το τασιενεργό. (Εικόνα 41-42). Με τον αφρό που δημιουργήθηκε και με ένα μαλακό σφουγγάρι έπλυναν ταμποναριστά το ένδυμα. Αφού αυτή η διαδικασία επαναλήφθηκε δύο φορές ξεπλύθηκε μερικές φορές για να εξασφαλιστεί πως δεν έχει μείνει κάποιο υπόλειμμα του τασιενεργού πάνω στο αντικείμενο, καθώς αυτό μπορεί να προκαλέσει ανεπιθύμητες ενέργειες σε βάθος χρόνου (Εικόνα 43-44). Αφαιρέθηκε η περίσσεια νερού με χρήση απορροφητικού χαρτιού(Εικόνα 45), ώστε να ξεκινήσει διαδικασία του στεγνώματος. Γέμισαν εσωτερικά το ένδυμα με μια ποσότητα από τούλι ώστε να διοχετεύεται ο αέρας μέσα από το μεσοφόρι για να μπορεί να στεγνώσει ομοιόμορφα χωρίς να παραμορφωθεί και να δημιουργηθούν τυχόν ανεπιθύμητες τσακίσεις (Εικόνα 46)



Εικόνα 41: Λουτρό με απιονισμένο νερό



Εικόνα 42: Λουτρό με προσθήκη τασιενεργού

Πηγή: Queen Victoria's petticoat gets a bath



Εικόνα 43: Ξέπλυμα με απιονισμένο νερό



Εικόνα 44: Ξέπλυμα με απιονισμένο νερό

Πηγή: Queen Victoria's petticoat gets a bath



Εικόνα 45: Απορρόφηση νερού



Εικόνα 46: Στέγνωμα με παραγέμισμα

Πηγή: Queen Victoria's petticoat gets a bath



Εικόνα 47: Πριν και μετά τον υγρό καθαρισμό
Πηγή: Queen Victoria's petticoat gets a bath

Πλέον το κρεμ βαμβακερό μεσοφόρι φαίνεται πιο φωτεινό και καθαρό, έχουν απομακρυνθεί τα προϊόντα οξείδωσης κυτταρινικών ινών (κίτρινο χρώμα) που το χαρακτήριζαν και οι τσακίσεις που προϋπήρχαν έχουν μειωθεί ορατά (Εικόνα 47). Απομένουν λίγα ακόμα στάδια προκειμένου να ολοκληρωθεί η συντήρηση του και να μπορέσει να σταθεί ως έκθεμα στο μουσείο. Ένα ακόμα στάδιο της είναι η επιδιόρθωση των φθορών “θα πρέπει να υπάρχει υποστήριξη για να μπορεί να ανταπεξέλθει στην έκθεση σε ένα μανεκέν αλλά και για το νέο υλικό που θα προστεθεί θα πρέπει να είναι συμβατό με το πρωτότυπο και όσο το δυνατόν πιο αόρατο” (Viola Nicastro,2017). Επιπλέον το ύφασμα υποστήριξης βοηθάει να αποτραπεί η περεταίρω μηχανική καταπόνηση.

Τα υλικά που επιλέχθηκαν ήταν ένα ελαφρύ “voil” βαμβακερό κομμάτι, απλής ύφανσης, με νήματα υψηλής στρέψης με υψηλή ποσότητα νημάτων ανά τετραγωνικό εκατοστό. Ένα ημιδιάφανο δηλαδή ύφασμα παρόμοιο με την οργάντζα που χρησιμοποιείται κυρίως για λεπτά καλοκαιρινά γυναικεία φορέματα, τοποθετήθηκε στο πίσω μέρος του μπούστου και της δαντέλας και ράφτηκε με ένα μεταξωτό μονόκλωνο νήμα και στη φούστα χρησιμοποιήθηκε μια βαμβακερή οργάντινα ραμμένη με λεπτό νήμα από αιγυπτιακό βαμβάκι. Όλα τα υλικά βάφτηκαν ανάλογα με συνθετικές βαφές για να είναι σταθερό χρώμα για να ταιριάζουν κατάλληλα με αυτό του πρωτότυπου υφάσματος.

Στη συνέχεια έγιναν σταθεροποιήσεις των νημάτων στις κουμπότρυπες όπως φαίνεται και στην εικόνα 48, προκειμένου να μην δημιουργηθεί οποιαδήποτε περαιτέρω φθορά. Σταθεροποίηση επίσης έγινε στην δαντέλα της λαιμόκοψης όπου υπήρχαν χαλαρές περιοχές (Εικόνα 49).



Εικόνα 48: Λεπτομέρειες σταθεροποίησης της κουμπότρυπας πριν, κατά την διάρκεια και μετά τη συντήρηση
Πηγή: (<https://blog.hrp.org.uk/conservation/queen-victorias-petticoat-underwear-patched/>)



Εικόνα 49: Λεπτή ραφή στη δαντέλα για σταθεροποίηση
Πηγή: (<https://blog.hrp.org.uk/conservation/queen-victorias-petticoat-underwear-patched/>)

“Η αποθήκευση ενός αντικειμένου μακριά από το φως θα συμβάλει στην παράταση της ζωής του”. Η συσκευασία είναι απαραίτητη για να προστατεύει το ύφασμα από τσαλακώματα και πιθανές φθορές αλλά ταυτόχρονα το κουτί του υποδηλώνει το σχήμα του αντικειμένου που

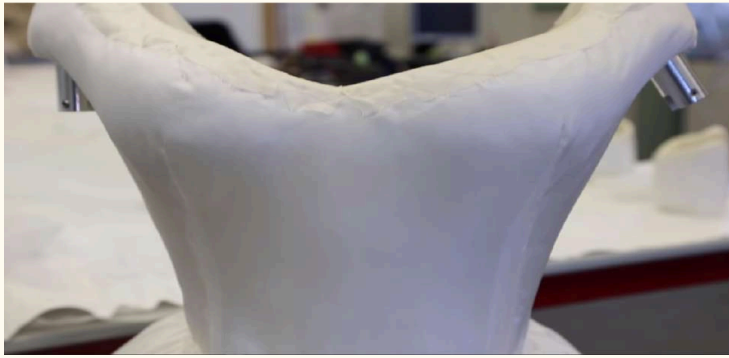
φιλοξενεί. Για αυτόν τον λόγο δημιούργησαν μια ειδική βάση αποθήκευσης που δίνει την εντύπωση πως θα ήταν όταν φοριόταν και η βάση για την φούστα του μεσοφορίου δημιουργήθηκε με ρολά από αντίξοιο υλικό (Εικόνα 50).



Εικόνα 50: Προετοιμασία της βάσης αποθήκευσης για το μεσοφόρι

Πηγή: (<https://blog.hrp.org.uk/conservation/queen-victorias-petticoat-wrapped/>)

Για την έκθεση του αντικειμένου δημιούργησαν ένα επενδυμένο μανεκέν, στις κατάλληλες διαστάσεις ώστε να ταιριάζει το μεσοφόρι. Στο κάτω μέρος έχουν διαμορφώσει το σχήμα για να εφαρμόζει σωστά το άνοιγμα του μεσοφοριού και να δημιουργεί ένα όμορφο αποτέλεσμα για τον θεατή. Το μεσοφόρι δεν είχε καλή εφαρμογή με το μανεκέν, άρα έπρεπε να το φέρουν στα μέτρα του με τις κατάλληλες μετρήσεις ώστε να βγει ένα άρτιο αποτέλεσμα. Γι' αυτόν τον λόγο η λαιμόκοψη είναι στο ίδιο σχήμα με το μεσοφόρι και το στρίφωμα που μπαίνει εσωτερικά είναι στην ίδια απόχρωση με αυτή του ενδύματος (Εικόνα 51). Το μανεκέν είχε μια αρκετά λεπτή μέση και κορμό ενώ η μέση και ο κορμός του μεσοφοριού της βασίλισσας ήταν 69 εκατοστά. Αφού το πάνω μέρος ολοκληρώθηκε, ασχολήθηκαν στο σχήμα της φούστας. Αυτό επετεύχθη προσθέτοντας πέντε επάλληλα “μεσοφόρια” από τούλι το ένα πάνω στο άλλο(Εικόνα 52-53-54), ένα μαξιλαράκι στο πίσω μέρος (Εικόνα 55-56), για περισσότερο όγκο και ένα ακόμα τελικό μεσοφόρι από μετάξι για να δημιουργήσουν μία λεία επιφάνεια ώστε να εφαρμοστεί όμορφα το μεσοφόρι της βασίλισσας Βικτώριας (Εικόνα 57). Ο τρόπος με τον οποίο επένδυσαν το μανεκέν εξαφανίζει τελείως την κούκλα και φαίνεται μόνο το αντικείμενο που εκτίθεται. (Εικόνα 58).



Εικόνα 51: Λαιμόκοψη μανεκέν στο σχήμα του μεσοφοριού
Πηγή: Queen Victoria's petticoat is installed at Kensington Palace



Εικόνα 52: Πρώτη στρώση από τούλι
Πηγή: Queen Victoria's petticoat is installed at Kensington Palace



Εικόνα 53: Δεύτερη στρώση από τούλι
Πηγή: Queen Victoria's petticoat is installed at Kensington Palace



Εικόνα 54: περισσότερες στρώσεις από τούλι
Πηγή: Queen Victoria's petticoat is installed at Kensington Palace



Εικόνα 55: Μαξιλαράκι bustle για όγκο
Πηγή: Queen Victoria's petticoat is installed at Kensington Palace



Εικόνα 56: Ακόμα μια στρώση με τούλι για όγκο
Πηγή: Queen Victoria's petticoat is installed at Kensington Palace



Εικόνα 57: Κάλυμμα με μεταξοτό ύφασμα
Πηγή: Queen Victoria's petticoat is installed at Kensington Palace



Εικόνα 58: Έτοιμο μανεκέν για έκθεση μεσοφορίου
Πηγή: Queen Victoria's petticoat is installed at Kensington Palace

4.3 Σακάκι της Βασίλισσας Βικτώριας (2018)

Πηγή: (<https://blog.hrp.org.uk/conservation/queen-victorias-jacket/>)

Μία ακόμα ιδιαίτερη προσθήκη στην συλλογή των Ceremonial Dress στα Historical Royal Palaces (HRP) είναι ένα ροζ κεντημένο σακάκι της βασίλισσας Βικτώριας το οποίο εκτίθεται στο Παλάτι του Κένσινγκτον. Πρόκειται για ένα οθωμανικής προέλευσης σακάκι από ροζ μουαρέ μετάξι κεντημένο με ασημένιες κλωστές με λουλουδάτα μεταλλικά στοιχεία. Πιστεύεται ότι ήταν ένα δώρο από τον γιό της βασίλισσας, τον Εδουάρδο ΄Ζ, από ένα ταξίδι του στην Κωνσταντινούπολη όπου συνάντησε τον Οθωμανό Σουλτάνο. Αυτό το συμβάν διαδραματίζεται την περίοδο του πένθους της Βικτώριας για τον σύζυγο της, Αλμπερτ, γεγονός που σημαίνει πως καθ' όλη την υπόλοιπη ζωή της φορούσε μαύρα. Συνεπώς θα ήταν λίγο απίθανο το γεγονός να το έχει φορέσει εάν και θα μπορούσε απλώς να το έχει δοκιμάσει. Το κέντημα του σακακιού αποτελεί μια εντυπωσιακή δεξιοτεχνία των Οθωμανικών κεντητών με τα λουλουδάτα μοτίβα και τα ασημένια στοιχεία. Το σακάκι αποτελεί την συγχώνευση των δύο πολιτισμών, αφού το κόψιμο και το χρώμα του ήταν το αποκορύφωμα της μόδας στη Βρετανία τη δεκαετία του 1860.



Εικόνα 59: Λεπτομέρεια μεταλλικού κεντήματος
Πηγή: (<https://blog.hrp.org.uk/conservation/queen-victorias-jacket/>)

Λόγω της αμαύρωσης και του ξεθωριάσματος της βαφής έχει δημιουργηθεί ένα αποτέλεσμα όμπρε σε μερικές περιοχές, ενώ σε άλλες υπάρχει ακόμα έντονα το ροζ. Οι συντηρητές του αντικειμένου κατέληξαν στο συμπέρασμα ότι εκτός από το ότι ήταν εκτεθειμένο σε ένα ηλιόλουστο δωμάτιο, κατά τη διάρκεια της ζωής του μπορεί επίσης να ήταν διπλωμένο και τυλιγμένο σε μια μάλλινη κουβέρτα. Το θείο που περιέχεται στη μοριακή δομή του μαλλιού αντιδρά με το άργυρο και προκαλεί οξειδωση, που φαίνεται ως σκούρα γκρι αμαύρωση. (Εικόνα 59). Σε μερικές περιοχές αυτό ήταν πολύ έντονο, με εμφανείς ρίγες στο κέντημα.



Εικόνα 60: Κατά την διάρκεια της συντήρησης
Πηγή: (<https://blog.hrp.org.uk/conservation/queen-victorias-jacket/>)

“Οι πιο αμαυρωμένες περιοχές του ασημί κεντήματος καθαρίστηκαν με ένα πολύ μαλακό και πυκνό σπόγγο που χρησιμοποιείται στην αισθητική, ένα κάπως ασυνήθιστο αλλά εξαιρετικό εργαλείο συντήρησης που βοήθησε να αποκτήσουν μερικώς την αρχική τους λάμψη.” Το μέρος που είχε τις μεγαλύτερες φθορές ήταν γύρω από την λαιμόκοψη, καθώς υπάρχουν αρκετές

διανοίξεις στο μετάξι. Αυτά τα σημεία υποστηρίχθηκαν με το ράνιμο νέων μεταξωτών υφασμάτων βαμμένα στο ίδιο χρώμα του σακακιού. Τα σχισμένα σημεία ενισχύθηκαν ακόμα περισσότερα με κάποιες συμπληρωματικές βελονιές για περισσότερη στήριξη, με κλωστή από μεταξωτό μονόκλωνο νήμα. Αφού ολοκληρώθηκε η διαδικασία της συντήρησης είχε σειρά η δημιουργία του μανεκέν. Η Williams είχε βρει αρκετές από φωτογραφίες και πίνακες να απεικονίζουν την βασίλισσα φορώντας μαύρο μεν αλλά το ίδιο στυλ σακάκι. Αυτό που χρειαζόταν ένα τέτοιο μεταξωτό σακάκι 150 ετών ήταν να αναδειχτεί όσο το δυνατόν καλύτερα και να αποφευχθούν οποιεσδήποτε περαιτέρω τσακίσεις και φθορές. Το κόψιμο του σακακιού, χωρίς πιέτες για προσαρμογή, σχεδιάστηκε για να φοριέται με αρκετά χαλαρή εφαρμογή. Ήταν σαφές ότι οι ογκώδεις φούστες στα τέλη της δεκαετίας του 1860 θα είχαν κρατήσει το σακάκι αρκετά έξω από το σώμα και θα δημιουργούσαν επίσης κυματισμούς και όχι ένα ομαλό περίγραμμα. Τα υλικά που έχουν χρησιμοποιηθεί για την δημιουργία του μανεκέν είναι εντελώς αδρανή, δηλαδή δεν παράγουν οξέα που θα μπορούσαν να βλάψουν το αντικείμενο. Το μανεκέν που δημιούργησε η Isobel Harcourt ήταν ένα πιστό αντίγραφο του σχήματος του σώματος της βασίλισσας Βικτώριας φορώντας το σακάκι ώστε να μπορούσε να αναδείξει κατάλληλα το αντικείμενο.

Το μανεκέν είχε ένα επιπλέον κάλυμμα Fosshape το οποίο σκληραίνει με την θέρμανση και με τον ατμό για υποστήριξη και επενδύθηκε με ροζ ύφασμα, κατάλληλα βαμμένο, ώστε να μοιάζει με τη πρωτότυπη φόδρα του ενδύματος και το ακρυλικό υλικό του μανεκέν καλύφθηκε με ζέρσεϊ για να μπορεί να ραφτεί η επένδυση με πολυεστερική βάτα, προσαρμοσμένη και καλυμμένη στο επιθυμητό μέγεθος και σχήμα για να μην πέφτουν ίνες πάνω στο αντικείμενο. Ένα δύσκολο κομμάτι για την δημιουργία του μανεκέν ήταν τα μπράτσα, όπου θα έπρεπε να είναι σωστά μετρημένα. Το σχέδιο τους μοιάζει με κουπιά που δίνουν την εντύπωση των μπράτσων μέσα στο σακάκι. Ο σχεδιασμός τους βοηθάει στην αποτροπή δημιουργίας φθορών. Για την λαιμόκοψη και τις μανσέτες χρησιμοποιήθηκε ροζ μετάξι στα χρώματα του σακακιού ώστε να καλυφθούν όλες οι γυμνές περιοχές του μανεκέν.



Εικόνα 61: Ακρυλικό μανεκέν

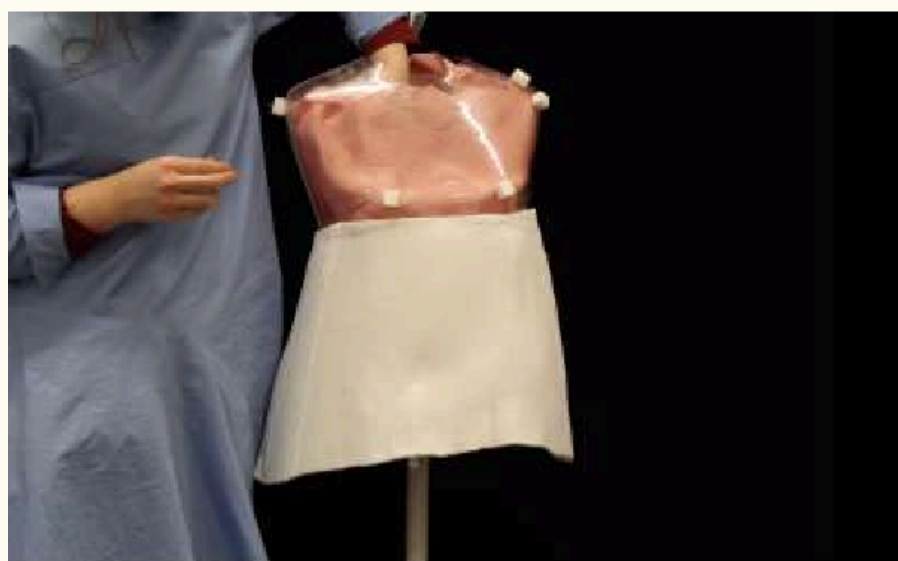
Πηγή: <https://blog.hrp.org.uk/conservation/queen-victorias-jacket/>



Εικόνα 62: Εξωτερική επένδυση με fosshape
Πηγή: <https://blog.hrp.org.uk/conservation/queen-victorias-jacket/>



Εικόνα 63: Σκλήρυνση fosshape με ατμό
Πηγή: <https://blog.hrp.org.uk/conservation/queen-victorias-jacket/>



Εικόνα 64: Εξωτερική επένδυση με μετάξι
Πηγή: <https://blog.hrp.org.uk/conservation/queen-victorias-jacket/>



Εικόνα 65: Ράψιμο βαμβακερού υφάσματος στο fossshape
Πηγή: <https://blog.hrp.org.uk/conservation/queen-victorias-jacket/>



Εικόνα 66: Εξωτερική επένδυση με πολυεστερική βάτα
Πηγή: <https://blog.hrp.org.uk/conservation/queen-victorias-jacket/>



Εικόνα 67: Προσαρμογή σχήματος
Πηγή: <https://blog.hrp.org.uk/conservation/queen-victorias-jacket/>



Εικόνα 68: Ολοκληρωμένο σχήμα

Πηγή: <https://blog.hrp.org.uk/conservation/queen-victorias-jacket/>



Εικόνα 69: Ντύσιμο πολυεστερικής βάτας με ύφασμα

Πηγή: <https://blog.hrp.org.uk/conservation/queen-victorias-jacket/>



Εικόνα 70: Προσαρμογή υφάσματος στο κατάλληλο σχήμα

Πηγή: <https://blog.hrp.org.uk/conservation/queen-victorias-jacket/>



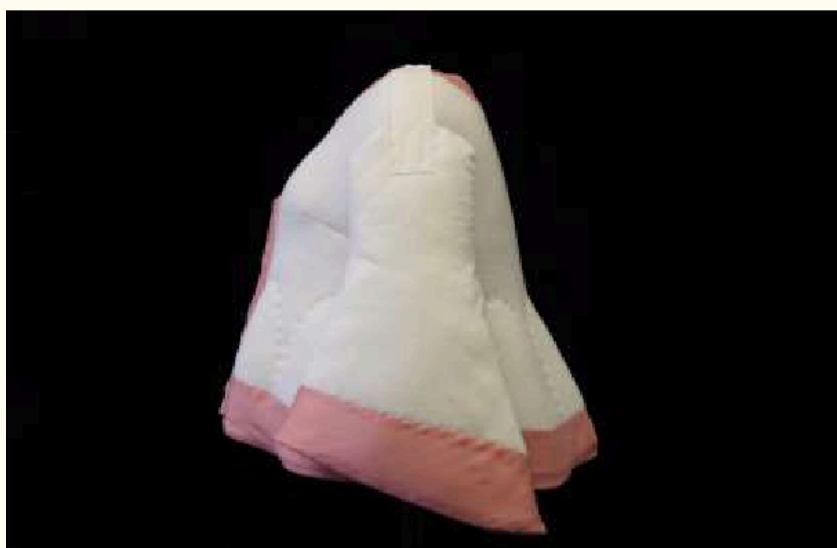
Εικόνα 71: Κάλυμμα βάσης με ροζ ύφασμα

Πηγή: <https://blog.hrp.org.uk/conservation/queen-victorias-jacket/>



Εικόνα 72: Κάλυμμα λαιμόκοοσης με ροζ ύφασμα

Πηγή: <https://blog.hrp.org.uk/conservation/queen-victorias-jacket/>



Εικόνα 73: Κάλυμμα μανικιών με ροζ ύφασμα

Πηγή: <https://blog.hrp.org.uk/conservation/queen-victorias-jacket/>



Εικόνα 74: Ολοκληρωμένη βάση επενδυμένου μανεκέν
Πηγή: <https://blog.hrp.org.uk/conservation/queen-victorias-jacket/>



Εικόνα 75: Το σακάκι της βασίλισσας Βικτόριας στην βάση του
Πηγή: <https://blog.hrp.org.uk/conservation/queen-victorias-jacket/>

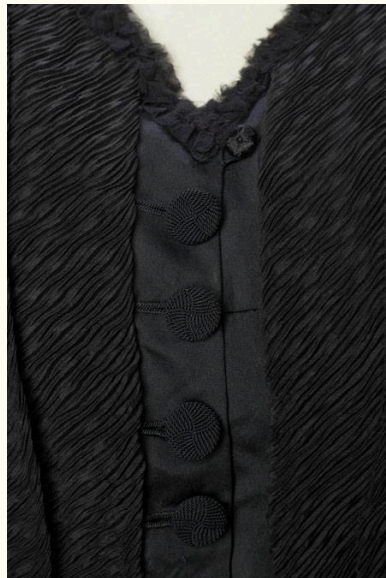
4.4 Πένθιμο Φόρεμα Βασίλισσας Βικτώριας (Austin, 2019)

[Πηγή: Mounting Queen Victoria's mourning dress | London Museum](#)

Το πένθιμο αυτό φόρεμα δεν είχε εκτεθεί παλαιότερα στο μουσείο, το φορούσε η βασίλισσα Βικτώρια, σε πένθος για τον εγγονό της Πρίγκιπα Αλβέρτο Βίκτορ (Εικόνα 76), Δούκα του Κλάρενς, ο οποίος πέθανε κατά την διάρκεια μιας πανδημίας. Το εν λόγω φόρεμα χρονολογείται στο 1892 και αποτελείται από μπούστο και φούστα και είναι κατασκευασμένο από μαύρο μεταξωτό ταφτά και διακοσμείται σε στρώματα από μαύρο κρεπ μεταξωτό ύφασμα. Το κρεπ είναι ένα ανάγλυφο μεταξωτό ύφασμα το οποίο συνηθιζόταν για ενδύματα πένθους. Το μπούστο είναι ενδεδυμένο με λεπτό λευκό κρεπ ύφασμα και υπάρχουν μπανέλες από δόντια φάλαινας για τη διατήρηση του σχήματος γύρω από την μέση. Παρ' όλο που οι περισσότερες ραφές είναι ραμμένες σε μηχανή, υπάρχουν και αρκετά στοιχεία που είναι ραμμένα στο χέρι, δείχνοντας υψηλή ποιότητα και δεξιοτεχνία.



Εικόνα 76: Πένθιμο φόρεμα βασίλισσας Βικτώριας
Πηγή: [Mounting Queen Victoria's mourning dress | London Museum](#)



Εικόνα 77: Μεταξωτός ταφτάς και κουμπιά

Πηγή: [Mounting Queen Victoria's mourning dress | London Museum](#)

Σύμφωνα με την συντηρήτρια Έμιλυ Όστιν το φόρεμα είναι σε εκπληκτικά καλή κατάσταση, λαμβάνοντας υπόψη την ηλικία του σε συνδυασμό με μεγαλύτερη τάση αποδόμησης του μεταξιού να υποβαθμίζεται γρήγορα. Αυτό αρχικά υποδηλώνει ότι το φόρεμα δεν φορέθηκε πολύ. Ωστόσο, μετά από προσεκτικότερη εξέταση, τα ενδεικτικά σημάδια φθοράς γύρω από τη λαιμόκοψη δείχνουν ότι είναι πιθανό να έχει φορεθεί πολλές φορές. Το εξωτερικό του φορέματος απαιτούσε ελάχιστες επεμβάσεις συντήρησης για να μπορέσει να εκτεθεί, όμως το εσωτερικό παρουσίαζε αρκετές φθορές (Εικόνα 78). Αν και αυτές δεν θα ήταν ορατές κατά την έκθεση, χωρίς την κατάλληλη υποστήριξη, αυτές οι ήδη εύθραυστες περιοχές θα μπορούσαν να εξασθενήσουν κατά τον χειρισμό της έκθεσης για αρκετούς μήνες.



Εικόνα 78: Εσωτερικό μπουστου, με μανέλες από κόκκαλα φάλαινας

Πηγή: [Mounting Queen Victoria's mourning dress | London Museum](#)



Εικόνα 79: Λαιμόκοψη πριν την συντήρηση Εικόνα 80: Λαιμόκοψη μετά την συντήρηση
Πηγή: [Mounting Queen Victoria's mourning dress | London Museum](#)

Η λαιμόκοψη του μπούστου έχει την μεγαλύτερη φθορά, με αρκετά σκισίματα και χαλαρές περιοχές (Εικόνα 79). Χρησιμοποιήθηκε νήμα από λεπτό μετάξι και μεταξωτή κρεπλίνα για να γίνει σταθεροποίηση των χαλαρών περιοχών. (Εικόνα 80). Το ράψιμο έγινε με μία λεπτή κυρτή βελόνα. Οι εσωτερικές κορδέλες στο σημείο της μέσης, που χρησίμευαν για να σφίγγουν τη μέση, ήταν σε κακή κατάσταση. Είχαν σκιστεί και ξεφτίσει στα σημεία που δενόταν και στις άκρες (Εικόνα 81). Αυτές οι γκρο κορδέλες ήταν αρκετά πυκνά υφασμένες, η συντηρήτρια επέλεξε μια ενίσχυση με συγκολλητικά για να την συγκρατεί καλύτερα και για να μειώσει την απαιτούμενη ποσότητα ραφών. Χρησιμοποιήθηκε ένα κομμάτι μαύρης μεταξωτής κρεπλίνας, η θερμοκρασία στους 70ο C, με την θερμαινόμενη σπάτουλα και τέλος έγινε συμπληρωματική ραφή στις άκρες. άκρες (Εικόνα 82)



Εικόνα 81: Γκρο κορδέλα πριν την συντήρηση Εικόνα 82: Γκρο κορδέλα μετά την συντήρηση
Πηγή: [Mounting Queen Victoria's mourning dress | London Museum](#)

Αφού η συντήρηση έφτασε στο τέλος, σειρά έχει η δημιουργία του μανεκέν για να μπορεί να τοποθετηθεί σωστά και με ασφάλεια το αντικείμενο. Αυτό ήταν ένα αρκετά απαιτητικό στάδιο αφού χρειαζόταν να δημιουργήσουν πάνω στο μανεκέν την κατάλληλη σιλουέτα ώστε να αναδειχθεί όσο το δυνατόν ακριβέστερα. Για την δημιουργία του μανεκέν χρειάστηκε να μετρηθεί αρχικά το μπούστο και η φούστα για να δουν που είχαν γίνει αλλαγές και προσαρμογές σε σχέση με τις σύγχρονες φωτογραφίας της Βασίλισσας Βικτώριας. Έτσι, η συντηρήτρια του αντικειμένου κατάφερε να διαμορφώσει ένα κατάλληλο μανεκέν μεγέθους UK 16 χρησιμοποιώντας στρώσεις πολυεστερικής βάτας εκεί που χρειάζεται (Εικόνα 83). Τα στρώματα της πολυεστερικής βάτας χρειάστηκε να ραφτούν για την σταθεροποίηση τους. Χρειάστηκε επίσης να γίνουν και μερικές άλλες προσαρμογές, όπως το να κοπούν σημεία και να προστεθούν άλλα, για να δημιουργηθεί για παράδειγμα ο λαιμός.



Εικόνα 83: Επένδυση με πολυεστερική βάτα

Πηγή: [Mounting Queen Victoria's mourning dress | London Museum](#)



Εικόνα 84: Κάλυμμα με βαμβακερό ύφασμα



Εικόνα 85: Προσθήκη κρινολίνο



Εικόνα 86: Προσθήκη bustle

Πηγή: [Mounting Queen Victoria's mourning dress | London Museum](#)

Αφού δημιουργήθηκε το μανεκέν στις σωστές αναλογίες, ράφτηκε ένα εφαρμοστό βαμβακερό κάλυμμα και στη συνέχεια γέμισαν τα χέρια με επένδυση με την ίδια μέθοδο όπως αυτή του κορμού (Εικόνα 84). Το σημείο του λαιμού που θα ήταν γυμνό από το ρούχο είχε καλυφθεί με κρεμ μεταξωτό habutai, για να δένει ομοιόμορφα με το σύνολο της έκθεσης ενώ το κάτω μέρος των χεριών είχε καλυφθεί με μαύρο μετάξι. Μετά την ολοκλήρωση της επένδυσης του μανεκέν, ξεκίνησε η δημιουργία υποστρωμάτων για την επένδυση της φούστας (Εικόνα 85). Το κρινολίνο από κόκαλά φάλαινας ήταν απαραίτητο για να μπορέσει το φόρεμα να πάρει το σχήμα της δεκαετίας του 1880 αλλά για να μπορέσει να αντέξει και όλο το βάρος των μεταξωτών στρωμάτων (Εικόνα 86). Στρώματα από τούλι ράβονταν στην μέση το ένα πάνω στο άλλο, ενώ μια μαλακή δικτυωτή στρώση (Εικόνα 87) και μια μαύρη μεταξωτή φούστα ήταν οι τελευταίες στρώσεις που χρειαζόνταν για να διαμορφωθεί μια λεία επιφάνεια ώστε να γλιστράει και να απλώνεται εύκολα και όμορφα η φούστα (Εικόνα 88).

Αφού ολοκληρώθηκε το μανεκέν και προστέθηκαν προσεκτικά τα υποστρώματα της φούστας τοποθετήθηκαν προσεκτικά το μπούστο και η φούστα. Λόγω του βάρους, της μακριάς φούστας και της ουράς αλλά και για την προστασία του ενδύματος χρειάστηκαν 3 άτομα για μπορέσουν να μεταφέρουν και να τοποθετήσουν με ασφάλεια το μανεκέν στην προθήκη του. (Εικόνα 89)



Εικόνα 87: Τελευταία στρώση τούλι



Εικόνα 88: Τελική στρώση με μεταξωτό ύφασμα

Πηγή: [Mounting Queen Victoria's mourning dress | London Museum](#)



Εικόνα 89: Τοποθέτηση φορέματος για έκθεση από συντηρητές
Πηγή: [Mounting Queen Victoria's mourning dress | London Museum](#)

4.5 Παιδικό Επίσημο Φόρεμα (2018)

Πηγή: (<https://blog.hrp.org.uk/conservation/conserving-history-a-victorian-childs-dress-worn-for-a-wedding/>)

Η επόμενη μελέτη περίπτωσης αφορά σε ένα μπορντό βελούδινο παιδικό φόρεμα που φορέθηκε από ένα κοριτσάκι 8 με 9 χρονών (Εικόνα 90), για τον εορτασμό του γάμου του Εδουάρδου VII και ανήκει στη συλλογή του Royal Ceremonial Dress. Σύμφωνα με τα λόγια της Claudia Acott Williams «Ο γάμος ήταν αφορμή για μεγάλη δημόσια γιορτή. Το ζευγάρι ήταν δημοφιλές στο βρετανικό κοινό και σταδιακά ήρθε να καλύψει το κενό που άφησε η απουσία της βασίλισσας από τη δημόσια ζωή μετά τον θάνατο του πρίγκιπα Αλβέρτου.»



Εικόνα 90: Παιδικό φόρεμα

Πηγή: (<https://blog.hrp.org.uk/conservation/conserving-history-a-victorian-childs-dress-worn-for-a-wedding/>)

Είναι κατασκευασμένο από μπορντό μεταξωτό βελούδο διακοσμημένο με μια ιβουάρ σατέν τρέσα και κουμπιά από γυαλί και κελύφη οστράκων και υπόλευκη μεταξωτή ζώνη που δένει πίσω. “Ως εκ τούτου, είναι πολύ πιθανό ότι θα είχε φορεθεί από ένα μέλος μιας πολύ πλούσιας οικογένειας. Η μεταξωτή ζώνη είναι διακοσμημένη με τα εραλδικά σύμβολα του Πρίγκιπα της Ουαλίας: λοφία με τρία φτερά και τις λέξεις «Ich Dien», γερμανικά «υπηρετώ», που ήταν σφραγισμένες με μελάνι στο κάτω μέρος.” (Viola Nicastro, 2018) (Εικόνα 91)



Εικόνα 91: Λεπτομέρειες βασιλικής σφραγίδας

Πηγή: (<https://blog.hrp.org.uk/conservation/conserving-history-a-victorian-childs-dress-worn-for-a-wedding/>)

Σύμφωνα με την συντηρήτρια Viola Nicastro υπήρχαν λεκέδες στο μπροστινό μέρος της φούστας και του μπούστου, επικαθίσεις και σημάδια υγρασίας. Σε σχέση με άλλα αντικείμενα της συλλογής δεν θα μπορούσαν να διακινδυνεύσουν να το πλύνουν, λόγω της ευθραυστότητας του βελούδου και της σφραγίδας (Εικόνα 92) , συνεπώς θα έπρεπε να βρεθεί άλλος τρόπος για τον καθαρισμό και την συντήρηση του, περιλαμβάνοντας μόνο της περιοχές που έχουν λεκιαστεί.



Εικόνα 92: Καθαρισμός κορδέλας

Πηγή: (<https://blog.hrp.org.uk/conservation/conserving-history-a-victorian-childs-dress-worn-for-a-wedding/>)

Ωστόσο, αυτή η διαδικασία έπρεπε να γίνει με μεγάλη προσοχή αφού δεν θα έπρεπε σε καμία περίπτωση να έρθει σε επαφή ο διαλύτης με την σφραγίδα, καθώς το λιπαρό συστατικό του μελανιού είναι διαλυτό. Συνεπώς, απομονώθηκε με κυκλοδοδεκάνιο (κερί στυλό) η

περιοχή που χρειαζόταν να καθαριστεί. “Αυτό το κερί εφαρμόζεται μέσω ηλεκτρικού στυλό μπατίκ και εξαγχώνεται μετά από τέσσερις εβδομάδες χωρίς να αφήνει υπολείμματα! Οι εικόνες αποδεικνύουν την επιτυχία της επέμβασης.” (Viola Nicastro, 2018)

Το επόμενο στάδιο ήταν η σωστή ανάδειξη του φορέματος και η δημιουργία κατάλληλου μανεκέν. Η συντηρήτρια Viola Nicastro λέει “ Η χρήση μανεκέν έχει διπλό σκοπό: να στηρίζει το φόρεμα για να αποτρέψει τις τάσεις και τις τσακίσεις και να δημιουργήσει ένα ακριβές ιστορικό σχήμα. Μου πήρε λίγο χρόνο για να φτιάξω το σχήμα και έπρεπε να φτιάξω μερικά μεσοφόρια για να δημιουργήσω τον όγκο της φούστας. “

Στις φωτογραφίες που ακολουθούν, οι οποίες προέρχονται από βίντεο φαίνεται πως κατασκευάστηκε το μανεκέν για το παιδικό φόρεμα. ([Conserving history: Victorian child's dress for a wedding](#))



Εικόνα 93: Εσωτερική επένδυση με κόκκινο ύφασμα
Πηγή: [Conserving history: Victorian child's dress for a wedding](#)



Εικόνα 94: Επένδυση με βαμβακερό ύφασμα
Πηγή: [Conserving history: Victorian child's dress for a wedding](#)



Εικόνα 95: Επένδυση με πολυεστερική βάτα
Πηγή: Conserving history: Victorian child's dress for a wedding



Εικόνα 96: Προσαρμογή στο κατάλληλο σχήμα
Πηγή: Conserving history: Victorian child's dress for a wedding



Εικόνα 97: Κάλυμμα με βαμβακερό ύφασμα
Πηγή: Conserving history: Victorian child's dress for a wedding



Εικόνα 98: Κάλυμμα λαιμόκοψης με μεταξωτό κόκκινο ύφασμα
Πηγή: [Conserving history: Victorian child's dress for a wedding](#)



Εικόνα 99: Προσθήκη πρώτου μεσοφορίου
Πηγή: [Conserving history: Victorian child's dress for a wedding](#)



Εικόνα 100: Προσθήκη δεύτερου μεσοφορίου
Πηγή: [Conserving history: Victorian child's dress for a wedding](#)



Εικόνα 101: Προσθήκη τρίτου μεσοφορίου

Πηγή: [Conserving history: Victorian child's dress for a wedding](#)



Εικόνα 102: Προσθήκη μεταξωτού υφάσματος

Πηγή: [Conserving history: Victorian child's dress for a wedding](#)



Εικόνα 103: Λεπτομέρειες στα μανίκια

Πηγή: [Conserving history: Victorian child's dress for a wedding](#)



Εικόνα 104: Λεπτομέρειες μπροστινής όψης
Πηγή: [Conserving history: Victorian child's dress for a wedding](#)



Εικόνα 105: Λεπτομέρειες σφραγίδας
Πηγή: [Conserving history: Victorian child's dress for a wedding](#)



Εικόνα 106: Πάνω μέρος φορέματος
Πηγή: [Conserving history: Victorian child's dress for a wedding](#)

4.6 Παιδικό Λευκό Φόρεμα με Κέντημα (2018)

Πηγή: University of Delaware Historic Costume and Textile Collection

(https://db7c70ce-8e27-4f13-af98-721312149ccf.filesusr.com/ugd/d2805c_24b3aae95f5a4f21b42e81a6b93150af.pdf)

Το επόμενο αντικείμενο είναι ένα παιδικό φόρεμα που χρονολογείται γύρω στο 1890-1899 από βαμβακερό ύφασμα απλής ύφανσης (Εικόνα 107). Το φόρεμα αυτό φιλοξενείται στο University of Delaware Historic Costume Collection και η διαδικασία συντήρησης έλαβε χώρα ως εκπαιδευτική προσπάθεια στη διάρκεια του μαθήματος. Οι επεμβάσεις στο φόρεμα αφορούσαν στην εξάλειψη-μείωση του κόκκινου-καφέ λεκέ στο μπούστο και στην φούστα του φορέματος, τα προϊόντα οξειδωσης κυτταρινικών ινών αλλά και τις τσακίσεις στα μανίκια και στην φούστα.

Πρόκειται για ένα χειροποίητο φόρεμα, όπως αποδεικνύεται από την ανομοιομορφία των εσωτερικών ραφών στις πιέτες, στα μανίκια και στο στρίφωμα όπως και ο κέντημα που το κοσμεί. Το κέντημα διακοσμεί τον γιακά, τις μανσέτες, το στρίφωμα, το μπούστο και την φούστα. Πρόκειται για ένα κέντημα με λουλουδάτο μοτίβο. Το ένδυμα κλείνει στο πίσω μέρος με τρία κουμπιά με ένα άνοιγμα από τον γιακά μέχρι την πίσω γραμμή της μέσης. Το ύψος του είναι 0,58m, το πλάτος της φούστας 0.63m, η μέση 0.30m, το μήκος των μανικιών 0.21m, ενώ ο γιακάς του μόλις 0.12m.



Εικόνα 107: Μπροστά και πίσω όψη παιδικού φορέματος

Πηγή: University of Delaware Historic Costume and Textile Collection

(https://db7c70ce-8e27-4f13-af98-721312149ccf.filesusr.com/ugd/d2805c_24b3aae95f5a4f21b42e81a6b93150af.pdf)

Η λεπτότητα του υλικού δείχνει ότι λογικά θα υπήρχαν και άλλα στρώματα κάτω από αυτό. Θα φοριόταν από πάνω κάποιο πανωφόρι ή κάποια ζώνη για να ολοκληρωθεί το ντύσιμο. Οι πιέτες που βρίσκονται στη μέση του φορέματος δεν ήταν μόνο διακοσμητικές αλλά και λειτουργικές. Ιστορικά χρησιμοποιήθηκαν σαν τρόπος επέκτασης της φούστας για να μπορεί να φορεθεί και από ένα παιδί που ψηλώνει, σε αντίθεση με τις πιέτες στο γυναικείο μπούστο και τα μανίκια που ήταν καθαρά διακοσμητικές. Λόγω των διακοσμητικών στοιχείων εκτιμάται πως είναι φόρεμα που φοριόταν κατά την διάρκεια της μέρας, ενώ την νύχτα τα παιδιά φορούσαν

πιο απλά και λιγότερο περίτεχνα φορέματα.

Η κατάσταση του αντικειμένου είναι καλή (Εικόνα 108). Είναι εμφανείς κάποιοι κόκκινοι-καφέ λεκέδες τόσο στο μπροστινό όσο και στο πίσω μέρος της φούστας που κυμαίνονται από 0,01 – 0,12m. Μεγάλες περιοχές έχουν κιτρινίσει, κάτω από τις γωνιές της φούστας αλλά και στον γιακά. Επίσης, υπάρχουν κηλίδες και στίγματα σε διάφορα σημεία (Εικόνα 109-110).



Εικόνα 108: Αρίθμηση λεκέδων στην μπροστά και στη πίσω όψη
Πηγή: University of Delaware Historic Costume and Textile Collection

Υπάρχουν και φυσικές φθορές στο φόρεμα όπως ένα μικρό σκίσιμο στο στρίφωμα στο μπροστινό μέρος, χαλαρές κλωστές στις άκρες του στριφώματος αλλά και στις μανσέτες των μανικιών, μία μικρή τρύπα διάστασης 0,5 ίντσες πίσω από το μεσαίο κουμπί και άλλη μια τρύπα ίδιας διάστασης επίσης στο μπροστινό μέρος του ενδύματος.

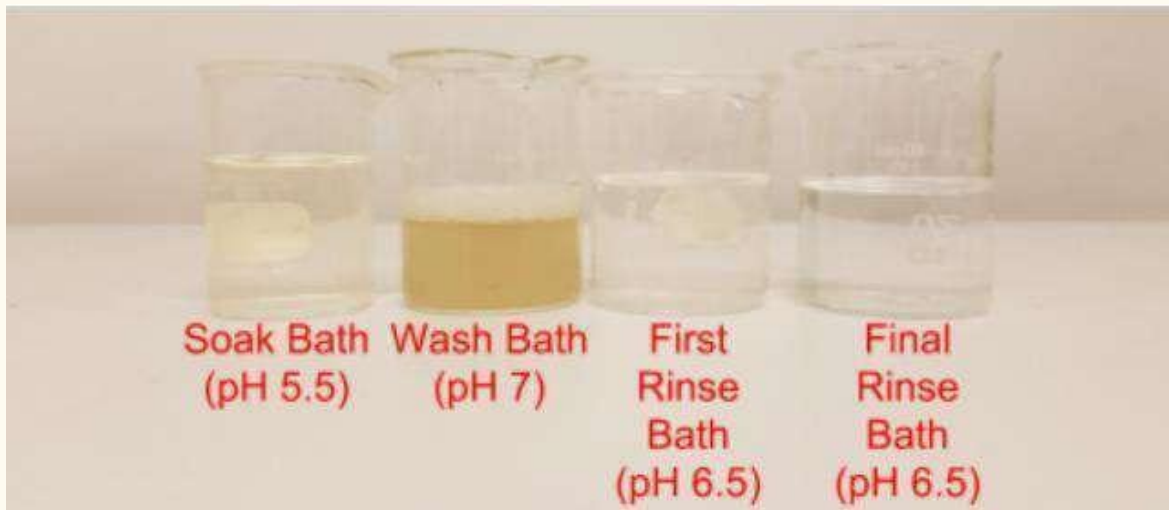


Εικόνα 109: Σημεία λεκέδων
Πηγή: University of Delaware Historic Costume and Textile Collection



Εικόνα 110: Αποχρωματισμός και λεκές στην κάτω αριστερή μεριά
Πηγή: University of Delaware Historic Costume and Textile Collection

Σε πρώτο στάδιο έγινε μηχανικός καθαρισμός με την χρήση ηλεκτρικής απορροφητικής συσκευής, προκειμένου να αφαιρεθεί όσο το δυνατόν περισσότερη σκόνη και επιφανειακοί ρύποι χωρίς εμφανή αποτελέσματα. Στη συνέχεια έγινε υγρός καθαρισμός με εμβαπτισμό για 30 λεπτά σε απιονισμένο νερό με αρχικό pH 6. Το ένδυμα στην αρχή ήταν υδροφοβικό λόγω των πολλών επιφανειακών επικαθήσεων και ρύπων.. Αφού αφαιρέθηκε από το λουτρό, πάρθηκε δείγμα από το νερό το οποίο ήταν ελαφρώς κίτρινο με τελικό pH 5,5. Στην επόμενη φάση του υγρού καθαρισμού το φόρεμα πλύθηκε με διάλυμα 1% Orvus WA Paste (5g) και 5% κιτρικό οξύ (2,5 g) σε 500 ml απιονοσμένο νερό με αρχικό pH 7. Το ένδυμα παρέμεινε στο λουτρό για άλλα 30 λεπτά χρησιμοποιώντας σφουγγάρια για να δημιουργηθεί ο αφρός και ταμποναριστά στο φόρεμα ώστε να εισχωρήσει το διάλυμα στις ίνες. Το ρούχο γύρισε και από την άλλη μεριά και παρέμεινε στο λουτρό για ακόμη 15 λεπτά (Εικόνα 111). Αφού αφαιρέθηκε προσεκτικά στο τέλος ο αφρός, λήφθηκε δείγμα απ' το νερό το οποίο φαινόταν καφέ και είχε τελικό pH 7. Το ένδυμα ξεπλύθηκε με απιονισμένο νερό 6 φορές κατά την διάρκεια μίας ώρας ώστε να αφαιρεθεί όλα τα υπολείμματα από το διάλυμα.



Εικόνα 111: Δείγματα λουτρών

Πηγή: University of Delaware Historic Costume and Textile Collection

Μόλις το φόρεμα αφαιρέθηκε από το λουτρό στεγνώθηκε ελαφρά με μία πετσέτα και μετά στέγνωσε γεμισμένο με νάilon τούλι από το κρύο αέρα που έβγαζαν δύο πιστολάκια. Μερικές πτυχές και τσακίσεις παρέμειναν και μετά την διαδικασία του στεγνώματος. Στη συνέχεια δημιουργήθηκε και μία κρεμάστρα ώστε να είναι ορθότερη η αποθήκευση του φορέματος.

4.7 Σχολιασμός Μελετών Περίπτωσης

Στις παραπάνω μελέτες βρίσκουμε κοινές επεμβάσεις συντήρησης αλλά και συγκεκριμένη μεθοδολογία ανάλογα με τις ανάγκες των ενδυμάτων. Βλέπουμε πως στα περισσότερα αντικείμενα γίνεται είτε υγρός καθαρισμός με εμβάπτιση σε λουτρό ή τοπικός καθαρισμός. Στον μεγαλύτερο αριθμό των μελετών που έχουν δοθεί παραπάνω δεν αναφέρεται να γίνεται πρώτα στο αντικείμενο επιφανειακός καθαρισμός, πράγμα το οποίο συμπεραίνουμε πως έχει γίνει, καθώς αποτελεί από τα πρώτα βήματα στη συντήρηση. Ακόμα ένα βήμα που φαίνεται να έχει παραληφθεί είναι το τεστ διαλυτότητας πριν την διαδικασία του υγρού καθαρισμού. Παρομοίως υποθέτουμε πως έχει γίνει αφού αποτελεί από τα απολύτως βασικά βήματα πριν την διαδικασία του υγρού καθαρισμού.

Υπάρχουν ενδύματα που δεν επιτρέπεται το αντικείμενο να μπει σε λουτρό, επειδή για παράδειγμα έχει μεταλλικές λεπτομέρειες ή δεν το επιτρέπει το ύφασμα του ενδύματος. Βλέπουμε όμως σε δύο φορέματα να γίνεται η διαδικασία του στεγνώματος με διαφορετικό τρόπο λόγω της ιδιαιτερότητας του κάθε ρούχου. Συναντάμε την διαδικασία του στεγνώματος στο λευκό μεσοφόρι της βασίλισσας Βικτώριας και στο εξωτερικό δαντελένιο επίπεδο του νυφικού. Η διαφορά κατά το στέγνωμα είναι πως το μεσοφόρι στεγνώθηκε με παραγέμισμα για να αποφευχθούν οι τσακίσεις ενώ το νυφικό κρεμάστηκε από μια μεταλλική ράβδο και χρησιμοποιήθηκαν ανεμιστήρες για να επιταχύνουν την διαδικασία. Αυτή η διαφοροποίηση υπάρχει λόγω του υφάσματος και της τελικής εικόνας που ήθελαν οι συντηρητές να επιτύχουν. Στο μεσοφόρι ο τελικός στόχος ήταν να έχει όγκο, όπως ακριβώς θα φοριόταν εκείνη την αποχή κάτω από στρώσεις μεσοφοριών σε συνδυασμό με το κρινολίνο, ενώ σκοπός στην εμφάνιση του νυφικού ήταν να είναι ριχτό δημιουργώντας μία αέρινη μορφή πάνω από το πρώτο στρώμα του ενδύματος. Σε άλλη μελέτη, στο παιδικό λευκό φόρεμα βλέπουμε μεγαλύτερη βάση στην καταγραφή των πληροφοριών. Όπως για παράδειγμα την ποσότητα και το όνομα του τασιενεργού που χρησιμοποιήθηκε, όπως και την διαφορά από τα δείγματα των λουτρών κατά την διάρκεια του υγρού καθαρισμού.

Σε άλλα αντικείμενα πραγματοποιήθηκε και διαδικασία της εφύγρανσης με απιονισμένο νερό για τις τσακίσεις που υπήρχαν, ξεκινώντας πρώτα από το εσωτερικό και έπειτα στο εξωτερικό. Αυτή η διαδικασία πραγματοποιήθηκε πάνω στο μανεκέν ώστε να μπορεί να εφαρμοστεί σωστά το ένδυμα και να ισιώσουν οι τσακίσεις. Στη συνέχεια έγιναν οι κατάλληλες συμπληρώσεις και υποστηρίξεις, όπου χρειάστηκε με τη χρήση υλικών και χρωμάτων παρόμοιων με το αντικείμενο, ώστε να υπάρχει ένα άρτιο αποτέλεσμα αισθητικά. Στην βιβλιογραφία των περισσότερων μελετών δεν ανέφεραν τα υλικά που χρησιμοποιούσαν, τυχόν συγκολλητικά που χρειάστηκαν, τα είδη των τασιενεργών που χρησιμοποίησαν στους υγρούς καθαρισμούς ή ακόμα

και το είδος των ραφών που έκαναν.

Στα περισσότερα αντικείμενα που αναφέρθηκαν παραπάνω, ιδιαίτερη έμφαση δόθηκε στη διαδικασία της δημιουργίας των μανεκέν. Χρειάστηκε οι συντηρητές να επενδύσουν το μανεκέν ώστε να έχει μια σωστή εφαρμογή το ένδυμα, ακολουθώντας τις μετρήσεις των ενδυμάτων και τις πληροφορίες από τις πηγές της εποχής. Σε πολλά από τα παραδείγματα που παρουσιάστηκαν στόχος ήταν να δημιουργηθεί ο κατάλληλος όγκος από την μέση και κάτω κρατώντας μία λεπτή μέση ακολουθώντας την μόδα εκείνης της περιόδου. Αυτό επιτεύχθηκε δημιουργώντας στρώσεις από τούλι και χρησιμοποιώντας ένα κλουβί κρινολίνο. Δεν είναι λίγα όμως τα ενδύματα που χρειάστηκε να διαμορφωθεί και ο κορμός του μανεκέν προσπαθώντας οι συντηρήτριες να τον διαμορφώσουν στο κατάλληλο μέγεθος των ενδυμάτων που είχαν. Συγκεκριμένα στο σακάκι και στο πένθιμο φόρεμα της βασίλισσας Βικτώριας χρειάστηκε να επενδυθεί το μανεκέν με αφρό πολυαιθυλενίου προκειμένου να δημιουργηθεί το κατάλληλο μανεκέν για την ανάδειξη αυτών των ενδυμάτων.

Σε γενικά πλαίσια δεν φάνηκε να υπήρχε ιδιαίτερη διαφορά στην συντήρηση αυτών των ενδυμάτων σε σχέση με την συντήρηση άλλων ιστορικών υφασμάτων. Έχει δοθεί καθώς φαίνεται όμως μεγάλη προσοχή στην δημιουργία των μανεκέν λαμβάνοντας υπόψη τους οι συντηρητές το μέγεθος του κάθε ενδύματος, όπως και την παρουσία που πρέπει να έχει το κάθε ένδυμα σκεπτόμενοι την εικόνα που είχαν την συγκεκριμένη περίοδο. Προσωπικά, αποτελεί μια πολύ όμορφη και ενδιαφέρουσα διαδικασία, αυτή της δημιουργίας του μανεκέν από την οποία αποκόμισα αρκετά πράγματα σε συνδυασμό φυσικά με όλες τις πληροφορίες που εισέπραξα από τις μελέτες περίπτωσης.

ΚΕΦΑΛΑΙΟ 5^ο : ΣΥΜΠΕΡΑΣΜΑΤΑ-ΣΥΖΗΤΗΣΗ

Η βικτωριανή εποχή πήρε το όνομά της από την Βασίλισσα Βικτώρια που ανέβηκε στον θρόνο το 1837 έως το 1901. Κατά την διάρκεια της βασιλείας της υπήρξαν πολλές αλλαγές στους κλάδους της βιομηχανίας και της μόδας. Δύο κλάδοι που ακόμα και εκείνη την εποχή ήταν αρκετά αλληλένδετοι.

Κατά τη βικτωριανή περίοδο, το γυναικείο ντύσιμο αντανακλούσε τον τρόπο ζωής των γυναικών και την οικονομική τους κατάσταση. Η κοινωνική τους τάξη συχνά φαινόταν και από τα ρούχα που φορούσαν, για παράδειγμα, οι γυναίκες της ανώτερης τάξης που δεν χρειαζόταν να δουλέψουν, φορούσαν έναν σφιχτά δεμένο κορσέ, συνδυάζοντας τον με μια φούστα διακοσμημένη με στολίδια και κεντήματα και όλα αυτά πάνω από στρώσεις μεσοφοριών. Υπήρχαν ειδικές ενδυμασίες για κάθε στιγμή της ημέρας, όπως και φορέματα για το σπίτι ή τις δραστηριότητες που ήθελε να κάνει η κάθε γυναίκα. Δαντέλες, κορδέλες, πιέτες και μεγάλα μανίκια ήταν μερικά από τα στολίδια που κοσμούσαν τα φορέματα των γυναικών. Εκτός από το μεσοφόρι, εσωτερικά του φορέματος, οι γυναίκες φορούσαν και ένα κρινολίνο, το οποίο είχε σαν σκοπό να δίνει στο σώμα το σχήμα της κλεψύδρας, δίνοντας τον ιδανικό συνδυασμό με έναν μακρύ λαιμό και μία λεπτή μέση. Ανάλογα τη δεκαετία της βικτωριανής εποχής υπήρχαν τροποποιήσεις στα φορέματα, όπως για παράδειγμα, χαμηλή λαιμόκοψη, πεσμένα μανίκια, φουσκωμένοι ώμοι το κρινολίνο και το bustle στο πίσω μέρος του φορέματος για περισσότερο όγκο.

Στα τέλη του 18ου αιώνα, τα ενδύματα πωλούνταν κυρίως από μεμονωμένους καταστηματάρχες που συχνά ήταν οι ίδιοι τεχνίτες που κατασκεύαζαν τα προϊόντα. Η πρώτη ραπτομηχανή εμφανίστηκε το 1790 και αργότερα, ο Josef Madersperger άρχισε να αναπτύσσει την πρώτη του ραπτομηχανή το 1807, παρουσιάζοντας την πρώτη του μηχανή εργασίας το 1814. Η εισαγωγή της ραπτομηχανής επιτάχυνε την παραγωγή ενδυμάτων. Ωστόσο, δεν είχε εκτεταμένο κοινωνικό αντίκτυπο μέχρι τη δεκαετία του 1840 και τα ενδύματα κατασκευάζονταν εξ ολοκλήρου στο χέρι την περίοδο έως το 1820. Εν τω μεταξύ, οι προηγμένες τεχνικές κλώσης, ύφανσης και εκτύπωσης βαμβακερών υφασμάτων που αναπτύχθηκαν τον 18ο αιώνα είχαν ήδη φέρει φθηνότερα, ευρέως διαθέσιμα και εύκολο να πλυθούν υφάσματα.

Αυτά τα ανθεκτικά και οικονομικά υφάσματα έγιναν δημοφιλή στον πληθυσμό και οι τεχνικές κατασκευής αναπτύχθηκαν περαιτέρω με την εισαγωγή μηχανών. Παλαιότερα, αξεσουάρ όπως το κέντημα και η δαντέλα κατασκευάζονταν σε μικρή και περιορισμένη κλίμακα από ειδικευμένους τεχνίτες και πωλούνταν στα δικά τους καταστήματα. Το 1804, κατασκευάστηκε μια μηχανή για κέντημα από τον John Duncan με αποτέλεσμα τη παραγωγή

των αξεσουάρ αυτών σε εργοστάσια και να αποστέλλουν τα προϊόντα σε καταστήματα σε όλη τη χώρα. Επιπρόσθετα, νέες ιδέες για τη μόδα μεταφέρθηκαν από μικρές κούκλες ντυμένες με το πιο πρόσφατο στυλ, εφημερίδες και εικονογραφημένα περιοδικά, για παράδειγμα, το La Belle Assemblée, που ιδρύθηκε από τον John Bell, ήταν ένα βρετανικό γυναικείο περιοδικό που εκδόθηκε από το 1806 έως το 1837, παρουσίαζε τρόπους για να ντύνονται οι γυναίκες και να δημιουργούν εντυπωσιακές εμφανίσεις. Η βικτωριανή περίοδος αφορούσε τα ανοιχτά χρώματα για βραδινά ρούχα και τα οποία θεωρούνταν πιο κατάλληλα για νεαρές κυρίες καθώς και βαμβακερά υφάσματα όπως μουσελίνα. Τη δεκαετία του 1860 τα υφάσματα που χρησιμοποιήθηκαν για επίσημα φορέματα είναι το μετάξι, το σατέν, ο ταφτάς, το faille, το moiré, η μεταξωτή ποπλίνα από την Ιρλανδία και βελούδο για μεγαλύτερες σε ηλικία κυρίες (Ben et al., 2021).

Η ιστορική αναδρομή που προηγήθηκε της καταγραφής των τεχνικών και της μεθοδολογίας συντήρησης βικτωριανών ενδυμάτων έδειξε πώς οι γυναίκες της εποχής προσπαθούσαν να καθαρίσουν τα φορέματά τους με ό,τι υλικά και γνώσεις είχαν, πράγμα που για την εποχή φαινόταν αρκετό. Βασίζονταν στις συμβουλές από τα περιοδικά της εποχής ενώ ερχόμενοι στο σήμερα, μετά από τόσα χρόνια μελέτης και έρευνας έχουν βρεθεί καλύτεροι και αποτελεσματικότεροι τρόποι συντήρησης και διατήρησης αυτών των ενδυμάτων. Υπάρχουν επιπροσθέτως πολλά, νέα υλικά και δοκιμασμένες επιστημονικές τεχνικές συντήρησης που μπορούν να χρησιμοποιηθούν για τη σωστή διαδικασία της συντήρησης, ανάλογα το είδος του αντικείμενου και του υφάσματος, που θα μπορέσουν να βελτιώσουν και να προστατέψουν περισσότερο το αντικείμενο. Στα αντικείμενα που παρατέθηκαν παραπάνω ο τρόπος συντήρησης του δεν διέφερε ιδιαίτερα από τον τρόπο συντήρησης των ιστορικών υφασμάτων, λαμβάνοντας πάντα υπόψη την κατάσταση και το υλικό του αντικείμενου.

Μπορεί να είναι επίπεδα ή τρισδιάστατα με κεντητές λεπτομέρειες ή μεταλλικά στοιχεία. Για παράδειγμα, οι μεταλλικές λεπτομέρειες που κοσμούν ένα αντικείμενο δεν θα του επέτρεπαν να μπει σε λουτρό και χρήζει ειδικής μεταχείρισης. Σύμφωνα με την νέα μεθοδολογία συντήρησης πολλές φορές καλούνται να συνεργαστούν ομάδες επιστημόνων από διαφορετικά επιστημονικά πεδία (φυσικοί, χημικοί, αρχαιολόγοι, συντηρητές). Τα βήματα της μελέτης και συντήρησης υφάσματος διαμορφώνονται ανάλογα με τις ανάγκες του εκάστοτε αντικείμενου και είναι:

- Φωτογραφική απεικόνιση
- Αναγνώριση ινών
- Αφαίρεση προηγούμενων επεμβάσεων
- Επιφανειακός καθαρισμός
- Έλεγχος διαλυτότητας βαφών (spot test)
- Υγρός καθαρισμός
- Χημικός καθαρισμός

Λεύκανση (μόνο σε περιπτώσεις που δεν μπορεί να αποφευχθεί, καθώς είναι ιδιαίτερα παρεμβατική μέθοδος που μακροπρόθεσμα μπορεί να δράσει επιβλαβώς στο αντικείμενο)

Εφύγρανση

Τοπική ή ολική υποστήριξη-Ενίσχυση

Συμπλήρωση

Αποθήκευση - Έκθεση

Ιδιαίτερη σημασία έχει επίσης για αυτά τα αντικείμενα η έκθεση, η αποθήκευση και η μεταφορά τους, αφού σκοπός είναι να αναδειχθούν με τον καλύτερο και ασφαλέστερο τρόπο, ενώ παράλληλα έχει δημιουργηθεί ένα κατάλληλο μανεκέν που θα χρησιμοποιηθεί για να αποφευχθούν τυχόν τσακίσεις ή περαιτέρω φθορές. Στην περίπτωση της αποθήκευσης τα πράγματα δεν γίνονται ευκολότερα καθώς ο μεγάλος όγκος των ενδυμάτων αυτών απαιτεί ιδιαίτερες κατασκευές για τη σωστή αποθήκευσή τους.

Στις μελέτες περίπτωσης που αναφέρθηκαν παραπάνω παρατηρήθηκε σε πρώτο στάδιο η διαφορά για την βαρύτητα της τεκμηρίωσης των επεμβάσεων που εφαρμόστηκαν στα αντικείμενα. Δεν υπήρχαν καταγεγραμμένα κάποια από τα βασικά στάδια της συντήρησης όπως ο επιφανειακός καθαρισμός ή το τεστ διαλυτότητας πριν από την διαδικασία του λουτρο, που όμως θεωρείται πως δεν παρακάμφθηκαν αλλά απλώς δεν έχουν καταγραφεί στις βιβλιογραφικές πηγές. Κάτι ακόμα που παρατηρήθηκε πως δεν είχε γίνει κάποια αναφορά για το ποιες ήταν οι βελονιές και οι ραφές που έκαναν χωρίς να αναγράφεται το είδος τους.

Σε γενικά πλαίσια υπάρχουν μερικές τεχνικές διαφορές όσον αφορά την μεθοδολογία αλλά και την σειρά που ακολουθείται στις επεμβάσεις. Πρώτο κοινό βήμα στις περισσότερες μελέτες που αναφέρθηκαν είναι ο υγρός και ο τοπικός καθαρισμός. Παραλείποντας τουλάχιστον γραπτά τον επιφανειακό καθαρισμό και το τεστ διαλυτότητας βαφών. Τα αντικείμενα φαίνεται να είναι η πρώτη φορά που γίνεται συντήρηση καθώς δεν αναγράφεται σε καμία μελέτη η αφαίρεση προηγούμενων παρεμβάσεων. Στη διαδικασία του στεγνώματος και τις μορφοποίησης παρατηρούμε διάφορους τρόπους ανάλογα το αντικείμενο, το υλικό αλλά και την χρήση του. Ακολουθεί η σταθεροποίηση και η υποστήριξη χρησιμοποιώντας υλικά που ταιριάζουν στο κάθε αντικείμενο που συντηρείται. Αυτά τα υλικά επιλέγονται σύμφωνα με το υλικό και το χρώμα, αλλά και με την κατάσταση του αντικειμένου.

Σύμφωνα με τις μελέτες περίπτωσης, παρατηρήθηκε επίσης πως δίνεται ιδιαίτερη σημασία στη διαδικασία της σωστής έκθεσης ή της αποθήκευσης, δημιουργώντας προσεκτικά τα κατάλληλα μανεκέν ή κρεμάστρες που θα χρειαστούν για το αντικείμενο. Τα μανεκέν επενδύονται με τα κατάλληλα υλικά, και στρώματα υφασμάτων, και προσπαθούν να δημιουργήσουν το κατάλληλο υποστήριγμα για το κάθε ένδυμα προσπαθώντας να αναδείξουν τον τρόπο που φορέθηκε χωρίς να δημιουργήσουν ή να προκαλέσουν παραπάνω φθορά.

Εν κατακλείδι η παρούσα εργασία αποτέλεσε ένα έναυσμα για τη μελέτη των υλικών και της τεχνολογίας κατασκευής αλλά και της μεθοδολογίας της συντήρησης βικτωριανών ενδυμάτων. Παρόλο που δεν καταγράφηκαν πολλές μελέτες περίπτωσης σχετικά με τη συντήρηση των ενδυμάτων αυτών, έγινε εφικτό να διαπιστωθεί η μεθοδολογία που ακολουθείται για την συντήρηση και ανάδειξη τέτοιων ενδυμάτων η οποία δεν διαφοροποιείται σε σχέση με άλλα ενδύματα και γενικά ιστορικά υφάσματα.

ΒΙΒΛΙΟΓΡΑΦΙΑ

1. Adam, L. (2001) *Adam's Atelier: Costume History, Day Dress, Dress Designs, Fashion History, John Redfern, Lily Absinthe Gowns and Corsetry, Skirts, Tailor-mades, Tennis Clothes. Victorian (to 1901), Victorian Dress, Walking Suit, Yachting Clothes.*
2. Alison, A. (1972) *Women in Print: Writing Women and Women's Magazines from the Restoration to the Accession of Victoria.* George Allen and Unwin Ltd., p. 456.
3. Anderson, N. (2010) *The Sporting Life: Victorian Sports and Games.* Oxford: ABC-CLIO, p. 986.
4. Arnstein, W. L. (2003) *Queen Victoria.* New York: Palgrave Macmillan.
5. Atkinson, J. (1897) *Tennis Costume for Ladies.* Official Lawn Tennis Bulletin, Vol. IV. Cambridge: John Wilson and Son, University Press.
6. Audin, H. (2015), *Making Victorian Costumes for Women.*
7. Braddon, M. (2016) *Lady Audley's Secret.* Project Gutenberg. Available at: <https://www.gutenberg.org/ebooks/14459> (Accessed: 11 July 2024).
8. Calvert, R. (2012) *Fashioning the Artist: Artistic Dress in Victorian Britain, 1848 – 1900.* Department of History of Art, School of Culture and Creative Arts, University of Glasgow.
9. Collins, W. (2016) *The Woman in White.* Project Gutenberg. Available at: <https://www.gutenberg.org/ebooks/583> (Accessed: 11 July 2024).
10. Cunnington, C. W. (1939) *English Women's Clothing in the Nineteenth Century.* London
11. Gernsheim, A. (1963), *Victorian and Edwardian Fashion: A Photographic Survey,* New York
12. White C. L. (1970) *Women's Magazines 1693-1968.* Michael Joseph, p. 765.
13. Frost, S. A. (1870) *The Art of Dressing Well. A Complete Guide to Economy, Style and Propriety of Costume.* New York, Dick & Fitzgerald
14. Gardiner, J. (1997) *Queen Victoria.* London: Collins & Brown.
15. Harris, K. (1999), *Authentic Victorian Fashion Patterns: A Complete Lady's Wardrobe.* New York.
16. Harris, k. (Victorian Fashion in America: 264 Vintage Photographs, New York.
17. Hibbert, C. (1985) *Queen Victoria in Her Letters and Journals.* New York
18. Holland, V. (1995) *Hand Colored Fashion Plates 1770-1899.* Batsford.
19. Johnson, B. (2021) *Victorian Fashion,* London
20. Kellogg, J. H. M.D. (1891) *Good Health.* Good Health Publishing Company
21. Kennis, K. (2010) *Conserving, Preserving, and Restoring Your Heritage: A Professional's Advice,* Canada.
22. Kerr, J. (1972) *The Victorian Celebration of Death,* London

23. Madeleine, G. (1980) *An Introduction to Fashion Illustration*. Victoria & Albert Museum.
24. Mallon, I. (1981) "Costumes for Lawn Tennis." *Ladies' Home Journal*, Vol. IX. Philadelphia: Curtis Publishing.
25. Matthews, G. A. (2018) *A History of Pesticides*. CAB International (CABI).
26. Matthews, M. (2018) *A Victorian Lady's Guide to Fashion and Beauty*. London
27. Norah, W. (1968) *The Cut of Women's Clothes 1600-1930*.
28. Price-Groff, C. (2003) *Queen Victoria and Nineteenth-Century England*, New York
29. Pritchard, F. (2021) *Crafting Textiles: Tablet Weaving, Sprang, Lace, and Other Techniques from the Bronze Age to the Early 17th Century*.
30. Shrimpton, J. (2016) *Victorian Fashion*. Oxford.
31. Tortora, P. G. (2015) *Dress, Fashion and Technology: From Prehistory to the Present*. London.
32. Victoria and Albert Museum (2001) "Women's Clothes 1860s - 1890s." *Victorian Dress at the V&A*, Victoria and Albert Museum.
33. Watt, M. (2000) "Textiles in Europe: Print, 1600–1800". In *The Timeline of Art History at Heilbrunn*. New York: The Metropolitan Museum of Art.
34. Whitelaw, N. (2005) *Queen Victoria and the British Empire*.
35. Williams, J. (2014) *A Contemporary History of Women's Sport, Part One: Sporting Women, 1850-1960*. New York.
36. Woodham-Smith, C. (1972) *Queen Victoria: Her Life and Times*, London.
37. Wright, D. (1981) *Officially Adopted Lawn Tennis Guide*. Boston.

Ηλεκτρονικές πηγές

1. Goodman, R. (2012) *How to Be a Victorian*. [ONLINE] Available at: <https://www.scribd.com/document/502042185/How-to-Be-a-Victorian-Ruth-Goodman> (Accessed: 11 July 2024).
2. Haug, J. (1966) "Sailor Theme in Victorian Boy's Clothing." *Victoriana Magazine*. Available at: www.victoriana.com/Victorian-Fashion/boysclothing-1890.htm (Accessed: 11 July 2024).
3. Nunn, J. (2000) What Children Wore. The Victorian Web, Available at: www.victorianweb.org/art/costume/nunn14.html (Accessed: 11 July 2024).
4. Old-Time Tools & Toys of Needlework. [ONLINE] Available at: <https://www.scribd.com/book/271626353/Old-Time-Tools-Toys-of-Needlework> (Accessed: 11 July 2024).
5. Spiaggi, S. (2021) *Only Connect Teacher's Guide*. [ONLINE] Available at: <https://www.scribd.com/document/442058912/20342-SPIAZZI-Only-Connect-Teachers-Guide> (Accessed: 11 July 2024).
6. Sumberg, B. (2010) Textiles. [ONLINE] Available at: <https://www.scribd.com/book/257416202/Textiles> (Accessed: 11 July 2024).
7. Victorian Fashions and Costumes from Harper's Bazar 1867-1898. [ONLINE] Available at: <https://www.scribd.com> (Accessed: 11 July 2024).

ΠΙΝΑΚΑΣ ΕΙΚΟΝΩΝ

Εικόνα 1: Βασίλισσα Βικτώρια (24/5/1819-22/01/1901)	
Πηγή: (https://gotovum.ru/el/love-story-queen-victoria-and-prince-albert-victoria-and-prince-albert-the-story-of-royal-love/)	9
Εικόνα 2: Πορτρέτο της Josephine de Beauharnis, της πρώτης συζύγου του Napoleon Βρναρπε (1763-1814)	
Πηγή: (https://gotovum.ru/el/love-story-queen-victoria-and-prince-albert-victoria-and-prince-albert-the-story-of-royal-love/)	12
Εικόνα 3: Φόρεμα με μουσελίνα με βαμβακερό κέντημα	
Πηγή: (https://collections.vam.ac.uk/item/O362442/gown-unknown/)	12
Εικόνα 4: Βρετανικό βαμβακερό πρωινό φόρεμα, 1819	
Πηγή: (https://www.odysseytraveller.com/articles)	13
Εικόνα 5: Βραδινή τουαλέτα 1820 (Ball Gown)	
Πηγή: Victoria and Albert Museum	14
Εικόνα 6: Bustle, 1883	
Πηγή: (https://www.odysseytraveller.com/articles/victorian-womens-fashion/)	15
Εικόνα 7: Unknown woman by Lock & Whitfield, The Common, 1895	
Πηγή: (https://www.flickr.com/photos/whatsthatpicture/6649802413)	15
Εικόνα 8: Καθημερινό φόρεμα με βαμβακερή γάζα, 1874	
Πηγή: https://lilyabsinthe.com/category/fashion-history/Edwardian-1901-1910/page/21/	18
Εικόνα 9α: Πρωινό φόρεμα	
Πηγή: The Metropolitan museum	19
Εικόνα 9β: Φόρεμα περιπάτου	
Πηγή: The Metropolitan museum	19
Εικόνα 9γ: Απογευματινό φόρεμα	
Πηγή: The Metropolitan museum	19
Εικόνα 9δ: Φόρεμα για δείπνο	
Πηγή: The Metropolitan museum	19
Εικόνα 9ε: Βραδινό τουαλέτα	
Πηγή: The Metropolitan museum	19
Εικόνα 10: Καλοκαιρινό φόρεμα από γαλλικό βαμβάκι, 1872	
Πηγή: https://www.metmuseum.org/art/collection/search/96434	20
Εικόνα 11: Καπέλο Bonnet	
Πηγή: https://collections.mfa.org/objects/66066/bonnet	20
Εικόνα 12: Νυφικό Βασίλισσας Βικτώριας	
Πηγή: (https://www.rct.uk/collection/themes/trails/royal-weddings/queen-victorias-wedding-dress)	21
Εικόνα 13: Κορσές εγκυμοσύνης	
Πηγή: (https://museum.maidstone.gov.uk/staff-pick-pregnancy-corset/)	22
Εικόνα 14: Πένθιμο φόρεμα βασίλισσας Βικτώριας	
Πηγή: (https://www.metmuseum.org/art/collection/search/155839)	23
Εικόνα 15: Πένθιμο φόρεμα βασίλισσας Βικτώριας	
Πηγή: (https://www.metmuseum.org/art/collection/search/155839)	23
Εικόνα 16: Μπροστά όψη πένθιμου φορέματος	
Πηγή: (https://www.metmuseum.org/art/collection/search/80526)	24
Εικόνα 17: Πίσω όψη πένθιμου φορέματος	
Πηγή: (https://www.metmuseum.org/art/collection/search/80526)	24
Εικόνα 18: Παιδική μόδα για αγόρια	
Πηγή: https://victorian-era.org/late-victorian-fashion-women-men-girl-boys.html?amp=1	25
Εικόνα 19: Παιδική ναυτική σχολή	
Πηγή: https://zolotoivek.tumblr.com/post/25607494754/portrait-of-a-russian-child-in-a-sailor-costume	26
Εικόνα 20: Στυλ αγοριού την βικτωριανή εποχή	
Πηγή: https://yesterdaytoday.net/2023/10/27/40-vintage-photos-showing-fashion-styles-of-victorian-boys/	27
Εικόνα 21: Κορίτσι την βικτωριανή εποχή	
Πηγή: https://thehystericalsociety.tumblr.com/post/73836250077	28

Εικόνα 22α: Μεταλλικό "κρινολίνο" από βαμβάκι, 1862	
Πηγή: (https://www.odysseytraveller.com/articles/victorian-womens-fashion/)	30
Εικόνα 22β: Μεταλλικό "κρινολίνο", 1860	
Πηγή: (https://www.ekirikas.com/wp-content/uploads/2024/03/5.cagecrinoline.jpg)	30
Εικόνα 23: Μεταξωτό φόρεμα βαμμένο με το μωβ του Πέρκιν, 1960	
Πηγή: https://victorianfanguide.tumblr.com/post/28070847900/a-silk-dress-from-the-1860s-the-vivid-colour-of	31
Εικόνα 24: Σκαλισμένοι ξύλινοι κύλινδροι	
Πηγή: https://www.sekelskifte.com/en/product/facts-lim-handtryck	32
Εικόνα 25: Εγγάρακτοι μεταλλικοί κύλινδροι για εκτύπωση υφασμάτων	
Πηγή: https://www.youtube.com/watch?app=desktop&v=E_40hgcx_v0	33
Εικόνα 26: Μηχανή εκτύπωσης με σκαλισμένο ρολό	
Πηγή: https://www.sekelskifte.com/en/product/facts-lim-handtryck	33
Εικόνα 27: Νυφικό φόρμα μπροστά όψη	
Πηγή: (© Victoria and Albert Museum, London, Museum no. T.53 to A-1930)	37
Εικόνα 28: Νυφικό φόρεμα πίσω όψη.	
Πηγή: (© Victoria and Albert Museum, London, Museum no. T.53 to A-1930).	37
Εικόνα 29: Πρώτο μέρος φορέματος	
Πηγή: (© Victoria and Albert Museum, London).	38
Εικόνα 30: Λουτρό - Υγρός καθαρισμός	
Πηγή: (© Victoria and Albert Museum, London, Museum no. T.53 to A-1930).	38
Εικόνα 31: Διαδικασία ξεπλύματος	
Πηγή: (© Victoria and Albert Museum, London).	39
Εικόνα 32: Διαδικασία στεγνώματος με μπάρες ανύψωσης	
Πηγή: (© Victoria and Albert Museum, London).	40
Εικόνα 33: Πριν και μετά την ολοκλήρωση του καθαρισμού	
Πηγή: (© Victoria and Albert Museum, London).	40
Εικόνα 34: Νυφικό φόρεμα με πέπλο	
Πηγή: https://www.vam.ac.uk/blog/here-come-brides/grey-white-wet-cleaning-henrietta-woodcocks-wedding-dress	41
Εικόνα 35: Μεσοφόρι βασίλισσας Βικτώριας	
Πηγή: © (Historic Royal Palaces)	42
Εικόνα 36: Λεπτομέρεια ετικέτας	
Πηγή: ©(Historic Royal Palaces)	43
Εικόνα 37: Εσωτερικό μεσοφοριού	
Πηγή: ©(Historic Royal Palaces)	43
Εικόνα 38: Η συντήτρια μετράει τα νήματα μέσω ενός μεγεθυντικού φακού	
Πηγή: (https://blog.hrp.org.uk/conservation/queen-victorias-petticoat-magnified-conservation-begins/)	43
Εικόνα 39: Σκισίματα και λεκέδες στη φούστα	
Πηγή: (https://blog.hrp.org.uk/conservation/queen-victorias-petticoat-magnified-conservation-begins/)	44
Εικόνα 40: Εφαρμογή πάστας Orvus WA στον λεκέ	
Πηγή: (https://blog.hrp.org.uk/conservation/queen-victorias-petticoat-gets-a-bath/)	45
Εικόνα 41:Λουτρό με απιονισμένο νερό	
Πηγή: Queen Victoria's petticoat gets a bath	46
Εικόνα 42: Λουτρό με προσθήκη τασιενεργού	
Πηγή: Queen Victoria's petticoat gets a bath	46
Εικόνα 43: Ξέπλυμα με απιονισμένο νερό	
Πηγή: Queen Victoria's petticoat gets a bath	46
Εικόνα 44: Ξέπλυμα με απιονισμένο νερό	
Πηγή: Queen Victoria's petticoat gets a bath	46
Εικόνα 45: Απορρόφηση νερού	
Πηγή: Queen Victoria's petticoat gets a bath	46
Εικόνα 46: Στέγνωμα με παραγέμισμα	
Πηγή: Queen Victoria's petticoat gets a bath	46
Εικόνα 47: Πριν και μετά τον υγρό καθαρισμό	
Πηγή: Queen Victoria's petticoat gets a bath	47
Εικόνα 48: Λεπτομέρειες στερέωσης της κουμπότρυπας πριν, κατά την διάρκεια και μετά τη συντήρηση	
Πηγή: (https://blog.hrp.org.uk/conservation/queen-victorias-petticoat-underwear-patched/)	47
Εικόνα 49: Λεπτή ραφή στη δαντέλα για σταθεροποίηση	
Πηγή: (https://blog.hrp.org.uk/conservation/queen-victorias-petticoat-underwear-patched/)	48
Εικόνα 50: Προετοιμασία της βάσης αποθήκευσης για το μεσοφόρι	
Πηγή: (https://blog.hrp.org.uk/conservation/queen-victorias-petticoat-wrapped/)	49

Εικόνα 51: Λαιμόκοψη μανεκέν στο σχήμα του μεσοφορίου	
Πηγή: Queen Victoria's petticoat is installed at Kensington Palace	50
Εικόνα 52: Πρώτη στρώση από τούλι	
Πηγή: Queen Victoria's petticoat is installed at Kensington Palace	50
Εικόνα 53: Δεύτερη στρώση από τούλι	
Πηγή: Queen Victoria's petticoat is installed at Kensington Palace	50
Εικόνα 54: περισσότερες στρώσεις από τούλι	
Πηγή: Queen Victoria's petticoat is installed at Kensington Palace	50
Εικόνα 55: Μαξιλαράκι bustle για όγκο	
Πηγή: Queen Victoria's petticoat is installed at Kensington Palace	50
Εικόνα 56: Ακόμα μια στρώση με τούλι για όγκο	
Πηγή: Queen Victoria's petticoat is installed at Kensington Palace	50
Εικόνα 57: Κάλυμμα με μεταξωτό ύφασμα	
Πηγή: Queen Victoria's petticoat is installed at Kensington Palace	50
Εικόνα 58: Έτοιμο μανεκέν για έκθεση μεσοφορίου	
Πηγή: Queen Victoria's petticoat is installed at Kensington Palace	51
Εικόνα 59: Λεπτομέρεια μεταλλικού κεντήματος	
Πηγή: (https://blog.hrp.org.uk/conservation/queen-victorias-jacket/)	52
Εικόνα 60: Κατά την διάρκεια της συντήρησης	
Πηγή: (https://blog.hrp.org.uk/conservation/queen-victorias-jacket/)	52
Εικόνα 61: Ακρυλικό μανεκέν	
Πηγή: https://blog.hrp.org.uk/conservation/queen-victorias-jacket/	53
Εικόνα 62: Εξωτερική επένδυση με fosshape	
Πηγή: https://blog.hrp.org.uk/conservation/queen-victorias-jacket/	54
Εικόνα 63: Σκλήρυνση fosshape με ατμό	
Πηγή: https://blog.hrp.org.uk/conservation/queen-victorias-jacket/	54
Εικόνα 64: Εξωτερική επένδυση με μετάξι	
Πηγή: https://blog.hrp.org.uk/conservation/queen-victorias-jacket/	54
Εικόνα 65: Ράψιμο βαμβακερού υφάσματος στο fosshape	
Πηγή: https://blog.hrp.org.uk/conservation/queen-victorias-jacket/	55
Εικόνα 66: Εξωτερική επένδυση με πολυεστερική βάτα	
Πηγή: https://blog.hrp.org.uk/conservation/queen-victorias-jacket/	55
Εικόνα 67: Προσαρμογή σχήματος	
Πηγή: https://blog.hrp.org.uk/conservation/queen-victorias-jacket/	55
Εικόνα 68: Ολοκληρωμένο σχήμα	
Πηγή: https://blog.hrp.org.uk/conservation/queen-victorias-jacket/	56
Εικόνα 69: Ντύσιμο πολυεστερικής βάτας με ύφασμα	
Πηγή: https://blog.hrp.org.uk/conservation/queen-victorias-jacket/	56
Εικόνα 70: Προσαρμογή υφάσματος στο κατάλληλο σχήμα	
Πηγή: https://blog.hrp.org.uk/conservation/queen-victorias-jacket/	56
Εικόνα 71: Κάλυμμα βάσης με ροζ ύφασμα	
Πηγή: https://blog.hrp.org.uk/conservation/queen-victorias-jacket/	57
Εικόνα 72: Κάλυμμα λαιμόκοψης με ροζ ύφασμα	
Πηγή: https://blog.hrp.org.uk/conservation/queen-victorias-jacket/	57
Εικόνα 73: Κάλυμμα μανικιών με ροζ ύφασμα	
Πηγή: https://blog.hrp.org.uk/conservation/queen-victorias-jacket/	57
Εικόνα 74: Ολοκληρωμένη βάση επενδυμένου μανεκέν	
Πηγή: https://blog.hrp.org.uk/conservation/queen-victorias-jacket/	58
Εικόνα 75: Το σακάκι της βασίλισσας Βικτώριας στην βάση του	
Πηγή: https://blog.hrp.org.uk/conservation/queen-victorias-jacket/	58
Εικόνα 76: Πένθιμο φόρεμα βασίλισσας Βικτώριας	
Πηγή: https://www.museumoflondon.org.uk/discover/fit-queen-mounting-queen-victorias-dress	59
Εικόνα 77: Μεταξωτός ταφτάς και κουμπιά	
Πηγή: (https://www.museumoflondon.org.uk/discover/fit-queen-mounting-queen-victorias-dress)	60
Εικόνα 78: Εσωτερικό μπούστου	
Πηγή: (https://www.museumoflondon.org.uk/discover/fit-queen-mounting-queen-victorias-dress)	60
Εικόνα 79: Λαιμόκοψη πριν την συντήρηση	
Πηγή: (https://www.museumoflondon.org.uk/discover/fit-queen-mounting-queen-victorias-dress)	61
Εικόνα 80: Λαιμόκοψη μετά την συντήρηση	
Πηγή: (https://www.museumoflondon.org.uk/discover/fit-queen-mounting-queen-victorias-dress)	61
Εικόνα 81: Γκρο κορδέλα πριν την συντήρηση	

Πηγή: (https://www.museumoflondon.org.uk/discover/fit-queen-mounting-queen-victorias-dress)	61
Εικόνα 82: Γκρο κορδέλα μετά την συντήρηση	
Πηγή: (https://www.museumoflondon.org.uk/discover/fit-queen-mounting-queen-victorias-dress)	61
Εικόνα 83: Επένδυση με πολυεστερική βάτα	
Πηγή: (https://www.museumoflondon.org.uk/discover/fit-queen-mounting-queen-victorias-dress)	62
Εικόνα 84: Κάλυμμα με βαμβακερό ύφασμα	62
Εικόνα 85: Προσθήκη κρινολίνο	62
Εικόνα 86: Προσθήκη bustle	62
62	
Πηγή: https://www.museumoflondon.org.uk/discover/fit-queen-mounting-queen-victorias-dress	62
Εικόνα 87: Τελευταία στρώση τούλι και με μεταξωτό ύφασμα	
Πηγή: (https://www.museumoflondon.org.uk/discover/fit-queen-mounting-queen-victorias-dress)	63
Εικόνα 88: Τελευταία στρώση με μεταξωτό ύφασμα	
Πηγή: (https://www.museumoflondon.org.uk/discover/fit-queen-mounting-queen-victorias-dress)	63
Εικόνα 89: Τοποθέτηση φορέματος για έκθεση από συντηρητές	
Πηγή: (https://www.museumoflondon.org.uk/disc over/fit-queen-mounting-queen-victorias-dress)	64
Εικόνα 90: Παιδικό φόρεμα	
Πηγή: (https://blog.hrp.org.uk/conservation/conserving-history-a-victorian-childs-dress-worn-for-a-wedding/)	65
Εικόνα 91: Λεπτομέρειες βασιλικής σφραγίδας	
Πηγή: (https://blog.hrp.org.uk/conservation/conserving-history-a-victorian-childs-dress-worn-for-a-wedding/)	66
Εικόνα 92: Καθαρισμός κορδέλας	
Πηγή: (https://blog.hrp.org.uk/conservation/conserving-history-a-victorian-childs-dress-worn-for-a-wedding/)	67
Εικόνα 93: Εσωτερική επένδυση με κόκκινο ύφασμα	
Πηγή: Conserving history: Victorian child's dress for a wedding	67
Εικόνα 94: Επένδυση με βαμβακερό ύφασμα	
Πηγή: Conserving history: Victorian child's dress for a wedding	68
Εικόνα 95: Επένδυση με πολυεστερική βάτα	
Πηγή: Conserving history: Victorian child's dress for a wedding	68
Εικόνα 96: Προσαρμογή στο κατάλληλο σχήμα	
Πηγή: Conserving history: Victorian child's dress for a wedding	68
Εικόνα 97: Κάλυμμα με βαμβακερό ύφασμα	
Πηγή: Conserving history: Victorian child's dress for a wedding	69
Εικόνα 98: Κάλυμμα λαιμόκοψης με μεταξωτό κόκκινο ύφασμα	
Πηγή: Conserving history: Victorian child's dress for a wedding	69
Εικόνα 99: Προσθήκη πρώτου μεσοφορίου	
Πηγή: Conserving history: Victorian child's dress for a wedding	69
Εικόνα 100: Προσθήκη δεύτερου μεσοφορίου	
Πηγή: Conserving history: Victorian child's dress for a wedding	70
Εικόνα 101: Προσθήκη τρίτου μεσοφορίου	
Πηγή: Conserving history: Victorian child's dress for a wedding	70
Εικόνα 102: Προσθήκη μεταξωτού υφάσματος	
Πηγή: Conserving history: Victorian child's dress for a wedding	70
Εικόνα 103: Λεπτομέρειες στα μανίκια	
Πηγή: Conserving history: Victorian child's dress for a wedding	71
Εικόνα 104: Λεπτομέρειες μπροστινής όψης	
Πηγή: Conserving history: Victorian child's dress for a wedding	71
Εικόνα 105: Λεπτομέρειες σφραγίδας	
Πηγή: Conserving history: Victorian child's dress for a wedding	71
Εικόνα 106: Πάνω μέρος φορέματος	
Πηγή: Conserving history: Victorian child's dress for a wedding	72
Εικόνα 107: Μπροστά και πίσω όψη παιδικού φορέματος	
Πηγή: University of Delaware Historic Costume and Textile Collection (https://db7c70ce-8e27-4f13-af98-721312149ccf.filesusr.com/ugd/d2805c_24b3aae95f5a4f21b42e81a6b93150af.pdf)	73
Εικόνα 108: Αρίθμηση λεκέδων στην μπροστά και στη πίσω όψη	
Πηγή: University of Delaware Historic Costume and Textile Collection	74
Εικόνα 109: Σημεία λεκέδων	
Πηγή: University of Delaware Historic Costume and Textile Collection	74

Εικόνα 110: Αποχρωματισμός και λεκές στην κάτω αριστερή μεριά

Πηγή: *University of Delaware Historic Costume and Textile Collection* _____ **74**

Εικόνα 111: Δείγματα λουτρών

Πηγή: *University of Delaware Historic Costume and Textile Collection* _____ **75**