

Πανεπιστήμιο Δυτικής Αττικής

Κατοικία και Συγκατοίκηση

Μια επίκαιρη διαδικασία αναλυτικής προσέγγισης

Φλώρου Θεοδώρα

Εισηγήτρια: Μοίρα Μαρία

Πανεπιστήμιο Δυτικής Αττικής

Σχολή Εφαρμοσμένων Τεχνών και Πολιτισμού

Τμήμα Εσωτερικής Αρχιτεκτονικής

Πτυχιακή με θέμα:

Κατοικία και Συγκατοίκηση

Μια επίκαιρη διαδικασία αναλυτικής προσέγγισης

Φοιτήτρια : **Φλώρου Θεοδώρα**

Επιβλέπουσα καθηγήτρια : **Μοίρα Μαρία**



Αθήνα 2021

**ΔΗΛΩΣΗ ΣΥΓΓΡΑΦΕΑ
ΠΤΥΧΙΑΚΗΣ/ΔΙΠΛΩΜΑΤΙΚΗΣ ΕΡΓΑΣΙΑΣ**

Η κάτωθι υπογεγραμμένη Φλώρου Θεοδώρα του Κωνσταντίνου, με αριθμό μητρώου 12088 φοιτήτρια του Πανεπιστημίου Δυτικής Αττικής της Σχολής Εφαρμοσμένων Τεχνών και Πολιτισμού του Τμήματος Εσωτερικής Αρχιτεκτονικής δηλώνω υπεύθυνα ότι:

«Είμαι συγγραφέας αυτής της πτυχιακής/διπλωματικής εργασίας και ότι κάθε βοήθεια την οποία είχα για την προετοιμασία της είναι πλήρως αναγνωρισμένη και αναφέρεται στην εργασία. Επίσης, οι όποιες πηγές από τις οποίες έκανα χρήση δεδομένων, ιδεών ή λέξεων, είτε ακριβώς είτε παραφρασμένες, αναφέρονται στο σύνολό τους, με πλήρη αναφορά στους συγγραφείς, τον εκδοτικό οίκο ή το περιοδικό, συμπεριλαμβανομένων και των πηγών που ενδεχομένως χρησιμοποιήθηκαν από το διαδίκτυο. Επίσης, βεβαιώνω ότι αυτή η εργασία έχει συγγραφεί από μένα αποκλειστικά και αποτελεί προϊόν πνευματικής ιδιοκτησίας τόσο δικής μου, όσο και του Ιδρύματος. Παράβαση της ανωτέρω ακαδημαϊκής μου ευθύνης αποτελεί ουσιώδη λόγο για την ανάκληση του πτυχίου μου».

«Θα ήθελα να ευχαριστήσω την καθηγήτρια Μοίρα Μαρία για την καθοδήγηση και την άμεση ανταπόκριση της καθόλη τη διάρκεια της εκπόνησης της διπλωματικής μου εργασίας».

Η Δηλούσα

Φλώρου Θεοδώρα



Η Παρούσα Πτυχιακή εργασία με τίτλο:

Κατοικία και Συγκατοίκηση.

Μελέτη κτιρίου στην Λάρισα για την συγκατοίκηση 8 ατόμων

εκπονήθηκε από την **Φλώρου Θεοδώρα**, ΑΜ 12088

παρουσιάστηκε στις **7/7/2021** ημέρα Τετάρτη

και εγκρίθηκε από την τριμελή Εξεταστική Επιτροπή:

Επιβλέπουσα καθηγήτρια και μέλος της εξεταστικής επιτροπής:

Μοίρα Μαρία

Μέλος της εξεταστικής επιτροπής:

Αναστασάκης Μανώλης



Μέλος της εξεταστικής επιτροπής:

Χιωτίνης Νικήτας



Περίληψη

Η ανάδειξη της κολτούρας της συγκατοίκησης, επιτυγχάνεται μέσω της κατανόησης των εννοιών “κατοικία” (κατοικείν) και “συγκατοίκηση”.

Η συλλογική κατοίκηση αποτελεί διαχρονική απάντηση στα στεγαστικά προβλήματα της κάθε εποχής. Η μορφή της και οι λόγοι που κάθε εποχή στρέφεται στην συγκατοίκηση ως στεγαστική λύση, είναι αυτοί που διαφοροποιούνται. Η αναδρομή στην Ιστορία απο τον 19ο αιώνα μέχρι σήμερα μας ταξιδεύει σε αυτή την εξέλιξη της μορφής της συλλογικής κατοίκησης που έχουμε έως σήμερα.

Παρατηρούμε τη σύγχρονη μορφή της συγκατοίκησης που προσεγγίζεται στον αρχιτεκτονικό σχεδιασμό. Την σχεδιαστική διαχείριση των κοινόχρηστων και ιδιωτικών χώρων, ώστε να βρίσκονται σε σωστή ισορροπία και να καλύπτονται οι ανάγκες των κατοίκων, προωθώντας την κοινωνικοποίηση, χωρίς να καταπατείται η ιδιωτικότητα.

Παρουσιάζονται υλοποιημένες μελέτες κατοικιών για συνδιαβίωση, εστιάζοντας στον αριθμό των κατοίκων που απευθύνονται, στους στόχους των αρχιτεκτόνων, στον τρόπο αντιμετώπισής τους και στα κοινά στοιχεία των μελετών, παρά την γεωγραφική τους απόσταση.

Με βάση τις στρατηγικές σχεδιαστικής επίλησης της έρευνας για κατοικίες που προορίζονται για συγκατοίκηση, γίνεται μια μελέτη προσαρμογής των μεθοδολογιών αυτών στην ελληνική πραγματικότητα, στην πόλη της Λάρισας, σε μια κατοικία τριών επιπέδων που προορίζεται για την συνδιαβίωση οκτώ ατόμων.

Περιεχόμενα

Εισαγωγή 8

Αποσαφήνιση Εννοιών

- 1.1 Κατοικία 10
 - 1.1.1 Το κατοικείν κατά τον Heidegger 10
 - 1.1.2 Σύγχρονη Κατοίκηση 11
- 1.2 Σύγχρονη Συγκατοίκηση – Co-living 12

Ιστορική Εξέλιξη 14

Συλλογική κατοίκηση στην Ιστορία - 19^ο αιώνα έως σήμερα

- 2.1 Ουτοπικές κοινότητες
 - 2.1.1 Phalanstère 1808 15
 - 2.1.2 Familistère 1859 16

- 2.2 Συλλογικές κατοικίες
 - 2.2.1 Narkomfin 1928-1930 16
 - 2.2.2 Isokon Flats 1934 17
 - 2.2.3 Unite d' habitation 1947-1949 18

- 2.3 Co-housing (Κοινότητες)
 - 2.3.1 Sættedammen 1969-1972 20
 - 2.3.2 Præstgårdshagen 1983 21
 - 2.3.3 Κοινότητες Ηλικιωμένων 21
 - 2.3.4 Οι τέσσερις γενιές του co-housing κατά τον Jan Gudmand - Høyer 22

- 2.5 Co-living (Συν-διαβίωση)
 - 2.5.1 Gap House 2015 22
 - 2.5.2 Old Oak 2016 24

Η Προσέγγιση της Συγκατοίκησης στον Αρχιτεκτονικό Σχεδιασμό

- 3.1 Αρχιτεκτονικός Σχεδιασμός Σύγχρονης Συγκατοίκησης 27
 - 3.1.1 Σχεδιασμός Κοινόχρηστων Χώρων 27
 - 3.1.2 Σχεδιασμός Ιδιωτικών Χώρων 28
 - 3.1.3 Σχεδιασμός Ιδιωτικών χώρων με βάση τους χρήστες 28

Μελέτη Υλοποιημένων Κατοικιών για Συγκατοίκηση

- 4.1 Co-living house στην Osaka από το SWING 30
- 4.2 Willow-Co-living House στην Copenhagen από το LifeX 32

Συμπεράσματα 34

Μελέτη Κατοικίας για Συγκατοίκηση

- 5.1 Co-living κατοικία στη Λάρισα, Ελλάδα 36
- 5.2 Κτιριολογικό οργανόγραμμα 37
- 5.3 Σχεδιαστική Αποτύπωση 38
- 5.4 Δισδιάστατες αναπαραστάσεις Κατόψεων 40
- 5.5 Φωτορεαλιστικές απεικονίσεις 43
- 5.6 Έρευνα Υλικών 54

Βιβλιογραφικές αναφορές 55

Πηγές εικόνων 57

Εισαγωγή

Το πραγματικό ζήτημα της κατοικίας είναι ότι *οι θνητοί πρέπει να αναζητούν πάντοτε εξαρχής την ουσία του κατοικείν*¹

Οι ανάγκες της σύγχρονης κοινωνίας συνεχώς αναδιαμορφώνονται και ο αρχιτέκτονας οφείλει να ανταποκρίνεται σε αυτές τις αλλαγές. Η παρούσα διπλωματική εργασία μελετά την συγκατοίκηση, που έρχεται ως απάντηση στα σύγχρονα προβλήματα στέγασης της κοινωνίας.

Στόχος αυτής της πτυχιακής εργασίας είναι η ανάδειξη της κουλτούρας της συγκατοίκησης. Η συμβίωση πλέον δεν απευθύνεται μόνο στο πλαίσιο της παραδοσιακής οικογένειας, η οποία χάνει την πρώην οικουμενικότητα της. Οι κατοικίες οφείλουν να είναι κατάλληλες για διαφορετικές περιπτώσεις συγκατοίκησης, είτε οι λόγοι είναι οικονομικοί, είτε κοινωνικοί, είτε για συντροφικότητα ή αλληλοϋποστήριξη και πρέπει να απευθύνονται στα άτομα ανεξάρτητα από το είδος των μεταξύ τους σχέσεων.

Στην πρώτη ενότητα, γίνεται αποσαφήνιση των εννοιών της κατοικίας (κατοικείν) και της συγκατοίκησης. Το κατοικείν κατά τον Γερμανό Φιλόσοφο Heidegger, είναι άρρηκτα συνδεδεμένο με το είναι μας και το χρέος που έχει είναι να διαφυλάσσει το τετραμερές (γη, ουρανό, θεότητες, θνητούς). Ο άνθρωπος της σύγχρονης πραγματικότητας, δεν σέβεται αυτή την σχέση του με την φύση. Χάνει την ουσία του κατοικείν και καταλήγει ένας άνθρωπος τεχνοκράτης που μετρά και υπολογίζει χωρίς να σέβεται τον τόπο του. Απομακρύνθηκε από το όλων και τώρα αναζητάει την αίσθηση του ανήκειν. Η συλλογική κατοίκηση αναδύεται σαν επίλυση των σύγχρονων προβλημάτων. Προσπαθεί ο άνθρωπος να ενταχθεί ξανά στην κοινωνία από όπου είχε αποξενωθεί, σε ένα κλίμα συνεργασίας και αλληλοβοήθειας.

Στην δεύτερη ενότητα, παρατηρούμε ότι η συλλογική κατοίκηση δεν αναδύεται για πρώτη φορά ως σύγχρονη λύση, αλλά είναι διαχρονική απάντηση στα προβλήματα στέγασης. Με την αναδρομή στην Ιστορία από τον 19^ο αιώνα μέχρι σήμερα, επισημαίνοντας κάποιους αξιοσημείωτους τύπους κοινοτήτων, παρατηρούμε την ποικιλία των λόγων που κάθε εποχή καταλήγει στη συλλογική κατοίκηση και τη διαφοροποίηση της ώστε να καλύπτει τις ανάγκες της αντίστοιχης περιόδου.

Στην τρίτη ενότητα, προσεγγίζεται ο αρχιτεκτονικός σχεδιασμός της σύγχρονης συγκατοίκησης. Ο αρχιτέκτονας καλείται να σχεδιάσει κοινόχρηστους και ιδιωτικούς χώρους οι οποίοι θα

καλύπτουν τις ανάγκες των κατοίκων και θα βρίσκονται στη σωστή ισορροπία, προωθώντας την κοινωνικοποίηση χωρίς να περιορίζουν την ιδιωτικότητα.

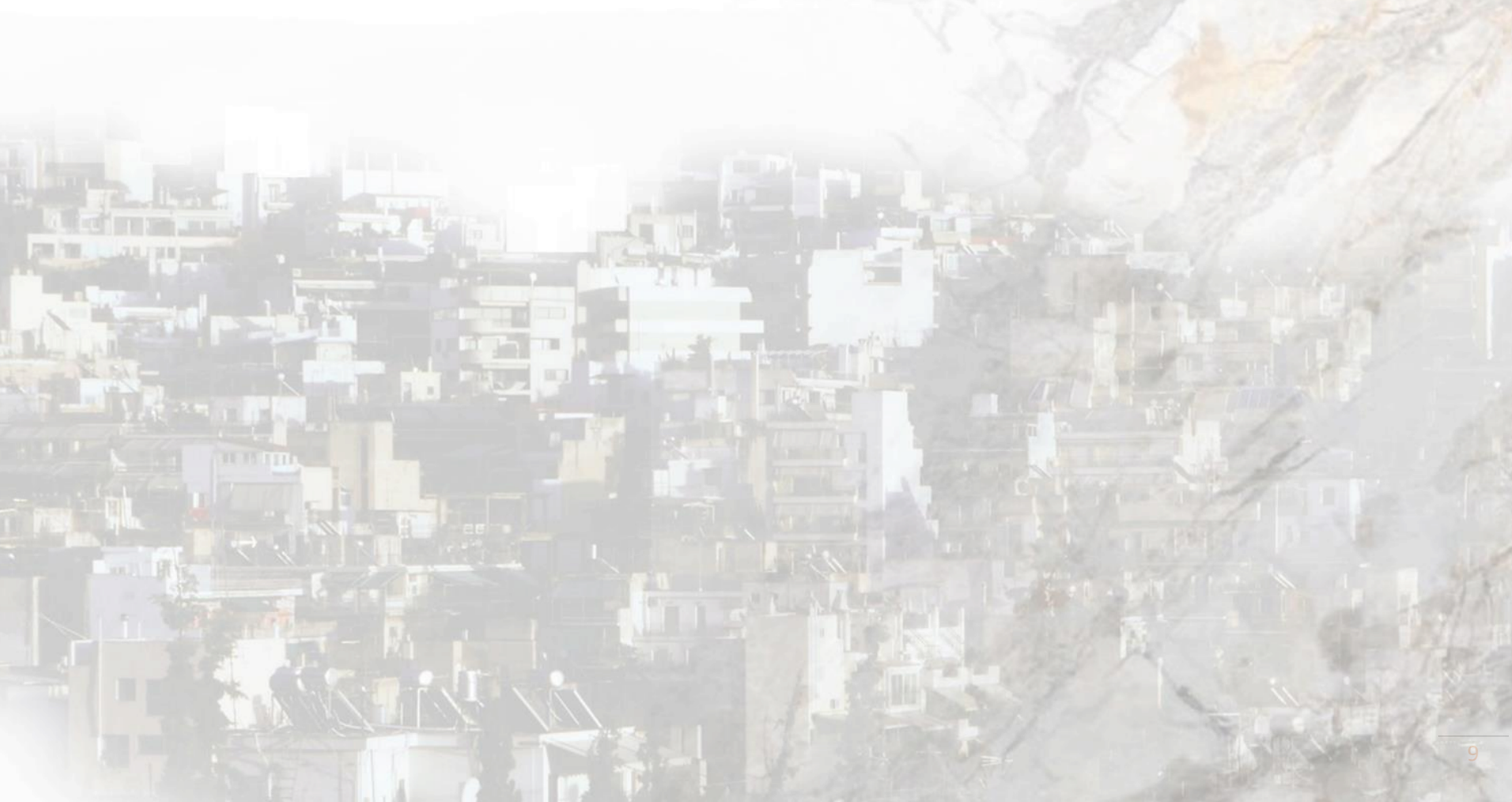
Στην τέταρτη ενότητα, γίνεται ανάλυση δύο υλοποιημένων κατοικιών που προορίζονται για συγκατοίκηση. Η πρώτη κατοικία βρίσκεται στην Ιαπωνία και η δεύτερη στην Δανία, παρόλη την απόσταση παρατηρούμε την ομοιότητα διαχείρισης των κοινόχρηστων και ιδιωτικών χώρων.

Τέλος, έχουμε την αρχιτεκτονική μελέτη που προσπαθεί να προσαρμόσει την συγκατοίκηση οκτώ ατόμων στην Ελληνική πραγματικότητα, στην πόλη της Λάρισας.

¹ Heidegger 2008, σελ 75

Λέξεις κλειδιά: Συγκατοίκηση, Co-living, Κατοικία, Κατοικείν, Συν-διαβίωση, Συνοίκηση, συλλογική κατοίκηση.

ΚΕΦ.1 Αποσαφήνιση Εννοιών



Αποσαφήνιση Εννοιών

1.1 Κατοικία

«Αν η φύση ήταν άνετη, το ανθρώπινο γένος δεν θα είχε εφεύρει την αρχιτεκτονική»¹, όπου αρχιτεκτονική είναι η τέχνη του κατοικείν. Η κατοικία, ως τόπος διαμονής, προστάτευε τον άνθρωπο από το εξωτερικό περιβάλλον, του παρείχε καταφύγιο, συνδέθηκε όμως και με τον υπαρξισμό του, με την κοινωνική και οικογενειακή του ζωή. Αποτελεί κύτταρο του τόπου, που εκφράζει τον πολιτισμού της κοινωνίας.

Η κατοικία δηλώνει κυρίως το κτίσμα, το οικοδόμημα όπου κατοικεί κανείς, ενώ το σπίτι δηλώνει τόσο το κτίσμα όσο και το περιεχόμενό του, την οικογένεια, τους ανθρώπους που κατοικούν εκεί.²

Ο Heidegger έρχεται να συνδέσει τις δύο αυτές έννοιες, βοηθώντας να κατανοήσουμε τι είναι αυτό που κάνει την κατοικία σπίτι.

1.1.1. Το κατοικείν κατά τον Heidegger

Το 1951 στην διάλεξη του Γερμανού φιλόσοφου Martin Heidegger που πραγματευόταν τη σχέση ανθρώπου με το χώρο, προσδιορίζονται οι έννοιες του κτίζειν και του κατοικείν. Οι άνθρωποι ως θνητοί πρέπει να αναζητούν συνεχώς και αδιαλείπτως την ουσία του κατοικείν, πρέπει να μαθαίνουν διαρκώς από την αρχή τι σημαίνει να κατοικούν. Επομένως μέλημα της αρχιτεκτονικής δεν πρέπει να είναι η οριστική επίλυση του προβλήματος, αλλά η στοχαστική προσέγγισή του³. Ο Heidegger στη διάλεξη μέσω ετυμολογικής ανάπτυξης καταλήγει σε τρία συμπεράσματα:

i. Το κτίζειν είναι κατ' ουσία κατοικείν.

Το κτίζειν δεν είναι μόνο το μέσο εκ του οποίου επιτυγχάνεται το κατοικείν, το ίδιο το κτίζειν είναι παράλληλα και κατοικείν. Με την ετυμολογική ανάλυση της γερμανικής γλώσσας, το κτίζειν – κτίζω *bauen* προέρχεται από την παλαιά γερμανική λέξη *buan* που σημαίνει κατοικώ.⁴ Επομένως το κτίζω σημαίνει κυρίως κατοικώ, αλλά υπονομεύει και τον τρόπο με τον οποίο πρέπει να σκεφτούμε το κατοικείν.

ii. Το κατοικείν είναι ο τρόπος με τον οποίο οι θνητοί είναι επάνω στη γη.

Η λέξη *bauen*, λέει συγχρόνως ως που εκτείνεται η ουσία του κατοικείν. Αυτό προκύπτει από το ότι *bauen*, *baun*, *bhu*, *beo* είναι η γερμανική λέξη *bin*, *ich bin*, *du bist* (εγώ είμαι, εσύ είσαι).

Η λέξη *bauen*, στην οποία ανήκει το *bin* αποκρίνεται: «το *ich bin*», «*du bist*» πάει να πει κατοικώ, κατοικείς. Ο τρόπος με τον οποίο εσύ είσαι και εγώ είμαι, ο τρόπος σύμφωνα με τον οποίο εμείς οι άνθρωποι είμαστε πάνω στη γη είναι το *buan*.⁵ «Το κατοικείν ποτέ δεν νοείται πλήρως ως το θεμελιώδες γνώρισμα του ανθρώπινου είναι»⁶ αλλά μέσα από το κατοικείν εκδηλώνεται το είναι μας. Η ύπαρξή μας.

iii. Το κτίζειν ως κατοικείν εκδηλώνεται προς τη κατεύθυνση του κτίζειν, το οποίο καλλιεργεί, συγκεκριμένα την ανάπτυξη - και προς την κατεύθυνση του κτίζειν το οποίο ανεγείρει κτίρια.⁷ Το *bauen* σημαίνει παράλληλα και προστατεύω καλλιεργώ. Επομένως κτίζειν σημαίνει δημιουργώ, μα και κατασκευάζω.

Η ουσία του κατοικείν βρίσκεται στο *wunian*, όπως αναλύεται ετυμολογικά. Το *wuon*, το γοτθικό *wunian* σημαίνει: είμαι ικανοποιημένος, έχω ειρηνεύσει, παραμένω σε αυτή τη κατάσταση ειρήνης. Η λέξη "Friede" (ειρήνη) εννοεί το ελεύθερο, *das Frye* και *fry* σημαίνει: το προστατευόμενο – από..., δηλαδή το χρησιμοποιούμενο με φειδώ.⁸

Το φείδεσθαι αποτελεί θεμελιώδες χαρακτηριστικό του κατοικείν. Το κατοικείν ως φείδεσθαι, διαφυλάσσει το τετραμερές ως προς την ουσία του. Οπού φείδεσθαι είναι η προφύλαξη, η διατήρηση, ώστε να προστατεύεται και να παραμένει η ουσία του τετραμερούς απaráλλακτη. Το τετραμερές είναι η ενιαία σύμπτυξη της γης, του ουρανού, των θεοτήτων και των θνητών, που αποτελεί μια ολότητα. Οι θνητοί με το κατοικείν, τον τρόπο που είναι πάνω στη γη, συμπεριλαμβάνονται στο τετραμερές, επομένως οφείλουν να διαφυλάσσουν το ίδιο και την ουσία του. Συμμετέχοντας στο τετραμερές - στον κόσμο, οι άνθρωποι διαμένουν μέσα στα πράγματα - στο όλον. «Η διαμονή πλησίον των πραγμάτων είναι ο μοναδικός τρόπος με τον οποίο ολοκληρώνεται η τετράπτυχη διαμονή στο τετραμερές».⁹

1 Oscar Wilde

2 Μπαμπινιώτης Ετυμολογικό Λεξικό

3 Heidegger 2008, Ξηροπαϊδης σελ 14

4 Heidegger 2008, σελ 27

5 Ομοίως, σελ 29

6 Ομοίως, σελ 31

7 Ομοίως, σελ 33

8 Ομοίως.

9 Ομοίως σελ 41

1.1.2. Σύγχρονη Κατοίκηση

Ο σύγχρονος άνθρωπος αποξενωμένος από το περιβάλλον του, φυσικό και κοινωνικό, δεν σέβεται πλέον τη γη και τις αξίες της. Ο ταχύρρυθμος τρόπος ζωής, η αστικοποίηση, η αποξένωση της κοινωνίας, η αποδόμηση της οικογένειας, η έξαρση του ατομικισμού και οι κοινωνικοοικονομικές συνθήκες οδήγησαν στη ρήξη της σχέσης του ανθρώπου με το πνεύμα του τόπου (*genius loci*¹).

Ο τόπος βρίσκεται σε συνεχή αλληλεπίδραση με την ύπαρξή μας. Στην αρχαιότητα ο άνθρωπος αναγνώριζε τη βαρύτητα αυτής την αμφίδρομης σχέσης, τη σημαντικότητα του σεβασμού και της συμφιλίωσής του με το πνεύμα του τόπου, τη φύση. Η υπαρξιακή διάσταση του ανθρώπου εξαρτάται από την αίσθηση ότι ανήκει κάπου και εκδηλώνεται με το κατοικείν, τον τρόπο που ενυπάρχει στον τόπο.

Η υλική υπόσταση του κατοικείν, η κτιριακή μορφή του, από δημιουργία με αξίες, σεβόμενη του περιβάλλοντος, έχει καταντήσει να αποτελεί μια μηχανική κατασκευή βασισμένη σε μαθηματικούς υπολογισμούς, τεχνικούς σχεδιασμούς και άψυχη συναρμολόγηση κτιρίων. Το κατοικείν έτσι χάνει την ουσία του και λειτουργεί απλά ως καταφύγιο. Επομένως όπως επισημαίνει ο Louis Kahn χρειάζεται να επαναπροσδιοριστεί η ουσία, η οποία δεν προέρχεται από το «μετρήσιμο» τις επιφάνειες των τετραγωνικών μέτρων αλλά από το «μη μετρήσιμο», ώστε να καλύπτονται τόσο οι υλικές, όσο και οι άυλες ανάγκες των κατοίκων.

Ο άνθρωπος έχασε την αίσθηση του όλου, μαζί και τις αξίες που τη διέπουν και ωθούν τη συλλογικότητα. Η ιδιωτικότητα και η ατομική επιτυχία απέκτησαν μεγαλύτερη αξία, δημιουργώντας ένα κοινωνικό χάσμα. Το κοινωνικό αυτό χάσμα καλείται τώρα να γεφυρωθεί.

«Πασχίσαμε να καταστήσουμε αυτοσκοπό την ιδιωτική διαβίωση, το να ζούμε μόνο με τον εαυτό μας, με την οικογένεια μας και τους στενούς μας φίλους. Το εγώ κάθε προσώπου έγινε το κυριότερο φορτίο του, το γνώθι σαυτόν έγινε σκοπός, αντί να είναι μέσο με το οποίο ο καθένας μας γνωρίζει τον κόσμο»² Ο **Richard Sennett** επισημαίνει, καλώντας παράλληλα την κοινωνία να επαναπροσδιορίσει τις σχέσεις της και να προτάξει το εμείς έναντι του εγώ, χρησιμοποιώντας το εγώ ως μέσο γεφύρωσης μας με το όλων.

Στη σύγχρονη κατοίκηση λοιπόν το κατοικείν καλείται να διατηρήσει σε ισορροπία την ιδιωτικότητα - αυτοσυγκέντρωση, με την κοινωνικοποίηση – συντροφικότητα και να επανασυνδέσει τον άνθρωπο με τον τόπο του, ξαναβρίσκοντας την ουσία του.

¹ *Genius loci* ρωμαϊκή έννοια που αρχικά σήμαινε το δαίμονα του τόπου, τις προσωποποιημένες αόρατες δυνάμεις που ενοικούσαν στη φύση.

² Richard Sennett, 1999, σελ. 16

1.2. Σύγχρονη Συγκατοίκηση – Co-living

Η συγκατοίκηση αποτελεί ένα μοντέλο οργάνωσης και σχεδιασμού της κατοικίας, που έρχεται ως τρόπος αντιμετώπισης των σύγχρονων προβλημάτων, να επιλύσει ένα μεγάλο φάσμα τους. Ενώ στο εξωτερικό η τάση της συγκατοίκησης έχει αρχίσει να αναδύεται ραγδαία, στην Ελλάδα το Co-living, όπως αποκαλείται η σύγχρονη μορφή συγκατοίκησης στο εξωτερικό, είναι στην άνθισή του, με βασικό ακόλουθο αυτού του μοντέλου τους φοιτητές. Ο υπερπληθισμός σε συνδιασμό με την αστικοποίηση, η χωρική ανεπάρκεια λόγω αυτής της αυξητικής τάσης, η οικονομική κατάσταση που δυσχεραίνει και η αποξένωση των κατοίκων, οδηγεί στη συλλογική μορφή κατοίκησης. Οι κάτοικοι θυσιάζοντας λίγο από τον προσωπικό τους χώρο, επιλύουν πολλά από τα προβλήματα της σύγχρονης κοινωνίας, επανεπιδιόρθωνται σ' αυτήν, επιλύοντας παράλληλα και τα προσωπικά, κοινωνικοοικονομικής φύσεως προβλήματά τους.

Το Co-living, προσφέρει ατομικό χώρο σε κοινόχρηστη ιδιοκτησία. Η κατοικία χωρίζεται σε ιδιωτικούς και κοινόχρηστους χώρους. Οι ιδιωτικές μονάδες των κατοίκων είναι δωμάτια, ενώ η κουζίνα και το καθιστικό ανήκουν στη σφαίρα του κοινόχρηστου, το μπάνιο και ο χώρος εργασίας αναλόγως της διαρρύθμισης της κατοικίας ή των αναγκών των κατοίκων, υπάγεται στην όποια κατηγορία. Οι χώροι συλλογής είναι συνήθως μεγαλύτεροι από τα κλασικά μοντέλα κατοίκησης και η επίπλωση είναι πιο προσεγμένη. Λόγω του ότι οι κοινόχρηστοι χώροι αποτελούν τον πυρήνα της οικίας δίνεται μεγαλύτερη βαρύτητα, ώστε να προωθούν την κοινωνικοποίηση των κατοίκων, αλλά και να βοηθούν την άνετη συνύπαρξή τους. Αυτό το μοντέλο κατοίκησης μπορεί να εφαρμοστεί είτε σε υπάρχον κέλυφος, είτε σχεδιάζοντας ένα νέο. Ο αρχιτέκτονας στην κάθε περίπτωση, πρέπει να συνδιάσει τους ιδιωτικούς με τους κοινόχρηστους χώρους, δημιουργώντας ένα κλίμα κοινωνικοποίησης, χωρίς να καταπατείται η ιδιωτικότητα.

Ένας από τους λόγους που έγινε διάσημο και λειτουργικό το Co-living είναι ότι η διαμονή είναι πιο ευέλικτη, μπορεί να είναι είτε μόνιμη, είτε προσωρινή αναλόγως του ιδιοκτησιακού καθεστώτος που ισχύει στη κάθε περίπτωση. Η χαλάρωση της περιόδου ενοικιάσεων των ιδιωτών από εξάμηνη σε τρίμηνη τον Ιούνιο του 2018, ενίσχυσε το μοντέλο αυτής της κατοίκησης. Η ευελιξία της διαμονής, σε συνδιασμό με την οικονομική κρίση προώθησε περισσότερους ανθρώπους να δοκιμάσουν αυτή τη μορφή κατοίκησης βοηθώντας την να

ανθίσει. Οι ελκυστικές παροχές, η μειωμένη οικονομική επιβάρυνση, η υποστήριξη της κοινότητας και η αίσθηση της συμμετοχής, οδήγησαν το 2015 στην άνοδο της συγκατοίκησης και στην αναγνώρισή της ως πρότυπο βιώσιμης κατοικίας στα μεγάλα αστικά κέντρα.

Το Co-living ενθαρρύνει τους κατοίκους να λειτουργούν σε ένα κλίμα συνεργασίας, αλληλεγγύης και αλληλεπίδρασης. *“Συνδέει τους ανθρώπους από όλα τα κοινωνικά στρώματα, υπόβαθρα, επαγγέλματα και ηλικιακές ομάδες, επιτρέποντας στη παγκοσμιοποίηση να ακολουθήσει την πορεία της και να δημιουργήσει ένα περιβάλλον ανοιχτής σκέψης και αποδοχής.”*¹ Η δημιουργία κοινότητας, όπου οι κάτοικοι θα έχουν κοινές αξίες, ενδιαφέροντα και σκοπό ζωής αναπτύσσοντας σχέσεις εμπιστοσύνης, η εξατομίκευση στο σχεδιασμό της συλλογικής αυτής κατοικίας, η προσιτότητα λόγω τιμής καθώς και η περιβαλλοντική βιωσιμότητα μπορούν να μετατρέψουν τη συγκατοίκηση από κυρίαρχη τάση σε τρόπο ζωής.

1 Spatial Experience

ΚΕΦ.2 Ιστορική Εξέλιξη



Ιστορική Εξέλιξη

«Το πραγματικό ζήτημα της κατοικίας είναι ότι οι θνητοί πρέπει πάντοτε να αναζητούν ξανά από την αρχή την κατοίκηση»¹
Heidegger.

Οι εξελίξεις σε κοινωνικό, οικονομικό, πνευματικό και τεχνολογικό επίπεδο επηρεάζουν τις επιλογές του τρόπου ζωής μας, αναγκάζοντας μας να επαναπροσδιορίζουμε την κατοίκηση μας. Η συν-διαβίωση (Το Co-living) δεν είναι μια καινούργια ιδέα κατοικίας, οι λόγοι που οδηγούν σήμερα στην αυξανόμενη δημοτικότητα του είναι.

Με την αναδρομή στους αξιοσημείωτους τύπους κοινοτήτων που προϋπήρχαν, από τον 19^ο αιώνα μέχρι σήμερα, επιβεβαιώνεται η συλλογική κατοίκηση ως διαχρονική λύση στα προβλήματα στέγασης και φανερώνεται η ποικιλία των λόγων που οδηγούν σε αυτό το μοντέλο κατοικίας.

Στην περίοδο της βιομηχανικής επανάστασης, οι ουτοπικές κοινότητες προβάλλονται ως όραμα της τέλει κοινωνίας. Μετά τον Α' και Β' Παγκόσμιο Πόλεμο οι Συλλογικές Κατοικίες εμφανίζονται ως έμπρακτη λύση στα προβλήματα στέγασης που δημιουργήθηκαν, για αποζημίωση των πληγέντων. Η πρώτη μορφή Co-Housing (κοινότητας), το Saettedammen στη Δανία δημιουργήθηκε ως ανάγκη ενός διαφορετικού τύπου στέγασης που θα παρείχε καλύτερες συνθήκες για τα παιδιά. Αποτέλεσε την αρχή της δημιουργίας πολλών κοινοτήτων με διαφορετικές ιδέες και οδήγησε στην νέα τάση συν-διαβίωσης, το Co-living.

Ο άνθρωπος είναι από τη φύση του κοινωνικό ον, από τα αρχαία χρόνια μέχρι σήμερα είχε την τάση να συσπειρώνεται και να λειτουργεί σε ομάδες. Ο σύγχρονος τρόπος ζωής τον αποξένωσε από τη φύση του. Η σχέση του με τους άλλους και με τον τόπο του ήρθε σε ρήξη. Ο υπερπληθυσμός σε συνδυασμό με το φαινόμενο της αστικοποίησης, τα κοινωνικοοικονομικά προβλήματα της εποχής, η έλλειψη προσιτών επιλογών στέγασης, η άρση των μακροπρόθεσμων συμβάσεων και η ανάγκη του ανθρώπου να ενταχθεί πάλι στην κοινωνία, να «ανήκειν», είναι μερικοί από τους κυρίαρχους λόγους που η συν-διαβίωση ανέρχεται σε κυρίαρχη λύση στέγασης.

Πέρα από τους λόγους που κάθε εποχή προτείνει την μορφή της συλλογικής κατοικίας, παρατηρούμε τη συνεχή αναζήτηση της ιδανικής διάρθρωσης των χώρων, της απαραίτητης επίπλωσης, την ιδανική αναλογία κοινόχρηστων και ιδιωτικών χώρων, τις παροχές και χρήσεις που περιλαμβάνονται στο διαχωρισμό ιδιωτικού και κοινόχρηστου. Σε κάθε εποχή όμως η προάσπιση της συμμετοχής και της κοινωνικοποίησης των κατοίκων, αποτελεί θεμελιώδες χαρακτηριστικό της συλλογικής κατοικίας.

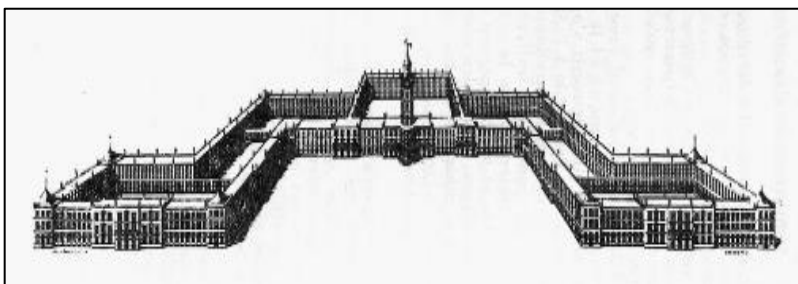
¹ Heidegger, 2008

Συλλογική κατοίκηση στην Ιστορία - 19^ο αιώνα έως σήμερα

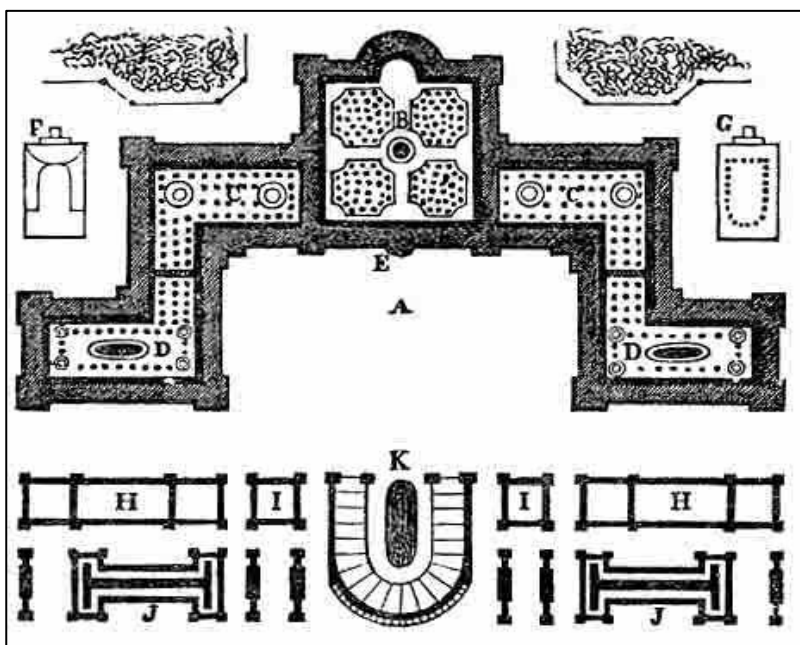
2.1 Ουτοπικές κοινότητες

2.1.1 Phalanstère 1808

Ο Γάλλος Φιλόσοφος και ένας από τους ιδρυτές του ουτοπικού σοσιαλισμού François Marie Charles Fourier, φαντάζεται την τέλεια κοινωνία με την μορφή αρμονικών συλλογικών ομάδων. Οι ομάδες αυτές είναι αυτοδύναμες κοινότητες, οι οποίες δημιουργούν από κοινού τους δικούς τους θεσμούς. Αποτελούνται από 1600 περίπου άτομα, που κατοικούν σ' ένα ενιαίο κτίριο, το Φαλανστήριο (Le Phalanstère), ένα συλλογικό σπίτι.



Εικόνα 1 σχέδιο του Phalanstère, Charles Fourier



Εικόνα 2 κάτοψη του Phalanstère, Charles Fourier

Το όνομα Phalanstère προέκυψε από τον συνδυασμό της γαλλικής λέξης phalange (phalanx: μια εμβληματική στρατιωτική μονάδα στην αρχαία Ελλάδα), με την λέξη monastère (μοναστήρι). Το Phalanstère είναι χωροθετημένο στην ύπαιθρο μακριά από τις αστικές περιοχές, καθώς η οικονομία τη δεδομένη εποχή στηριζόταν κατά κύριο λόγο στη γεωργία, η οποία ήταν και η κύρια απασχόληση των περισσότερων κατοίκων και λιγότερο στη βαριά βιομηχανία.

Κατά τον Fourier όλοι ήταν συνιδιοκτήτες και μπορούσαν να συμμετέχουν ενεργά σε κάθε διαδικασία. Κάθε μέλος είχε δικαίωμα σε ένα ελάχιστο μερίδιο παροχών (στέγη, τροφή, ρουχισμός) ακόμη και αν δεν εργαζόνταν. Τα διοικητικά και οργανωτικά θέματα της κοινότητας θα τα διευθετούσαν με συλλογικές διαδικασίες.

Το Phalanstère, μοιάζει με μικρογραφία μιας πόλης, χωρίς να έχουμε ένα κράτος να διαχειρίζεται τα συμφέροντα όλων και αντί για ανοιχτούς δρόμους εκτεθειμένους στο φυσικό περιβάλλον, έχουμε καλυμμένους διαδρόμους που συνδέουν όλα τα μέρη του κτιρίου.

Η δομή του phalanstère αποτελείται από τρία μέρη: ένα κεντρικό τμήμα και δύο πλευρικά φτερά. Η κάτοψη του είναι σε σχήμα ωμέγα και παραπέμπει στην μνημειακή αρχιτεκτονική του παλατιού των Βερσαλλιών, με μια μικρή εσωτερική αυλή και άλλες επιμήκεις.

Το κτίριο διαθέτει ισόγειο που διαπερνάται κατά διαστήματα από στοές που προορίζονται για τα οχήματα, μεσοπάτωμα, τρεις ορόφους και σοφίτα.

Στο κέντρο τοποθετούνται οι κυριότερες δημόσιες λειτουργίες και οι θρησκευτικές και διοικητικές χρήσεις.

Στο ισόγειο της μιας πτέρυγας βρίσκονται οι οχλούσες δραστηριότητες και στο αντίστοιχο επίπεδο της άλλης πτέρυγας διάφοροι χώροι ψυχαγωγίας και αίθουσες συναντήσεων με τους ξένους.

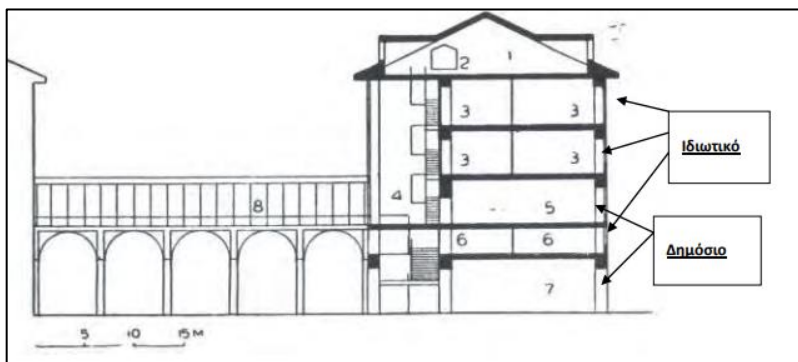
Στο μεσοπάτωμα υπάρχουν διαμερίσματα για τα παιδιά.

Στον πρώτο όροφο οι αίθουσες δημόσιων σχέσεων και στους επόμενους δύο ορόφους συναντώνται διαμερίσματα για ενήλικες.

Στη σοφίτα βρίσκονται οι ξενώνες καθώς και μια δεξαμενή νερού σε περίπτωση πυρκαγιάς¹. Benevolo

¹ Benevolo, 1967, 60-62

Σχηματική τομή του Phalanstère σύμφωνα με όσα αναφέρονται στο βιβλίο "Traite de l' association domestique agricole" του Fourier, Charles.



Εικόνα 3: Σχηματική τομή του Phalanstère

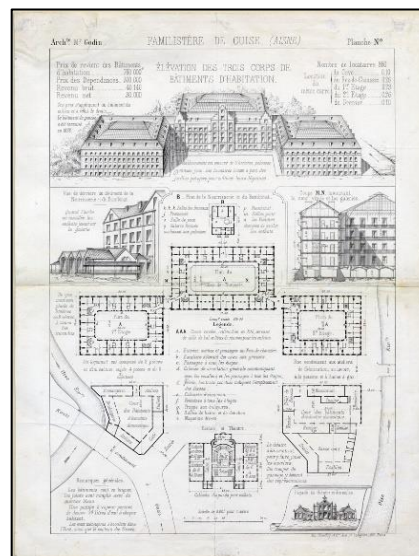
1. Σοφίτα με δωμάτια για ξένους
2. Αποθήκες νερού
3. Διαμερίσματα
4. Εσωτερικός δρόμος
5. Αίθουσα συγκεντρώσεων
6. Μεσοπάτωμα με διαμερίσματα για παιδιά
7. Ισόγειο με πέρασμα (στοά) για οχήματα
8. Σκεπαστός διάδρομος

2.1.2 Familistère 1859

Ο Jean Baptiste André Godin, ένας Γάλλος βιομήχανος, επηρεασμένος από τον Fourier αποφασίζει να υλοποιήσει το σοσιαλιστικό του όραμα, προσαρμόζοντας και τις δικές του ιδέες, στεγάζοντας τους εργάτες που απασχολούσε στην βιομηχανία του. Το Familistère – palais de familles όπως ονομάστηκε, ήταν ένα σύνολο από 465 κατοικίες 2.000 κατοίκων συγκεντρωμένες σε ένα κτίριο το οποίο ήταν περιτοιχισμένο από χώρους δραστηριοτήτων.

Το Familistère αποτελούσε μια σμίκρυνση του μοντέλου του Fourier. Η οργάνωση των χρήσεων παρέμεινε ίδια με αυτή του Fourier. Η γεωργική κατά βάση παραγωγή αντικαταστάθηκε από την βιομηχανική και το μοντέλο κοινοτικής ζωής, αντικαταστάθηκε από την οικογενειακή αυτονομία. Κάθε εργατική οικογένεια είχε ένα διαμέρισμα με σημαντικές για εκείνη την εποχή ανέσεις, που συνδεόταν με τον εξωτερικό χώρο και με τη εσωτερική αυλή.

Το κεντρικό κτίσμα αποτελούνταν από 3 κλειστούς κτηριακούς όγκους που αναπτύσσονταν γύρω από στεγασμένες εσωτερικές αυλές, που αντικαθιστούσαν τους εσωτερικούς δρόμους του phalanstère .



Εικόνα 4 σχέδια Familistère



Εικόνα 5 αεροφωτογραφία Familistère



Εικόνα 6 αεροφωτογραφία

Το συγκρότημα συμπληρωνόταν από επιμέρους κτήρια που φιλοξενούσαν κυρίως δημόσιες λειτουργίες, όπως σχολείο, θέατρο, παιδότοπους, βιβλιοθήκη, ιατρικό κέντρο, κοινωνικό κέντρο και δεξαμενή κολύμβησης, όλα τοποθετημένα σε εκτεταμένες υπαίθριες εκτάσεις με κήπους και φυτεύσεις. Το εργοστάσιο Godin αποτελούσε ένα μέγαρο κοινωνικού χαρακτήρα, που στόχευε στη διαμόρφωση μιας εύρυθμης, ισότιμης και αρμονικής κοινωνίας¹. **Κωστάκη**

2.2 Συλλογικές κατοικίες

2.2.1. Narkomfin (Dom Narkomfin) 1928-1930

Οι Moisei Ginzburg και Ignaty Milinis σχεδίασαν το Dom Narkomfin στη Μόσχα ως πειραματικός χώρος στέγασης για τους υψηλόβαθμους υπαλλήλους στην Λαϊκή Επιτροπή Οικονομικών (Narodnyo Kommissariat Fianansov), από όπου πήρε και το όνομα του. Το Narkomfin αποτελεί ορόσημο της ρωσικής κονστρουκτιβιστικής αρχιτεκτονικής.

¹ Κωστάκη, 2010

Το Don Narkomfin προσπάθησε να δημιουργήσει μια νέα μορφή οικογενειακής οργάνωσης, απελευθερώνοντας τη γυναίκα από τους παραδοσιακούς της ρόλους, ενθαρρύνοντας τη συλλογική δράση και συνύπαρξη όλων των κατοίκων.

Αποτελείται από ένα μακρύ εξαώροφο συγκρότημα διαμερισμάτων, που συνδέεται μέσω μιας κλειστής γέφυρας με ένα μικρότερο κτίριο με γυαλί, που περιλάμβανε τις συλλογικές εγκαταστάσεις. Διαχωρίζεται λοιπόν, σε κοινόχρηστους και ιδιωτικούς χώρους. Οι κοινόχρηστοι χώροι συγκεντρώνουν όλες τις συλλογικές διαδικασίες σε ένα κτίριο που φιλοξενεί τις αντίστοιχες εγκαταστάσεις: νηπιαγωγεία, κουζίνες, βιβλιοθήκες, πλυντήρια και γυμναστήρια. Η ταράτσα συμπεριλαμβάνεται και αυτή στους κοινόχρηστους χώρους ως χώρος αναψυχής.



Εικόνα 7 Don Narkomfin



Εικόνα 8 κοινόχρηστοι χώροι



Εικόνα 9 ιδιωτικοί χώροι

Οι κοινόχρηστες εγκαταστάσεις συνδέονται με τις ιδιωτικές μέσω της σκεπαστής γέφυρας και ενοποιούνται με τον εξωτερικό κοινόχρηστο κήπο. Καθώς το κτίριο βρισκόταν πάνω σε ένα πάρκο, σχεδόν ολόκληρο το ισόγειο του συγκροτήματος κατοικιών ήταν υπερωψωμένο.

Τα ιδιωτικά διαμερίσματα ήταν δυο επιπέδων και δύο διαφορετικών διατάξεων, ο τύπος K περιλάμβανε χώρο για παιδιά και μικρή κουζίνα και ο τύπος F που προοριζόταν για ένα άτομο ή για ζευγάρια χωρίς παιδιά. Τα διαμερίσματα παρείχαν ότι ήταν απαραίτητο για την καθημερινή ζωή και την κοινωνική αλληλεπίδραση (χώρο εισόδου, μικρό καθιστικό, κρεβατοκάμαρα, μπάνιο). Η πρόσβαση στα διαμερίσματα γινόταν μέσω επιμηκών κοινόχρηστων διαδρόμων που λειτουργούσαν παράλληλα και ως χώροι κοινωνικοποίησης.

2.2.2 Isokon Flats 1934

Ο канаδός αρχιτέκτονας και συγγραφέας Wells Coates σχεδίασε το Isokon ως ένα κοινωνικό και αρχιτεκτονικό πείραμα που είχε ως στόχο να καταστήσει δυνατό ένα σύστημα σύγχρονης αστικής ζωής, στο Hampstead του Λονδίνου. Ο Wells Coates επηρεασμένος από την άποψη του Le Corbusier ότι τα κτίρια πρέπει να είναι «machine à habiter» (μηχανές διαβίωσης) δημιούργησε το πρώτο του κτίριο, το Isokon (γνωστό και ως Lawn Road Flats) το 1934.

Το κτίριο ορίστηκε ως διατηρητέα δομή Βαθμού-I, η υψηλότερη κατηγορία καταχώρησης κτιρίων, που προορίζεται για εξαιρετικά δείγματα αρχιτεκτονικής.

Πρόκειται για ένα τετραώροφο κτίριο από οπλισμένο σκυρόδεμα με τσιμεντοκονίαμα, που περιλάμβανε συγκρότημα τριάντα τεσσάρων διαμερισμάτων, με δύο ρετιρέ στην οροφή.



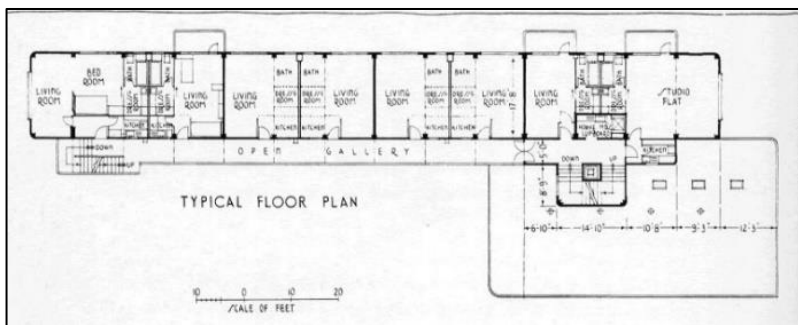
Εικόνα 10 δεξιά, προοπτική Isokon



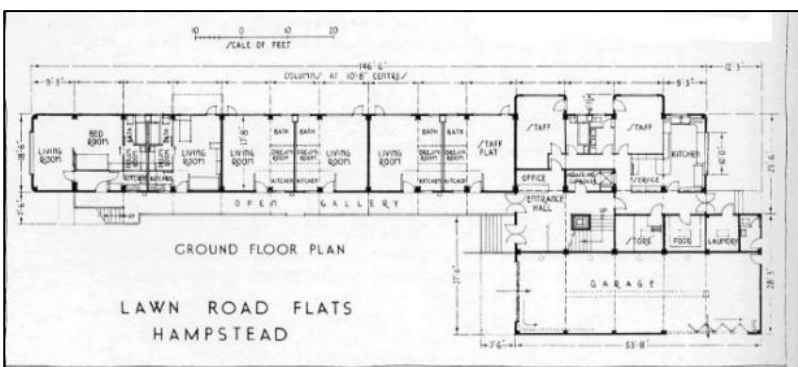
Εικόνα 11 αριστερή, προοπτική Isokon

Είκοσι δύο διαμερίσματα ήταν «minimal flats» προοριζόταν για κατοίκους χωρίς παιδιά και δεν διέθεταν κουζίνα. Τέσσερα ήταν διπλά διαμερίσματα με υπνοδωμάτια που χωρίζονταν από συρόμενα πάνελ. Η κοινόχρηστη κουζίνα και τα δωμάτια του προσωπικού ήταν στο ισόγειο, μαζί με τρεις χώρους εργασίας με μεγάλα παράθυρα και μπαλκόνια.

Στην κύρια όψη που βλέπει στο Lawn Road διακρίνουμε στα αριστερά το κλιμακοστάσιο που παρείχε πρόσβαση σε όλα τα μπαλκόνια εκτός του ρετιρέ, το οποίο έχει πρόσβαση από το κλιμακοστάσιο του πενταόροφου πύργου στα δεξιά, όπου κατέληγαν όλα τα μπαλκόνια. Δίπλα στον πύργο, στο ισόγειο υπήρχε χώρος στάθμευσης έως δέκα αυτοκινήτων.



Εικόνα 12 κάτοψη ισογείου, isokon

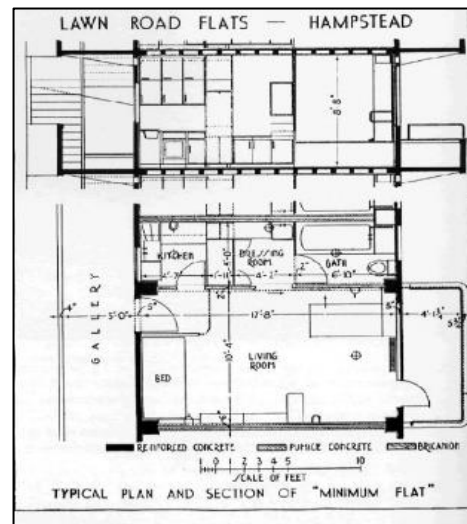


Εικόνα 13 κάτοψη ορόφων, isokon

Τα σχέδια για τα διαμερίσματα αποτελούσαν πείραμα για την μινιμαλιστική αστική ζωή. Στο εσωτερικό του κτιρίου η επιπλώση είναι η απολύτως απαραίτητη και δίνεται βάση σε όσο το δυνατόν περισσότερη εξοικονόμηση του χώρου.

Τα διαμερίσματα, minimal αισθητικής περιλαμβάνουν εντοιχισμένη κουζίνα, μπάνιο, ντουλάπες και υπνοδωμάτια.

«Αυτό είναι ένα κτίριο που αγαπώ, όχι μόνο για την ακεραιότητα της αρχιτεκτονικής του, αλλά και για την υπόσχεσή του για μια πιο ελεύθερη ζωή»¹ **Agatha Christie** μια από τους πρώτους κατοίκους του κτιρίου.



Εικόνα 14 κάτοψη διαμερίσματος



Εικόνα 15 εσωτερικός χώρος.



Εικόνα 16 εσωτερικός χώρος.

2.2.3 Unite d' habitation 1947-1949

Ο Le Corbusier σχεδίασε το Unite d' habitation, ένα κτίριο κοινωνικής κατοικίας για πολλές οικογένειες των οποίων τα σπίτια καταστράφηκαν από βομβαρδισμούς στη Μασσαλία της Γαλλίας. Το Unite d' habitation είναι μια πρώιμη μεταπολεμική πρόταση κατοίκησης, που απαντά στα προβλήματα στέγασης που προέκυψαν από τον πόλεμο. Πρόκειται για ένα από τα σημαντικότερα κτίρια του μοντέρνου κινήματος που επηρέασε την μπρουταλιστική αρχιτεκτονική στην Ευρώπη. Ο Le Corbusier διατυπώνει και εφαρμόζει πρώτη φορά, τις καινοτόμες ιδέες και απόψεις του που επικεντρώνονται στην κοινοτική διαβίωση. Προτείνει την ανάπτυξη των πόλεων καθ' ύψος και την ελεύθερη διάταξη των πολυκατοικιών σε ευρύχωρες πράσινες περιοχές, ικανές να φιλοξενήσουν περίπου 1600 κατοίκους.

Η προσέγγιση του Le Corbusier ως προς την χωρική οργάνωση βασίστηκε στην «vertical garden city» (κατακόρυφη κηπούπολη) και απευθυνόταν κυρίως στις νέες γενιές της βιομηχανικής κοινωνίας. Δημιουργώντας μια βελτιστοποιημένη μικρογραφία της πόλης, μέσα στη πόλη.

¹ Agatha Christie, η συγγραφέας.

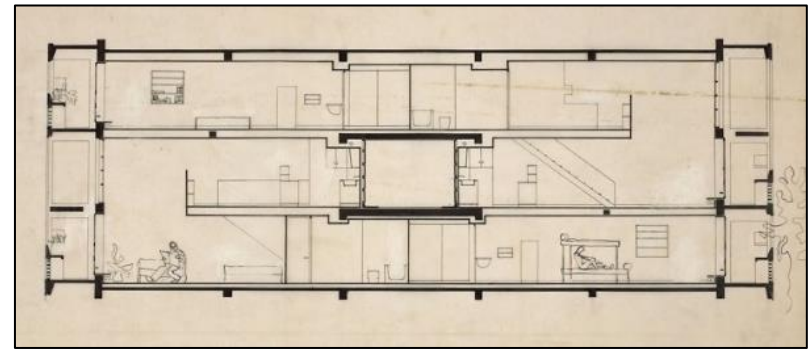


Εικόνα 17 Unite d' habitation

Το κτίριο διαθέτει 17 ορόφους που αναπτύσσονται πάνω από μια πυλωτή, που επιτρέπει την κυκλοφορία των κατοίκων, δημιουργώντας χώρους συγκέντρωσης κάτω από το κτίριο. Στην οροφή, φιλοξενούνται οι περισσότεροι κοινόχρηστοι χώροι οι οποίοι περιλαμβάνουν νηπιαγωγείο, γυμναστήριο, ρηγή πισίνα, διάδρομο στίβου και τον κήπο. Ο έβδομος και ο όγδοος όροφος παρέμειναν στη σφαίρα του κοινόχρηστου με πολλά καταστήματα, εστιατόρια, γκαλερί και ξενώνα.

Το κτίριο περιλαμβάνει 337 δώροφα διαμερίσματα με 23 διαφορετικούς τύπους κατοικίας. Άλλα απευθύνονται σε ένα άτομο και άλλα σε μεγάλες οικογένειες, κάθε σπίτι όμως διαθέτει τουλάχιστον ένα μπαλκόνι.

Το κτίριο οργανώνεται καθ' ύψος ανά τρεις ορόφους. Κάθε διαμέρισμα αποτελείται από δύο στάθμες. Η είσοδος στα διαμερίσματα γίνεται από τους διαδρόμους που βρίσκονται στον μεσαίο όροφο και στο μέσο του πλάτους του κτιρίου. Ουσιαστικά σε κάθε διάδρομο βρίσκονται δυο αντικρουστές εισοδοί, όπου οδηγούν στον κοινόχρηστο χώρο του κάθε διαμερίσματος, που αποτελεί τη μια στάθμη. Η άλλη στάθμη, που προορίζεται για τους ιδιωτικούς χώρους καταλαμβάνει όλη την έκταση του πλάτους του κτιρίου και βρίσκεται πάνω ή κάτω από τη πρώτη στάθμη αντίστοιχα.



Εικόνα 18 τομή τριών ορόφων, Unite d' habitation

Οι κοινόχρηστοι χώροι του διαμερίσματος είναι το καθιστικό και η κουζίνα, ενώ οι ιδιωτικοί χώροι που βρίσκονται στην άλλη στάθμη είναι τα υπνοδωμάτια και τα μπάνια. Τα διαμερίσματα είναι σχεδιασμένα για δυο έως τέσσερα παιδιά. Ο χώρος που προορίζεται για τα παιδιά είναι επιμήκης, ώστε να τους παρέχεται η δυνατότητα διχοτόμησης του με ένα συρόμενο πέτασμα. Τα είδη υγιεινής των παιδιών είναι διαχωρισμένα μεταξύ τους, ώστε να μπορούν να εξυπηρετούνται πολλά άτομα ταυτόχρονα.



Εικόνα 19 κοινόχρηστος χώρος



Εικόνα 20 ιδιωτικός χώρος παιδιών

Ο Le Corbusier εφαρμόζει καινοτομίες όχι μόνο ως προς την οικιστική οργάνωση, αλλά και ως προς την κατασκευή του κτιρίου. Χρησιμοποιεί ανεξάρτητο σκελετό από οπλισμένο σκυρόδεμα, ενώ τα διαμερίσματα έρχονται και κουμπώνουν στον σκελετό. Με τη χρήση περσίδων από μπετόν επιλύει προβλήματα ηλιασμού και φωτισμού. Τα μπαλκόνια έχουν προσκολληθεί στο κτίριο μαζί με μια εσωτερικά τοποθετημένη επένδυση από ξύλο.

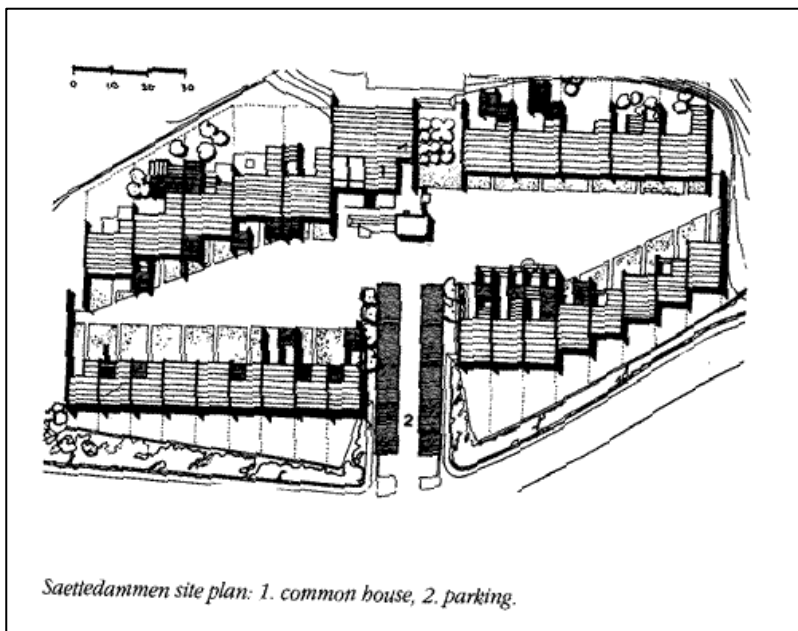
Στο Unite d' habitation ο Le Corbusier χρησιμοποίησε και τα πέντε σημεία της αρχιτεκτονικής του θεώρησης: την πιλοτή, την ελεύθερη όψη, το επίμηκες παράθυρο στην όψη, την ελεύθερη κάτοψη και το roof garden.

2.3 Co-housing (Κοινότητες)

2.3.1 Saettedammen 1969-1972

«Τα παιδιά πρέπει να έχουν εκατό γονείς», ένα άρθρο της Bodil Graae που αντικατοπτρίζει τον προβληματισμό που οδήγησε στην αναζήτηση διαφορετικού τύπου στέγασης στη Δανία. Η αναζήτηση ολοκληρώθηκε με την οικοδόμηση της κοινότητας Saettedammen, η οποία θεωρείται ως η πρώτη κοινότητα (co-housing) στον κόσμο. Η κοινότητα αυτή ήταν μια ομάδα πενήντα οικογενειών που βασιζόταν στην αρχική ιδέα, της δημιουργίας καλύτερων συνθηκών για τα παιδιά και επιδίωκε να προστατεύσει, να υποστηρίξει και να καλλιεργήσει άτομα, που αποτελούσαν μέρος της συλλογικής κοινότητας. Το 1972, οι αρχιτέκτονες Theo Bjerg και Palle Dyreborg κλήθηκαν να οικοδομήσουν τη Saettedammen.

Οι αρχιτέκτονες κάποια χρόνια πριν είχαν παρουσιάσει ένα οικοδομικό σύστημα μικρών σπιτιών, που δεν είχαν μόνιμους εσωτερικούς τοίχους, μόνο ένα ρουλεμάν στη μέση και κινούμενους τοίχους. Στο Saettedammen οι αρχιτέκτονες υλοποίησαν αυτό το πρωτοποριακό δομικό σύστημα. Ο μεταβλητός αυτός σχεδιασμός ικανοποιούσε την ανάγκη εξατομίκευσης της κατοικίας, αλλά κάλυπτε και τις ανάγκες των κατοίκων σε όλες τις εκφάνσεις της ζωής τους.



Εικόνα 21 κάτοψη Saettedammen

Τα κτίρια στο Saettedammen είναι διατεταγμένα σε δυο σειρές είκοσι επτά αυτόνομων ιδιωτικών κατοικιών, οι οποίες περιβάλλουν ένα κοινόχρηστο χώρο πρασίνου και κοινών εγκαταστάσεων. Η πρόσβαση και ο χώρος στάθμευσης βρίσκονται περιφερειακά των κτιρίων αφήνοντας τον κοινό υπαίθριο χώρο μόνο για παιχνίδι και κοινωνικοποίηση.



Εικόνα 22 Ιδιωτική κατοικία

Στο Saettedammen εκτός από τις ιδιωτικές κατοικίες, αναπτύχθηκε η ιδέα μιας ξεχωριστής κοινής στέγασης, κοινών εγκαταστάσεων ευνοώντας τη συνεργασία, την κοινή χρήση και τη συμμετοχή. Το κοινό σπίτι περιλάμβανε συνήθως εγκαταστάσεις πλυντηρίων, κουζίνα, τραπεζαρία σαλόνι παιδική χαρά και δωμάτια.



Εικόνα 23 Common House (κοινό σπίτι)

2.3.2 Prästgårdshagen 1983

Η συλλογική κατοικία Prästgårdshagen, χτίστηκε το 1983 από τη δημοτική εταιρία στέγασης Familjebostäder στο Älnsjö, της Στοκχόλμης. Η δημοτική αρχή μέσω ειδικής λίστας αναμονής κατένειμε τα 31 διαμερίσματα στους κατοίκους. Οι κάτοικοι του Prästgårdshagen συμμετείχαν στην συλλογική κατοίκηση για πρακτικούς λόγους και όχι για τη ριζοσπαστική αλλαγή της κατοίκησης και του τρόπου ζωής. Οι κοινόχρηστοι χώροι αυξήθηκαν σε σχέση με τις τυπικές υλοποιήσεις κατά 10%, δανειζόμενοι από την επιφάνεια των ιδιωτικών κατοικιών, έτσι ώστε να μην αυξηθεί το κόστος ανέγερσης και κατά συνέπεια το ενοίκιο.



Εικόνα 24 κτίριο Prästgårdshagen

Οι ένοικοι μαζί με την υπογραφή συμβάσεως της μίσθωσης, καλούνταν να συμμετέχουν και στην κοινότητα με υποχρεωτικές δραστηριότητες και εργασίες συντήρησης του κτιρίου, όπως το καθάρισμα των κοινόχρηστων χώρων, το μαγείρεμα, η περιποίηση του κήπου, επισκευή βλαβών που θα προκύπταν. Με αυτό τον τρόπο μειώσανε το κόστος στέγασης και μπόρεσαν να πραγματοποιήσουν νέες επενδύσεις για τις εγκαταστάσεις των κοινόχρηστων χώρων.

Όσον αφορά την χωρική οργάνωση του κτιρίου, οι δυο είσοδοι ήταν τοποθετημένοι στους κοινόχρηστους χώρους ώστε οι κάτοικοι να εισέρχονται από αυτούς, ενισχύοντας τη κοινωνικοποίηση τους.

Οι κοινόχρηστοι χώροι περιλάμβαναν κεντρική κουζίνα, τραπεζαρία, πλυντήριο, παιδικό δωμάτιο για παιχνίδι, δωμάτιο συναντήσεων, δωμάτιο συνελύσεων, σάουνα, δωμάτιο χαλάρωσης, σκοτεινό θάλαμο για φωτογραφίες, ξυλουργικό εργαστήριο, εργαστήριο κεραμικής, γραφείο, αποθήκη και στο υπόγειο υπήρχε δωμάτιο μουσικής. Οι περισσότεροι κοινόχρηστοι χώροι διαχώριζαν τις διαφορετικές δραστηριότητες τους με γυάλινους τοίχους. Σε κάθε όροφο αντιστοιχούσε και από ένα κοινόχρηστο δωμάτιο που μπορούσε να χρησιμοποιηθεί για οποιαδήποτε δραστηριότητα.



Εικόνα 25 κάτοψη κοινόχρηστων χώρων του Prästgårdshagen

2.3.3 Κοινότητες Ηλικιωμένων

Ο συνδυασμός του Prästgårdshagen με δομές για ηλικιωμένους προσπάθησε να δημιουργήσει ένα νέο μοντέλο συλλογικής κατοικίας. Το μοντέλο αυτό στόχευε σε μια πιο δυνατή οικονομική βάση, με περισσότερους κοινόχρηστους χώρους. Λόγω της υψηλής αμοιβής υπηρεσιών που πληρώνουν για τη διαμονή τους, θα μπορούσαν να τους παρέχονται και αντίστοιχες εγκαταστάσεις όπως εστιατόρια, λέσχές, βιβλιοθήκες κα. Δυστυχώς λόγω των υπερβολικών υπηρεσιών και της αποχής των ηλικιωμένων από τις κοινές δραστηριότητες, η κοινότητα των ηλικιωμένων ήταν δυσλειτουργική. Με το διαχωρισμό του κτιρίου που περιλάμβανε τις υπηρεσίες από το κτίριο με τις κατοικίες, η κοινότητα λειτούργησε καλύτερα.

2.3.4 Οι τέσσερις γενιές του co-housing κατά τον Jan Gudmand-Høyer

Ο Jan Gudmand-Høyer, που θεωρείται πατέρας του cohousing στη Δανία, προσδιορίζει λόγω χωροταξικών και οικοδομικών μεγεθών τέσσερις διαφορετικές γενιές στο Co-housing.

Στη πρώτη γενιά οι ιδιωτικοί και οι κοινόχρηστοι χώροι κάλυπταν τα ίδια τ.μ. Οι ιδιωτικές μονάδες 140 τ.μ. και το κοινόχρηστο κτίριο επίσης 140 τ.μ.. Λόγω του ότι το cohousing ήταν κάτι πρωτοποριακό, οι ιδιωτικές μονάδες ήταν αρκετά μεγάλες ώστε σε περίπτωση αποτυχίας του να μετατραπούν σε κατοικίες. Ο ίδιος Jan Gudmand-Høyer ζει σε μια τέτοια κοινότητα μέχρι σήμερα, την Skarplanet.

Στη δεύτερη γενιά, εφόσον η πρώτη αποδείχτηκε λειτουργική, οι κοινόχρηστες εγκαταστάσεις αυξήθηκαν και η έκταση των ιδιωτικών μονάδων μειώθηκαν. Οι ιδιωτικές μονάδες μετατράπηκαν σε 95τ.μ. και οι κοινόχρηστοι χώροι σε 460 τ.μ.. Για την ενοποίηση των μονάδων αναπτύχθηκαν πεζόδρομοι, ενώ πυρήνας τους, χωρικά και νοηματικά, ήταν το κοινόχρηστο σπίτι. Το Winslow Co-housing Community είναι ένα χαρακτηριστικό παράδειγμα της δεύτερης γενιάς.

Στην τρίτη γενιά, συνεχίζεται η αύξηση των κοινόχρηστων χώρων και η μείωση της έκτασης των ιδιωτικών. Οι ιδιωτικές μονάδες μειώθηκαν σε 74 τ.μ. και οι κοινόχρηστοι χώροι αυξήθηκαν σε 930 τ.μ.. Οι μονάδες και οι κοινόχρηστοι χώροι στη τρίτη γενιά ενοποιήθηκαν στο ίδιο κτίριο. Η πρόσβαση στους κοινόχρηστους χώρους είναι πιο άμεση και οι δραστηριότητες σε αυτούς συγκεκριμενοποιούνται. Το WindSong αποτελεί παράδειγμα αυτής της γενιάς αν παραβλέψουμε τα μεγαλύτερου μεγέθους ιδιωτικά δωμάτια.

Τέλος, έχουμε την τέταρτη γενιά όπου το co-housing παίρνει τη μορφή κοινοτικής γειτονιάς ή αλλιώς κοινοτικού χωριού, αποτελούμενο από πολλές co-housing κοινότητες που περιλαμβάνουν εμπορικές και άλλες λειτουργίες. Το Village of Ballerup στη Κοπεγχάγη είναι ένα χαρακτηριστικό παράδειγμα.

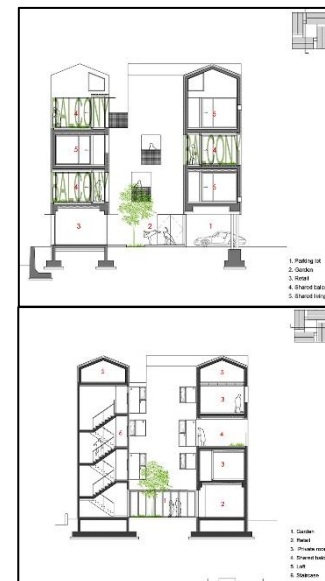
2.5 Co-living (Συν-διαβίωση)

2.5.1 Gap House 2015

Το Gap House (κενό σπίτι) σχεδιάστηκε από το Archihood WXY στο Βοκζεονγκ-δονγκ, στη Νότια Κορέα το 2015. Στόχος του ήταν ο σχεδιασμός χώρων διαβίωσης που αντικατοπτρίζουν τον σύγχρονο τρόπο ζωής. «Υπάρχει ένα μικρό κενό που προκύπτει μεταξύ του σπιτιού και του χωριού. Καλύπτει το «κενό» μεταξύ των ανθρώπων του». – Archihood WXY.



Εικόνα 26 πρόσοψη Gap House



Εικόνα 27,28 Τομές Gap House

Το Gap House λαμβάνοντας υπόψιν τα προτερήματα του κοινόχρηστου σπιτιού, προσπάθησε να παρέχει ισορροπημένους κοινόχρηστους και ιδιωτικούς χώρους. Οι εσωτερικοί κοινόχρηστοι χώροι αποτελούνται από το σαλόνι, την κουζίνα και την τραπεζαρία.



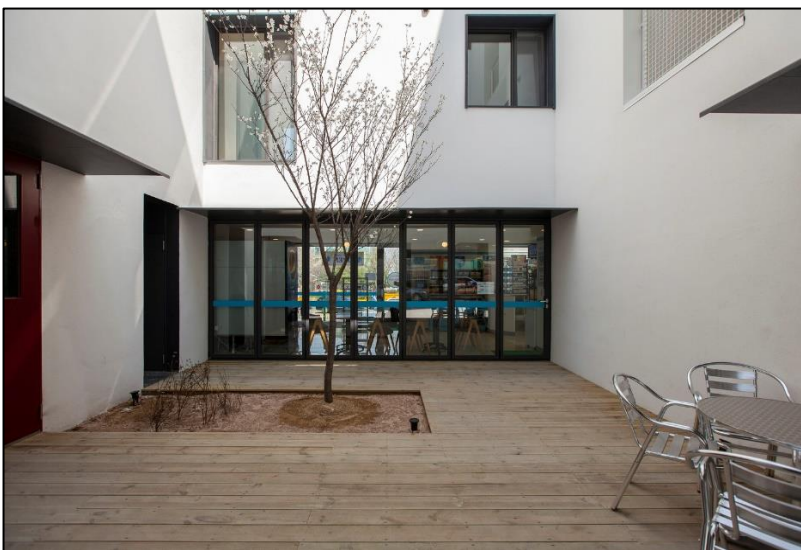
Εικόνα 29, 30 κοινόχρηστοι χώροι

Η ισορροπία των κοινόχρηστων με τους ιδιωτικούς χώρους ενισχύεται με τον υπαίθριο χώρο που αποτελεί τον πυρήνα του Gar House και για το λόγο αυτό καλείται ως «Gar» (κενό).



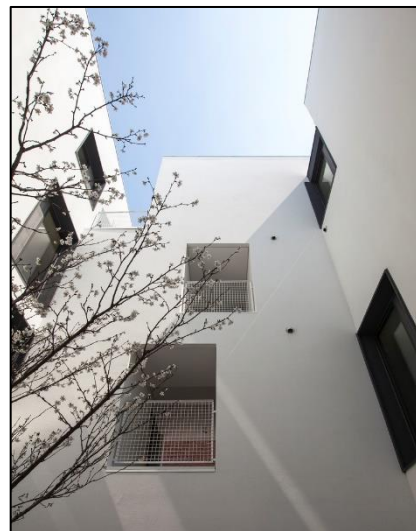
Εικόνα 31 Gar, υπαίθριος χώρος

Ο υπαίθριος κοινόχρηστος χώρος, ο οποίος περικλείεται από το κτίσμα, είναι προσβάσιμος από πυλωτές και αποτελεί πόλο έλξης για τους κατοίκους, ενισχύοντας την αλληλεπίδραση και κοινωνικοποίηση τους.



Εικόνα 32 Gar, υπαίθριος κοινόχρηστος χώρος

Μικρότερης κλίμακας «Gar» αποτελούν τα γραμμικά μπαλκόνια των μονάδων που έχουν πρόσβαση και στην αυλή και εντάσσονται στο σχέδιο με σταυρωτό τρόπο ενισχύοντας την ιδιωτικότητα των ορόφων.



Εικόνα 33, 34 ιδιωτικά μπαλκόνια

Το ισόγειο περιλαμβάνει κοινόχρηστους χώρους, την αυλή, χώρο υγιεινής, χώρο αποθήκευσης και χώρο στάθμευσης. Ο δεύτερος και ο τρίτος όροφος περιλαμβάνουν από έξι ιδιωτικές μονάδες ο καθένας, που αποτελούνται από χώρο ύπνου, χώρο εργασίας και χώρο αποθήκευσης. Περιλαμβάνουν επίσης από δύο χώρους διαβίωσης (κουζίνα-τραπεζαρία), τρία μπαλκόνια και δύο χώρους υγιεινής. Ο τρίτος όροφος παραμένει στην ίδια λογική με πέντε ιδιωτικές μονάδες, τρία κοινόχρηστα μπάνια, δύο κοινούς χώρους διαβίωσης και τέσσερα μπαλκόνια.



Εικόνα 35 κάτοψη ισογείου



Εικόνα 36 κάτοψη α' ορόφου

2.5.2 Old Oak 2016

Η PLP Architecture σε συνεργασία με την επιχείρηση ακινήτων του Λονδίνου The Collective σχεδίασε το συλλογικό Old Oak στο Δυτικό Λονδίνο, το πρώτο και μεγαλύτερο κτίριο συνδιαβίωσης (Co-living). Το Old Oak σχεδιάστηκε ως απάντηση στην στεγαστική κρίση που πλήττει το Λονδίνο, αλλά και ολόκληρο τον κόσμο. Το έργο αυτό επαναπροσδιορίζει τη σύγχρονη συλλογική ζωή προσπαθώντας να την ενισχύσει. Αυτή η μορφή κοινοτικής διαβίωσης ως νέα στρατηγική στέγασης, προσπαθεί να διαταράξει τα υπάρχοντα μοντέλα και τους κοινωνικούς κανόνες.

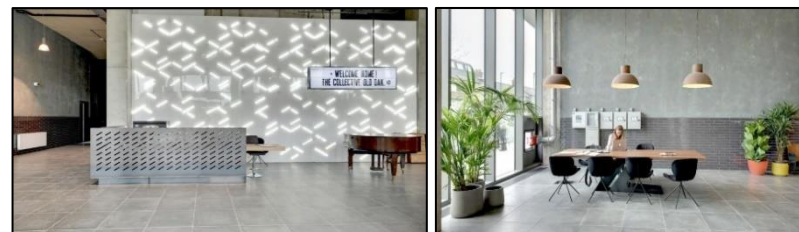


Εικόνα 37 Old Oak, London, UK

Το Old Oak είναι ένα κτίριο 11 ορόφων που περιλαμβάνει κοινόχρηστες εγκαταστάσεις και 550 ιδιωτικούς χώρους. Το κτίριο είναι σχεδόν εξολοκλήρου επενδυμένο από γυαλί. Έχει τη μορφή δυο λεπτών όγκων που φαίνεται να ολισθαίνουν μεταξύ τους και να εφάπτονται σε έναν κεντρικό πυρήνα. Ο κεντρικός πυρήνας διαθέτει κοινόχρηστους χώρους όπως αίθουσα παιχνιδιών, σπα, κήπο, κινηματογράφο, βιβλιοθήκη, χώρο πλυντηρίου, πολλοί από τους οποίους συνδέονται με κοινόχρηστες κουζίνες. Οι κάτοικοι έχουν άμεση πρόσβαση στους κοινόχρηστους χώρους, οι οποίοι ενισχύουν την μεταξύ τους αλληλεπίδραση. Το κτίριο βρίσκεται πάνω σε ένα μεγάλο βάθρο, το οποίο περιλαμβάνει κοινόχρηστους χώρους, όπως κοινόχρηστο γραφείο, γυμναστήριο, εστιατόριο, χώρο συσκέψεων, λόμπι εισόδου και ένα κατάστημα στο ισόγειο.

Πάνω από το βάθρο, δυο μεγάλες ταράτσες στον τελευταίο όροφο παρέχονται για εκδηλώσεις και άλλες κοινόχρηστες δραστηριότητες.

Το κτίριο στοχεύει στη δημιουργία κοινότητας, μεγιστοποιώντας τους κοινόχρηστους χώρους, βοηθώντας την κοινωνικοποίηση των κατοίκων, αλλά παράλληλα προστατεύει την ιδιωτικότητα και τους ατομικούς χώρους.



Εικόνα 38, 39, 40 κοινόχρηστοι χώροι, Old Oak, London, UK

Οι ιδιωτικοί χώροι περιλαμβάνουν, χώρο ύπνου, χώρο εργασίας, χώρο αποθήκευσης, ιδιωτικό μπάνιο και είτε ιδιωτική μικρή κουζίνα, είτε κοινόχρηστη. Οι υπηρεσίες που παρέχονται στο κτίριο είναι: δωρεάν πρόσβαση σε Wi-Fi, χώρος αποθήκευσης ποδηλάτων, υπηρεσία πλυντηρίων, πακέτο κουζίνας και καθαρισμός μια φορά το μήνα.



Εικόνα 41 ιδιωτικός χώρος



Εικόνα 42 ιδιωτική κουζίνα



Εικόνα 43 κοινόχρηστη κουζίνα

“Η εργασία, η διαβίωση, η δημιουργία, η ανταλλαγή, η κοινωνικοποίηση και η ψυχαγωγία, όλα συμβαίνουν μέσα σε ένα πλαίσιο που λειτουργεί περισσότερο ως κάθετη γειτονιά παρά ως μεμονωμένο κτίριο.” - PLP Architecture

ΚΕΦ.3 Η Προσέγγιση της Συγκατοίκησης στον Αρχιτεκτονικό Σχεδιασμό

Η Προσέγγιση της Συγκατοίκησης στον Αρχιτεκτονικό Σχεδιασμό

3.1 Αρχιτεκτονικός Σχεδιασμός Σύγχρονης Συγκατοίκησης

Η Συμβίωση σε χώρους που δεν είναι προμελετημένοι για συγκατοίκηση φέρουν στην επιφάνεια τα κυρίαρχα προβλήματα που θα αντιμετωπίσουν οι κάτοικοι και που ο σχεδιαστής καλείται να λύσει. Η απουσία προσωπικού χώρου, η έλλειψη χώρου εργασίας, ο ιδιωτικός χώρος που είναι σχεδιασμένος ως κρεβατοκάμαρα, οι κοινές εγκαταστάσεις που θα έπρεπε να είναι ιδιωτικές, ο περιορισμένος αριθμός επίπλων και η διαρρύθμισή τους, είναι ένα δείγμα των προβλημάτων που προκύπτουν. Πέρα από την σχεδιαστική επίλυση των προβλημάτων, ο σχεδιαστής καλείται να δημιουργήσει και διαφορετικούς τύπους ιδιωτικών χώρων που θα απευθύνονται στις διαφορετικές κατηγορίες χρηστών.

Βασικό χαρακτηριστικό που είναι απαραίτητο για το σχεδιασμό κατοικιών που προορίζονται για συγκατοίκηση, είναι η διακριτή ζώνη ιδιωτικού και κοινόχρηστου χώρου. Η κατοικία πρέπει να έχει έναν κεντρικό πυρήνα, ο οποίος θα είναι πόλος έλξης των κατοίκων για κοινωνικοποίηση, που θα αποτελείται από την κουζίνα, την τραπεζαρία και το σαλόνι. Ο κοινόχρηστος χώρος, που αποτελεί τον πυρήνα της οικίας, πρέπει να προσφέρει στους κατοίκους την ευκολία να ελίσσονται σε αυτόν και να υπάρχει άμεση πρόσβαση προς τους ιδιωτικούς χώρους. Οι ιδιωτικοί χώροι αλλάζουν υπόσταση και από κρεβατοκάμαρες παίρνουν περισσότερο τη μορφή studio. Απαραίτητη είναι η ένταξη των εγκαταστάσεων υγιεινής στον ιδιωτικό χώρο (όπως είναι το μπάνιο) αλλά και η ένταξη χώρων εργασίας και χώρων κοινωνικοποίησης (social area).

Τα παραπάνω στοιχεία τονίζουν κάποιους άτυπους κανόνες για τον επανασχεδιασμό ενός χώρου που προορίζεται για συγκατοίκηση, σε ένα κτίριο που ήταν μελετημένο για την στέγαση της παραδοσιακής οικογένειας. Βασικός κανόνας σε αυτή την περίπτωση είναι να μην πειραχτεί η δομή του κτιρίου, παρά μόνο οι εσωτερικοί τοίχοι χωρίς να επέμβουμε στο κατασκευαστικό κέλυφος. Για τη δημιουργία εξολοκλήρου κατοικιών για συγκατοίκηση πρέπει να ληφθούν υπόψιν τα ίδια στοιχεία, και σαφώς θα έχουμε περισσότερη ευελιξία στη σχεδίαση, διότι δεν θα έχουμε τους περιορισμούς που προκύπτουν από την επανάχρηση.

3.1.1 Σχεδιασμός Κοινόχρηστων Χώρων

Ο κοινόχρηστος χώρος, είναι ο πυρήνας της οικίας και εστιάζει στην κοινωνικοποίηση και αλληλεπίδραση των μελών της κατοικίας. Πρέπει να είναι χωρισμένος σε διαφορετικές περιοχές. Ο διαχωρισμός δεν γίνεται με τοίχους ή άλλα διαχωριστικά, αλλά είναι εμφανής από την επίπλωση του χώρου. Έτσι ο κοινόχρηστος χώρος, παρόλο που είναι μία ενιαία περιοχή μπορεί να φιλοξενεί παράλληλα ποικίλες δραστηριότητες και να διατηρεί την ενότητά του.

Η επίπλωσή του οφείλει να είναι ανάλογη των μελών που συγκατοικούν. Η Κουζίνα, η τραπεζαρία και το σαλόνι (αν το επιτρέπει ο χώρος) είναι οι βασικοί χώροι που ανήκουν στους κοινόχρηστους χώρους. Στην Κουζίνα πρέπει να δοθεί ιδιαίτερη προσοχή καθώς νεροχύτες, εστίες και πάγκοι πρέπει να είναι αντίστοιχοι με τους κατοίκους. Πρέπει επίσης να δοθεί ιδιαίτερη προσοχή στον αριθμό των επίπλων που θα εισαχθούν στον κοινόχρηστο χώρο και στην ολότητα του χώρου αυτού, δηλαδή στην αντίληψη του ως ενιαίου χώρου. Ακόμη βασικό στοιχείο είναι η ύπαρξη τραπεζαρίας ώστε να μπορούν οι κάτοικοι να δειπνούν όλοι μαζί.

Ανάλογα με το μέγεθος του χώρου και την οικονομική άνεση των κατοίκων ή τις απαιτήσεις τους προστίθενται στους κοινόχρηστους χώρους ανάλογες παροχές (όπως π.χ. χώροι βιβλιοθήκης, χώροι προβολών ταινιών, χώροι κοινής εργασίας.). Όλοι οι ιδιωτικοί χώροι θα πρέπει να έχουν απευθείας πρόσβαση στους κοινόχρηστους χώρους. Επιπλέον, πρέπει να αξιολογηθεί η αναλογία κοινού προς ιδιωτικό χώρο, είναι γενικά αποδεκτό ότι ο λιγότερος ιδιωτικός χώρος έχει ως αποτέλεσμα την περισσότερη κοινωνική δραστηριότητα μέσα στις κοινότητες.

3.1.2 Σχεδιασμός Ιδιωτικών Χώρων

Τα δωμάτια μετατρέπονται σε ιδιωτικούς χώρους. Στο εσωτερικό του ιδιωτικού χώρου ο ύπνος δεν είναι πλέον η κυρίαρχη δραστηριότητα. Η εργασία και οι κοινωνικές δραστηριότητες συμπεριλαμβάνονται στον ιδιωτικό χώρο. Επομένως πρέπει να υπάρχει απαραίτητη επίπλωση που θα παρέχει στον κάτοικο την δυνατότητα κοινωνικοποίησης και εργασίας, στον προσωπικό του χώρο.

Το κρεβάτι χάνοντας τον κυρίαρχο ρόλο του στο δωμάτιο, χάνει μαζί και την κεντρική του θέση και μετατοπίζεται σε κάποια γωνία του δωματίου κοιτώντας συνήθως προς την πλευρά της εργασίας ή του χώρου κοινωνικοποίησης. Συστήνεται το κρεβάτι να διαχωρίζεται με κάποιο τρόπο (πχ πάνελ) από τον υπόλοιπο ιδιωτικό χώρο, ώστε να είναι ξεκάθαρη η ζώνη μέρας και η ζώνη νύκτας.

Το μπάνιο θα αποτελέσει και αυτό μέρος του ιδιωτικού χώρου των κατοίκων. Στην περίπτωση που η συγκατοίκηση γίνεται με ανθρώπους που ανήκουν στην ίδια οικογένεια, το διαφορετικό δωμάτιο – ιδιωτικός χώρος είναι απαραίτητος αλλά το μπάνιο μπορεί να είναι κοινόχρηστο.

Ο χώρος εργασίας εφόσον τα άτομα δεν εργάζονται στον ίδιο χώρο (coworking houses) εντάσσονται όπως προ είπαμε στους ιδιωτικούς χώρους και υπάρχει ανάγκη γραφείου, εάν τα άτομα έχουν κοινή εργασία τότε μπορεί να δημιουργηθεί ένας επιπλέον κοινόχρηστος χώρος εργασίας.

Η περιοχή κοινωνικοποίησης που θα πρέπει να έχει κάθε δωμάτιο θα πρέπει να εμπεριέχει τουλάχιστον ένα τραπέζι με καρέκλες και πολυθρόνες ή έναν καναπέ.

3.1.3 Σχεδιασμός Ιδιωτικών χώρων με βάση τους χρήστες


Ο αρχιτέκτονας καλείται να σχεδιάσει ιδιωτικούς χώρους οι οποίοι απευθύνονται σε διαφορετικές ομάδες χρηστών. Κάποιες ομάδες μπορούν να ταυτίζονται και άλλες να χρειάζονται μια διαφορετική προσέγγιση.

Ο σχεδιασμός ιδιωτικού χώρου για κατοίκους που είναι ζευγάρι ή ελεύθεροι, έφηβοι, νέοι ή ενήλικοι, δεν απαιτεί διαφορετική στρατηγική σχεδίασης, μπορεί απλά να χρειαστεί κάποιες επιπλέον συσκευές.

Τα παιδιά από την άλλη, θα πρέπει να έχουν μεγαλύτερο χώρο στα δωμάτιά τους για παιχνίδι ή διάβασμα χωρίς να παρεμβαίνουν στον χώρο κοινωνικοποίησης των γονέων.

Οι ηλικιωμένοι ή οι άνθρωποι με κάποια αναπηρία, θα πρέπει να έχουν μεγαλύτερο χώρο εντός του δωματίου, ώστε να έχουν ελευθερία κίνησης στον χώρο. Το κρεβάτι δεν θα πρέπει να τοποθετείται σε κάποια γωνία, αλλά στη μια πλευρά του τοίχου επιτρέποντας την πρόσβαση και από τις δυο πλευρές του κρεβατιού.

Αναλόγως το πόσο ηλικιωμένα είναι τα άτομα ή το βαθμό αναπηρίας τους, το πόσο δηλαδή χρίζουν την προσοχή των υπόλοιπων χρηστών, διαφοροποιείται η κατασκευαστική προσέγγιση των τοίχων που διαχωρίζουν τον ιδιωτικό χώρο από τον κοινόχρηστο. Αν οι κάτοικοι χρίζουν προσοχής, ο διαχωριστικός τοίχος προτείνεται να είναι από πτυσσόμενα γυάλινα φύλλα, τα οποία μπορούν να είναι ανοιχτά ή κλειστά ανάλογα με την κατάσταση που θέλει ο χρήστης να έχει, κλειστά αν θέλει να απομονωθεί και ανοιχτά αν θέλει να συνδεθεί με τους υπόλοιπους κατοίκους, χωρίς να υποχρεώνεται να αφήσει τον ιδιωτικό του χώρο.



ΚΕΦ.4 Μελέτη Υλοποιημένων
Κατοικιών για Συγκατοίκηση

Μελέτη Υλοποιημένων Κατοικιών για Συγκατοίκηση

4.1 Co-living house στην Osaka από το SWING

Τοποθεσία: Osaka | Αρχιτέκτονες: SWING | Εμβαδόν: 146 τ.μ.
| Έτος: 2018 | Φωτογραφίες: Eiji Tomita

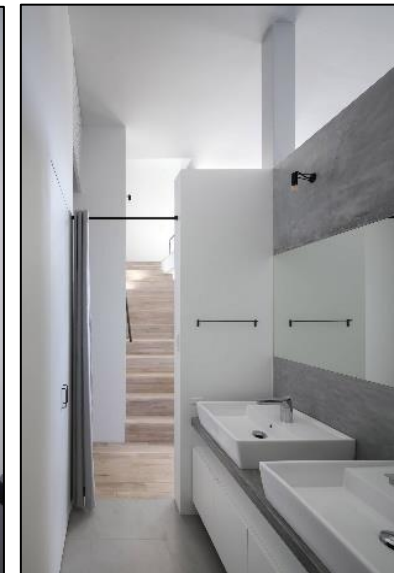
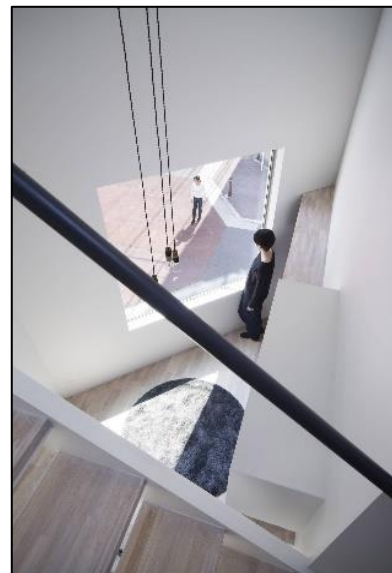
Το ιαπωνικό στούντιο αρχιτεκτονικής Swing έχει κατασκευάσει ένα διώροφο σπίτι συν-διαβίωσης για οκτώ άτομα στην πόλη της Osaka της Ιαπωνίας. Το Swing είχε ως στόχο να δημιουργήσει μια ποικιλία χώρων εντός του περιορισμένου χώρου του κτιρίου, ώστε οι κάτοικοι να αισθάνονται σαν το σπίτι τους.



Εικόνα 44, 45 Κοινόχρηστος χώρος, ισόγειο

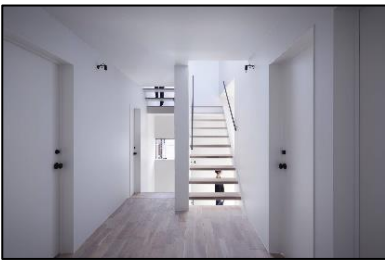
Υπάρχουν δύο βασικοί στόχοι κατά τους αρχιτέκτονες: πρώτον να εξασφαλιστεί ο μέγιστος παραγωγικός χώρος, έτσι ώστε οκτώ άτομα να μπορούν να ζήσουν μαζί όσο το δυνατόν πιο άνετα γίνεται και δεύτερον να παρέχουν ποικίλα μέρη όπου κάθε κάτοικος μπορεί να αισθανθεί ότι ανήκει.

Για να ενθαρρύνει τη δημιουργία μιας κοινότητας εντός του σπιτιού, το Swing δημιούργησε οπτικές συνδέσεις μεταξύ των χώρων και τοποθέτησε την είσοδο έτσι ώστε να ανοίγει απευθείας στο σαλόνι, ενισχύοντας την επικοινωνία μεταξύ των κατοίκων.



Εικόνα 46, 47, 48 Κοινόχρηστος χώρος, χώρος βιβλιοθήκης

Εικόνα 49 Χώρος υγιεινής



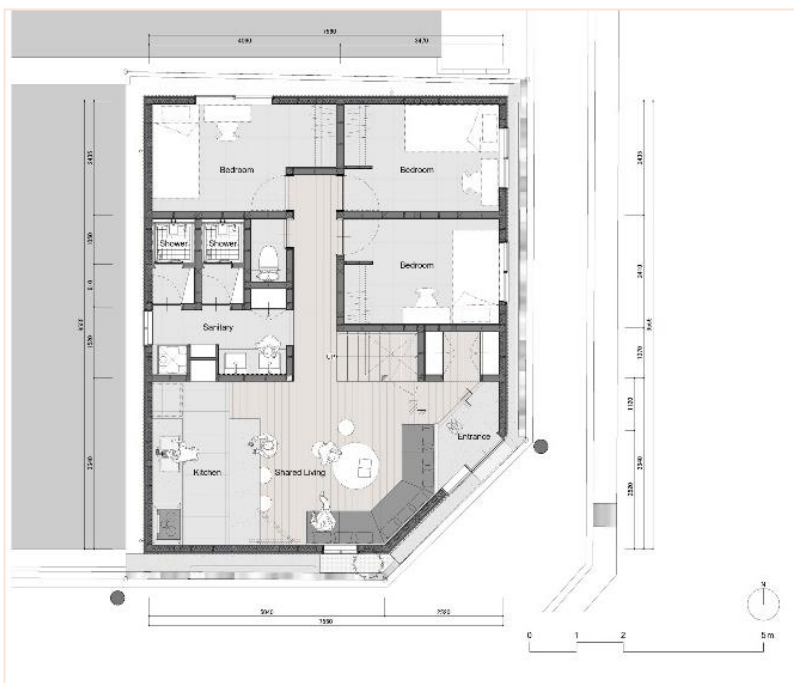
Εικόνα 50 διάδρομος, Α' όροφος



Εικόνα 51 ιδιωτικός χώρος, Α' όροφος

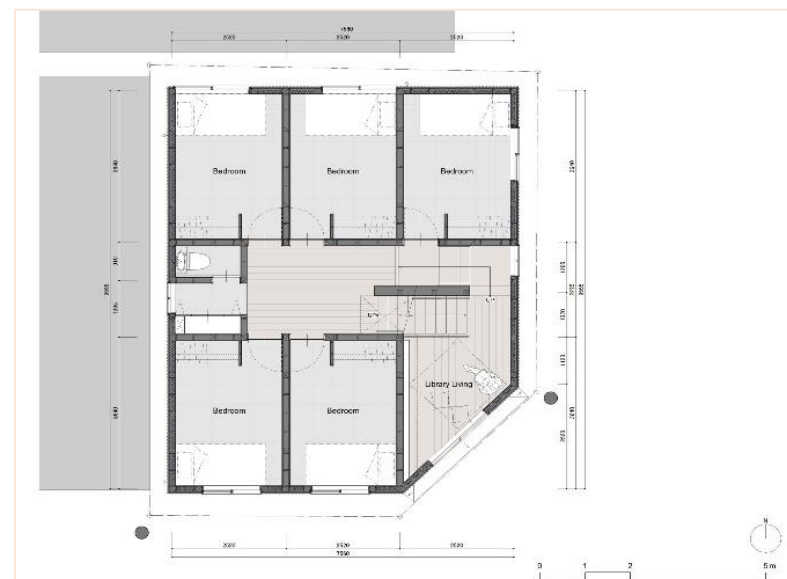
“Φροντίσαμε να διατηρήσουμε το κατάλληλο ύψος για κάθε χώρο, λαμβάνοντας υπόψη την ισορροπία ανάμεσα στον κατάλληλο χώρο για τα υπνοδωμάτια και μια ανοιχτή αίσθηση για το κοινόχρηστο σαλόνι. Το βλέμμα μέσα από τον ημιώροφο στο «δανεισμένο τοπίο» των δέντρων που ευθυγραμμίζουν το δρόμο από το παράθυρο, εξασφαλίζει ένα μέρος με μια ανοιχτή αίσθηση μέσα στην πυκνοκατοικημένη πόλη.” Εξηγεί ο αρχιτέκτονας Ryusuke Anezaki του Swing.

Σχεδιαστική Απεικόνιση:

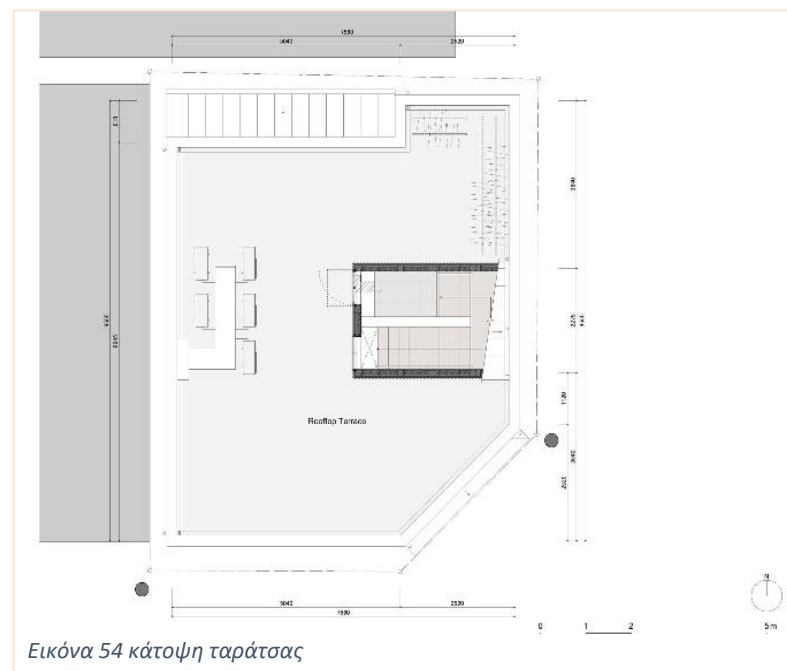


Εικόνα 52 κάτοψη ισόγειου

Συνολικά, το σπίτι διαθέτει οκτώ μονά υπνοδωμάτια. Στο ισόγειο βρίσκονται τα τρία υπνοδωμάτια, η είσοδος, το σαλόνι, η κουζίνα και οι εγκαταστάσεις υγιεινής, στον ημιώροφο η βιβλιοθήκη/μικρό καθιστικό και στον πρώτο πέντε υπνοδωμάτια και ένα μπάνιο. Το κτίριο έχει και roof garden - έναν ακόμη κοινόχρηστο χώρο για τους κατοίκους.



Εικόνα 53 κάτοψη Α' ορόφου

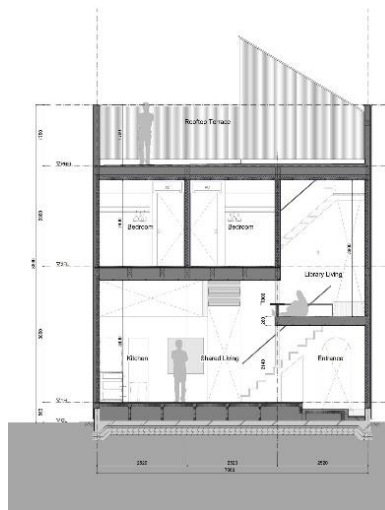
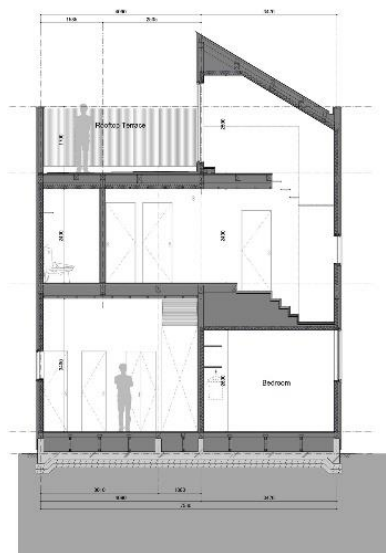
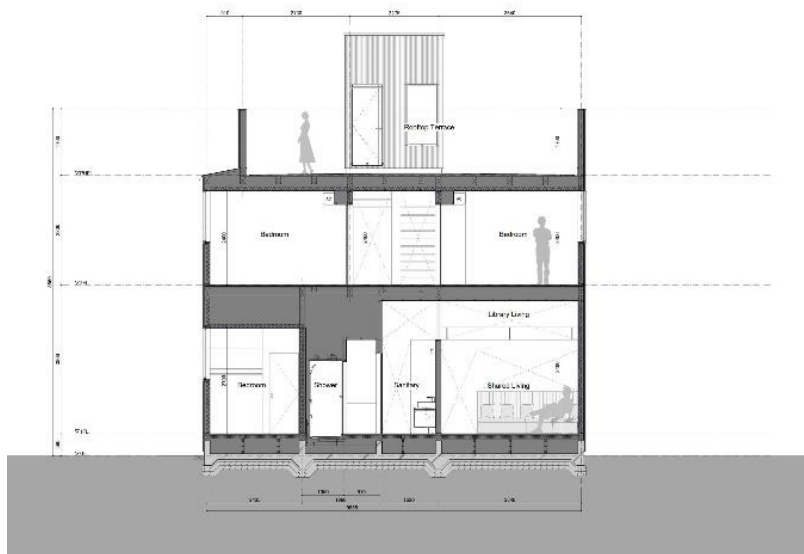


Εικόνα 54 κάτοψη ταράτσας

4.2 Willow – Co-living House στην Copenhagen από το LifeX

Τοποθεσία: Copenhagen | Αρχιτέκτονες: LifeX | Εμβαδόν: 178 τ.μ. | Φωτογραφίες: LifeX

Το LifeX είναι εταιρία ενοικίασης σπιτιών για κοινή ζωή με σκανδιναβική αίσθηση, που δημιούργησε το Willow, ένα διαμέρισμα συν-διαβίωσης για πέντε άτομα στο κέντρο της πόλης της Κοπεγχάγης, στην Δανία. Το διαμέρισμα βρίσκεται στον τρίτο και τελευταίο όροφο, περιλαμβάνει πέντε ιδιωτικούς χώρους, τέσσερα ευρύχωρα δωμάτια και ένα μικρότερο, δύο μπάνια τα οποία είναι κοινόχρηστα και έναν ενιαίο κοινόχρηστο χώρο που περιλαμβάνει το σαλόνι, τη κουζίνα και την τραπεζαρία. Το διαμέρισμα είναι πολύ φωτεινό, καθώς διαθέτει ψηλές οροφές και πολλά ανοίγματα, δημιουργώντας όμορφες πηγές φωτός.



Εικόνα 55, 56, 57 τομές κτιρίου



Εικόνα 58, 59, 60 κοινόχρηστος χώρος

Το σαλόνι, η τραπεζαρία και η κουζίνα είναι ένας ενιαίος χώρος που διαχωρίζεται λόγω επίπλωσης, κάνοντας ξεκάθαρους τους χώρους τους, χωρίς να χρειάζονται τοίχοι για την οριοθέτησή τους.



Εικόνα 61,62,63 κοινόχρηστοι χώροι υγιεινής

Στους κοινόχρηστους χώρους συμπεριλαμβάνονται και οι εγκαταστάσεις υγιεινής, δύο κοινά μπάνια για τους πέντε κατοίκους.

Οι κοινόχρηστοι χώροι βρίσκονται στο κέντρο του διαμερίσματος, δημιουργώντας τον πυρήνα του σπιτιού, ο οποίος είναι το μέρος συνάντησης των κατοίκων. Οι κοινόχρηστοι χώροι, έχουν άμεση πρόσβαση με όλους τους ιδιωτικούς χώρους. Όπως φαίνεται και στην κάτοψη (Εικόνα 64), με κίτρινο χρώμα ορίζονται οι κοινόχρηστοι χώροι και με πράσινο χρώμα οι ιδιωτικοί.



Εικόνα 64 κάτοψη Willow, Co-living House



Και στους ιδιωτικούς χώρους κυριαρχεί η σκανδιναβική αισθητική. Το μέγεθος των δωματίων ποικίλει χωρίς όμως να αφαιρείται από κάποιο δωμάτιο ο απαραίτητος εξοπλισμός. Η αισθητική και το ύφος παραμένει ίδιο αφήνοντας τον κάθε κάτοικο να επέμβει, προσθέτοντας την προσωπική του πινελιά.

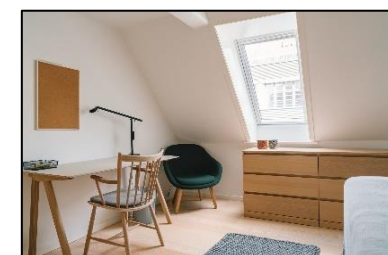
Εικόνα 65 ιδιωτικός χώρος 1, 8m²



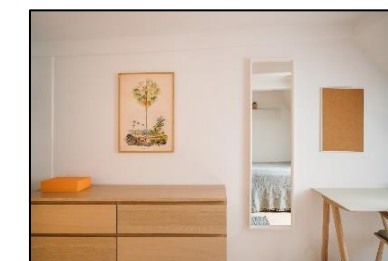
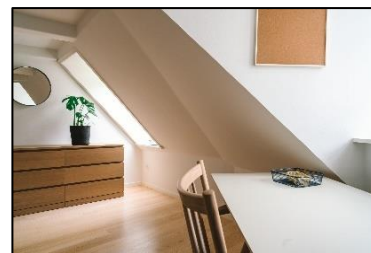
Εικόνα 66, 67 ιδιωτικός χώρος 2, 14m²



Εικόνα 68,69 ιδιωτικός χώρος 3, 24m²



Εικόνα 70, 71 ιδιωτικός χώρος 4, 14 m²



Εικόνα 72, 73 ιδιωτικός χώρος 5, 18 m²

Συμπεράσματα

Ο άνθρωπος μέσω του κατοικείν εκδηλώνει τον τρόπο με τον οποίο είναι μέσα στον κόσμο. Οφείλει να προστατεύει και να σέβεται το τετραμερές, όπως χαρακτηρίζει ο Heidegger την γη, τον ουρανό, τις θεότητες και τον ίδιο τον άνθρωπο.

Κατοικώντας ο άνθρωπος είχε μια θέση με νόημα στο όλον. Οι άνθρωποι ως θνητοί συνεχώς πρέπει να αναζητούν την ουσία του κατοικείν. Ο σύγχρονος τρόπος ζωής, απομάκρυνε τον άνθρωπο από αυτή την αναζήτηση, ξέχασε την σχέση του με τον τόπο και τη σημασία της διαφύλλασξης του. Έχασε την αίσθηση του ανήκειν στο όλον μαζί με τις αξίες της και τώρα αναζητάει την επανένταξή του. Η σύγχρονη συγκατοίκηση – το Co-living έρχεται να επανασυνδέσει τον άνθρωπο με τον τόπο του, να γεφυρώσει το χάσμα που ο σύγχρονος τρόπος ζωής έχει δημιουργήσει με το περιβάλλον του, να προτάξει το εμείς έναντι του εγώ που έχει κυριεύσει τον άνθρωπο του σήμερα. Η συγκατοίκηση πρέπει να φέρει σε ισορροπία την ιδιωτικότητα με την κοινωνικοποίηση και να επαναπροσδιορίσει την ουσία του κατοικείν.


Η συγκατοίκηση αποτελεί διαχρονική λύση στα στεγαστικά προβλήματα της κάθε εποχής. Με την αναδρομή στους τύπους κοινοτήτων που προϋπήρχαν, από τον 19ο αιώνα μέχρι σήμερα, παρατηρούμε την ποικιλία των λόγων που οδηγούν στην συγκατοίκηση ως τον τρόπο αντιμετώπισης τους. Η κάθε προσέγγιση της συλλογικής κατοίκησης ποικίλει, κάθε εποχή αναζητά την ιδανική για αυτή διάρθρωση των χώρων, την ισορροπημένη αναλογία ιδιωτικού και κοινόχρηστου, έχοντας όμως ως θεμελιώδες χαρακτηριστικό την προάσπιση της συμμετοχής και της κοινωνικοποίησης.

Η συμβίωση δεν απευθύνεται πλέον μόνο στην παραδοσιακή οικογένεια, αφορά ένα μεγαλύτερο φάσμα της κοινωνίας, όπου τα άτομα της είναι διατεθειμένα να λειτουργήσουν σε ένα πλαίσιο οργάνωσης και αλληλεπίδρασης. Οι κατοικίες οφείλουν να είναι σχεδιασμένες για όλες τις περιπτώσεις της συγκατοίκησης.

Στον αρχιτεκτονικό σχεδιασμό της σύγχρονης συγκατοίκησης η ενίσχυση της κοινωνικοποίησης και η διαφύλαξη της ιδιωτικότητας είναι οι κυρίαρχοι στόχοι του αρχιτέκτονα. Είναι απαραίτητη η διακριτή ζώνη ιδιωτικού και κοινόχρηστου χώρου, με τον ιδιωτικό χώρο να αποτελεί το μέρος αυτοσυγκέντρωσης του κατοίκου, διασφαλίζοντας του ασφάλεια και τον προσωπικό του χώρο και με τον κοινόχρηστο χώρο να προωθεί την συντροφικότητα και την αλληλεπίδραση των κατοίκων δημιουργώντας μια κοινότητα με κοινές αξίες στην οποία καλύπτονται ισάξια οι ανάγκες των μελών της.

Μέσω των υλοποιημένων μελετών παρατηρήσαμε πως οι χώροι κοινωνικοποίησης, οι οποίοι αποτελούν τον πυρήνα της οικίας, είναι ενιαίοι και εισέρχεται πρώτα σε αυτούς κατά την είσοδο στην κατοικία, ενισχύοντας την συνύπαρξη και την δημιουργία κοινότητας. Οι ιδιωτικοί χώροι αποτελούνται από πανομοιότυπα δωμάτια στην πρώτη περίπτωση, ενώ στη δεύτερη το μέγεθος των δωματίων ποικίλει ανάλογα με τις απαιτήσεις και την οικονομική άνεση των χρηστών, χωρίς όμως να υστερούν σε εξοπλισμό. Οι εγκαταστάσεις υγιεινής, λόγω περιορισμένου χώρου και στις δύο μελέτες είναι κοινόχρηστες. Οι ιδιωτικοί και οι κοινόχρηστοι χώροι βρίσκονται σε άμεση επικοινωνία. Παρόλη την απόσταση των δύο μελετών – η πρώτη βρίσκεται στην Ιαπωνία, ενώ η δεύτερη στη Δανία - η διαχείριση του σχεδιασμού της συλλογικής κατοικίας έχει κοινό τρόπο αντιμετώπισης.

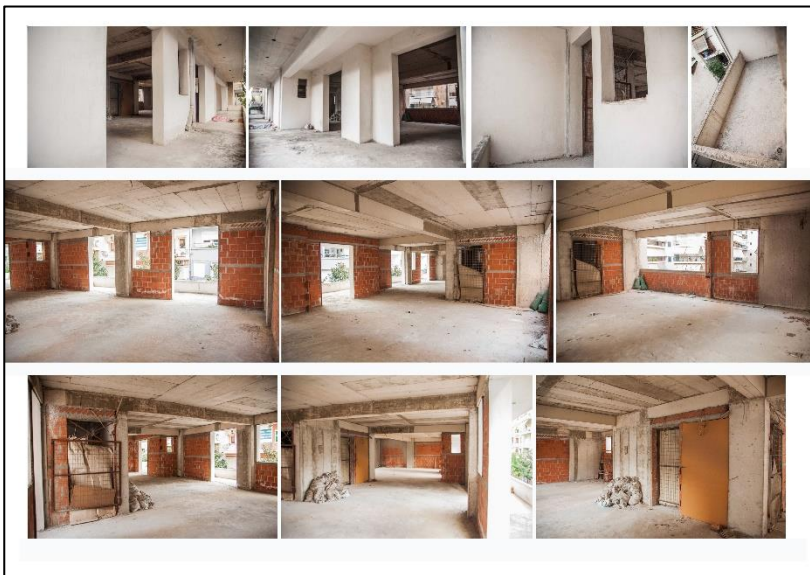
Η ευελιξία της διαμονής, που επιτρέπει στους κατοίκους να μην δεσμεύονται σε μια μόνιμη κατοικία, η κάθε κατοικία όπου έχει μικρότερη κατανάλωση ενέργειας λόγω των κοινών εγκαταστάσεων, βοηθώντας την περιβαλλοντική βιωσιμότητα, τα ήδη υπάρχοντα κελύφη που μπορούν να ανασχεδιαστούν για να στεγάσουν περισσότερους κατοίκους, η καταπολέμιση της αποξένωσης και της μοναξιάς, με την επανένταξη του ανθρώπου στην κοινωνία, η προσιτότητα της τιμής αλλά και οι υψηλές παροχές που συμπεριλαμβάνονται στην συλλογική αυτή κατοίκηση χωρίς να επιβαρύνουν το κόστος διαβίωσης, διαφοροποιούν αυτόν τον τρόπο κατοίκησης και τον κάνουν να ξεχωρίσει.



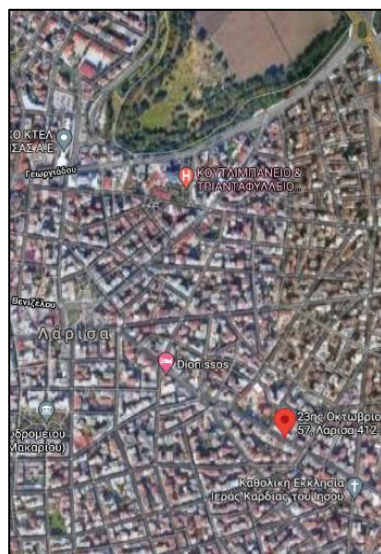
ΚΕΦ.5 Μελέτη Κατοικίας
για Συγκατοίκηση

5.1 Co-living κατοικία στη Λάρισα, Ελλάδα.

Μελέτη προσαρμογής των μεθοδολογιών σχεδιαστικής επίλυσης των κατοικιών που προορίζονται για συγκατοίκηση στην ελληνική πραγματικότητα, στην πόλη της Λάρισας, σε μια κατοικία τριών επιπέδων που προορίζεται για την συνδιαβίωση οκτώ ατόμων.



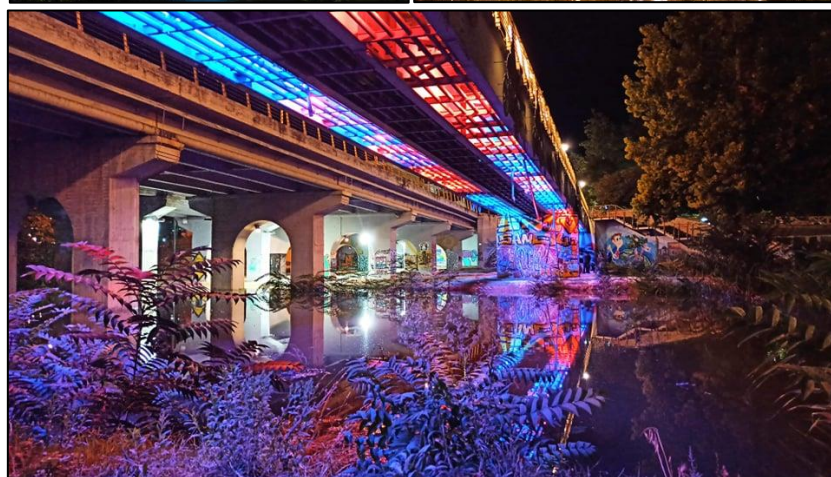
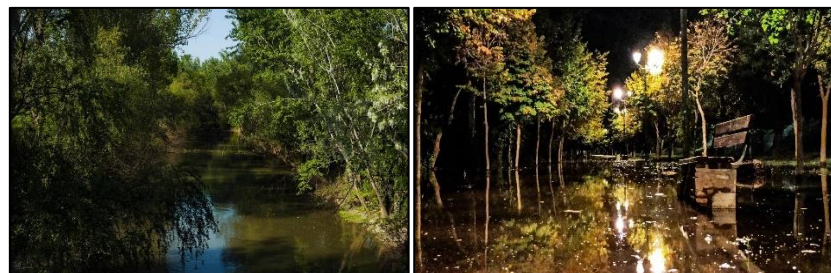
Εικόνα 74,75 φωτογραφική απεικόνιση του κτιρίου



Εικόνα 76 τοποθεσία στον χάρτη

Λόγω του ότι στην Ελλάδα το Co-living βρίσκεται στην άνθισή του, οι βασικοί ακόλουθοι αυτού του μοντέλου είναι οι φοιτητές. Η Λάρισα γνωστή και ως η “πόλη του καφέ” (10% των επιχειρήσεων που βρίσκονται στην πόλη έχει να κάνει με την πώληση καφέ) είναι μια από τις μεγαλύτερες ελληνικές πόλεις και καταλαμβάνει τη πρώτη θέση, μεταξύ ελληνικών πόλεων, σε ποσοστό κάλυψης πρασίνου ανά τ.μ. αστικού χώρου. Φιλοξενεί πολλές δημόσιες υπηρεσίες και τμήματα Ιατρικής και Βιοτεχνολογίας - Βιοχημείας καθώς και τμήματα του πρώην ΤΕΙ Θεσσαλίας του τρίτου μεγαλύτερου Τεχνολογικού Ιδρύματος της Ελλάδας.

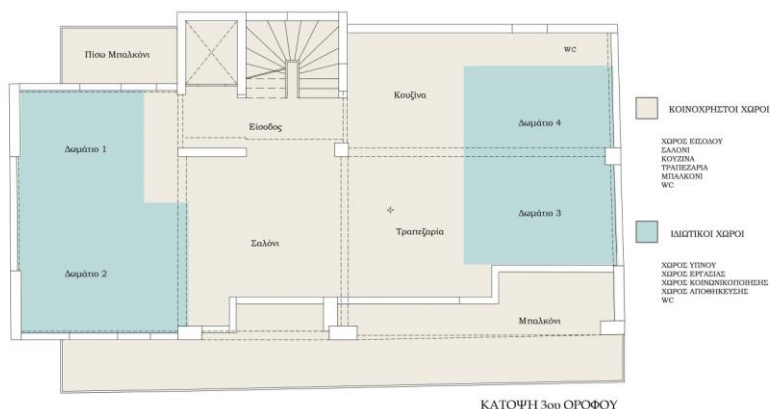
Η επιλογή της τοποθεσίας, ώστε να εφαρμοστεί αυτό το μοντέλο κατοίκησης, η Λάρισα, αποτελεί πόλο έλξης πολλών νέων, όπου θα ήταν ευκολότερη η αποδοχή και η θέληση να δοκιμάσουν αυτόν τον τρόπο ζωής και κατοίκησης. Σύμφωνα και με τον ήδη κοινωνικό τρόπο ζωής των κατοίκων της πόλης, θα ήταν ευκολότερη η εφαρμογή αυτού του μοντέλου κατοίκησης, ώστε να γίνει γνωστό και να ταξιδέψει και στις υπόλοιπες πόλεις και ηλικιακές ομάδες.



Εικόνα 77,78,79 φωτογραφική αποτύπωση της Λάρισας, Πηνειός

5.2 Κτιριολογικό οργανόγραμμα

Η κατοικία αποτελείται από τρία επίπεδα και χωρίζεται σε κοινόχρηστους και ιδιωτικούς χώρους.

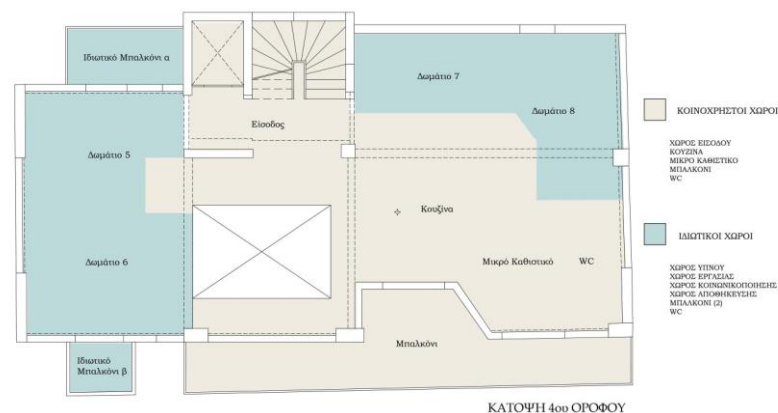


Ο κοινόχρηστος χώρος του πρώτου επιπέδου αποτελείται από την είσοδο, το σαλόνι, την τραπεζαρία, την κουζίνα, τις εγκαταστάσεις υγιεινής και τα μπαλκόνια.

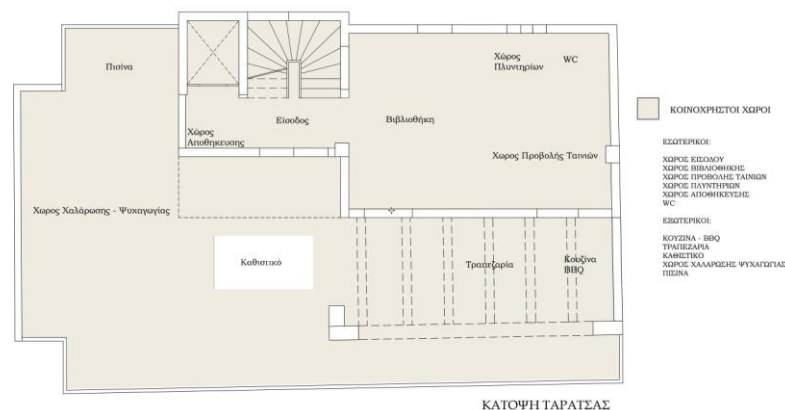
Εισέρχεσαι σε αυτόν κατά την είσοδο σου στο χώρο ενισχύοντας την κοινωνικοποίηση των κατοίκων.

Υπάρχει άμεση επικοινωνία του κοινόχρηστου χώρου με τα ιδιωτικά δωμάτια.

Τα ιδιωτικά δωμάτια περιλαμβάνουν χώρο ύπνου, χώρο αποθήκευσης, χώρο εργασίας και χώρο κοινωνικοποίησης. Είναι πανομοιότυπα αλλά διαφέρουν ως προς έξτρα παροχές, τέσσερα έχουν κοινόχρηστες εγκαταστάσεις υγιεινής - δύο στο πρώτο επίπεδο και δύο στο δεύτερο - τα υπόλοιπα τέσσερα έχουν ιδιωτικές, με δύο εκ των οποίων να περιλαμβάνουν και ιδιωτικό μπαλκόνι.

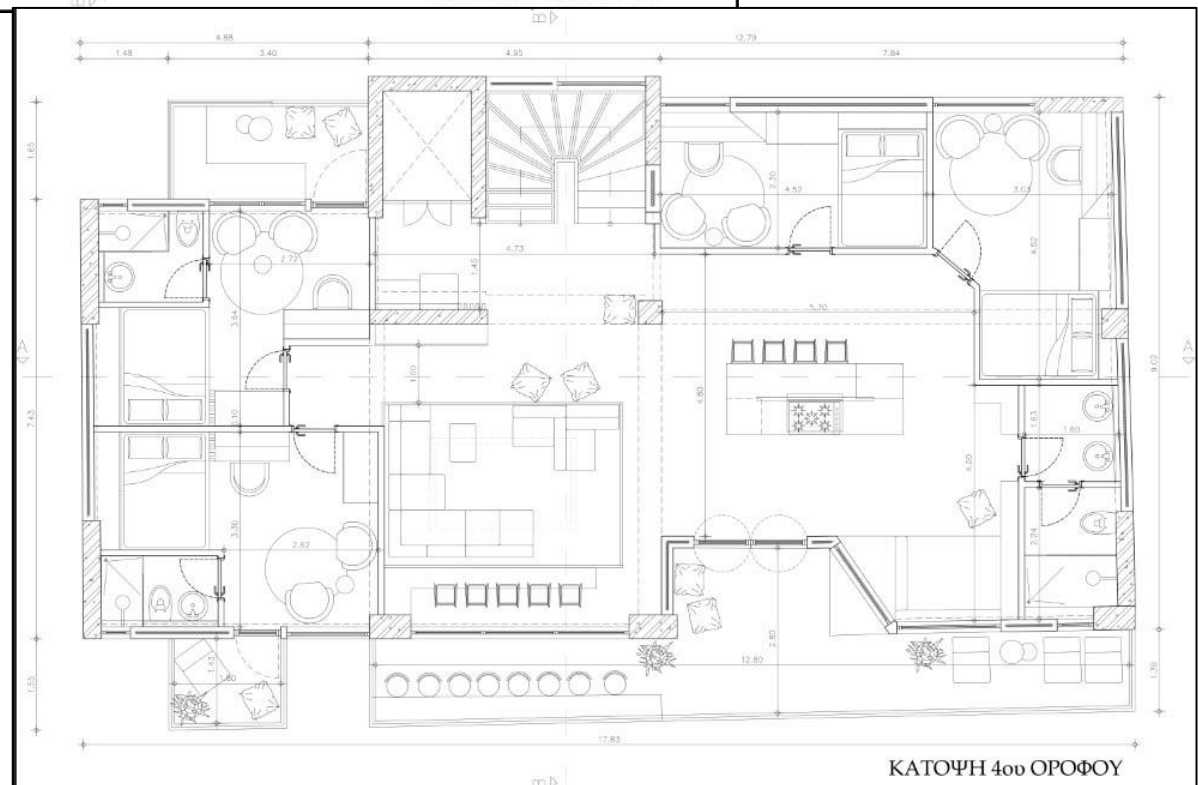
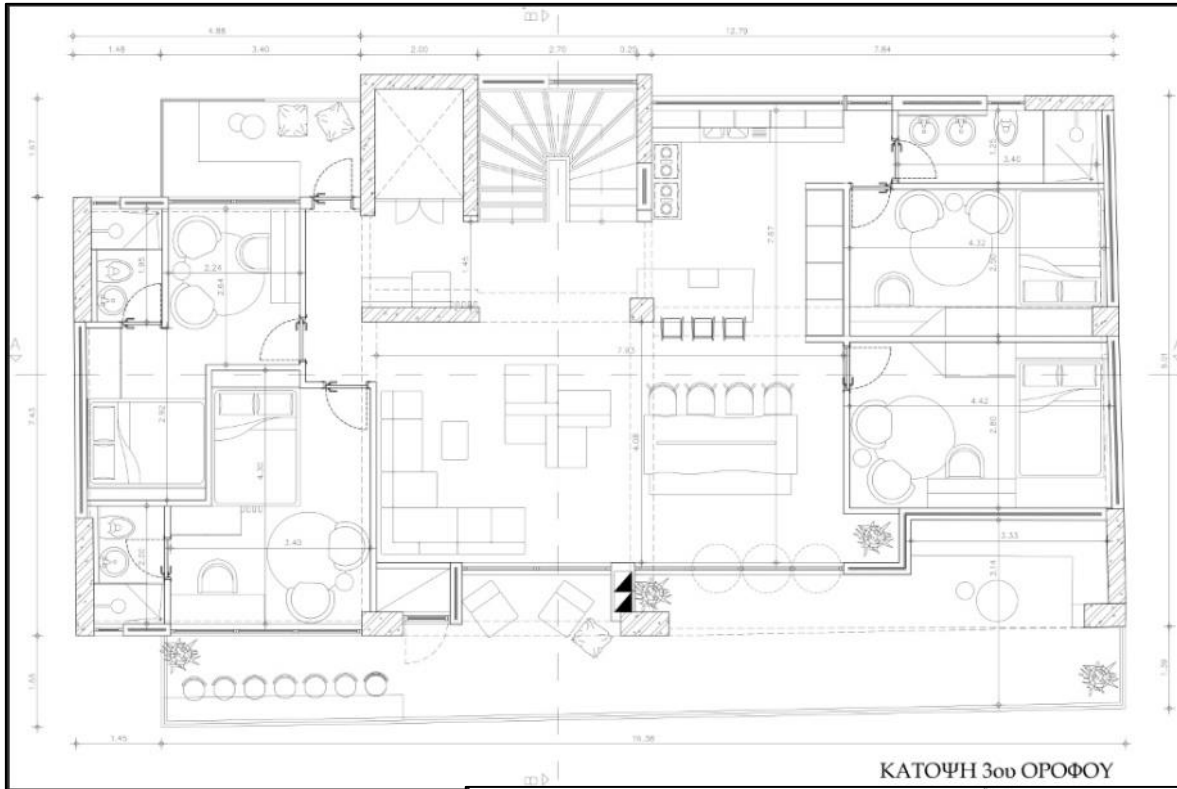


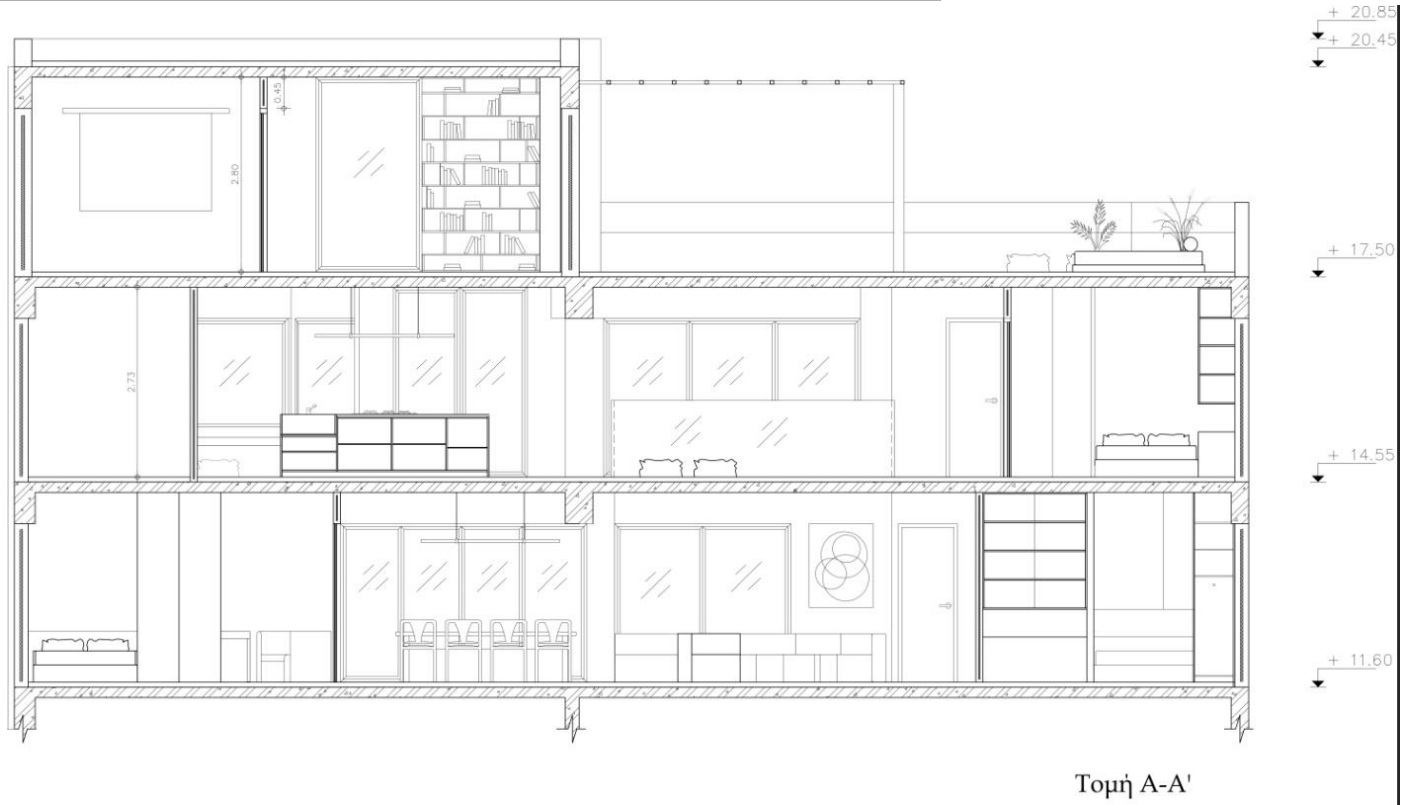
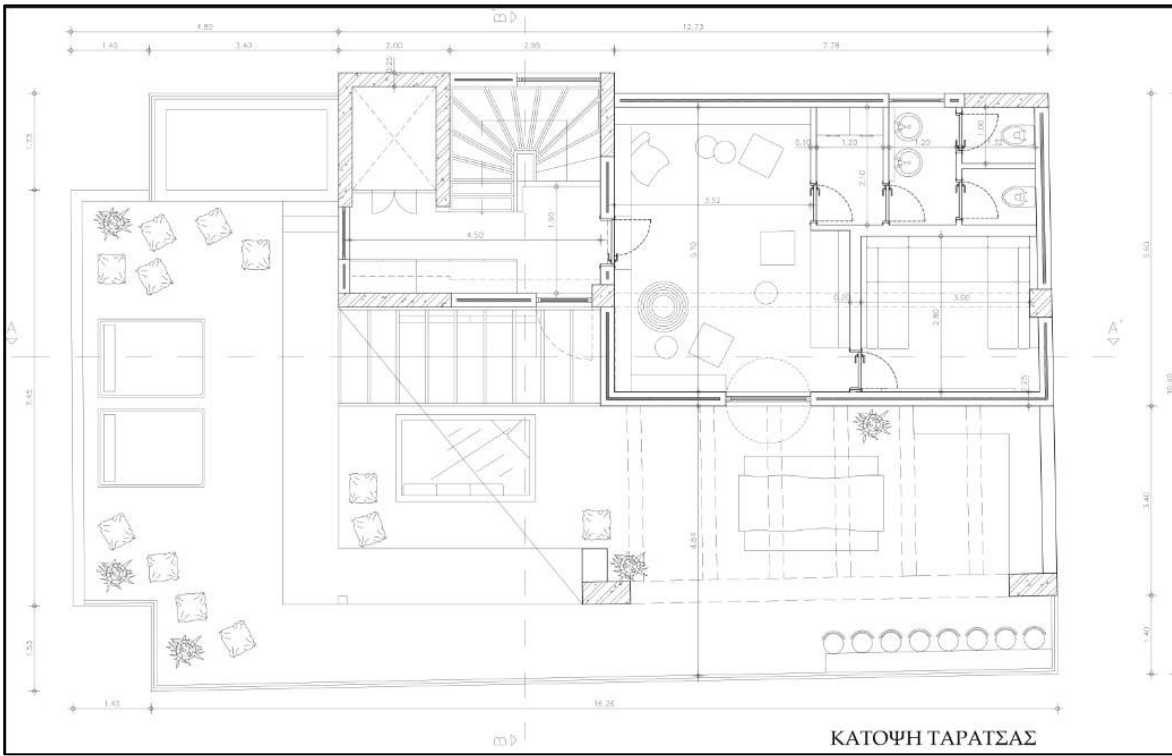
Ο κοινόχρηστος χώρος του δεύτερου επιπέδου αποτελείται από την είσοδο, την κουζίνα, ένα μικρό καθιστικό - αναγνωστήριο, τις εγκαταστάσεις υγιεινής και το μπαλκόνι. Το Σαλόνι του κάτω επιπέδου λειτουργεί σαν ο κύριος πυρήνας ενοποίησης των τριών επιπέδων, καθώς είναι διάτρητος στο δεύτερο και στο τρίτο επίπεδο, λειτουργώντας σαν πόλος έλξης των κατοίκων. Τα ιδιωτικά δωμάτια επικοινωνούν άμεσα με τον κοινόχρηστο χώρο. Σε αυτό το επίπεδο βρίσκονται και τα δωμάτια με τα ιδιωτικά μπαλκόνια.

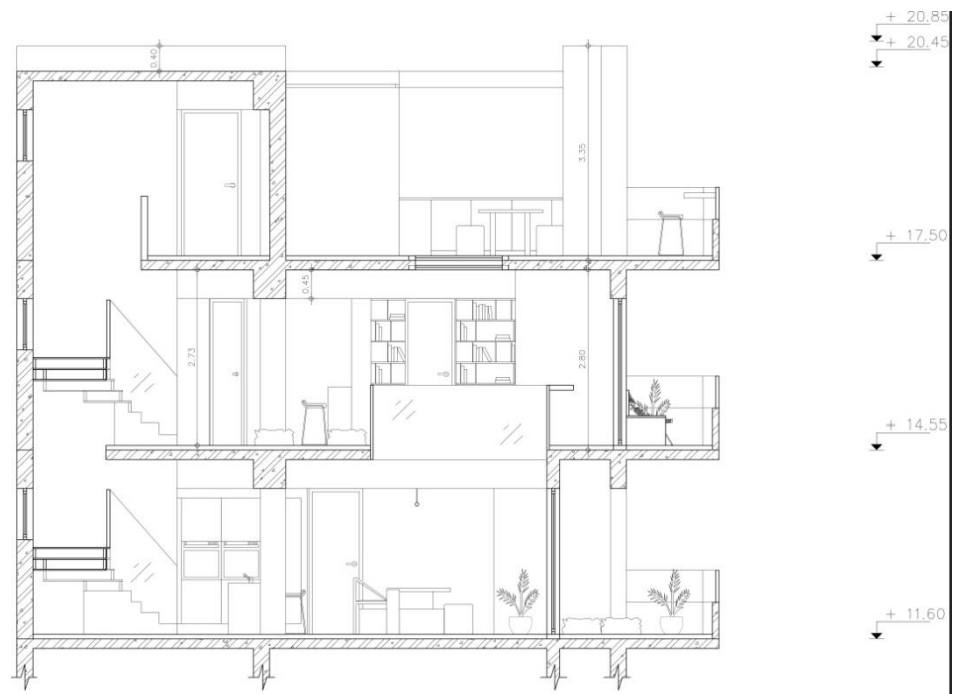


Τέλος, στο τρίτο επίπεδο, την τaráτσα, την έχουμε παραχωρήσει στις κοινόχρηστες εγκαταστάσεις. Αποτελείται από τον χώρο εισόδου, την βιβλιοθήκη, την αίθουσα προβολών, τον χώρο πλυντηρίων και τις εγκαταστάσεις υγιεινής. Στον εξωτερικό χώρο βρίσκεται η τραπεζαρία, το καθιστικό, το bar, ο χώρος ψυχαγωγίας - χαλάρωσης και το τζακούζι.

5.3 Σχεδιαστική Αποτύπωση







5.4 Δισδιάστατες αναπαραστάσεις Κατόψεων

Τομή Β-Β'



Εικόνα 80 Κάτοψη 1^{ου} επιπέδου (3^{ος} όροφος)



Εικόνα 81 Κάτοψη 2^{ου} επιπέδου (4^{ος} όροφος)

Οι κοινόχρηστοι χώροι είναι ενιαίοι και βρίσκονται στο κέντρο, δημιουργώντας τον πυρήνα του σπιτιού, με το σαλόνι να αποτελεί τον κύριο πόλο έλξης των κατοίκων, δημιουργώντας κάθετη ενοποίηση στο χώρο, μέσω των ανοιγμάτων.

Οι κοινόχρηστοι χώροι επίσης, διαχωρίζουν τις δραστηριότητες των κατοίκων μέσω της επίπλωσης, χωρίς να μεσολαβούν τοίχοι ή άλλα διαχωριστικά και στοχεύουν στην επικοινωνία και στη δημιουργία κοινότητας εντός του σπιτιού. Προσπάθησα να υπάρχουν ποικίλα μέρη όπου ο κάθε κάτοικος να μπορεί να κοινωνικοποιηθεί και να αισθανθεί ότι ανήκει.

Θέλησα στο σχεδιασμό, τα οκτώ άτομα να μπορούν να συνυπάρχουν, όσο το δυνατόν πιο άνετα γίνεται, εξασφαλίζοντας ένα κλίμα κοινωνικοποίησης, χωρίς να περιορίζεται η ιδιωτικότητα.

Οι ιδιωτικοί χώροι επικοινωνούν άμεσα με τους κοινόχρηστους και είναι εξοπλισμένοι με τις απαραίτητες παροχές, με παρόμοια αισθητική και ύφος με τον υπόλοιπο χώρο.



Εικόνα 82 Κάτοψη 3^{ου} επιπέδου (Ταράτσα)

Η κατοικία σχεδιάστηκε ώστε να είναι φωτεινή με πολλά ανοίγματα εκμεταλλευόμενη το φυσικό φως, δημιουργώντας ποικίλες πηγές φωτός.

Στα υλικά κυριαρχούν τα φυσικά υλικά, το γυαλί, το ξύλο, το φως τεχνητό / φυσικό και τα φυτά - καθώς η Λάρισα καταλαμβάνει την πρώτη θέση μεταξύ ελληνικών πόλεων σε ποσοστό κάλυψης πρασίνου αν τ.μ. αστικού χώρου.

Το τεχνητό φως είναι εμπνευσμένο από τη νυχτερινή ζωή της Λάρισας - καθώς έχουμε χρήση led σε γέφυρες, καταστήματα και σε πολλά σημεία της πόλης, προσπαθώντας να αποδώσουμε την ατμόσφαιρα της νυχτερινής πόλης και εντός της κατοικίας.

Τέλος, η χρωματική παλέτα είναι εμπνευσμένη από το αρχαίο θέατρο της Λάρισας, που αποτελεί αξιοθέατο της πόλης και πόλο έλξης των νέων στις βραδινές τους επιλογές.

5.5 Φωτορεαλιστικές απεικονίσεις



Εικόνα 83 Τρισδιάστατη απεικόνιση πρόσοψης



Εικόνα 84 Τρισδιάστατη απεικόνιση κοινόχρηστων χώρων 1^{ου} επιπέδου - Είσοδος



Εικόνα 85 Τρισδιάστατη απεικόνιση κοινόχρηστων χώρων 1^{ου} επιπέδου - Σαλόνι



Εικόνα 86 Τρισδιάστατη απεικόνιση κοινόχρηστων χώρων 1^{ου} επιπέδου - Τραπεζαρία



Εικόνα 87 Τρισδιάστατη απεικόνιση κοινόχρηστων χώρων 1^{ου} επιπέδου - Κουζίνα



Εικόνα 88 Τρισδιάστατη απεικόνιση κοινόχρηστων χώρων 2^{ου} επιπέδου - Είσοδος



Εικόνα 89 Τρισδιάστατη απεικόνιση κοινόχρηστων χώρων 2^{ου} επιπέδου



Εικόνα 90,91 Τρισδιάστατη απεικόνιση κοινόχρηστων χώρων 2^{ου} επιπέδου – Αναγνωστήριο 90 - Κουζίνα 91



Εικόνα 92 Τρισδιάστατη απεικόνιση κοινόχρηστων χώρων 2^{ου} επιπέδου – Εσωτερικό μπαλκόνι



Εικόνα 93, 94 Τρισδιάστατη απεικόνιση ιδιωτικών χώρων – Δωμάτιο 5





Εικόνα 95, 96 Τρισδιάστατη απεικόνιση ιδιωτικών χώρων – Δωμάτιο 6





Εικόνα 97 Τρισδιάστατη απεικόνιση ιδιωτικών χώρων – Δωμάτιο 8



Εικόνα 98 Τρισδιάστατη απεικόνιση - Πίσω μπαλκони



Εικόνα 99, 100 Τρισδιάστατη απεικόνιση κοινόχρηστων χώρων 3^{ου} επιπέδου - Βιβλιοθήκη





Εικόνα 101 Τρισδιάστατη απεικόνιση κοινόχρηστων χώρων 3^{ου} επιπέδου – Αίθουσα Προβολών



Εικόνα 102 Τρισδιάστατη απεικόνιση κοινόχρηστων εγκαταστάσεων υγιεινής



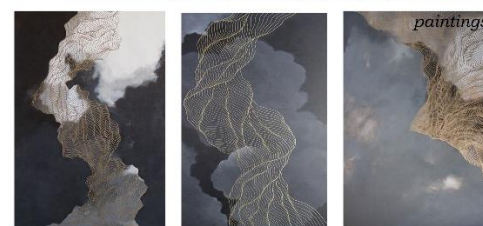
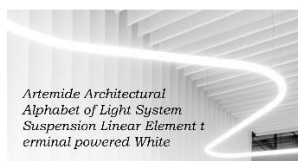
Εικόνα 103,104 Τρισδιάστατη απεικόνιση κοινόχρηστων χώρων - Ταράτσα



5.6 Έρευνα Υλικών



Naken Interiors
Metal Bow
Floor Lamp



Pippa Faux Lamb
Wool Swivel Chair



Βιβλιογραφικές αναφορές

Ahn, J., Tusinski, O., Treger, C. (2018) *Living Closer – the many faces of co-housing* Retrieved from: https://issuu.com/studioweave/docs/living_closer_for_online_s_haring_re/28 [Accessed 30-11-2020]

Anton&Irene, Space 10 (2019). *How will we live in the year 2030?*. [online] ONE SHARED HOUSE 2030. Available at: <http://onesharedhouse2030.com/results/> [Accessed 19-11-2020]

Archdaily (2018) *Zeze Osaka Coliving House /SWING*". [online] Available at: <https://www.archdaily.com/894437/zeze-osaka-swing> [Accessed 19-11-2020]

Archello (2020) *Gap House*[online] Available at: <https://archello.com/project/gap-house> [Accessed 09-12-2020]

Benevolo, L. (1967), *The origins of modern town planning*, transl. by Landry, J. Routledge and Kegan Paul Ltd.

Christensen, L., Mortensen, M., al (2017) *Come Together – urban co housing as a new social catalyst at Am* Retrieved from: https://issuu.com/mariamortensen/docs/come_together_-_urban_co-housing_a [Accessed 30-11-2020]

Coltman, R. (2010) *Isokon Building, London* [online] Available at: <http://www.modernistbritain.co.uk/post/building/Isokon+Building/> [Accessed 27-11-2020]

Frearson, A., (2014) *Brutalist buildings: Unite d' Habitation, Marseille by Le Corbusier*. [online] Available at: <https://www.dezeen.com/2014/09/15/le-corbusier-unite-d-habitation-cite-radieuse-marseille-brutalist-architecture/> [Accessed 28-11-2020]

Heidegger, M. (2004), *Κτίζειν Κατοικεῖν Σκέπτεσθαι*, μετάφρ. Γιώργος Ξηροπαίδης.

Kondratieva, S. (2017) *FIRST GLIMPSE INTO THE NARKOMFIN RENOVATION: THE REBIRTH OF A CONSTRUCTIVIST ICON* [online] Available at: <https://strelkamag.com/en/article/narkomfindetective>

[Accessed 26-11-2020]

LifeX, (2020) *Willow* [online] Available at: <https://browse.joinlifex.com/copenhagen/willow> [Accessed 22-11-2020]

Lucarelli, F. (2016) *The Narkomfin Building in Moscow (1928-29): a Built Experiment on Everyday Life* [online] Available at: <http://socks-studio.com/2016/12/04/the-narkomfin-building-in-moscow-1928-29-a-built-experiment-on-everyday-life/> [Accessed 26-11-2020]

Osborne, R. (2018). *Best Practices For Urban Coliving Communities*. University of Nebraska – Lincoln. Retrieved from https://digitalcommons.unl.edu/cgi/viewcontent.cgi?article=1016&context=arch_id_theses [Accessed 19-11-2020]

PLP Architecture (2020) *The Collective Old Oak London, UK* [online] Available at: <http://www.plparchitecture.com/the-collective-old-oak.html> [Accessed 08-12-2020]

Ravenscroft, T., dezeen (2020) *Swing creates Co living house in Osaka*. [online] Available at: <https://www.dezeen.com/2020/06/25/swing-co-living-house-osaka-japan-architecture/> [Accessed 20-11-2020]

Spatial Experience (2020) *Coliving movement in Europe* [online] Available at: <https://www.spatial-experience.com/spx-lab-article/coliving-movement-in-europe-the-future-is-community> [Accessed 23-11-2020]

Vanazzi, L. (2019) *Co Living: A strategy for the future city housing*. Politecnico di Milano. Retrieved from: https://issuu.com/lablogpublications/docs/2019_07_co-living_laura_vanazzi [Accessed 17-11-2020]

Vestbro, D. (2014) *Cohousing in Sweden, history and present situation* Retrieved from: <http://www.kollektivhus.nu/pdf/SwedishCohousing14.pdf> [Accessed 01-12-2020]

wikiarquitectura (2020) *The Lawn Road Flats (Isokon Building)* [online] Available at: <https://en.wikiarquitectura.com/building/the-lawn-road-flats-isokon-building/#lawn-road-5> [Accessed 27-11-2020]

Wikipedia, (2020) *Isokon Flats* [online] Available at:
https://en.wikipedia.org/wiki/Isokon_Flats [Accessed 27-11-2020]

Wikipedia, (2020) *Phalanstère* [online] Available at:
<https://en.wikipedia.org/wiki/Phalanst%C3%A8re> [Accessed 25-11-2020]

Wikipedia, (2020) *Unite d' habitation* [online] Available at:
https://el.wikipedia.org/wiki/Unit%C3%A9_d%27habitation
[Accessed 28-11-2020]

Wikipedia, (2020) *Wells Coates* [online] Available at:
https://en.wikipedia.org/wiki/Wells_Coates [Accessed 27-11-2020]

Ιωαννίδης, Μ., Ζαραφιώτη, Ε. (2019) *Co - Living στην Κυψέλη*. Εθνικό Μετσόβιο Πολυτεχνείο. Retrieved from
<https://dspace.lib.ntua.gr/xmlui/handle/123456789/48816?show=full> [Accessed 22-12-2020]

Κωστάκη, Α. (2010) *Ιστορία και θεωρία αρχιτεκτονικής, η αρχιτεκτονική του 19ου αιώνα*. Αρχιτεκτονική σχολή Πολυτεχνείο Κρήτης.

Μπούτση, Δ., Πηρούνας, Σ., Σιώτου, Χ. (2020) *Περιοδική κατοίκηση και χωροί πολιτισμού στην Πάτρα*. Πανεπιστήμιο Πελοποννήσου. Retrieved from:
<http://repository.library.teiwest.gr/xmlui/bitstream/handle/123456789/8715/%CE%A0%CE%95%CE%A1%CE%99%CE%9F%CE%94%CE%99%CE%9A%CE%97%20%CE%9A%CE%91%CE%A4%CE%9F%CE%99%CE%9A%CE%97%CE%A3%CE%97%20.pdf?sequence=1&isAllowed=y> [Accessed 28-11-2020]

Ντρίβα, Λ. (2013) *Η αισθητική πρόσληψη του τοπίου μέσω της διερεύνησης του ανοίκειου_η περίπτωση της λίμνης Βουλιαγμένης*. Πολυτεχνείο Κρήτης. Retrieved from:
https://www.greekarchitects.gr/site_parts/doc_files/91.14.01.pdf [Accessed 14-12-2020]

Ομπαϊντού, Α. (2011) *Ουτοπία και ιδεατή πόλη σε μια μακροϊστορική προοπτική: Θεωρητική διερεύνηση των κοινωνικοχωρικών τους συνιστώσων*. Αριστοτέλειο πανεπιστήμιο Θεσσαλονίκης. Retrieved from:
<http://ikee.lib.auth.gr/record/133411/files/OMPAINTOUee.pdf>
[Accessed 25-11-2020]

Πηγές εικόνων

Εικόνα 1:

<http://jessica-f-angel.com/phalanstere>

Εικόνα 2:

<https://gr.pinterest.com/pin/159314905543724916/>

Εικόνα 3:

<http://ikee.lib.auth.gr/record/133411/files/OMPAINTOUee.pdf>

Εικόνα 4:

<https://www.familistere.com/fr/decouvrir/une-architecture-au-service-du-peuple/les-chiffres-du-palais> [

Εικόνα 5, 6:

https://www.survoldefrance.fr/affichage2.php?&lieu=Guise&f=0&img=31799&prev_suiv_link=1

Εικόνες 7-9:

<http://socks-studio.com/2016/12/04/the-narkomfin-building-in-moscow-1928-29-a-built-experiment-on-everyday-life/>

Εικόνες 10-16:

<https://en.wikiarquitectura.com/building/the-lawn-road-flats-isokon-building/#lawn-road-5>

Εικόνες 17, 19, 20:

<http://www.fondationlecorbusier.fr/corbuweb/morpheus.aspx?sysId=13&IrisObjectId=5228&sysLanguage=en-en&itemPos=56&itemCount=78&sysParentId=64&sysParentName=home>

Εικόνα 18:

<https://www.dezeen.com/2014/09/15/le-corbusier-unite-d-habitation-cite-radieuse-marseille-brutalist-architecture/>

Εικόνες 21-23:

<https://static1.squarespace.com/static/50eb111de4b0404f377186e1/t/50f05348e4b0483541155523/1357927240068/Saattedammnen.pdf>

Εικόνα 24:

<https://tspace.library.utoronto.ca/bitstream/1807/94356/1/185%20Krantz%201991%20Increasing%20Livability%20in%20Urban%20Architecture.pdf>

Εικόνα 25:

<http://www.kollektivhus.nu/pdf/SwedishCohousing14.pdf>

Εικόνες 26-36:

https://www.archdaily.com/771429/gap-house-archihood-wxy?ad_medium=gallery

Εικόνα 37:

<https://thespaces.com/londons-old-oak-to-welcome-worlds-largest-co-living-space/>

Εικόνες 38-43:

<https://www.architectmagazine.com/project-gallery/the-collective-old-oak>

Εικόνες 44-57:

<https://www.dezeen.com/2020/06/25/swing-co-living-house-osaka-japan-architecture/>

Εικόνες 58-73:

<https://browse.joinlifex.com/copenhagen/willow>

Εικόνες 74-105:

Φοιτήτριας: Φλώρου Θεοδώρας

* Το πρόγραμμα που χρησιμοποιήθηκε για τις φωτορεαλιστικές απεικονίσεις είναι το 3DMAX